

VÝROČNÍ ZPRÁVA

2019



VÝSTAVIŠTĚ
ČESKÉ BUDĚJOVICE



ALPHA


NAVIGAT

URODA NENI NAHOZ

Obsah

| | |
|----|--|
| 4 | Úvodní slovo |
| 6 | 6 desítek let tradice a zkušeností |
| 11 | Základní informace |
| 12 | Orgány a management společnosti |
| 14 | Zaměstnanci |
| 17 | Zpráva o činnosti a stavu majetku |
| 19 | Významní partneři |
| 20 | Výstavy a veletrhy |
| 24 | Země živitelka 2019 |
| 26 | Investice, stav majetku |
| 27 | Údaje o základním kapitálu |
| 28 | Plány pro rok 2020 |
| 32 | Účetní závěrka |
| 45 | Zpráva představenstva společnosti o vztazích |
| 47 | Zpráva nezávislého auditora |
| 51 | Zpráva dozorčí rady |

Úvodní slovo



Ing. Mojmír Severin
předseda představenstva

Vážení obchodní partneři, návštěvníci a spolupracovníci, rok 2019 byl rokem, kdy jsme pokračovali ve strategii, kterou jsme si před časem zvolili. Ta se opírá o posilování již probíhajících akcí a tou další částí je postupná rekonstrukce a revitalizace areálu.

Z pohledu akcí bych rád na prvním místě zmínil 46. ročník mezinárodního agrosalonu Země živitelka, který navštívilo téměř 130 tisíc návštěvníků. Návštěvnický rekord padl už po pěti dnech šestidenního agrosalonu. Zaznamenali jsme nejen obrovský zájem návštěvníků, ale i vystavovatelů, snažili jsme se také výstavu odborně posunout, a to se nám povedlo. Zaměřili jsme se na environmentální význam zemědělství, tedy na vztah a činnost zemědělců směrem ke krajině, ve které žijeme, a na propagaci českých potravin. Vrcholem odborného programu byla sobotní konference spojená s problematikou sucha a retence vody – Voda v krajině 21. století za účasti významných odborníků a mnohých členů vlády.

Novinkou roku 2019 byl také Stavební veletrh, který proběhl paralelně s tradiční výstavou HOBBY, a obě výstavy ukázaly, že mají mezi našimi výstavami a veletrhy své místo a potenciál se dále rozvíjet. Pořádali jsme dvě významné konference. Při výstavě HOBBY konferenci pro samosprávu – VÝ:KON, která proběhla pod záštitou Ministerstva pro místní rozvoj ČR, a měla 2 samostatné bloky: Voda pro obce a Lesy pro obce.

Významným tématem, které chceme i nadále

posunovat, a to nejen v rámci naší největší výstavy, ale i dalších akcí, je domácí potravinářská produkce a její propagace. Tím příkladem byla podzimní výstava Gastro Produkt, která se stala součástí již tradičního Gastrofestu.

V souladu se zaměřením našich snah o propagaci značky VCB jsme hostili jedinečnou multimediální show MAN ON THE MOON, která se poprvé přesunula k nám do areálu z náplavky města. Výstaviště České Budějovice, jako jeden z partnerů akce, ukázalo, že areál dokáže poskytnout zázemí a jedinečný prostor pro tvorbu outdoorové scény velkých show. Naším cílem je se nadále rozvíjet a posouvat a akce, jako je právě tato, k nám bezpochyby patří.

Rok 2019 byl také ve znamení pokračující rekonstrukce areálu. Na rozdíl od minulých let to nebyly tak velké stavební akce jako bylo bourání pavilonu E a F, ale spíše jsme se věnovali celkové podobě areálu a přípravě podkladů pro stavební řízení staveb, které chceme otevřít v roce 2020 či 2021. Z těch nejzásadnějších to bude určitě rekonstrukce pavilonu Z a rozšíření výstavních ploch, či příprava křižovatky Husova a A. Sovy, kde by měl vzniknout hlavní vjezd do areálu Výstaviště České Budějovice.

V roce 2020, kdy oslavíme 60 let od konání první výstavy v areálu současného výstaviště, chceme i dále posilovat „značku“ Výstaviště České Budějovice a potvrdit, že držíme krok s moderním výstavnictvím a trendy.



Ing. Mgr. Zdeněk Volf
místopředseda představenstva



Ing. Petr Tureček
člen představenstva



Ing. Jan Šesták
technický ředitel



6 desítek let tradice a zkušeností

Akciová společnost Výstaviště České Budějovice a. s. patří již po řadu let mezi přední organizátory výstav a veletrhů v České republice.

Výstavní areál má rozlohu 25 ha, je situovaný v blízkosti centra Českých Budějovic při mezinárodní komunikaci E 55.

První krajská zemědělská výstava se na výstavišti pod názvem „Zemědělství 1960“ konala ve dnech 28. srpna - 18. září 1960. V průběhu 22 dní areál postupně

navštívilo 140 000 návštěvníků. Ve dnech 29. srpna - 13. září 1970 se v areálu uskutečnila krajská výstava „Jižní Čechy – země živitelka“.

Organizování veletrhů a výstav, realizace externích zakázek, nebo nabídka reklamních služeb klientům jsou základní nosné programy společnosti, jejímž posláním je jednak tyto aktivity nadále rozšiřovat a zkvalitňovat, jednak také svojí činností napomáhat rozvoji výstavnictví v České republice a upevňovat si v něm své přední postavení.



Akciová společnost Výstaviště České Budějovice a.s. byla založena podle § 172 obchodního zákoníku. Jediným zakladatelem společnosti je Pozemkový fond ČR se sídlem v Praze. V zakladatelské listině učiněné ve formě notářského zápisu ze dne 17. 11. 1993 bylo zároveň rozhodnuto o založení společnosti, schválení stanov a.s., jmenování členů představenstva a dozorčí rady. Dnem vzniku a zápisu byl 1. leden 1994.

Výstaviště České Budějovice a.s. vytvořilo pevné základy a tradici řady výstavních akcí.

Nejvýznamnějšími výstavami jsou mezinárodní agrosalon Země živitelka, jarní výstava HOBBY, Slavnosti piva a 25 let trvající tradice největší jihočeské přehlídky středních škol a učilišť Vzdělání a řemeslo.



SYRDA + PEPA

Líbí se ti na Země žitelce? Nakresli nám co nejvíce, až si ho přečteme. Zanech tu po sobě stopu. Kresli, maluj, piš, ukaž, že jsi byl na Živitelce.

země žitelka

Amalika + Natalie

LEANA MILUJE KAROLKA

WOW!!!

Mary Handiuh

Nadya

Leona

from Australia

VLADIK

My jsme Výstaviště



Základní informace

Obchodní firma: **Výstaviště České Budějovice a.s.**
Sídlo: **Husova tř. 523/30, České Budějovice 2, 370 05 České Budějovice**
IČ: **608 27 475**
DIČ: **CZ60827475**
Právní forma: **akciová společnost**
Datum založení: **1. 1. 1994**
Základní kapitál: **248,5 mil. Kč**

Výstaviště České Budějovice a.s. zapsaná v obchodním rejstříku vedeném Krajským soudem v Českých Budějovicích v oddíle B, vložka 626.

Kontakty:

www.vcb.cz
email: info@vcb.cz
tel.: +420 387 714 213

číslo účtu: 3561196/0300
bank. spoj.: ČSOB a.s., Č. Budějovice



Orgány a management společnosti

Představenstvo:

Ing. Mojmír Severin / předseda představenstva

Mgr. Ing. Zdeněk Volf / místopředseda představenstva

Ing. Petr Tureček / člen představenstva

Dozorčí rada:

Ing. Jíří Pondělíček, Ph.D. / člen dozorčí rady do 26. 9. 2019, místopředseda dozorčí rady od 27. 9. 2019

Ing. Marcela Antošová / členka dozorčí rady

Mgr. Jaroslav Janáček / člen dozorčí rady od 24. 7. 2019

Ing. Petr Jílek / člen dozorčí rady od 24. 7. 2019

Mgr. Ondřej Mareček / předseda dozorčí rady do 30. 11. 2019

Jiří Netík / člen dozorčí rady do 24. 7. 2019

MUDr. Viera Šedivá / členka dozorčí rady do 24. 7. 2019

Management společnosti:

Ing. Mojmír Severin / předseda představenstva Výstaviště České Budějovice a.s.

Mgr. Ing. Zdeněk Volf / finanční ředitel do 30. 9. 2019, obchodní ředitel od 1. 10. 2019

Ing. Jan Šesták / technický ředitel

Ing. Petr Tureček / finanční ředitel od 1. 10. 2019

Bc. Eva Jílková, DiS. / obchodní ředitelka do 30. 9. 2019



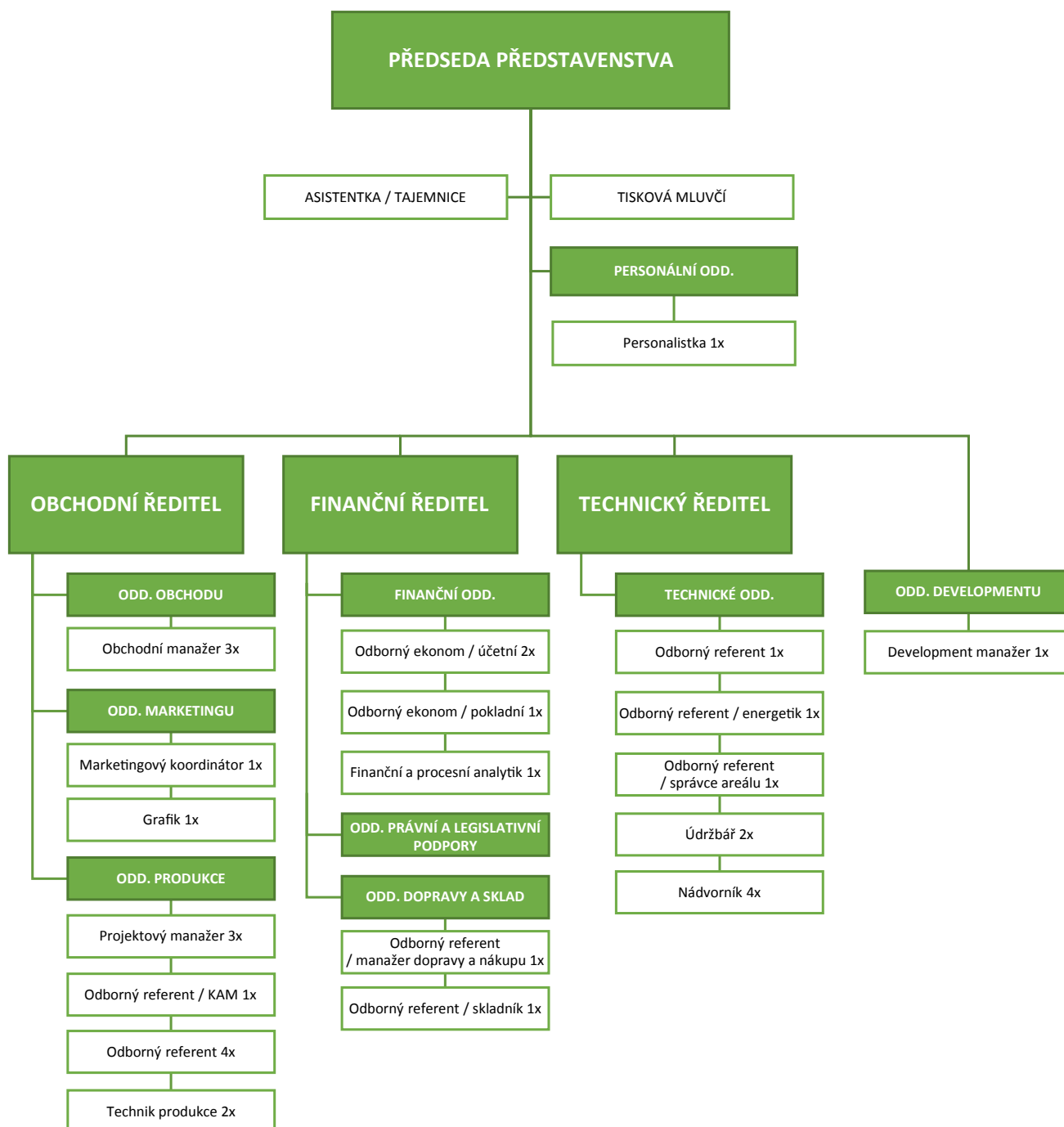


Zaměstnanci

Společnost tvoří orgány, tj. valná hromada, představenstvo, dozorčí rada a zaměstnanci zařazení do organizačních útvarů.

V roce 2019 došlo k personálním změnám na vedoucích pozicích managementu společnosti. K 30. 9. 2019 ukončila pracovní poměr obchodní ředitelka a.s. paní Bc. Eva Jílková, DiS. a do funkce obchodního ředitele nastoupil místopředseda představenstva pan Mgr. Ing. Zdeněk Volf. Finančním ředitelem se stal pan Ing. Petr Tureček, člen představenstva.

Organizační struktura Výstaviště České Budějovice a.s. k 31. 12. 2019



Organizační útvary k 31. 12. 2019

Sekretariát
Personální oddělení
Oddělení developmentu
Finanční oddělení
Oddělení právní a legislativní podpory
Oddělení dopravy a sklad
Oddělení produkce
Oddělení technické
Oddělení obchodu
Oddělení marketingu

| | |
|---|-------|
| Průměrný přepočtený počet pracovníků za r. 2019 | 31,79 |
| Evidenční počet zaměstnanců k 31. 12. 2019 | 32,00 |
| Z toho: | |
| Dělníci: | 5 |
| THP: | 27 |

Přehled průměrného přepočteného evidenčního počtu pracovníků v jednotlivých útvarech za rok 2019:

| | |
|---|-------|
| Správa firmy (sekretariát, personální, tisková mluvčí, development) | 1,52 |
| Finanční oddělení | 3,33 |
| Oddělení právní a legislativní podpory | 0,00 |
| Oddělení dopravy a sklad | 2,00 |
| Oddělení produkce | 10,07 |
| Technické oddělení | 10,04 |
| Oddělení obchodu | 2,83 |
| Oddělení marketingu | 2,00 |

Přehled fluktuace zaměstnanců za organizaci:

Počet nástupů: 13
Počet odchodů: 8

Se zajištěním akcí, s jejich přípravou a vlastním průběhem, nám v roce 2019 vypomáhalo 215 brigádníků, kteří odpracovali 16,5 tisíc hodin.

Rozvoj a vzdělávání

Na vzdělávání zaměstnanců byly vyčleněny prostředky ve výši 100 658,02 Kč.

Naše společnost byla zapojena do Operačního programu Zaměstnanost. Tento program nám umožnil proškolení zaměstnance v měkkých, IT a obchodních a jazykových dovednostech. Zaměstnanci byli pravidelně proškolení v oblasti bezpečnosti práce, dělnické profese absolvují ve stanovených lhůtách školení nutná k výkonu jejich práce. Zaměřili jsme se na spolupráci se středními a vysokými školami, zejména při pořádání akcí a vyhodnocování dotazníkových průzkumů.

Součástí péče o zaměstnance i jako motivační prvek pro získání a udržení zaměstnanců byly poskytovány benefity jako je navýšení výměry dovolené o týden, týdenní pracovní doba 37,5 hod., u THP zaměstnanců pružné rozvržení pracovní doby, zaměstnavatel poskytoval peněžní dary k pracovním a životním výročím a k odchodu do důchodu, příspěvek na účely zdravotní, kulturní, sportovní, vzdělávací a rekreační, odměna pro dárce krve, příspěvek na penzijní připojištění a životní pojištění a příspěvek na stravování.



Zpráva o činnosti a stavu majetku

Významní partneři





MINISTERSTVO ZEMĚDĚLSTVÍ



SZIF

Státní zemědělský intervenční fond



Jihočeský kraj



České
Budějovice



PGRLF



AGRÁRNÍ KOMORA
České republiky



Zemědělský svaz
České republiky

Výstavy a veletrhy

Akiová společnost Výstaviště České Budějovice a. s. organizuje nejen své vlastní výstavy a veletrhy, ale díky výstavnímu areálu o rozloze 25 ha v blízkosti centra Českých Budějovic je vyhledávaným místem pro pořádání plesů, koncertů, festivalů, sportovních akcí atd.



MEZINÁRODNÍ PIVNÍ FESTIVAL, 29. ročník 14. – 16. února 2019

29. ročník Mezinárodního pivního festivalu se konal 14. – 16. února v pavilonu Z. Odborná část, kterou zajišťovala agentura Revel, předcházela veřejné části a odborných degustací v soutěži o Zlatou pivní pečeť se zúčastnil rekordní počet degustátorů. V pavilonu Z české i zahraniční pivovary a minipivovary prodávaly desítky druhů piv, třídní hudební program probíhal na podiu v pavilonu.



HOBBY, 28. ročník 8. – 12. května 2019

Jarní výstava HOBBY se v roce 2019 uskutečnila poprvé společně se Stavebním veletrhem, pro obě výstavy byla vstupenka společná. Tradičně se na HOBBY prezentovaly firmy s nabídkou sazenic, semen, nebo nářadí

pro zahradu, již podruhé se výstavy zúčastnili vědci z Biologického centra Akademie věd ČR, kteří měli s sebou mobilní laboratoř. Ve stejné expozici s vědci byla rovněž podruhé návštěvníky velmi oblíbená Kompostárna Jarošovice. Novinkou na 28. ročníku výstavy HOBBY byli výrobci a zástupci firem komunální a lesní techniky, premiéru měl horkovzdušný balon „Země žitelka“. Od středy do neděle každý den probíhal bohatý doprovodný a kulturní program nejen v Pivovarské zahradě, ale napříč celým areálem. Program byl i pro nejmenší návštěvníky, jako například dětský koutek s řadou atrakcí, o víkendu proběhly na výstavištním rybníku rybářské závody CHYŤ A PUSTĚ. Poslední den výstavy, v neděli 12. května, vybrala porota v čele s moderátorem Karlem Voříškem nejšikovnějšího VOŘÍŠKA ROKU.



STAVEBNÍ VELETRH, 1. ročník 8. – 12. května 2019

Absolutní novinkou mezi výstavami byl STAVEBNÍ VELETRH s podtitulem „Stavba od A do Z“, pro který byly vyčleněny pavilony T1 a T2 a přilehlé venkovní plochy. Vystavovatelé prezentovali novinky z architektury, bydlení a stavebnictví, jako např. stavební materiály, výrobky, nebo technologie. Součástí veletrhu byly i odborné přednášky pro veřejnost. Stavební veletrh doprovázely tematické výstavy; například putovní výstava „PRESTA jižní Čechy 2016–2018“ dokumentující 10. ročník soutěžní přehlídky stavebních realizací. Po celých 5 dní byla v pavilonu T1 instalovaná panelová výstava budějovického patriota, fotografa, autora cca dvaceti knih o Českých Budějovicích a sběratele českobudějovických pohlednic, držitele Ceny města za rok 2015 Milana Bindera „Když století městem proletí“.



**VÝ:KON - KONFERENCE PRO SAMOSPRÁVU,
1. ročník
9. května 2019**

První ročník konference pro samosprávu proběhl vůbec poprvé na Výstavišti v Českých Budějovicích v rámci výstav HOBBY a Stavební veletrh 9. května 2019. Konference měla 2 samostatné bloky: VODA PRO OBCE a LESY PRO OBCE. Probíhala i panelová diskuze s přednášejícími a zástupci odborných firem, k dispozici byl salonek k individuálním jednáním. Konferenci i obě výstavy bylo možné po celý den navštívit ZDARMA na základě registrací. Přednášeli metodici a zástupci Ministerstva zemědělství nebo jím řízených organizací, kteří se přímo podílejí na tvorbě a schvalování nebo administraci daných programů.



**DĚTSKÝ DEN S ARMÁDOU ČESKÉ REPUBLIKY,
3. ročník
24. a 25. května 2019**

Dva květnové dny patřilo Výstaviště v Českých Budějovicích dětem, proběhl zde už 3. ročník Dětského dne s Armádou ČR, který už tradičně pořádá Krajské vojenské velitelství České Budějovice

spolu s Výstavištěm. Vystaveno bylo celkem 30 kusů vojenské techniky od všech útvarů dislokovaných v Jihočeském kraji. Vojáci měli s sebou i ruční zbraně nebo pyrotechnický oblek, k prohlédnutí byl i motocykl a vůz Vojenské policie. Ve stánku Armádního sportovního centra Dukla Praha si děti i rodiče vyzkoušeli veslařský a střelecký trenažer. V sobotu vystoupil big band Ústřední hudby Armády České republiky. V rámci Dětského dne s Armádou proběhlo krajské kolo branného závodu „Zvedněme děti od počítačů“ pro žáky druhého stupně základních škol Jihočeského kraje. V pavilonu B4 byly instalovány dvě panelové výstavy – „T.G. Masaryk a armáda“, „Operace Silver A“ o jedné z neúspěšnějších válečných operací ze začátku roku 1942. I v roce 2019 byl součástí Dětského dne s AČR Bambifest, což je celostátní akce zaměřena na prezentaci aktivit dětských sdružení, středisek volného času a dalších subjektů, které organizují volný čas dětí a mládeže. Vstup byl pro děti i dospělé zdarma.



**SLAVNOSTI PIVA, 23. ročník
31. května – 1. června 2019**

Dvoudenní pivní slavnost začala v pátek 31. května přesně v poledne. Výběr toho nejlepšího od desítek českých, moravských i slovenských pivovarů, zajímavý rockový hudební program v Pivovarské zahradě i dobré jídlo nabídl 23. ročník Slavností piva. Hudební páteční program jako první odstartovala rocková prachatická kapela Lucky Brew, ve tři je vystřídali vimperští Narttu, po nich zahrála rocková legenda Láďa Křížek. Páteční program zakončil HE band a skupina LUCIE revival. V sobotu se na podiu vystřídal finalista soutěže Hlas Československa, muzikálový herec a zpěvák Petr Kutheil s jihočeskou rockovou kapelou Rozkrock, operní a metalová zpěvačka Iveta Aman a ELÁN kontraband. Slavnosti piva zakončily kapely Elegie a jako úplně poslední táborští ONE SPIRIT. Brány areálu se definitivně uzavřely v neděli v jednu hodinu ráno. Během Slavností piva probíhá tradiční degustační soutěž „PIVO ČESKÉ REPUBLIKY“. Do degustací bylo přihlášeno přes 60 pivovarů

a minipivovarů. Vítěz získal právo užívat titul „PIVO ČESKÉ REPUBLIKY 2019“. Slavnostní vyhlášení výsledků proběhlo v sobotu 1. června.



ZEMĚ ŽIVITELKA, 46. ročník 22. – 27. srpna 2019

Absolutně největší návštěvnost v historii 6 denní Země živitelky od roku 2003, 123 017 návštěvníků, měl 46. ročník nejnavštěvovanější zemědělské výstavy. Podtitul zněl Výzvy českého zemědělství. Tradiční program na předvadišti zpestřilo několik novinek, jako například program s koněm Kinským, nebo ukázky hipoterapie s klisnou plemene Quarter horse, jednoho z nejstarších plemen koní. V pavilonech D1 až D3 a v mobilních kotcích a boxech okolo předvadiště byl ustájený skot, prasata, koně, kozy i ovce, v pavilonech D poprvé i chovatelé drobného zvířectva, v kotcích na volné ploše kolem pavilonů D3 páry nutrií a NOVINKOU ve výběžích na ploše č. 303 pštrosi a lamy. Poprvé se na Země živitelce představilo nejmenší evropské plemeno skotu – Dexter, se kterým na předvadišti vystoupil i sám populární herec Karel Roden, první chovatel plemene Dexter v ČR. V amfiteátru byl vystavený československý jednomotorový víceúčelový letoun Brigádýr z 50. let, v areálu nejmodernější i historické zemědělské stroje. Zážitkové zemědělství – Dětský zemědělský svět – patří už neodmyslitelně k Země živitelce. Významná část areálu byla vyhrazena pro naučnou stezku, dětský zemědělský koutek, živou farmu, lesní školu a další aktivity. V průběhu celé Země živitelky probíhal odborný doprovodný program, který vyvrcholil konferencí „Voda v krajině 21. století“ za účasti vrcholných představitelů vlády ČR a odborníků s mezinárodní účastí.

VZDĚLÁNÍ A ŘEMESLO, 25. ročník 7. – 9. listopadu 2019

Největší třídenní přehlídka středních škol a učilišť v jižních Čechách proběhla od čtvrtka 7. listopadu do soboty 9. listopadu na Výstavišti v Českých Budějovicích, celkem v 7 pavilonech a na přilehlých venkovních plochách. Poprvé byl termín výstavy



posunutý do soboty. Vstup byl zdarma. Expozice škol nejen z Jihočeského kraje byly v pavilonu T1, některé školy vystavovaly společně s významnými zaměstnavateli z regionu, se kterými dlouhodobě spolupracují. Výhodou je, že studenti tak mají možnost díky studiu získat praxi, ale i pracovní uplatnění po ukončení školy. Právě tímto přesahem akce cíleně poukázala na klíčovou roli výběru studia v kontextu s volbou budoucího povolání. V ostatních pavilonech probíhaly na dvě desítky studentských soutěží, některé i celostátního charakteru. V rámci výstavy VZDĚLÁNÍ A ŘEMESLO se uskutečnila celá řada mezinárodních a celostátních soutěží, odborných konferencí, setkání profesních specialistů nebo rozsáhlá ukázka fiktivních firem. Velký úspěch a mimořádný ohlas ze stran návštěvníků zaznamenal posun termínu směrem k víkendů. Právě sobotní program přilákal celé rodiny s dětmi a uzavřel tak velmi vydařený 25. ročník.



GASTRO PRODUKT, 1. ročník 21. – 23. listopadu 2019

Výstava GASTRO PRODUKT, určená pro širokou i odbornou veřejnost, je druhou novinkou na českobudějovickém Výstavišti. GASTRO PRODUKT

proběhl v pavilonu Z paralelně s tradiční výstavou Gastrofest. Cílem výstavy bylo představit návštěvníkům a gurmánům nabídku kvalitních potravin s důrazem na domácí produkci. Gastro produktů se zúčastnili tradiční i netradiční vystavovatelé. Součástí byly odborné semináře pro školní stravování, na kterých přednášeli metodici a zástupci Ministerstva zemědělství, Krajské hygienické stanice, Agrární komory Jihočeského kraje, SZIF a Asociace školních jídelen.



JIHOČESKÝ RYBÁŘSKÝ VELETRH, 3. ročník 29. listopadu. - 1. prosince 2019

V pátek 29. listopadu přesně v poledne začal 3. ročník největšího rybářského prodejního veletrhu v jižních Čechách. Několik desítek vystavovatelů s nabídkou vybavení pro všechny rybolovné techniky, pódium s celodenním odborným programem, unikátní výstavu rybářských fotografií trojnásobné mistryně a dvojnásobné vicemistryně republiky v muškaření Kateřiny Švagrové, trenažery se simulací sportovního rybolovu, dvě vědecké lodě, jezírko se sladkovodními rybami a další zajímavé exponáty a ukázky našli návštěvníci v pavilonu T1. V průběhu všech tří dnů se na pódiu střídaly přednášky významných odborníků a známých osobností. V neděli přijel speciální host Jakub Vágner, populární rybář a dobrodruh. Do Českých Budějovic se sjeli poprvé nejlepší závodníci z celé ČR a účastnili se sobotního závodu v rybolovné technice v pavilonu T2: CZECH INDOOR CUPu v CASTING SPORTU. Během JIHOČESKÉHO RYBÁŘSKÉHO VELETRHU probíhala návštěvnická tipovací soutěž o dárkový poukaz do rybářského e-shopu na zboží dle vlastního výběru v hodnotě 6 000 Kč.

DALŠÍ AKCE NA VÝSTAVIŠTI ČESKÉ BUDĚJOVICE a.s., pronájem prostor k následujícím akcím:

SMRŽ AUTO-MOTO T1 maraton, TRAKTOR ŠACHOFFNICE TOUR 2019, The Dire Straits Experience, Čokoládový festival, Oblastní výstava psů - XXIV. ročník, Mláďata z dinoparku, Květinový ples Jihočeského kraje, Souboj Rebelů Tour 2019,

Mezinárodní výstava psů, TravelCon - odborná konference cestovního ruchu, Gastrofest JARO - Travel & Gastro, Rallye Český Krumlov, MODA Fashion Day[s] 2019, Dobrodružství s technikou, INDIAN RIDERS FEST 2019, SCOOTER Tour 2019, LÉTOFEST 2019, VLTAVA ŽIJE 2019 „MAN ON THE MOON“, 50. Mezinárodní výstava psů, DYMISTRY REVOLTER TOUR, Gastrofest, XVIII. Výstava exotického ptactva, pravidelné burzy okrasného ptactva, pravidelné sobotní burzy, maturitní plesy, a mnoho dalších firemních meetingů a setkání.



Země živitelka 2019

46. ročník mezinárodního agrosalonu Země živitelka navštívilo neuvěřitelných 123 017 návštěvníků, zúčastnilo se přes 580 vystavovatelů z 19 zemí světa. Podtitul zněl Výzvy českého zemědělství, agrosalon se věnoval budoucnosti českých potravin, popularizaci i modernizaci zemědělství a vztahu zemědělců vůči krajině. Tradičně jako každý rok viděli návštěvníci novinky z oblasti zemědělských strojů a technologií, na předvadišti probíhal velmi atraktivní doprovodný program, v areálu byla instalovaná výstava „30 let českého zemědělství“, která se věnovala polistopadovému vývoji, nebo výstava „Zemědělství – největší objev“, která byla realizovaná ve spolupráci s Národním zemědělským muzeem.

Bohatý celodenní program na předvadišti připravila například Střední škola chovu koní a jezdecký Kladruby nad Labem se Starokladrubskými koňmi, nebo Zemský hřebčinec Písek. Chovatelé z píseckého hřebčince připravili pro rok 2019 novinky a překvapení jako např. čtverylku chladnokrevných koní – pod sedlem, program s koněm Kinským – což je původní české plemeno lehkých teplokrevných sportovních koní z chovu hrabat Kinských, nebo ukázky hipoterapie s klisnou plemene Quarter horse, jednoho z nejstarších plemen koní. Nově mohli návštěvníci vidět ve výbězích na ploše č. 303 pštrosy a lamy.

Potřetí se prezentovala ta nejlepší vína, která Česká republika nabízí, a to v Pavilonu nejlepších vín České republiky, kde bylo možné jak ochutnávat, tak i nakupovat.

Poprvé bylo vystaveno letadlo AERO-L 60 Brigadýr, československý jednomotorový účelový letoun z 50. let, tříkolové rozmetadlo TerraGator, na předvadišti

bylo poprvé prezentováno nejmenší evropské plemeno skotu Dexter.

Pavilon T1 patřil tradičně českým výrobcům nabízejícím kvalitní české potraviny, které zde bylo možné ochutnat i zakoupit za výrazně nižší ceny oproti cenám v obchodech a obchodních řetězcích. Novinkou bylo rozšíření gastrozón o vnitřní restauraci v pavilonu B4.

Zemědělství formou hry a poznávání prezentoval DĚTSKÝ ZEMĚDĚLSKÝ SVĚT. Byl součástí agrosalonu potřetí a ještě rozsáhlejší a atraktivnější oproti předchozím ročníkům. Nejmenší návštěvníci si mohli vyzkoušet sušení sena, orání půdy starým pluhem, dojení mléka, sázení rostlin, nebo sklizení ovoce. Areálem vedly naučné stezky, na většině stanovišť Dětského zemědělského světa byly soutěže o skvělé ceny. Dětský svět tvořila dětská farma, hravá farma, skákací hrady, lesní pedagogika, dýňobraní a další. Nechyběly ani aktivity pro děti na stáncích vystavovatelů.

Nedílnou součástí Země živitelky je každý rok soutěž o nejlepší vystavený exponát Zlatý klas, která probíhá pod odbornou garancí Ministerstva zemědělství ČR. Soutěž Zlatý klas se stala za dobu své existence prestižní záležitostí a výrobci oceněných produktů tuto soutěž považují za významný přínos pro prezentaci a publicitu svých výrobků. V roce 2019 bylo přihlášeno 48 exponátů, celkem bylo uděleno 19 ocenění a 3 ocenění ZLATÝ KLAS S KYTIČKOU, o které soutěžily nejlepší vybrané exponáty, splňující navíc i náročná ekologická kritéria.

největší návštěvnost v historii šestidenního agrosalonu

NOVINKY ZEMĚ ŽIVITELKY 2019

- nejmenší evropské plemeno skotu Dexter, pštrosi, lamy
- nové ukázky v programu Zemského hřebčince Písek s.p.o.
- R1 – Zemědělský pavilon nově s Agrární komorou
- Zlatý klas – hlasování veřejnosti a expozice Zlatého klasu v pavilonu T1
- čtyřpásový kloubový traktor CASE IH QUADTRAC
- víceúčelový letoun Brigadýr
- tříkolové rozmetadlo TerraGator
- historické stroje: nesený kombajn MS-70, Svoboda DK 12, Lanz Bulldog HM – 8, Zetor 3017
- 30 let českého zemědělství
- nová gastrozóna v pavilonu B4

| | |
|----------------------|----------------------------|
| počet návštěvníků: | 123 017 (r. 2018: 115 697) |
| počet vystavovatelů: | 581 (r. 2018: 569) |
| výstavní plocha: | |
| rozloha areálu: | cca 25 ha |
| obsazeno výstavou: | cca 15 ha |
| zbytek areálu: | parkovací plochy, zeleň |



Investice

Čerpání investic celkem v r. 2019
Umístění investice
Způsob financování

7 469 tis. Kč
tuzemsko
vlastní zdroje

Rekapitulace investic

- stavební investice 2 015 tis. Kč
- strojní investice 4 981 tis. Kč
- nehmotné investice 58 tis. Kč
- jiné investice 415 tis. Kč

Zůstatek nedokončených investic k 31. 12. 2019

20 003 tis. Kč

Investice realizované v posledních 5 letech

| | 2015 | 2016 | 2017 | 2018 | 2019 |
|---------------------------|---------------|----------------|---------------|----------------|---------------|
| Nehmot. investice | 598 tis. Kč | 0 tis. Kč | 1 248 tis. Kč | 1 796 tis. Kč | 58 tis. Kč |
| Stavební investice | 5 066 tis. Kč | 10 016 tis. Kč | 3 891 tis. Kč | 24 654 tis. Kč | 2 015 tis. Kč |
| Strojní investice | 315 tis. Kč | 2 135 tis. Kč | 0 tis. Kč | 554 tis. Kč | 4 981 tis. Kč |
| Jiné investice | 76 tis. Kč | 271 tis. Kč | 0 tis. Kč | 299 tis. Kč | 415 tis. Kč |
| CELKEM | 6 055 tis. Kč | 12 422 tis. Kč | 5 139 tis. Kč | 27 303 tis. Kč | 7 469 tis. Kč |

Stav majetku

Společnost vlastní majetek v následující struktuře:

| | |
|--|----------------|
| Dlouhodobý majetek celkem | 398 271 |
| - z toho software | 2 316 |
| - z toho pozemky | 49 850 |
| - z toho stavby | 316 915 |
| - z toho hmotné movité věci a jejich soubory | 9 187 |
| - z toho nedokončený dl. hmotný majetek | 19 531 |
| - z toho nedokončený dl. nehmotný majetek | 472 |
| Oběžná aktiva celkem | 111 724 |

Podrobný popis charakterizující stav majetku společnosti je uveden v Rozvaze a Příloze, tvořící součást účetní závěrky za rok 2019.

Údaje o základním kapitálu

Upsaný základní kapitál činí 248 455 000,- Kč a je zcela splacen. Základní kapitál je rozložen na 248 455 ks akcií o jmenovité hodnotě po 1 000,- Kč. Všechny akcie znějí na majitele, jsou v zaknihované podobě a jsou registrované.

Společnost nevydala žádné cenné papíry, které opravňují k uplatnění práva na výměnu za jiné účastnické cenné papíry nebo na přednostní úpis jiných účastnických cenných papírů.

Vlastnická struktura

Společnost je společností s jediným akcionářem a je osobou ovládanou. Ovládající osobou je Podpůrný a garanční rolnický a lesnický fond, a.s., Sokolovská 394/17, 186 00 Praha 8 - Karlín, IČ 49 24 14 94, která vlastní 100% podíl akcií.

Rozsah hlasovacích práv je spojen s vlastnictvím akcií. Jedna akcie představuje 1 hlas. Práva a povinnosti akcionáře se řídí obecně závaznými právními předpisy a stanovami společnosti. Po dobu, po kterou má společnost jediného akcionáře, vykonává působnost valné hromady tento akcionář. Svá práva uplatňuje jediný akcionář prostřednictvím vydaných rozhodnutí a volbou členů všech volitelných orgánů.

Informace o majetkových účastech společnosti:

Akciová společnost nevlastní žádné podíly v jiných společnostech.

Údaje o cenných papírech

Základní kapitál 248 455 tis. Kč

Vlastní kapitál k 31.12.2019 495 807 tis. Kč

Od doby založení akciové společnosti nedošlo ke změnám základního kapitálu.

| | |
|--|-----------------------------|
| Druh cenného papíru | kmenové |
| Forma | akcie na majitele |
| Podoba | zaknihovaná |
| Počet kusů | 248 455 ks |
| Připojené kupony | ne |
| ISIN | ISIN CZ 000 907 2658 |
| Jmenovitá hodnota 1 akcie | 1 000,- Kč |
| Celkový objem emise | 248 455 tis. Kč |
| Hodnota vlastního kapitálu na 1 akcii | 1995,56 Kč |

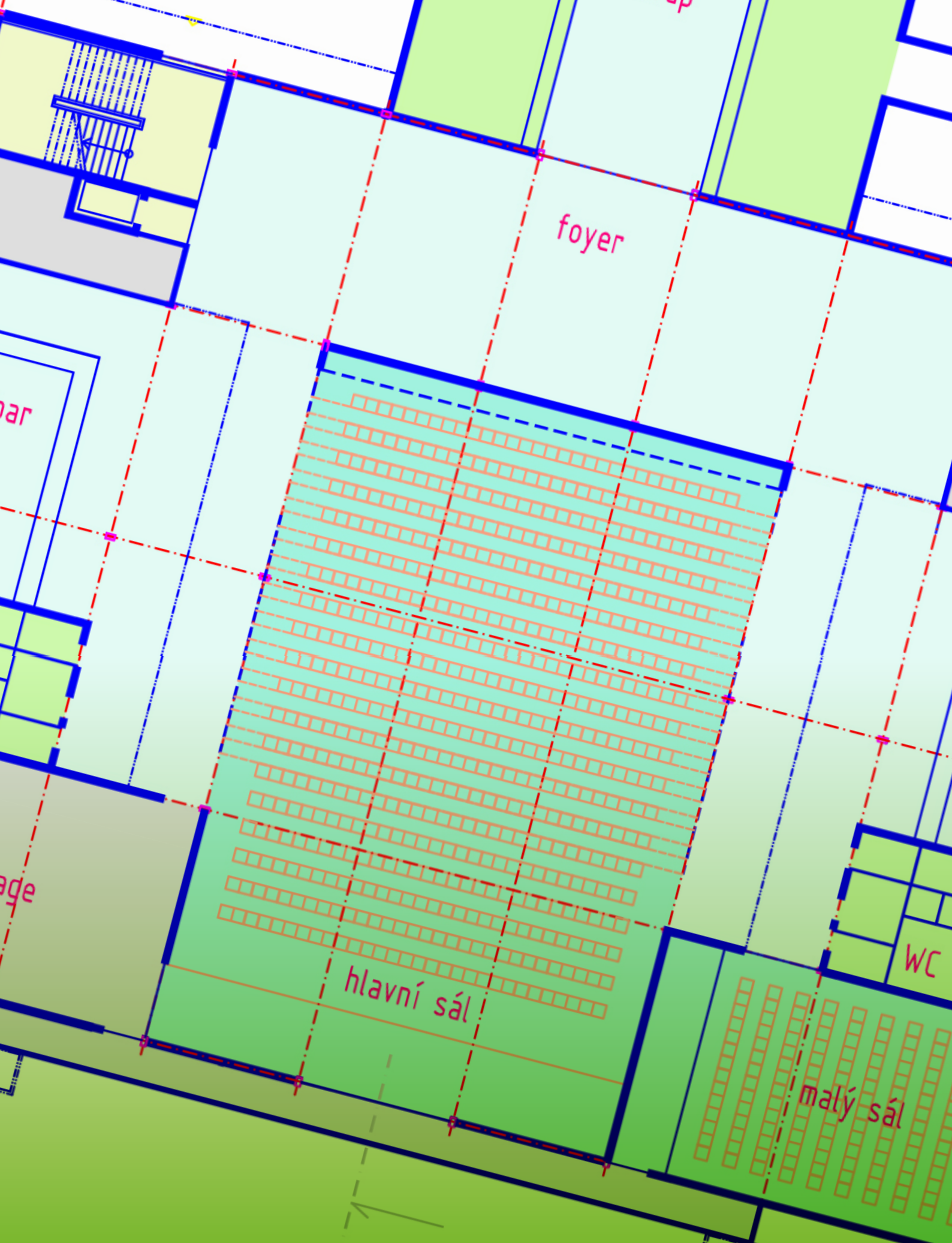
Na základě rozhodnutí Komise pro cenné papíry byly akcie společnosti podle platného zákona vyloučeny z obchodování na veřejném trhu ke dni 20. 11. 2002.

K převodu akcií dochází registrací převodu v zákonem stanovené evidenci na základě příkazu k registraci převodu. Převoditelnost akcií není omezena.



Plány na rok 2020





Rok 2019

Jak již bylo uvedeno v plánech pro rok 2019, jednalo se o rok spíše přípravný a rok nutných havarijních a stabilizačních oprav.

Přípravné fáze

V přípravné fázi se podařilo téměř finalizovat urbanistickou studii rozvoje areálu. Od konce roku 2019 probíhá její projednávání v souvislosti se schválenými územními studii. Odstartována byla také příprava investičního záměru rekonstrukce a přestavby pavilonu Z na multifunkční výstavní a kongresové centrum.

Modernizace

V souvislosti s udržitelností provozu byly provedeny některé částečné modernizace. Jednalo se například o nutnou modernizaci osvětlení administrativní budovy a pavilonu Z, posílení vzduchotechniky pavilonu T1, nová přípojná místa v T1, modernizaci venkovních přípojných míst elektřiny zhruba v ¼ areálu.

V tomto roce byla dále provedena první polovina obnovy a modernizace strojového parku. Obměna se týkala malého nákladního vozidla pro letní i zimní údržbu areálu, 2 sekaček na trávu, vysokozdvizného vozíku, vozidla údržby a nákladního vozidla s nosičem

kontejnerů. Původní technika byla stáří několik desítek let.

Koncem roku proběhlo předání nové mapové aplikace twiGIS do zkušebního provozu. Tato aplikace díky své intuitivnosti a modernějšímu řešení usnadní práci jak při správě areálu, tak zejména při plánování výstav.

Podařilo se nově pokrýt klíčové pavilony a hlavní trasu výstaviště signálem WiFi, což nejen zvyšuje komfort vystavovatelů, ale je i nutným předpokladem pro další rozvoj technologií v areálu (kamerové systémy, dálkové snímání měřidel apod.).

Opravy

Jednalo se většinou o havarijní opravy, které se týkaly stavu sítí, zejména kanalizace a přípojných míst elektřiny technického stavu budov a některých technologií. Komplexnější řešení těchto oblastí úzce souvisí s konkrétními kroky dalšího rozvoje areálu.

Zeleň

Vzhledem ke klimatické situaci a obecně zvyšujícímu se výskytu škůdců a dřevokazných hub jsme zvýšili intenzitu sledování stavu zeleně a péče o ni.

Záměry pro rok 2020

Přípravné fáze – jejich uvádění do života

V novém roce předpokládáme finální schválení urbanistické studie rozvoje areálu i v souvislosti s již schválenými územními studii.

U plánované rekonstrukce pavilonu Z, která je největší investiční akcí od výstavby pavilonu T, nás v roce 2020 čeká celý proces od přípravy projektové dokumentace na základě zpracování architektonické studie, přes absolvování povolovacích řízení a výběr dodavatele stavby až po zahájení rekonstrukce, v ideálním případě ještě před koncem roku, aby nový pavilon mohl být otevřen při zahájení Země živitelky 2021.

Do fáze stavebního povolení je nutné připravit již územním řízením povolený nový vjezd do areálu.

Architektonicky je rozpracováno i řešení dalších menších objektů, jako je například Rybářská bašta, restaurace Klas.

Od února intenzivně pracujeme i na nově obnoveném záměru zatraktivnění plochy 303 po odstraněných pavilonech F1 a F3.

Modernizace

Předpokládáme dokončení druhé poloviny obměny

strojního parku (další VZV, řešení zametání areálu, apod.).

Pokrytí areálu internetem otevírá možnosti jeho využití pro obslužná zařízení v areálu.

Na konec roku je naplánována z organizačních důvodů odložená implementace aplikace twiGIS nyní již i pro správu výstav.

Do modernizace roku 2020 spadá i zavedení elektronické obsluhy návštěvníků při prodeji vstupenek, vč. splnění povinností elektronické evidence tržeb a řízení průchodu přes turniketové systémy.

Opravy

K běžným naplánovaným provozním opravám předpokládáme i každoroční „havarijní a stabilizační“ opravy vzhledem ke stavu vybavení areálu. Počítáme i s preventivním řešením stavu měření a regulace, zejména pavilonu T, a situace zásobování jižní části areálu teplem.

Zeleň

Po prvním vyhodnocení letošních prohlídek zeleně nás minimálně v druhé polovině roku čeká intenzivní práce se zelení v areálu.

Účetní závěrka za rok 2019





Feb =

Mar =

9773450 535

Rozvaha

k 31. 12. 2019

| Označení a | AKTIVA b | Číslo řádku c | Běžné účetní období | | | Minulé úč. období |
|---------------|--|------------------|---------------------|----------------|----------------|----------------------|
| | | | Brutto 1 | Korekce 2 | Netto 3 | Netto 4 |
| | AKTIVA CELKEM | 001 | 728 707 | 216 929 | 511 778 | 510 031 |
| B. | Stálá aktiva | 003 | 614 856 | 216 585 | 398 271 | 404 628 |
| B.I. | Dlouhodobý nehmotný majetek | 004 | 15 108 | 12 320 | 2 788 | 2 994 |
| B.I.1. | Nehmotné výsledky vývoje | 005 | 0 | 0 | 0 | 0 |
| B.I.2. | Ocenitelná práva | 006 | 14 636 | 12 320 | 2 316 | 2 994 |
| B.I.2.1. | Software | 007 | 14 636 | 12 320 | 2 316 | 2 994 |
| B.I.5. | Poskytnuté zálohy na DNM a nedokončený DNM | 011 | 472 | 0 | 472 | 0 |
| B.I.5.2. | Nedokončený dlouhodobý nehmotný majetek | 013 | 472 | 0 | 472 | 0 |
| B.II. | Dlouhodobý hmotný majetek | 014 | 599 748 | 204 265 | 395 483 | 401 634 |
| B.II.1. | Pozemky a stavby | 015 | 541 877 | 175 112 | 366 765 | 376 549 |
| B.II.1.1. | Pozemky | 016 | 49 850 | 0 | 49 850 | 49 850 |
| B.II.1.2. | Stavby | 017 | 492 027 | 175 112 | 316 915 | 326 699 |
| B.II.2. | Hmotné movité věci a jejich soubory | 018 | 38 340 | 29 153 | 9 187 | 6 096 |
| B.II.5. | Poskytnuté zálohy na DHM a nedokončený DHM | 024 | 19 531 | 0 | 19 531 | 18 989 |
| B.II.5.2. | Nedokončený dlouhodobý hmotný majetek | 026 | 19 531 | 0 | 19 531 | 18 989 |
| C. | Oběžná aktiva | 037 | 112 068 | 344 | 111 724 | 104 016 |
| C.I. | Zásoby | 038 | 1 004 | 0 | 1 004 | 995 |
| C.I.1. | Materiál | 039 | 1 004 | 0 | 1 004 | 995 |
| C.II. | Pohledávky | 046 | 3 968 | 344 | 3 624 | 5 395 |
| C.II.2. | Krátkodobé pohledávky | 057 | 3 968 | 344 | 3 624 | 5 395 |
| C.II.2.1. | Pohledávky z obchodních vztahů | 058 | 1 826 | 344 | 1 482 | 3 480 |
| C.II.2.4. | Pohledávky - ostatní | 061 | 2 142 | 0 | 2 142 | 1 915 |
| C.II.2.4.3. | Stát - daňové pohledávky | 064 | 1 283 | 0 | 1 283 | 1 340 |
| C.II.2.4.4. | Krátkodobé poskytnuté zálohy | 065 | 555 | 0 | 555 | 44 |
| C.II.2.4.5. | Dohadné účty aktivní | 066 | 15 | 0 | 15 | 206 |
| C.II.2.4.6. | Jiné pohledávky | 067 | 289 | 0 | 289 | 325 |
| C.IV. | Peněžní prostředky | 071 | 107 096 | 0 | 107 096 | 97 626 |
| C.IV.1. | Peněžní prostředky v pokladně | 072 | 254 | 0 | 254 | 238 |
| C.IV.2. | Peněžní prostředky na účtech | 073 | 106 842 | 0 | 106 842 | 97 388 |
| D. | Časové rozlišení aktiv | 074 | 1 783 | 0 | 1 783 | 1 387 |
| D.1. | Náklady příštích období | 075 | 1 428 | 0 | 1 428 | 945 |
| D.3. | Příjmy příštích období | 077 | 355 | 0 | 355 | 442 |

| Označení a | PASIVA b | Číslo řádku c | Běžné účetní období 5 | Minulé účetní období 6 |
|---------------|---|------------------|-----------------------------|------------------------------|
| | PASIVA CELKEM | 078 | 511 778 | 510 031 |
| A. | Vlastní kapitál | 079 | 495 807 | 494 700 |
| A.I. | Základní kapitál | 080 | 248 455 | 248 455 |
| A.I.1. | Základní kapitál | 081 | 248 455 | 248 455 |
| A.II. | Ážio a kapitálové fondy | 084 | 1 165 | 1 165 |
| A.II.2 | Kapitálové fondy | 086 | 1 165 | 1 165 |
| A.II.2.1. | Ostatní kapitálové fondy | 087 | 1 165 | 1 165 |
| A.III. | Fondy ze zisku | 092 | 24 490 | 24 624 |
| A.III.1. | Ostatní rezervní fondy | 093 | 24 031 | 24 031 |
| A.III.2. | Statutární a ostatní fondy | 094 | 459 | 593 |
| A.IV. | Výsledek hospodaření minulých let | 095 | 220 456 | 223 840 |
| A.IV.1. | Nerozdělený zisk nebo neuhrazená ztráta minulých let | 096 | 220 456 | 224 745 |
| A.IV.2. | „Jiný výsledek hospodaření minulých let | 097 | 0 | -905 |
| A.V. | Výsledek hospodaření běžného účetního období /+ -/ | 098 | 1 241 | -3 384 |
| B + C | CIZÍ ZDROJE | 100 | 15 564 | 14 948 |
| B. | Rezervy | 101 | 1 300 | 0 |
| B.4. | Ostatní rezervy | 105 | 1 300 | 0 |
| C. | Závazky | 106 | 14 264 | 14 948 |
| C.I. | Dlouhodobé závazky | 107 | 8 650 | 9 713 |
| C.I.3. | Dlouhodobé přijaté zálohy | 112 | 135 | 59 |
| C.I.8. | Odložený daňový závazek | 117 | 8 515 | 9 654 |
| C.II. | Krátkodobé závazky | 122 | 5 614 | 5 235 |
| C.II.4. | Závazky z obchodních vztahů | 128 | 3 841 | 3 554 |
| C.II.8. | Závazky ostatní | 132 | 1 773 | 1 681 |
| C.II.8.1. | Závazky ke společníkům | 133 | 123 | 123 |
| C.II.8.3. | Závazky k zaměstnancům | 135 | 939 | 854 |
| C.II.8.4. | Závazky ze sociálního zabezpečení a zdravotního pojištění | 136 | 536 | 504 |
| C.II.8.5. | Stát - daňové závazky a dotace | 137 | 151 | 157 |
| C.II.8.6. | Dohadné účty pasivní | 138 | 24 | 43 |
| D. | Časové rozlišení pasiv | 140 | 407 | 383 |
| D.1. | Výdaje příštích období | 141 | 0 | 348 |
| D.2. | Výnosy příštích období | 142 | 407 | 35 |

Výkaz zisku a ztráty

za období od 1. 1. 2019 do 31. 12. 2019

| Označení a | TEXT b | Číslo řádku c | Skutečnost v účetním období | |
|---------------|--|------------------|-----------------------------|---------------|
| | | | běžném 1 | minulém 2 |
| I. | Tržby z prodeje výrobků a služeb | 01 | 78 612 | 75 467 |
| II. | Tržby za prodej zboží | 02 | 326 | 287 |
| A. | Výkonová spotřeba | 03 | 39 221 | 42 046 |
| A.1. | Náklady vynaložené na prodané zboží | 04 | 237 | 203 |
| A.2. | Spotřeba materiálu a energie | 05 | 8 830 | 8 498 |
| A.3. | Služby | 06 | 30 154 | 33 345 |
| C. | Aktivace (-) | 08 | 0 | -1 |
| D. | Osobní náklady | 09 | 23 264 | 21 818 |
| D.1. | Mzdové náklady | 10 | 17 493 | 16 206 |
| D.2. | Náklady na sociální zabezpečení, zdravotní pojištění a ostatní náklady | 11 | 5 771 | 5 612 |
| D.2.1. | Náklady na sociální zabezpečení a zdravotní pojištění | 12 | 5 435 | 5 280 |
| D.2.2. | Ostatní náklady | 13 | 336 | 332 |
| E. | Úpravy hodnot v provozní oblasti | 14 | 13 949 | 14 555 |
| E.1. | Úpravy hodnot dlouhodobého nehmotného a hmotného majetku | 15 | 13 826 | 14 532 |
| E.1.1. | Úpravy hodnot dlouhodobého nehmotného a hmotného majetku - trvalé | 16 | 13 826 | 14 532 |
| E.3. | Úpravy hodnot pohledávek | 19 | 123 | 23 |
| III. | Ostatní provozní výnosy | 20 | 991 | 929 |
| III.1. | Tržby z prodaného dlouhodobého majetku | 21 | 476 | 99 |
| III.2. | Tržby z prodaného materiálu | 22 | 271 | 200 |
| III.3. | Jiné provozní výnosy | 23 | 244 | 630 |
| F. | Ostatní provozní náklady | 24 | 3 746 | 1 181 |
| F.2. | Prodaný materiál | 26 | 158 | 159 |
| F.3. | Daně a poplatky | 27 | 2 101 | 2 029 |
| F.4. | Rezervy v provozní oblasti a komplexní náklady příštích období | 28 | 1 300 | -1 039 |
| F.5. | Jiné provozní náklady | 29 | 187 | 32 |
| * | Provozní výsledek hospodaření | 30 | -251 | -2 916 |
| VI. | Výnosové úroky a podobné výnosy | 39 | 1 534 | 464 |
| VI.2. | Ostatní výnosové úroky a podobné výnosy | 41 | 1 534 | 464 |
| VII. | Ostatní finanční výnosy | 46 | 1 | 35 |
| K. | Ostatní finanční náklady | 47 | 1 181 | 1 084 |
| * | Finanční výsledek hospodaření | 48 | 354 | -585 |
| ** | Výsledek hospodaření před zdaněním | 49 | 103 | -3 501 |
| L. | Daň z příjmů | 50 | -1 138 | -117 |
| L.1. | Daň z příjmů splatná | 51 | 0 | 0 |
| L.2. | Daň z příjmů odložená | 52 | -1 138 | -117 |
| ** | Výsledek hospodaření po zdanění | 53 | 1 241 | -3 384 |
| *** | Výsledek hospodaření za účetní období | 55 | 1 241 | -3 384 |
| * | Čistý obrat za účetní období (I. + II. + III. + IV. + V. + VI. + VII.) | 56 | 81 464 | 77 182 |

Přehled o změnách vlastního kapitálu

za období od 1. 1. 2019 do 31. 12. 2019

| Položka vlastního kapitálu | Základní kapitál | Vlastní akcie | Ostatní kapitálové fondy | Oceňovací rozdíly | Fondy ze zisku | Kumulovaný výsledek hospodaření | VH ve schvalovacím řízení | Celkem |
|------------------------------------|------------------|---------------|--------------------------|-------------------|----------------|---------------------------------|---------------------------|----------------|
| Konečný stav k 31. 12. 2016 | 248 455 | 0 | 1 165 | 0 | 24 568 | 212 243 | 8 051 | 494 482 |
| Přírůstky za rok 2017 | | | | | 150 | 7 901 | | 8 051 |
| Úbytky za rok 2017 | | | | | -121 | | -8 051 | -8 172 |
| VH za rok 2017 | | | | | | | 3 846 | 3 846 |
| Změna metody | | | | | | | | 0 |
| Konečný stav k 31. 12. 2017 | 248 455 | 0 | 1 165 | 0 | 24 597 | 220 144 | 3 846 | 498 207 |
| Přírůstky za rok 2018 | | | | | 150 | 3 696 | | 3 846 |
| Úbytky za rok 2018 | | | | | -123 | | -3 846 | -3 969 |
| VH za rok 2018 | | | | | | | -3 384 | -3 384 |
| Změna metody | | | | | | | | 0 |
| Konečný stav k 31. 12. 2018 | 248 455 | 0 | 1 165 | 0 | 24 624 | 223 840 | -3 384 | 494 700 |
| Přírůstky za rok 2019 | | | | | | | 3 384 | 3 384 |
| Úbytky za rok 2019 | | | | | -134 | -3 384 | | -3 518 |
| VH za rok 2019 | | | | | | | 1 241 | 1 241 |
| Změna metody | | | | | | | | 0 |
| Konečný stav k 31. 12. 2019 | 248 455 | 0 | 1 165 | 0 | 24 490 | 220 456 | 1 241 | 495 807 |

Přehled o peněžních tocích

za období od 1. 1. 2019 do 31. 12. 2019

Statutární formuláře českých finančních výkazů v tis. Kč

| Položka | TEXT | Běžné účetní období |
|-----------|---|---------------------|
| P. | Stav peněžních prostředků a ekvivalentů na začátku účetního období | 97626 |

Peněžní toky z hlavní výdělečné činnosti (provozní činnost)

| | | |
|--------------|--|--------------|
| Z. | Účetní zisk nebo ztráta před zdaněním | 103 |
| A.1. | Úprava o nepeněžní operace | 13239 |
| A.1.1. | Odpisy stálých aktiv s vyj. zůst. ceny a umořování opravné položky k majetku | 13826 |
| A.1.2. | Změna stavu opravných položek, rezerv | 1423 |
| A.1.3. | Zisk (ztráta) z prodeje stálých aktiv | -476 |
| A.1.4. | Výnosy z dividend a podílů na zisku | 0 |
| A.1.5. | Vyúčtované nákladové úroky s vyj. úroků zahrnovaných do ocenění dl. maj. a výnosové úroky | -1534 |
| A.1.6. | Případné úpravy o ostatní nepeněžní operace | 0 |
| A.* | Čistý peněžní tok z provozní činnosti před zdaněním a změnami pracovního kapitálu | 13342 |
| A.2. | Změny stavu nepeněžních složek pracovního kapitálu | 1646 |
| A.2.1. | Změna stavu pohledávek z provozní činnosti, účtů čas. rozlišení a dohadných účtů aktivních | 1252 |
| A.2.2. | Změna stavu krátkodobých závazků z provozní činnosti, účtů čas. rozlišení a dohad. účtů pasiv. | 403 |
| A.2.3. | Změna stavu zásob | -9 |
| A.2.4. | Změna stavu krátkodobého finančního majetku nespádajícího do peněžních prostř. a ekvivalentů | 0 |
| A.** | Čistý peněžní tok z provozní činnosti před zdaněním | 14988 |
| A.3. | Vyplacené úroky s výjimkou úroků zahrnovaných do ocenění dlouhodobého majetku | 0 |
| A.4. | Přijaté úroky | 1534 |
| A.5. | Zaplacená daň z příjmů a za doměrky za minulé období | 1138 |
| A.7. | Přijaté dividendy a podíly na zisku | 0 |
| A.*** | Čistý peněžní tok z provozní činnosti | 17660 |

Peněžní toky z investiční činnosti

| | | |
|--------------|--|--------------|
| B.1. | Výdaje spojené s nabytím stálých aktiv | -7469 |
| B.2. | Příjmy z prodeje stálých aktiv | 476 |
| B.3. | Půjčky a úvěry spřízněným osobám | 0 |
| B.*** | Čistý peněžní tok vztahující se k investiční činnosti | -6993 |

Peněžní toky z finančních činností

| | | |
|--------------|---|---------------|
| C.1. | Změna stavu závazků z financování | -1197 |
| C.2. | Dopady změn vlastního kapitálu na peněžní prostředky a ekvivalenty | 0 |
| C.2.1. | Zvýšení peněžních prostředků a ekvivalentů z důvodů zvýšení základního kapitálu | 0 |
| C.2.2. | Vyplacení podílů na vlastním kapitálu společníkům | 0 |
| C.2.3. | Další vklady peněžních prostředků společníků a akcionářů | 0 |
| C.2.4. | Úhrada ztráty společníky | 0 |
| C.2.5. | Přímé platby na vrub fondů | 0 |
| C.2.6. | Vyplacené dividendy nebo podíly na zisku včetně zaplacené srážkové daně | 0 |
| C.*** | Čistý peněžní tok vztahující se k finanční činnosti | -1197 |
| F. | Čisté zvýšení resp. snížení peněžních prostředků | 9470 |
| R. | Stav peněžních prostředků a ekvivalentů na konci účetního období | 107096 |

Příloha řádné účetní závěrky

za rok 2019 sestavené k rozvahovému dni 31. 12. 2019

Příloha k účetní závěrce byla sestavena podle § 39 vyhlášky č. 500/2002 Sb., kterou se provádějí některá ustanovení zákona č. 563/1991 Sb., o účetnictví, ve znění pozdějších předpisů, pro účetní jednotky, které jsou podnikateli účtujícími v soustavě podvojného účetnictví (dále jen vyhláška). Hodnotové údaje jsou uvedeny v tis. Kč, pokud není uvedeno jinak.

(a)

Informace o účetní jednotce

Obchodní firma: Výstaviště České Budějovice a. s.
Sídlo firmy: Husova tř. 523/30, České Budějovice 2, 370 05 České Budějovice
IČ: 60827475
Datum zápisu: 1. 1. 1994
Spisová značka: B 626 vedená u Krajského soudu v Českých Budějovicích
Právní forma: akciová společnost
Předmět podnikání: Hostinská činnost
Zámečnictví, nástrojařství
Truhlářství, podlahářství
Montáž, opravy, revize a zkoušky elektrických zařízení
Silniční motorová doprava – nákladní vnitrostátní provozovaná vozidly o největší povolené hmotnosti do 3,5 tuny včetně
Výroba, obchod a služby neuvedené v přílohách 1 až 3 živnostenského zákona

Název a sídlo účetní jednotky, která sestavuje konsolidovanou účetní závěrku nejužší skupiny účetních jednotek, ke které účetní jednotka jako konsolidovaná účetní jednotka patří:

Podpůrný a garanční rolnický a lesnický fond, a. s.
Sokolovská 394/17, 186 00 Praha 8 – Karlín
mateřská společnost

(b)

Informace o použitých obecných účetních zásadách a použitých účetních metodách

Účetní závěrka byla sestavena při respektování obecných účetních zásad bilanční kontinuity, stálosti metod a opatrnosti při oceňování aktiv a srovnatelnosti vykazovaných údajů tak, aby podávala věrný a poctivý obraz aktiv, závazků a jiných pasiv, výsledku hospodaření a finanční situace účetní jednotky. Účetní závěrka byla sestavena při použití předpokladu nepřetržitosti trvání účetní jednotky.

1. Způsob oceňování majetku a závazků

A. Dlouhodobý majetek

O dlouhodobém nehmotném majetku se účtuje od výše 60 tis. Kč. Dlouhodobý nehmotný majetek v ceně pořízení do 60 tis. Kč se účtuje na účet 518100 – Ostatní služby a vede se dále v podrozvahové evidenci. O samostatných movitých věcech nebo souborech movitých věcí se účtuje od výše 40 tis. Kč.

Dlouhodobý majetek se oceňuje pořizovacími cenami. Dlouhodobý majetek vytvořený vlastní činností se oceňuje vlastními náklady. Součástí ocenění nejsou úroky. Hmotný majetek, který má dobu použitelnosti delší než 1 rok a jeho cena je nižší než 40 tis. Kč, je dle vnitřní směrnice účtován jako zásoba – přímo do spotřeby na účet 501200 – Spotřeba drobného majetku. Jeho stav je veden v operativní evidenci podrozvahového účtu 751, dle hmotně odpovědné osoby.

B. Zásoby

Zásoby se oceňují pořizovacími cenami, resp. cenami, která vyplyne z ocenění jejich úbytků cenou zjištěnou váženým aritmetickým průměrem z pořizovacích cen. Účtování pořízení a úbytku zásob se provádí podle způsobu „A“ dle ČÚS č. 015.

Součástí pořizovací ceny zásob jsou též náklady související s jejich pořízením, zejména přeprava, provize, clo a pojistné. Součástí ocenění nejsou zejména úroky úvěrů a půjček poskytnutých na jejich pořízení. Z vnitropodnikových služeb souvisejících s pořizováním zásob nákupem a se zpracováním zásob se do pořizovací ceny zahrnuje pouze přepravné a vlastní náklady na zpracování materiálu.

Zásoby vytvořené vlastní činností jsou oceněny vlastními náklady na úrovni přímých nákladů podle plánových kalkulací.

C. Pohledávky

Pohledávky se oceňují při vzniku jmenovitou hodnotou, při nabytí za úplatu nebo vkladem pořizovací cenou. Součástí pořizovací ceny jsou přímé náklady s pořízením související, zejména náklady na znalecké ocenění nakupovaných pohledávek, odměny právníkům a provize.

D. Závazky

Závazky se oceňují při vzniku jmenovitou hodnotou, při převzetí pořizovací cenou.

2. Způsob stanovení úprav hodnot majetku (odpisy a opravné položky)

Opravné položky se vytvářejí pouze k účtům pohledávek na základě provedené inventarizace kromě případů, kdy tak stanoví zákon č. 593/1992 Sb., o rezervách. Pro zjištění základu daně z příjmů se tvoří další opravné položky.

A. Dlouhodobý majetek

Trvalé snížení se účtuje prostřednictvím opravek v návaznosti na aktualizaci odpisového plánu. Odpisování se provádí na základě odpisového plánu. Dlouhodobý nehmotný majetek se odepisuje od následujícího měsíce po měsíci, v němž došlo k uvedení majetku do užívání. Dlouhodobý hmotný majetek se odepisuje v měsíci zařazení do užívání. Doba odpisování je odvozena od předpokládané doby využitelnosti. Průběh odpisování je rovnoměrný.

V roce 2019 nebyla k dlouhodobému majetku vytvořena žádná opravná položka.

B. Zásoby

Opravné položky se tvoří v případech bezobrátkových popř. maloobrátkových zásob.

V roce 2019 nebyla k zásobám tvořena žádná opravná položka.

C. Pohledávky

Kromě případů, kdy tak stanoví zákon č. 593/1992 Sb., o rezervách pro zjištění základu daně z příjmů, se tvoří další opravné položky tak, aby souhrn opravných položek k pohledávkám činil u:

- pohledávek po splatnosti delší jak 365 dnů – 100%

Na základě individuálního posouzení (např. řádné plnění sjednaného splátkového kalendáře) lze stanovit opravné položky nižší než ve výše uvedeném režimu. U pohledávek sporných nebo pochybných se opravná položka tvoří bez ohledu na dobu po splatnosti.

V roce 2019 byly odepsány na vrub nákladů pohledávky ve výši 156 tis. Kč.

3. Způsob uplatnění při přepočtu údajů v cizích měnách na českou měnu

Způsob uplatnění při přepočtu údajů v cizích měnách na českou měnu (uplatnění směnných kursů vyhlášených Českou národní bankou jako běžných či stálých kursů s uvedením termínu jejich změn): denní kurz ČNB.

Na konci roku 2019 byl proveden přepočet pohledávek, závazků, bankovních účtů a hotovosti v cizí měně na Kč. Kursové rozdíly byly zaúčtovány do hospodářského výsledku roku 2019.

4. Způsob stanovení reálné hodnoty příslušného majetku a závazků

Z finančního majetku se oceňují reálnou hodnotou cenné papíry k obchodování a cenné papíry realizovatelné. Změny reálných hodnot cenných papírů k obchodování se účtují výsledkově. Změny reálných hodnot, popř. změny ocenění na základě ekvivalence (podíly v ovládaných a řízených osobách mohou být oceněny ekvivalencí), ostatních cenných papírů a majetkových účastí se účtují rozvahově.

Odchyly od použitých účetních metod a způsobu oceňování

Odchylné postupy od použitých účetních metod:

Zdůvodnění odchylného postupu:

Vliv odchyly na

- | | |
|-------------------------|---|
| - Majetek a závazky: | 0 |
| - Finanční situaci: | 0 |
| - Výsledek hospodaření: | 0 |

(c)

Informace o použitém oceňovacím modelu a technice při ocenění reálnou hodnotou

1. Změna reálné hodnoty včetně změn v ocenění podílů ekvivalencí jednotlivých druhů finančního majetku a způsob jejich zaúčtování

Není relevantní

2. Deriváty – jejich rozsah, podstata, zajištění budoucích peněžních toků a způsob jejich zaúčtování

Není relevantní

3. Odůvodnění případné tvorby a výše opravné položky, pokud nebyl majetek oceněn reálnou hodnotou nebo ekvivalencí

Není relevantní

(d)**Pohledávky a dluhy se splatností delší než 5 let**

| Položka rozvahy | Částka | Splatnost | Opravná položka | Pozn. |
|-----------------|--------|-----------|-----------------|-------|
| 0 | 0 | 0 | 0 | 0 |

(e)**Pohledávky a dluhy kryté věcnými zárukami**

| Položka rozvahy | Částka | Splatnost | Povaha a forma záruky |
|-----------------|--------|-----------|-----------------------|
| 0 | 0 | 0 | 0 |

(f)**Údaje o poskytnutých zálohách, závdavcích, zápůjčkách a úvěrech, úvěrech a ostatních plněních členům řídicích, kontrolních a správních orgánů**

| Zálohy, závdavky, zápůjčky nebo úvěry poskytnuté členům řídicích, kontrolních a správních orgánů | | | |
|--|---------------------|-------------------------------------|------------------------------|
| Zálohy, závdavky, zápůjčky, úvěry | Úroková sazba | Splatnost | Zajištění |
| --- | --- | --- | --- |
| Ostatní bezplatné plnění členům řídicích, kontrolních a správních orgánů (v tis. Kč) | | | |
| Užívání 2 osobních vozidel | Užívání jiných věcí | Poskytování služeb účetní jednotkou | Platby důchodového pojištění |
| 102 | --- | --- | 5 |

Informace o transakcích uzavřených se spřízněnou stranou, které nebyly uzavřeny za běžných tržních podmínek

1. Transakce typu nákup (z pohledu účetní jednotky) za celé účetní období

| Spřízněná strana/vztah ÚJ ke spřízněné straně | Popis transakce, smlouvy, protiplnění, opatření – jejich výhody a nevýhody | Finanční objem bez DPH |
|---|--|------------------------|
| --- | --- | --- |

2. Transakce typu prodej (z pohledu účetní jednotky) za celé účetní období

| Spřízněná strana/vztah ÚJ ke spřízněné straně | Popis transakce, smlouvy, protiplnění, opatření – jejich výhody a nevýhody | Finanční objem bez DPH |
|---|--|------------------------|
| --- | --- | --- |

(g)
Výnosy a náklady mimořádné svým objemem a původem

| Položka výkazu zisku a ztráty | Částka v tis. Kč | Povaha, původ a popis vzniku |
|---|------------------|---|
| F.4 Rezervy v prov. oblasti a komplexní náklady příštích období | 1 300 | - Vytvořena rezerva na roční odměny členů statutárního orgánu (v roce 2018 byla rozpuštěna rezerva z roku 2017 a nová vytvořena nebyla) |
| VI. Výnosové úroky a podobné výnosy | 1 534 | - Dosaženo vyššího úročení na termínovaných depozitech v souvislosti s růstem tuzemských úrokových sazeb |
| L.2 Daň z příjmů odložená | -1 138 | - Uplatnění části daňové ztráty z roku 2018 |

V roce 2019 bylo dosaženo výsledku hospodaření před zdaněním ve výši 103 tis. Kč.

Po uplatnění daňové ztráty z roku 2018 ve výši 1 138 tis. Kč bylo dosaženo výsledku hospodaření za účetní období po zdanění ve výši 1 241 tis. Kč.

Návrh na rozdělení HV bude představenstvem předložen ke schválení valné hromadě (jedinému akcionáři) s vyjádřením dozorčí rady.

Informace o jednotlivých položkách dlouhodobých aktiv

| Počáteční a konečné zůstatky, přírůstky a úbytky dlouhodobých aktiv v roce 2019 | | | | | |
|---|-------------------------------|--------------------|-----------|--------|------------------|
| Položka dlouhodobých aktiv rozvahy | | Počáteční zůstatek | Přírůstek | Úbytek | Konečný zůstatek |
| B.I.2.1. | Software | 14 636 | | | 14 636 |
| B.I.5.2 | Nedokončený dl. nehm. majetek | 0 | 472 | | 472 |
| B.II.1.1. | Pozemky | 49 850 | | | 49 850 |
| B.II.1.2. | Stavby | 490 552 | 1 475 | | 492 027 |
| B.II.2. | Hmotné movité věci | 35 326 | 4 981 | 1 967 | 38 340 |
| B.II.5.2. | Nedokončený dl. hm. majetek | 18 988 | 6 998 | 6 455 | 19 531 |

| Počáteční a konečné zůstatky, přírůstky a úbytky dlouhodobých aktiv v roce 2018 | | | | | |
|---|-----------------------------|--------------------|-----------|--------|------------------|
| Položka dlouhodobých aktiv rozvahy | | Počáteční zůstatek | Přírůstek | Úbytek | Konečný zůstatek |
| B.I.2.1. | Software | 11 953 | 3 044 | 361 | 14 636 |
| B.II.1.1. | Pozemky | 49 850 | | | 49 850 |
| B.II.1.2. | Stavby | 514 398 | 7 591 | 31 437 | 490 552 |
| B.II.2. | Hmotné movité věci | 35 571 | 855 | 1 100 | 35 326 |
| B.II.5.2. | Nedokončený dl. hm. majetek | 2 166 | 25 268 | 8 446 | 18 988 |

| Počáteční a konečné zůstatky, zvýšení či snížení opravek dlouhodobých aktiv v roce 2019 | | | | | |
|---|-------------------------------|--------------------|---------|---------|------------------|
| Položka korekce dlouhodobých aktiv rozvahy | | Počáteční zůstatek | Snížení | Zvýšení | Konečný zůstatek |
| B.I.2.1. | Software | 11 642 | | 678 | 12 320 |
| B.I.5.2. | Nedokončený dl. nehm. majetek | 0 | | | 0 |
| B.II.1.2. | Stavby | 163 853 | | 11 259 | 175 112 |
| B.II.2. | Hmotné movité věci | 29 229 | 1 965 | 1 889 | 29 153 |

| Počáteční a konečné zůstatky, zvýšení či snížení opravek dlouhodobých aktiv v roce 2018 | | | | | |
|---|--------------------|--------------------|---------|---------|------------------|
| Položka korekce dlouhodobých aktiv rozvahy | | Počáteční zůstatek | Snížení | Zvýšení | Konečný zůstatek |
| B.I.2.1. | Software | 11 837 | 361 | 166 | 11 642 |
| B.II.1.2. | Stavby | 171 179 | 31 437 | 24 111 | 163 853 |
| B.II.2. | Hmotné movité věci | 28 612 | 1 099 | 1 716 | 29 229 |

| Výše úroků, o kterých bylo rozhodnuto, že jsou součástí ocenění dlouhodobého majetku | | | |
|--|------------|------|------------|
| Rok | Výše úroků | Rok | Výše úroků |
| 2019 | -- | 2018 | -- |

(h)

Pohledávky, dluhy, podmíněné závazkové vztahy a poskytnuté záruky neuvedené v rozvaze

| | Celková výše |
|---|--------------|
| Pohledávky neuvedené v rozvaze | 0 |
| Dluhy neuvedené v rozvaze | 0 |
| Podmíněné závazkové vztahy | 0 |
| Poskytnuté věcné záruky | 0 |
| Penzijní závazky | 0 |
| Závazky vůči účetním jednotkám v konsolidačním celku, neuvedené v rozvaze | 0 |

Povaha a obchodní účel operací, které nejsou zahrnuty v rozvaze:

(i)

Průměrný přepočtený počet zaměstnanců v průběhu účetního období

| | Celkem |
|---------------------------------------|--------|
| Průměrný přepočtený počet zaměstnanců | 31,8 |

(2)

Informace o nabytí vlastních akcií nebo podílů

| Nabyté vlastní akcie a podíly v roce 2019 | | | |
|---|-------------------|----------|--------------------------|
| Druh akcie nebo podílu | Jmenovitá hodnota | Počet ks | Jmenovitá hodnota celkem |
| --- | --- | --- | --- |

(3)

Popis kompenzace vytvořené rezervy na daň z příjmů do výše uhrazených záloh na daň příjmů

| Uhrazené zálohy | Tvorba rezervy na daň z příjmů | Kompenzace do výše |
|-----------------|--------------------------------|--------------------|
| --- | --- | --- |

(4)
Popis použití položky pasiv rozvahy A.IV.3. Jiný výsledek hospodaření minulých let

| Popis skutečnosti | Částka |
|-------------------|--------|
| | ---- |

(5)
Popis významných událostí, které se staly mezi rozvahovým dnem a okamžikem sestavení účetní závěrky

| |
|------|
| ---- |
| |
| |
| |

(6)
Předpoklad nepřetržitosti pokračování činnosti účetní jednotky

| Popis skutečností vyvolávající pochybnosti o schopnosti nepřetržitého pokračování činnosti účetní jednotky: |
|---|
| --- |
| |
| |
| |

Datum sestavení účetní závěrky: 21. února 2020

Zpracovala:

Dana Vítková

Podpisový záznam statutárního orgánu účetní jednotky:

Ing. Mojmír Severin

Zpráva představenstva společnosti o vztazích

**mezi ovládající osobou a osobou ovládanou a mezi ovládanou osobou a osobami ovládanými stejnou ovládající osobou
(dále jen „zpráva o vztazích“)**

zpracovaná podle ustanovení § 82 zákona č. 90/2012 Sb. o obchodních společnostech a družstvech
(zákon o obchodních korporacích)

Oddíl I. Osoby tvořící holding

1. Ovládaná osoba

Výstaviště České Budějovice a.s.
IČO: 608 27 475
Spisová značka: B 626 vedená u Krajského soudu v Českých Budějovicích
Den zápisu: 1. ledna 1994
Sídlo: České Budějovice, Husova tř. 523/30, PSČ 370 05
dceřiná společnost

2. Ovládající osoba

Podpůrný a garanční rolnický a lesnický fond, a.s.
IČO: 492 41 494
Spisová značka: B 2130 vedená u Městského soudu v Praze
Den zápisu: 16. září 1993
Sídlo: Sokolovská 394/17, 186 00 Praha 8 – Karlín
mateřská společnost, vlastní 248 455 ks akcií – tj. 100 %

3. Propojené osoby

Českomoravská společnost chovatelů, a.s.
IČO: 261 62 539
Spisová značka: B 6442 vedená u Městského soudu v Praze
Den zápisu: 9. března 2000
Sídlo: Benešovská 123, 252 09 Hradištko
přidružená společnost Podpůrný a garanční rolnický a lesnický fond, a.s. s podstatným vlivem

Výzkumný ústav pivovarský a sladařský, a.s.
IČO: 601 93 697
Spisová značka: B 2383 vedená u Městského soudu v Praze
Den zápisu: 1. ledna 1994
Sídlo: Lípová 511/15, Nové Město, 120 00 Praha 2
přidružená společnost Podpůrný a garanční rolnický a lesnický fond, a.s. s podstatným vlivem

Oddíl II. Rozhodné období

Tato zpráva je zpracovávána za poslední účetní období, tj. za období od 1. ledna 2019 do 31. prosince 2019.

Oddíl III. Úloha ovládané osoby

Ovládaná osoba je jednou z osob ovládaných Ovládající osobou bez zvláštní role či úlohy ve struktuře vztahů mezi Propojenými osobami.

Oddíl IV. Způsob a prostředky ovládaní

Ovládaní ovládané osoby se děje prostřednictvím výkonu akcionářských práv ovládající osoby jakožto jediného akcionáře, který vykonává působnost valné hromady společnosti.

K datu 31. 12. 2019 není žádný člen představenstva zástupcem ovládající osoby.

Oddíl V. Smlouvy a dohody uzavřené mezi osobami holdingu

V hodnoceném období nebyly uzavřeny mezi ovládající a ovládanou osobou a mezi ovládanou osobou a propojenými osobami žádné smlouvy ani nebyly učiněny v zájmu těchto osob jiné právní úkony nebo opatření.

Oddíl VI. Právní úkony mezi osobami holdingu

1. Právní úkony

V roce 2019 nebyly uskutečněny žádné právní úkony v zájmu ovládající společnosti, ani v zájmu propojených osob, resp. osob jednajících ve shodě a po celou dobu rozhodného období byly uplatňovány standardní obchodní vztahy.

2. Opatření

Z důvodu výše uvedených skutečností nevznikla ovládané osobě vlivem chování nebo jednání ovládající osoby žádná újma.

Oddíl VII. Závěr

Tato zpráva byla projednána představenstvem společnosti Výstaviště České Budějovice a.s. dne 28. 2. 2020 a bude předložena k přezkoumání dozorčí radě společnosti a auditorovi, který provádí kontrolu řádné účetní závěrky. Vzhledem k tomu, že ovládaná osoba je ze zákona povinna zpracovávat výroční zprávu, stane se tato zpráva její nedílnou součástí a spolu s ní bude uložena do Sbírky listin vedené Krajským soudem v Českých Budějovicích.

V Českých Budějovicích dne 28. 2. 2020

Za představenstvo Výstaviště České Budějovice a.s.

Ing. Mojmír Severin
předseda představenstva



ATLAS AUDIT s.r.o.
K Bílému vrchu 1717, 250 88 Čelákovice

ZPRÁVA NEZÁVISLÉHO AUDITORA za období od 01. 01. 2019 do 31. 12. 2019

Akcionáři společnosti **Výstaviště České Budějovice a.s.**
Sídlo: Husova tř. 523/30, České Budějovice 2, 370 05 České Budějovice
IČO: 608 27 475

Výrok auditora

Provedli jsme audit přiložené účetní závěrky společnosti **Výstaviště České Budějovice a.s.** (dále také „Společnost“) sestavené na základě českých účetních předpisů, která se skládá z rozvahy k 31. 12. 2019, výkazu zisku a ztráty, přehledu o změnách vlastního kapitálu a přehledu o peněžních tocích za rok končící 31. 12. 2019 a přílohy této účetní závěrky, která obsahuje popis použitých podstatných účetních metod a další vysvětlující informace. Údaje o Společnosti jsou uvedeny v bodě (a) Informace o účetní jednotce přílohy této účetní závěrky.

Podle našeho názoru účetní závěrka podává věrný a poctivý obraz aktiv a pasiv společnosti Výstaviště České Budějovice k 31. 12. 2019 a nákladů a výnosů a výsledku jejího hospodaření a peněžních toků za rok končící 31. 12. 2019 v souladu s českými účetními předpisy.

Základ pro výrok

Audit jsme provedli v souladu se zákonem o auditorech a standardy Komory auditorů České republiky pro audit, kterými jsou mezinárodní standardy pro audit (ISA), případně doplněné a upravené souvisejícími aplikačními doložkami. Naše odpovědnost stanovená těmito předpisy je podrobněji popsána v oddílu Odpovědnost auditora za audit účetní závěrky. V souladu se zákonem o auditorech a Etickým kodexem přijatým Komorou auditorů České republiky jsme na Společnosti nezávislí a splnili jsme i další etické povinnosti vyplývající z uvedených předpisů. Domníváme se, že důkazní informace, které jsme shromáždili, poskytují dostatečný a vhodný základ pro vyjádření výroku.

Ostatní informace uvedené ve výroční zprávě

Ostatními informacemi jsou v souladu s § 2 písm. b) zákona o auditorech informace uvedené ve výroční zprávě mimo účetní závěrku a naši zprávu auditora. Za ostatní informace odpovídá představenstvo a dozorčí rada Společnosti.

Náš výrok k účetní závěrce se k ostatním informacím nevztahuje.



Přesto je však součástí našich povinností souvisejících s auditem účetní závěrky seznámení se s ostatními informacemi a posouzení, zda ostatní informace nejsou ve významném (materiálním) nesouladu s účetní závěrkou či s našimi znalostmi o účetní jednotce získanými během provádění auditu, nebo zda se jinak tyto informace nejeví jako významně (materiálně) nesprávné.

Také posuzujeme, zda ostatní informace nebyly ve všech významných (materiálních) ohledech vypracovány v souladu s příslušnými právními předpisy. Tímto posouzením se rozumí, zda ostatní informace splňují požadavky právních předpisů na formální náležitosti a postup vypracování ostatních informací v kontextu významnosti (materiality), tj. zda případné nedodržení uvedených požadavků by bylo způsobilé ovlivnit úsudek činěný na základě ostatních informací.

Na základě provedených postupů, do míry, jež dokážeme posoudit, uvádíme, že

- ostatní informace, které popisují skutečnosti, jež jsou též předmětem zobrazení v účetní závěrce, jsou ve všech významných (materiálních) ohledech v souladu s účetní závěrkou a
- ostatní informace byly vypracovány v souladu s právními předpisy.

Dále jsme povinni uvést, zda na základě poznatků a povědomí o Společnosti, k nimž jsme dospěli při provádění auditu, ostatní informace neobsahují významné (materiální) věcné nesprávnosti. **V rámci uvedených postupů jsme v obdržených ostatních informacích žádné významné (materiální) věcné nesprávnosti nezjistili.**

Odpovědnost představenstva a dozorčí rady Společnosti za účetní závěrku

Představenstvo Společnosti odpovídá za sestavení účetní závěrky podávající věrný a poctivý obraz v souladu s českými účetními předpisy, a za takový vnitřní kontrolní systém, který považuje za nezbytný pro sestavení účetní závěrky tak, aby neobsahovala významné (materiální) nesprávnosti způsobené podvodem nebo chybou.

Při sestavování účetní závěrky je představenstvo Společnosti povinno posoudit, zda je Společnost schopna nepřetržitě trvat, a pokud je to relevantní, popsat v příloze účetní závěrky záležitosti týkající se jejího nepřetržitého trvání a použití předpokladu nepřetržitého trvání při sestavení účetní závěrky, s výjimkou případů, kdy představenstvo plánuje zrušení Společnosti nebo ukončení její činnosti, resp. kdy nemá jinou reálnou možnost než tak učinit.

Za dohled nad procesem účetního výkaznictví ve Společnosti odpovídá dozorčí rada.

Odpovědnost auditora za audit účetní závěrky

Naším cílem je získat přiměřenou jistotu, že účetní závěrka jako celek neobsahuje významnou (materiální) nesprávnost způsobenou podvodem nebo chybou a vydat zprávu auditora obsahující náš výrok. Přiměřená míra jistoty je velká míra jistoty, nicméně není zárukou, že audit provedený v souladu s výše uvedenými předpisy ve všech případech v účetní závěrce odhalí případnou existující významnou (materiální) nesprávnost. Nesprávnosti mohou vznikat



ATLAS AUDIT s.r.o.
K Bílému vrchu 1717, 250 88 Čelákovice

v důsledku podvodů nebo chyb a považují se za významné (materiální), pokud lze reálně předpokládat, že by jednotlivě nebo v souhrnu mohly ovlivnit ekonomická rozhodnutí, která uživatelé účetní závěrky na jejím základě přijmou.

Při provádění auditu v souladu s výše uvedenými předpisy je naší povinností uplatňovat během celého auditu odborný úsudek a zachovávat profesní skepticismus. Dále je naší povinností:

- Identifikovat a vyhodnotit rizika významné (materiální) nesprávnosti účetní závěrky způsobené podvodem nebo chybou, navrhnout a provést auditorské postupy reagující na tato rizika a získat dostatečné a vhodné důkazní informace, abychom na jejich základě mohli vyjádřit výrok. Riziko, že neodhalíme významnou (materiální) nesprávnost, k níž došlo v důsledku podvodu, je větší než riziko neodhalení významné (materiální) nesprávnosti způsobené chybou, protože součástí podvodu mohou být tajné dohody (koluze), falšování, úmyslná opomenutí, nepravdivá prohlášení nebo obcházení vnitřních kontrol.
- Seznámit se s vnitřním kontrolním systémem Společnosti relevantním pro audit v takovém rozsahu, abychom mohli navrhnout auditorské postupy vhodné s ohledem na dané okolnosti, nikoli abychom mohli vyjádřit názor na účinnost jejího vnitřního kontrolního systému.
- Posoudit vhodnost použitých účetních pravidel, přiměřenost provedených účetních odhadů a informace, které v této souvislosti představenstvo Společnosti uvedlo v příloze účetní závěrky.
- Posoudit vhodnost použití předpokladu nepřetržitého trvání při sestavení účetní závěrky představenstvem a to, zda s ohledem na shromážděné důkazní informace existuje významná (materiální) nejistota vyplývající z událostí nebo podmínek, které mohou významně zpochybnit schopnost Společnosti nepřetržitě trvat. Jestliže dojdeme k závěru, že taková významná (materiální) nejistota existuje, je naší povinností upozornit v naší zprávě na informace uvedené v této souvislosti v příloze účetní závěrky, a pokud tyto informace nejsou dostatečné, vyjádřit modifikovaný výrok. Naše závěry týkající se schopnosti Společnosti nepřetržitě trvat vycházejí z důkazních informací, které jsme získali do data naší zprávy. Nicméně budoucí události nebo podmínky mohou vést k tomu, že Společnost ztratí schopnost nepřetržitě trvat.
- Vyhodnotit celkovou prezentaci, členění a obsah účetní závěrky, včetně přílohy, a dále to, zda účetní závěrka zobrazuje podkladové transakce a události způsobem, který vede k věrnému zobrazení.



ATLAS AUDIT s.r.o.
K Bílému vrchu 1717, 250 88 Čelákovice

Naší povinností je informovat představenstvo a dozorčí radu mimo jiné o plánovaném rozsahu a načasování auditu a o významných zjištěních, která jsme v jeho průběhu učinili, včetně zjištěných významných nedostatků ve vnitřním kontrolním systému.

Obchodní jméno a číslo oprávnění auditora

ATLAS AUDIT s.r.o.
K Bílému vrchu 1717, 250 88 Čelákovice
Číslo auditorského oprávnění 300

Ing. Tomáš Bartoš
Číslo auditorského oprávnění 1122

V Čelákovících, dne 05. 03. 2020

**Ing.
Tomáš
Bartoš**

Digitálně podepsal Ing.
Tomáš Bartoš
DN: c=CZ, l=K Bílému vrchu
1717,250 88 Čelákovice,
ou=P453833, cn=Ing. Tomáš
Bartoš, sn=Bartoš,
givenName=Tomáš,
serialNumber=P453833
Datum: 2020.03.05 14:31:40
+01'00'



Zpráva o činnosti dozorčí rady společnosti Výstaviště České Budějovice a.s. za rok 2019

1. Úvod

Dozorčí rada společnosti Výstaviště České Budějovice a.s. (dále též jen „společnost“) tímto předkládá jedinému akcionáři, tj. společnosti Podpurný a garanční rolnický a lesnický fond, a.s., v působnosti valné hromady, který bude rozhodovat o schválení účetní závěrky za rok 2019 a o návrhu na rozdělení zisku, tuto zprávu o činnosti dozorčí rady za období 1.1.2019 až 31.12.2019.

2. Jednání dozorčí rady

V období od 1.1.2019 do 31.12.2019 se uskutečnilo celkem 6 zasedání dozorčí rady, a to ve dnech 12.2., 5.4., 6.6., 31.7., 27.9., 22.11.

3. Složení dozorčí rady

Dozorčí rada měla mít dle stanov společnosti platných v roce 2019 pět členů.

Dne 24.7.2019 jediný akcionář (JA) odvolal z funkce člena dozorčí rady Jiřího Netíka a členku dozorčí rady MUDr. Vieru Šedivou a zároveň zvolil Ing. Petra Jílka a Mgr. Jaroslava Janáčka za členy dozorčí rady. Dne 27.9.2019 dozorčí rada zvolila Ing. Jiřího Pondělíčka, Ph.D., místopředsdou dozorčí rady. Ke dni 30.11.2019 zanikl na základě rezignace výkon funkce předsedy dozorčí rady a zároveň i členství v dozorčí radě Mgr. Ondřeje Marečka.

K 31.12.2019 tak dozorčí rada pracovala v následujícím složení:

Ing. Jiří Pondělíček, Ph.D., místopředseda dozorčí rady
Ing. Marcela Antošová, členka dozorčí rady
Mgr. Jaroslav Janáček, Ph.D., člen dozorčí rady
Ing. Petr Jílek, člen dozorčí rady

Dne 31.1.2020 zvolila dozorčí rada do funkce předsedy dozorčí rady Mgr. Jaroslava Janáčka.

Ke dni projednání této zprávy dozorčí radou (tj. k 11.5.2020) má dozorčí rada následující složení:

Mgr. Jaroslav Janáček, předseda dozorčí rady
Ing. Jiří Pondělíček, Ph.D., místopředseda dozorčí rady
Ing. Marcela Antošová, členka dozorčí rady
Ing. Petr Jílek, člen dozorčí rady

4. Kontrolní činnost dozorčí rady

Dozorčí rada jako kontrolní orgán dohlížela v období roku 2019 na činnost představenstva a činnost společnosti. Dozorčí rada za tím účelem vyžadovala od představenstva předkládat ji pravidelně zprávy o činnosti a hospodaření společnosti, o právních sporech a dalších okolnostech, které by mohly mít vliv na činnost společnosti.

Na svých zasedáních pravidelně dozorčí rada projednává zejména následující oblasti: Výsledky hospodaření, výsledky výstav, mimovýstavních akcí a trvalých pronájmů, investice a opravy, oblast soudní sporů, správy a vymáhání pohledávek a další informace o činnosti představenstva a společnosti.

V roce 2019 dozorčí rada v souladu s platnou právní úpravou a vymezenou působností dle platných stanov projednala, přezkoumala a případně též i doporučila ke schválení jedinému akcionáři mimo jiné tyto materiály:

- Výroční zpráva společnosti za rok 2018, Účetní závěrka k 31.12.2018, Zpráva o vztazích za rok 2018
- Návrh na rozdělení hospodářského výsledku za rok 2018
- Finanční a obchodní plán na rok 2019, vč. plánu investic
- Návrh ukazatelů pro hodnocení představenstva společnosti pro rok 2019

Na zasedání dozorčí rady dne 11.5.2020 byla mj. schválena následující usnesení:

Dozorčí rada Výstaviště České Budějovice a.s.

přezkoumala řádnou účetní závěrku společnosti k 31.12.2019 a výroční zprávu společnosti za rok 2019 a s přihlédnutím ke zprávě auditora a dopisu auditora vedení účetní jednotky ze dne 5.3.2020 **doporučuje** jedinému akcionáři v působnosti valné hromady jejich **schválení**.

Dozorčí rada Výstaviště České Budějovice a.s.

přezkoumala zprávu o vztazích mezi ovládající osobou a osobou ovládnou a osobami ovládanými stejnou ovládající osobou za rok 2019 a **neshledala ve zprávě o vztazích zjevných nesprávností či závažných okolností negativně ovlivňujících společnost**.

Dozorčí rada Výstaviště České Budějovice a.s.

přezkoumala návrh představenstva na rozdělení hospodářského výsledku a **doporučuje jedinému akcionáři** v působnosti valné hromady, aby hospodářský výsledek za běžné účetní období, kterým je zisk výši 1.241.375,93 Kč, byl rozdělen následovně:

- příděl do sociálního fondu ve výši 200.000,- Kč
- převod na účet nerozděleného zisku minulých let ve výši 1 041 375,93 Kč

Tato zpráva byla dozorčí radou společnosti schválena na zasedání dozorčí rady v Praze dne 11. 5. 2020.

Mgr. Jaroslav Janáček
předseda dozorčí rady



Výstaviště České Budějovice, a.s.
Husova tř. 523/30,
370 05 České Budějovice