



VÝROČNÍ
ZPRÁVA

2020

1960 **60** 2020
LET VÝSTAVNICTVÍ
V ČESKÝCH BUDĚJOVICÍCH


VÝSTAVIŠTĚ
ČESKÉ BUDĚJOVICE



Obsah

- 4 Úvodní slovo
- 6 Areál výstaviště a 60 let výstavinictví v Českých Budějovicích
- 10 Základní informace
- 11 Orgány a management společnosti
- 12 Zaměstnanci
- 14 Významní partneři
- 17 Zpráva o činnosti a stavu majetku
- 18 Výstavy a veletrhy
- 20 Investice, stav majetku
- 21 Údaje o základním kapitálu
- 23 Rozvojové plány areálu
- 28 Výstavby a rekonstrukce
- 32 Účetní závěrka
- 46 Zpráva představenstva společnosti o vztazích
- 48 Zpráva nezávislého auditora
- 52 Zpráva dozorčí rady

Úvodní slovo



Ing. Mojmír Severin
předseda představenstva

Rok 2020 měl být pro nás rokem velkých změn a výzev. Byli jsme připraveni, že navážeme na Země živitelku roku 2019, která byla svojí rekordní účastí nejúspěšnější za posledních 14 let, i na další skvělý ročník Stavebního veletrhu, který se setkal s velkým ohlasem od návštěvníků i vystavovatelů. Tento rok měl být i rokem oslav. Téma 60 let výstavnictví se mělo prolínat napříč celým rokem a všemi výstavami. V roce 1960 se u nás uskutečnila první zemědělská výstava a o několik let později na ni navázaly slavné Země živitelky. Zároveň se před 60 lety začala psát historie samotného Výstaviště výstavbou prvních pavilonů.

Bohužel vývoj nákazy nám naše plány zcela přepsal. První akcí roku 2020, kterou jsme do začátku vládních restrikcí kvůli pandemii covid-19 ještě stihli uspořádat, a kterou tradičně startujeme novou výstavní sezónu, byl 30. ročník Mezinárodního pivního festivalu. Byli jsme optimisté a ještě na začátku března jsme návštěvníky i vystavovatele ujišťovali, že příprava výstavy HOBBY, Stavebního veletrhu, Konference pro samosprávu a Stavební konference probíhá i nadále bez jakéhokoli omezení. O dva týdny později jsme již oznámili, že květnové termíny tradičních jarních výstav se ruší a budeme se snažit hledat termíny náhradní. V průběhu dubna jsme pak na základě všech okolností, které nastaly v souvislosti s pandemií covid-19, a v zájmu ochrany zdraví všech návštěvníků, vystavovatelů i zaměstnanců, přistoupili ke zrušení Dětského dne s Armádou ČR a Slavností piva.

V květnu došlo na zásadní a nesnadné rozhodnutí o přeložení termínu agrosalonu Země živitelka na rok 2021 i s ohledem na minimalizaci potenciálních škod a velkých ekonomických ztrát. Země živitelka je nejvýznamnější akcí svého druhu, zaměřená a rozsahu, určená pro odbornou i laickou veřejnost, s prezentací nejširší nabídky všech zemědělských oborů (chov hospodářských zvířat, zemědělská technika, myslivost, včelařství, rybářství, potravinářství, technologie, výzkum a vzdělávání), je místem četných jednání pro řadu vystavovatelů, je klíčovou akcí k navazování nových obchodních kontaktů.

Prvním a také posledním pokusem o znovuotevření Výstaviště, poté co vláda v létě zrušila část restrikcí a omezení, byly zářijové Podzimní trhy. Chtěli jsme vyjít vstříc zejména vystavovatelům, kteří měli zboží připravené na jarní Hobby. Zájem vystavovatelů o účast na trzích byl velký. Byla dodržována veškerá nařízená hygienická opatření a pravidla. V provozu byly poprvé vstupní turnikety, díky nimž bylo možné sledovat aktuální počet návštěvníků v areálu. Se zhoršující se pandemickou situací v ČR jsme na podzim museli zrušit poslední

zbývající akce roku 2020 – listopadové Vzdělání a řemeslo a prosincový Jihočeský rybářský veletrh.

Veškerý nedobrovolně získaný čas jsme využili na zrychlení příprav a realizaci plánovaných stavebních změn v areálu. V září stavební firma zahájila demolici restaurace Rybářská bašta a gastroprovozu Klas. Technický stav objektů už byl pro potřeby gastru dlouhodobě nevyhovující a byl to i jeden z rychlých kroků, kdy jsme mohli využít získaného času. V prosinci se začalo s přestavbou pavilonu Z v moderní, multifunkční výstavní a kongresové centrum, které bude vybaveno nejmodernějšími technologiemi a bude možné ho využít i na plesy či konference. Promění se vnější kabát i vnitřní architektonická dispozice. Půdorys zůstane stejný. Práce jsou naplánované do léta 2021 tak, aby pavilon Z mohl být slavnostně otevřen na agrosalonu Země živitelka 2021.

Pandemická krize napáchala obrovské škody, se kterými se ještě mnoho let budeme potýkat. Stovky akcí v našem oboru byly zrušeny nebo přeloženy na pozdější termíny. Všichni provozovatelé výstavišť, kongresových center, pořadatelé veletrhů, kongresů a dalších akcí počítají ztráty obrovských rozsahů. Veletržní průmysl byl díky covidové situaci jako jeden z prvních odstaven a vzhledem k opatřením, která jsou a nadále budou přijímána, také jako poslední zcela rozvolněn. Musíme si uvědomit, že každý veletrh a každá velká výstava je živý organismus a jakýkoli druh omezení, ať už do počtu lidí či jiného, velmi nabourává jeho průběh. Ale přesto tato situace potvrzuje význam veletrhů, výstav a kongresů jako platformy pro osobní setkávání. Osobní prožitek z návštěvy těchto akcí nelze ničím nahradit a nelze ho ani přesunout do virtuálního prostoru. Po dřívějších krizích právě sektor veletrhů a výstav vždy zaznamenal prudký růst. Tuto zpětnou vazbu máme i nyní od našich hlavních vystavovatelů a partnerů, kteří dobře ví, že v obchodě osobní interakci mezi lidmi nic nenahradí. A právě proto byly, jsou a do budoucna jistě i budou veletrhy a výstavy jedinečnou obchodní platformou.

Areál výstaviště

Akciová společnost Výstaviště České Budějovice patří mezi přední organizátory výstav a veletrhů v České republice. Obrovskou devízou areálu o celkové rozloze přes 25 ha je, že kromě pavilonů a venkovních ploch, jej tvoří rybníky a velké travnaté plochy s listnatými i jehličnatými stromy a keři. To vše spolu s výbornou dopravní dostupností ze všech stran města činí z Výstaviště České Budějovice unikátní centrum kulturního a společenského života.

60 let výstavnictví v Českých Budějovicích

1960 2020
60
LET VÝSTAVNICTVÍ
V ČESKÝCH BUDĚJOVICÍCH

Současná činnost a historie akciové společnosti navazuje na vůbec první krajskou zemědělskou výstavu „Zemědělství 1960“. V té době byl areál spravován Parkem kultury a oddechu České Budějovice, od roku 1972 pod názvem „Zemědělské výstaviště - Park kultury a oddechu České Budějovice“ a následně jako „Celostátní zemědělská výstava Země živitelka České Budějovice“. V roce 1981 přešel výstavní areál s názvem „Výstavnictví zemědělství a výživy České Budějovice“ pod správu Ministerstva zemědělství a výživy ČR, od března 1991 byl přejmenován na „Park Centrum - propagační a tisková služba MZe ČR“. K 1. lednu 1994 došlo v souladu s privatizačním projektem ke vzniku Park Centra, a. s. V roce 1997 byl přijat nový název společnosti „Výstaviště České Budějovice a. s.“ a nové logo.

Výstaviště České Budějovice a. s. vytvořilo pevné základy a tradici řady výstavních akcí. Nejvýznamnějšími výstavami jsou mezinárodní agrosalon Země živitelka, jarní výstava HOBBY – nově s paralelním Stavebním veletrhem, Slavnosti piva, Vzdělání a řemeslo a Jihočeský rybářský veletrh. Výstaviště se jako spolupořadatel podílí na organizaci Mezinárodního pivního festivalu a tradiční akci Gastrofest.



fotografie a pohled Otomara Schrabala z výstavy „Zemědělství 1960“



logotypy výstaviště





My jsme Výstaviště

Základní informace

Obchodní firma: **Výstaviště České Budějovice a.s.**
Sídlo: **Husova tř. 523/30, České Budějovice 2, 370 05 České Budějovice**
IČ: **608 27 475**
DIČ: **CZ60827475**
Právní forma: **akciová společnost**
Datum založení: **1. 1. 1994**
Základní kapitál: **248,5 mil. Kč**

Výstaviště České Budějovice a.s. zapsaná v obchodním rejstříku vedeném Krajským soudem v Českých Budějovicích v oddíle B, vložka 626.

Kontakty:

www.vcb.cz
email: info@vcb.cz
tel.: +420 387 714 213

číslo účtu: 3561196/0300
bank. spoj.: ČSOB a.s., Č. Budějovice

Orgány a management společnosti

Představenstvo:

Ing. Mojmír Severin / předseda představenstva

Mgr. Ing. Zdeněk Volf / místopředseda představenstva

Ing. Petr Tureček / člen představenstva

Dozorčí rada:

Mgr. Jaroslav Janáček / člen dozorčí rady do 30. 1. 2020, od 31. 1. 2020 předseda dozorčí rady

Ing. Jiří Pondělíček, Ph.D. / místopředseda dozorčí rady

Ing. Marcela Antošová / členka dozorčí rady

Ing. Petr Jílek / člen dozorčí rady

Management společnosti:

Ing. Mojmír Severin / předseda představenstva Výstaviště České Budějovice a.s.

Mgr. Ing. Zdeněk Volf / obchodní ředitel

Ing. Petr Tureček / finanční ředitel

Ing. Jan Šesták / technický ředitel



Ing. Mgr. Zdeněk Volf
místopředseda představenstva



Ing. Petr Tureček
člen představenstva



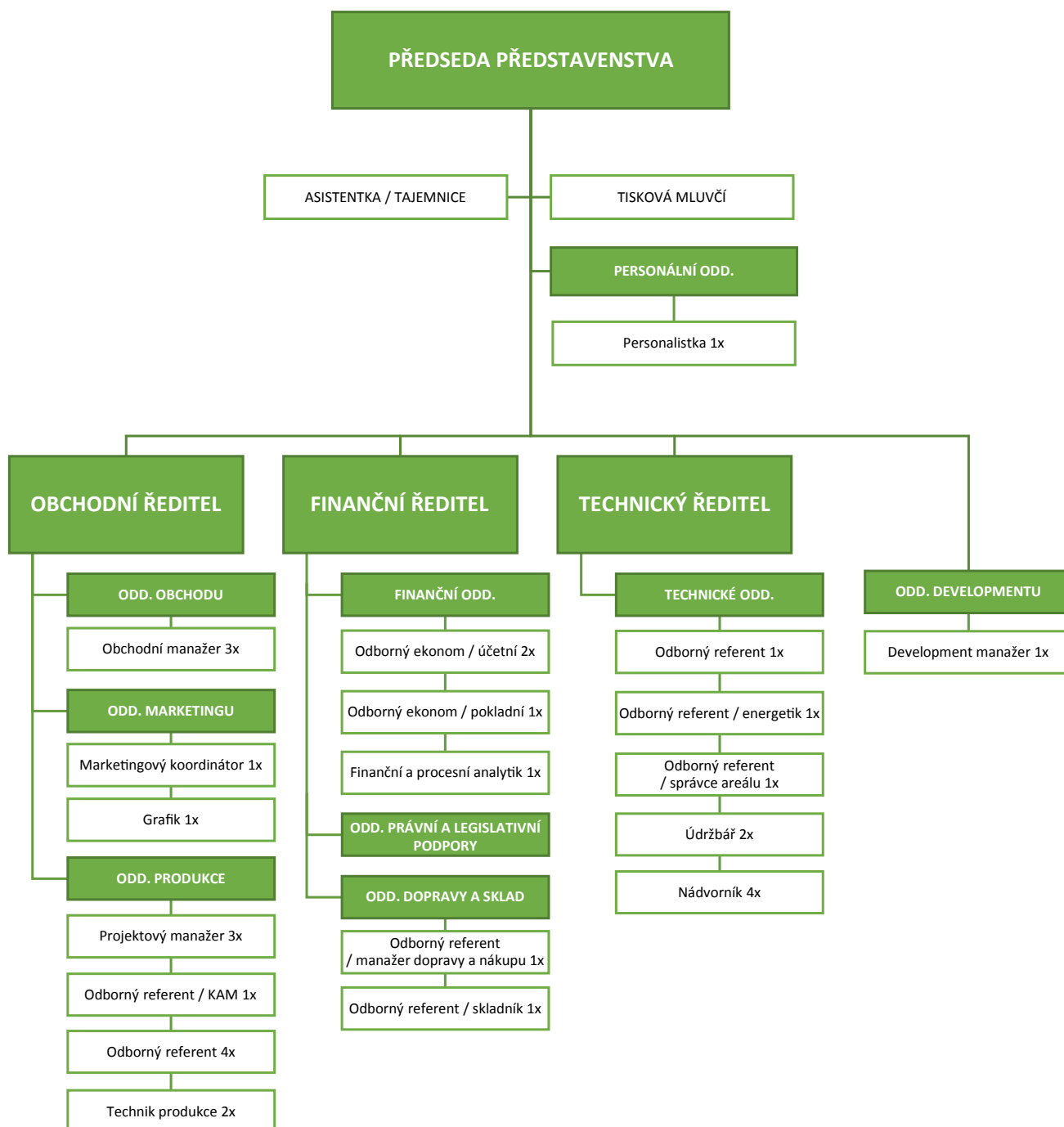
Ing. Jan Šesták
technický ředitel

Zaměstnanci

Společnost tvoří orgány, tj. valná hromada – jediný akcionář, představenstvo, dozorčí rada a zaměstnanci zařazení do organizačních útvarů.

V roce 2020 nedošlo k personálním změnám na vedoucích pozicích managementu společnosti.

Organizační struktura Výstaviště České Budějovice a.s. k 31. 12. 2020



Organizační útvary k 31. 12. 2020

Sekretariát
Personální oddělení
Oddělení developmentu
Finanční oddělení
Oddělení právní a legislativní podpory
Oddělení dopravy a sklad
Oddělení produkce
Oddělení technické
Oddělení obchodu
Oddělení marketingu

Průměrný přepočtený počet pracovníků za r. 2020	31,83
Evidenční počet zaměstnanců k 31. 12. 2020	32,00
Z toho:	
Dělníci	5
THP:	27

Přehled průměrného přepočteného evidenčního počtu pracovníků v jednotlivých útvarech za rok 2020:

Správa firmy (sekretariát, personální, tisková mluvčí, development)	2,25
Finanční oddělení	4,00
Oddělení právní a legislativní podpory	0,00
Oddělení dopravy a sklad	2,00
Oddělení produkce	9,41
Technické oddělení	10,04
Oddělení obchodu	9,17
Oddělení marketingu	2,00

Přehled fluktuace zaměstnanců za organizaci:

Počet nástupů: 3
Počet odchodů: 4

Z důvodu ohrožení zdraví v souvislosti s prokázáním výskytu koronaviru na území České republiky byla vládními nařízeními v r. 2020 zásadním způsobem omezena nebo úplně znemožněna činnost společnosti. Se zajištěním akcí, s jejich přípravou a vlastním průběhem či jiným plněním úkolů nám v roce 2020 vypomáhalo pouze 30 brigádníků na dohody o provedení práce, kteří odpracovali 1,1 tisíc hodin.

Přijímaná ochranná opatření státu měla negativní dopad na zaměstnavatele, neboť vyvolávají překážky v práci omezující činnost zaměstnavatele. Zaměstnavatel proto postupoval v souladu se zákonem č. 262/2006 Sb., zákoník práce, ve znění pozdějších předpisů. Po dobu trvání takovýchto překážek v práci poskytoval zaměstnancům náhradu mzdy dle § 208 ZP. Jako kompenzace mzdových nákladů v podobě finančního příspěvku náhrad mezd za dobu překážek v práci byl využíván program Antivirus.

Rozvoj a vzdělávání

Zaměstnanci byli pravidelně proškolení v oblasti BOZP a PO, absolvovali ve stanovených lhůtách povinná školení dělnických profesí nutných k výkonu práce, školení obsluhy manipulačních vozíků, plošiny, obsluhy kotlů, motorových pil a křovinořezů, školení řidičů referentů služebních motorových vozidel a profesních řidičů, zaměstnanců pracujících ve výškách a školení elektrikářů a obsluhy stavebních strojů. Dalšími oblastmi osobnostního a profesního rozvoje zaměstnanců bylo zdokonalování jazykových dovedností zaměstnanců a oblast právní a legislativní.

Součástí péče o zaměstnance i jako motivační prvek pro získání a udržení zaměstnanců byly poskytovány benefity uzavřené v kolektivní smlouvě, jako je navýšení výměry dovolené o týden, týdenní pracovní doba 37,5 hod., u THP zaměstnanců pružné rozvržení pracovní doby, zaměstnavatel poskytoval peněžní dary k pracovním a životním výročím a k odchodu do důchodu, odměnu pro dárce krve, příspěvek na penzijní připojištění a životní pojištění a příspěvek na stravování.

Významní partneři







Zpráva o činnosti a stavu majetku

Výstavy a veletrhy

Akiová společnost Výstaviště České Budějovice a. s. organizuje nejen své vlastní výstavy a veletrhy, ale díky výstavnímu areálu o rozloze 25 ha v blízkosti centra Českých Budějovic je vyhledávaným místem pro pořádání plesů, koncertů, festivalů, sportovních akcí atd.

MEZINÁRODNÍ PIVNÍ FESTIVAL, 30. ročník 20. - 22. února 2020

Nová výstavní sezona byla tradičně odstartována Mezinárodním pivním festivalem, který v roce 2020 oslavil 30 let svého trvání. Rok 2020 byl výjimečný i proto, že VCB slavilo další významné jubileum, a to 60 let výstavnictví v Českých Budějovicích. Toto téma mělo provázet celou výstavní sezonu.

Mezinárodní pivní festival proběhl v pavilonu T1, představilo se zde okolo 40 pivovarů. Ochutnávat bylo možné klasické druhy piv až po nejrůznější speciály od velkých pivovarů, regionálních pivovarů i minipivovarů z České republiky i zahraničí. Na podiu se vystříдалo 11 rockových kapel. Hudební program začínal každý den od 16 hodin. Vstupenky byly k zakoupení on-line poprvé díky novému systému na prodej vstupenek. Součástí odborné části Mezinárodního pivního festivalu byla opět největší pivovarnická degustační soutěž Zlatá pivní pečeť. Organizací odborné části festivalu se opět ujala agentura Revel.

HOBBY, 29. ročník a STAVEBNÍ VELETRH, 2. ročník 13. - 17. května 2020

Výstava HOBBY byla již v předcházejícím roce inovována řadou novinek. Jednou z nich byl paralelně probíhající Stavební veletrh, se kterým se počítalo i v roce 2020. Zároveň měly při výstavě HOBBY probíhat dvě konference. 2. ročník konference pro samosprávu VÝ:KON se zaměřením na infrastrukturu v obcích, a nově 1. ročník Stavební konference.

Vzhledem k probíhající pandemii COVID-19, po důkladném zvážení všech možných variant, s ohledem na zdraví zaměstnanců, vystavovatelů i návštěvníků s dostatečným předstihem byly všechny tyto květnové výstavy a konference přesunuty na rok 2021.

DĚTSKÝ DEN S ARMÁDOU ČESKÉ REPUBLIKY, 4. ročník

29. a 30. května 2020

Vzhledem k pokračujícím nařízením vlády v souvislosti s pandemií COVID-19 byl Dětský den s Armádou České republiky, zároveň po dohodě se spoluorganizátorem Armádou ČR, pro rok 2020 zcela zrušen.

SLAVNOSTI PIVA, 24. ročník 5. - 6. června 2020

Společnost Výstaviště České Budějovice a.s. rozhodla i v případě SLAVNOSTÍ PIVA o jejich zrušení a to nejprve veřejné části (hudebního open-air pivního festivalu), s možností náhradního termínu pro degustační část

na podzim. S pokračující neutěšenou situací ohledně pandemie byla i tato možnost zrušena.

ZEMĚ ŽIVITELKA, 47. ročník 27. srpna - 1. září 2020

Země živitelka, nejnavštěvovanější zemědělská výstava, hostí pravidelně přes 550 vystavovatelů z cca 20 zemí světa a v roce 2019 na ni dorazilo téměř 130 000 návštěvníků. Země živitelka je nejvýznamnější akcí svého druhu, zaměření a rozsahu, určená pro odbornou i laickou veřejnost, s prezentací nejširší nabídky všech zemědělských oborů (chov hospodářských zvířat, zemědělská technika, myslivost, včelařství, rybářství, potravinářství, technologie, výzkum a vzdělávání).

Po uzavření hranic a zákazu cestování kvůli zamezení šíření nákazy COVID-19 se nábor vystavovatelů omezil pouze na tuzemské firmy. Z důvodu zajištění právní jistoty vystavovatelů doplnilo Výstaviště České Budějovice a.s. na konci března Všeobecné obchodní podmínky o Veřejný příslib, ve kterém se zavazovalo vrátit veškeré vyúčtované poplatky a zálohy v případě, že by se agrosalon v řádném termínu neuskutečnil. Zájem českých firem o volné výstavní plochy i s nejistou prognózou dalšího vývoje byl enormní.

Po zvážení všech okolností, které nastaly v souvislosti s pandemií COVID-19, a v zájmu ochrany zdraví všech návštěvníků, vystavovatelů i zaměstnanců, se Výstaviště České Budějovice a.s. rozhodlo po dohodě s Ministerstvem zemědělství a svým jediným akcionářem PGRLF, a.s., odložit 47. ročník mezinárodního agrosalonu Země živitelka. Veletrh se, včetně hlavních témat, zaměření i programu, uskuteční ve dnech 26. - 31. srpna 2021.

PODZIMNÍ TRHY 4. - 6. září 2020

Výstaviště se po téměř půl roce od zahájení restriktivních jarních vládních opatření znovu otevřelo veřejnosti Podzimními trhy, které začaly v pátek 4. září a vstup byl zdarma. Za rozhodnutím o jejich pořádání stála jednak snaha vyjít vstříc vystavovatelům, kteří měli zboží připravené na jarní Hobby, ale také znovu pozvat návštěvníky zpátky na Výstaviště. Zájem prodejců byl velký, nabízeli vybavení domácnosti, zahrady, ale třeba i textil, drogerii apod. Byla dodržována veškerá hygienická opatření a pravidla, stánky se zbožím byly umístěny na volných venkovních plochách v přední části areálu, u kterých, stejně jako u vstupní brány, byly volně přístupné stojany a nádoby s dezinfekcí. Poprvé byly otestovány vstupní turnikety. Díky nim bylo možné sledovat aktuální počet návštěvníků v areálu a tím dodržovat hygienická opatření.

VZDĚLÁNÍ A ŘEMESLO, 26. ročník 5. – 7. listopadu 2020

Vzdělání a řemeslo, největší třídní přehlídka středních škol a učilišť v jižních Čechách, byla v pořadí již 6. akce, kterou Výstaviště České Budějovice vlivem znovuzavedených restriktivních opatření spjatých s koronavirem a mimořádných opatření Ministerstva zdravotnictví v roce 2020 zrušilo.

JIHOČESKÝ RYBÁŘSKÝ VELETRH, 4. ročník 5. – 6. prosince 2020

V důsledku probíhající pandemie koronaviru neproběhla ani poslední výstava roku. Největší rybářská akce na jihu Čech se měla konat již počtvrté. Jihočeský rybářský veletrh měl být po mnoha měsících omezení první větší akcí. Sjíždí se na něj pravidelně několik desítek vystavovatelů a prodejců s nabídkou vybavení pro všechny rybolovné techniky, program je vždy doplněn přednáškami významných odborníků.

DALŠÍ AKCE NA VÝSTAVIŠTI ČESKÉ BUDĚJOVICE a.s., pronájem prostor k následujícím akcím v roce 2020:

Pořádané akce: Svatební veletrh, Budějovický T1 maraton, WINTER RESCUE CHALLENGE, Jihočeský ples 2020, Rybičky 48, TravelCon (proběhl on-line), Chance 3x3 Tour, Mezinárodní výstava psů (podzimní termín jako uzavřená akce bez účasti návštěvníků)

Zrušené akce vlivem pandemie COVID-19: Oblastní výstava psů, Monster Meeting 2020, Harlej, Mezinárodní výstava psů (jarní termín), TRAVELfest & GASTRO, Rallye Český Krumlov, Indian Riders Fest 2020, Dobrodružství s technikou, Létofest, Gastrofest, MODA Fashion Day[s]

Namísto pořádání akcí v areálu věnovali management i zaměstnanci společnosti veškerý získaný čas na rozsáhlou modernizaci areálu.



Investice

Čerpání investic celkem v r. 2020
Umístění investice
Způsob financování

21 301 tis. Kč
tuzemsko
vlastní zdroje

Rekapitulace investic

- stavební investice
- strojní investice
- nehmotné investice
- jiné investice

18 029 tis. Kč
711 tis. Kč
898 tis. Kč
1 663 tis. Kč

Zůstatek nedokončených investic k 31. 12. 2020

39 317 tis. Kč

Investice realizované v posledních 5 letech

	2016	2017	2018	2019	2020
Nehmot. investice	0 tis. Kč	1 248 tis. Kč	1 796 tis. Kč	58 tis. Kč	898 tis. Kč
Stavební investice	10 016 tis. Kč	3 891 tis. Kč	24 654 tis. Kč	2 015 tis. Kč	18 029 tis. Kč
Strojní investice	2 135 tis. Kč	0 tis. Kč	554 tis. Kč	4 981 tis. Kč	711 tis. Kč
Jiné investice	271 tis. Kč	0 tis. Kč	299 tis. Kč	415 tis. Kč	1 663 tis. Kč
CELKEM	12 422 tis. Kč	5 139 tis. Kč	27 303 tis. Kč	7 469 tis. Kč	21 301 tis. Kč

Stav majetku

Společnost vlastní majetek v následující struktuře:

Dlouhodobý majetek celkem	404 863
- z toho software	2 027
- z toho pozemky	49 950
- z toho stavby	305 783
- z toho hmotné movité věci a jejich soubory	7 786
- z toho nedokončený dl. hmotný majetek	38 875
- z toho nedokončený dl. nehmotný majetek	442
Oběžná aktiva celkem	126 451

Podrobný popis charakterizující stav majetku společnosti je uveden v Rozvaze a Příloze, tvořící součást účetní závěrky za rok 2020.

Údaje o základním kapitálu

Upsaný základní kapitál činí 248 455 000,- Kč a je zcela splacen. Základní kapitál je rozložen na 248 455 ks akcií o jmenovité hodnotě po 1 000,- Kč. Všechny akcie znějí na majitele, jsou v zaknihované podobě a jsou registrované.

Společnost nevydala žádné cenné papíry, které opravňují k uplatnění práva na výměnu za jiné účastnické cenné papíry nebo na přednostní úpis jiných účastnických cenných papírů.

Vlastnická struktura

Společnost je společností s jediným akcionářem a je osobou ovládanou. Ovládající osobou je Podpůrný a garanční rolnický a lesnický fond, a.s., Sokolovská 394/17, 186 00 Praha 8 - Karlín, IČ 49 24 14 94, která vlastní 100% podíl akcií.

Rozsah hlasovacích práv je spojen s vlastnictvím akcií. Jedna akcie představuje 1 hlas. Práva a povinnosti akcionáře se řídí obecně závaznými právními předpisy a stanovami společnosti. Po dobu, po kterou má společnost jediného akcionáře, vykonává působnost valné hromady tento akcionář. Svá práva uplatňuje jediný akcionář prostřednictvím vydaných rozhodnutí a volbou členů všech volitelných orgánů.

Informace o majetkových účastech společnosti:

Akciová společnost nevlastní žádné podíly v jiných společnostech.

Údaje o cenných papírech

Základní kapitál	248 455 tis. Kč
Vlastní kapitál k 31.12.2020	517 015 tis. Kč

Od doby založení akciové společnosti nedošlo ke změnám základního kapitálu.

Druh cenného papíru	kmenové
Forma	akcie na majitele
Podoba	zaknihovaná
Počet kusů	248 455 ks
Připojené kupony	ne
ISIN	ISIN CZ 000 907 2658
Jmenovitá hodnota 1 akcie	1 000,- Kč
Celkový objem emise	248 455 tis. Kč
Hodnota vlastního kapitálu na 1 akcii	2 080,92 Kč

Na základě rozhodnutí Komise pro cenné papíry byly akcie společnosti podle platného zákona vyloučeny z obchodování na veřejném trhu ke dni 20. 11. 2002.

Převoditelnost akcií není omezena.





Rozvojové plány areálu



Rok 2020

V tomto roce jsme intenzivně pokračovali na zahájených nebo připravovaných investičních projektech z roku 2019 a postupně jsme tyto projekty začali uvádět v život. S dokončováním projektových dokumentací a povolovacích řízení by se zhruba první polovina roku dala nazvat demoliční. V té druhé polovině roku byly zahájeny aktivity nové výstavby přecházející i do roku 2021, ve kterém by měly být projekty dokončeny.

Přípravné fáze a jejich uvedení do života

V přípravné fázi po celý rok probíhalo projednávání urbanistické studie rozvoje areálu v návaznosti na schválené územní studie a územní plán. Pokračovala projektová příprava nového vjezdu na výstaviště do fáze stavebního povolení v souladu s vydaným územním rozhodnutím. Proběhlo intenzivní projektování konkrétních záměrů, rozpracovaných v roce 2019, dále i nových projektů roku 2020. Jednalo se například o projektové dokumentace nutné k odstranění staveb jako byl letní amfiteátr, Rybářská bašta, Klas, pavilon J, pavilon ESO, nebo budovy známé pod označením Dětský koutek. Současně probíhalo projektování nových objektů Rybářské bašty a restaurace Klas, nových výstavních ploch 307 a 203 po odstraněných pavilonech F a J, projektová příprava rekonstrukce páteřní kanalizace a přípojných míst elektřiny, studie a projekt rekonstrukce pavilonů R (protokol) vč. společného venkovního atria. Celý rok probíhaly intenzivní přípravné i realizační práce na největším investičním projektu za posledních 10 let, kterým je rekonstrukce pavilonu Z. Tento projekt, který svým rozsahem i výší předpokládaných výdajů vysoce převyšuje všechny ostatní investiční záměry, se podařilo během roku 2020 posunout z fáze studie zpracované v roce 2019, přes zpracování projektové dokumentace, provedení výběru zhotovitele veřejnou soutěží a zajištění nezbytných povolení stavby do fáze zahájení stavby předáním staveniště zhotoviteli začátkem prosince 2020.

Jedná se o kompletní přestavbu pavilonu Z na multifunkční výstavní a kongresové centrum.

Téměř všechny naplánované a nutné demolice byly do konce roku 2020 provedeny, stejně jako drobnější stavební práce na pavilonech R1 a R3, které byly prováděny v omezeném režimu povolených udržovacích prací.

Modernizace

Započala modernizace přípojných míst elektřiny ve ¾ části areálu. Dále bylo provedeno posílení vzduchotechniky pavilonu T2 dešťafikátory nebo modernizace nákladové brány č.4.

Dokončena byla i obnova a modernizace strojového parku.

Správou areálu byla v plném provozu využívána mapová aplikace twiGIS převzatá koncem 2019 do

zkušebního provozu. V průběhu roku proběhlo i předání modulu výstav do plného provozu. Tato aplikace díky své intuitivnosti a modernějšímu řešení usnadňuje práci jak při správě areálu, přípravě investic, tak zejména při plánování výstav.

Opravy

Kromě provedených vnitřních úprav administrativní budovy se opravy týkaly stavu sítí, zejména kanalizace a rozvodů vody a technického stavu budov a technologií. Komplexnější řešení těchto oblastí úzce souvisí s konkrétními kroky dalšího rozvoje areálu.

Zeleň

Za pomoci odborníků bylo provedeno zmapování stavu zeleně v areálu i se zanesením stavu do aplikace twiGIS. Následovala intenzivnější údržba zeleně vč. nutného kácení a náhradní výsadby několika desítek nových stromů



Záměry pro rok 2021

Pro rok 2021 méně slov v tomto článku, méně příprav projektové dokumentace, méně demolic, více realizace, více práce přímo na stavbě a dokumentaci skutečného provedení, uvedení objektů do provozu.

Přípravné fáze – jejich uvádění do života

Novým projektem roku 2021 by měl být obnovený záměr umístění objektu Národního zemědělského muzea v areálu výstaviště.

Předpokládáme finální schválení urbanistické studie rozvoje areálu i v souvislosti s již schválenými územními studiemi a územním plánem. Pokračuje posunutí projektu nového vjezdu do areálu, již povoleného územním řízením, do fáze stavebního povolení.

Pro mezinárodní agrosalon Země živitelka 2021 připravíme zcela nový funkční pavilon Z, novou restauraci Rybářská bašta, novou výstavní plochu 307 na místě bývalých pavilonů F, novou výstavní plochu na místě pavilonu J, rekonstrukci zázemí pavilonů R1 a R3, dále zásadní rekonstrukci místa protokolu výstav – pavilonu R2 a jejich společného venkovního atria. Dále zrekonstruujeme pátevní kanalizaci, a dokončíme modernizaci přípojných míst elektřiny v celém areálu.

Zavedeme moderní obsluhu návštěvníků při prodeji vstupenek jak na pokladnách, tak přes internet. Uvedeme do života i automatizované řízení vstupu návštěvníků přes turniketové systémy.

Opravy

Předpokládáme další nárůst vyžádaných oprav vnitroareálové vodovodní sítě.

Zeleň

Na základě zjištění z minulého roku budeme pokračovat v intenzivnější péči o zeleň. Je to jedna z největších deviz našeho výstavního areálu.



Výstavby a rekonstrukce



Pavilon Z - rekonstrukce, přestavba (výstavní a kongresové centrum)

Cílem celkové rekonstrukce pavilonu Z je kromě vyřešení nevyhovujícího technického stavu jeho komplexní přebudování na reprezentativní konferenční a kongresové centrum s odpovídajícími technickým a technologickým vybavením.

Odhadovaná kapacita hlavního sálu je cca 800 až 900 sedících účastníků, s galeriemi až pro celkový počet 1 000 až 1 200 sedících účastníků. Pro plné využití je možno počítat s maximální kapacitou až cca 1 500 až 2 000 návštěvníků s využitím přilehlých sálů.



Restaurace Rybářská bašta, restaurace Klas (rekonstrukce a sanace objektů)

V první fázi byly v roce 2020 odstraněny objekty obou restaurací, které budou nahrazeny zcela novými dřevostavbami. V současné době se zpracovává projektová dokumentace.





Plocha 307 – vytvoření další hlavní trasy a nové atraktivní výstavní plochy

Cílem rekonstrukce plochy 307, která je doposud převážně provizorně zpevněná štěrkem, je vytvoření nové výstavní plochy o velikosti cca 3000 m² pomocí zatravnovacích dlaždic s propojením k pavilonu Z.



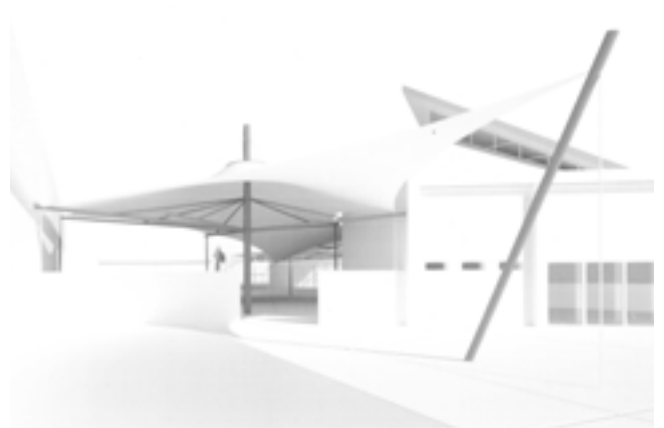
Výstavba nové výstavní plochy po pavilonu J

Pavilon J, nacházející se na jednom z nejatraktivnějších míst hlavní trasy, byl dlouhodobě využíván pouze jako skladový prostor a to vzhledem ke svému špatnému technickému stavu. Jeho demolicí a zpevněním terénu vznikne nová výstavní plocha o rozměru 466 m².



Revitalizace pavilonů R1, R2 a R3

Cílem je vytvořit z pavilonů R1, R2 a R3 navzájem komunikující výstavní nebo ceremoniální prostor, vybudovat atraktivnější prostor pro příjezd oficiálních hostů do protokolu výstavy, očistit nánosy méně zdařilých rekonstrukcí, posílit propojenost jednotlivých objektů a zkvalitnit zázemí pro oficiální výstavní ceremoniály.





Rekonstrukce hlavního řadu kanalizace

Stav páteřní kanalizace je dlouhodobě v havarijním stavu. Jedná se o investici, kterou je nutné podstoupit, aby se mohlo v areálu VCB pokračovat s dalšími investicemi.



Nový pavilon

Při zvažování výstavby nového pavilonu je nutnost posoudit jeho umístění vůči současné územní studii, protože s výstavbou nového pavilonu je počítáno v rámci studie nové. Výstavbě musí předcházet demolice již roky nevyhovujících dílen VCB, na jejichž demoličním projektu se nyní pracuje.



Pořízení nové územní studie v souvislosti s novým územním plánem města České Budějovice

Současná podoba nejen územního plánu, ale i platné územní studie, jsou z pohledu VCB zcela nepřijatelné a neřeší krátkodobé, ani střednědobé cíle společnosti. Bez aktualizace územní studie by nebylo možné v areálu výstaviště realizovat výstavbu nových objektů.



Letní amfiteátr

Technický stav Letního amfiteátru byl natolik špatný, že se před 2 lety přistoupilo k jeho demolici. Následovalo odtěžení násypu celé plochy a demolice přilehlých toalet, které se už přes 20 let nepoužívaly. Tím, že byl celý svah nestabilní, hrozil jeho reálný sesun. Vznikla příjemná nová travnatá plocha, využitelná např. jako rekreační zóna.



Nový vstupní objekt (GATE – parkovací domy)

Stávající podoba a stav hlavní brány neodpovídá potřebám a trendům moderního výstaviště a není v souladu s rozvojovými plány.

Nový vstupní objekt v urbanistické studii (GATE s parkovacími domy) řeší potřeby výstaviště spojené s odbavením vystavovatelů a návštěvníků pořádaných akcí včetně parkování.

Aktuálně je zadání architektonické studie odloženo.



Revitalizace zeleně

Dle předběžné revize počtu stromů i v souvislosti s revitalizací bude nutné doplnit cca 30 stromů jen pro vyrovnání stávajících počtů. V prohlídkách stavu stromů a revitalizaci zeleně se bude průběžně pokračovat.



Nový vjezd do areálu (křižovatka)

V roce 2012, z důvodu nového dopravního generelu MHD a plánované výstavby v oblasti Čtyři dvory, Výstaviště České Budějovice a.s. přistoupilo k řešení křižovatky ulic Husova a Antonína Sovy, co by nového hlavního vjezdu do areálu Výstaviště.

**Účetní
závěrka
za rok
2020**



Rozvaha

k 31. 12. 2020

Označení a	AKTIVA b	Číslo řádku c	Běžné účetní období			Minulé úč. období
			Brutto 1	Korekce 2	Netto 3	Netto 4
	AKTIVA CELKEM	001	762 733	228 292	534 441	511 778
B.	Stálá aktiva	003	632 605	227 742	404 863	398 271
B.I.	Dlouhodobý nehmotný majetek	004	16 007	13 538	2 469	2 788
B.I.2.	Ocenitelná práva	006	15 565	13 538	2 027	2 316
B.I.2.1.	Software	007	15 565	13 538	2 027	2 316
B.I.5.	Poskytnuté zálohy na DNM a nedokončený DNM	011	442	0	442	472
B.I.5.2.	Nedokončený dlouhodobý nehmotný majetek	013	442	0	442	472
B.II.	Dlouhodobý hmotný majetek	014	616 598	214 204	402 394	395 483
B.II.1.	Pozemky a stavby	015	538 796	183 063	355 733	366 765
B.II.1.1.	Pozemky	016	49 950	0	49 950	49 850
B.II.1.2.	Stavby	017	488 846	183 063	305 783	316 915
B.II.2.	Hmotné movité věci a jejich soubory	018	38 927	31 141	7 786	9 187
B.II.5.	Poskytnuté zálohy na DHM a nedokončený DHM	024	38 875	0	38 875	19 531
B.II.5.2.	Nedokončený dlouhodobý hmotný majetek	026	38 875	0	38 875	19 531
C.	Oběžná aktiva	037	127 001	550	126 451	111 724
C.I.	Zásoby	038	922	0	922	1 004
C.I.1.	Materiál	039	922	0	922	1 004
C.II.	Pohledávky	046	3 209	550	2 659	3 624
C.II.2.	Krátkodobé pohledávky	057	3 209	550	2 659	3 624
C.II.2.1.	Pohledávky z obchodních vztahů	058	2 036	550	1 486	1 482
C.II.2.4.	Pohledávky - ostatní	061	1 173	0	1 173	2 142
C.II.2.4.3.	Stát - daňové pohledávky	064	1 101	0	1 101	1 283
C.II.2.4.4.	Krátkodobé poskytnuté zálohy	065	52	0	52	555
C.II.2.4.5.	Dohadné účty aktivní	066	0	0	0	15
C.II.2.4.6.	Jiné pohledávky	067	20	0	20	289
C.IV.	Peněžní prostředky	071	122 870	0	122 870	107 096
C.IV.1.	Peněžní prostředky v pokladně	072	163	0	163	254
C.IV.2.	Peněžní prostředky na účtech	073	122 707	0	122 707	106 842
D.	Časové rozlišení aktiv	074	3 127	0	3 127	1 783
D.1.	Náklady příštích období	075	1 078	0	1 078	1 428
D.3.	Příjmy příštích období	077	2 049	0	2 049	355

Označení a	PASIVA b	Číslo řádku c	Běžné účetní období 5	Minulé účetní období 6
	PASIVA CELKEM	078	534 441	511 778
A.	Vlastní kapitál	079	517 015	495 807
A.I.	Základní kapitál	080	248 455	248 455
A.I.1.	Základní kapitál	081	248 455	248 455
A.II.	Ážio a kapitálové fondy	084	61 165	1 165
A.II.2.	Kapitálové fondy	086	61 165	1 165
A.II.2.1.	Ostatní kapitálové fondy	087	61 165	1 165
A.III.	Fondy ze zisku	092	24 690	24 490
A.III.1.	Ostatní rezervní fondy	093	24 031	24 031
A.III.2.	Statutární a ostatní fondy	094	659	459
A.IV.	Výsledek hospodaření minulých let	095	221 621	220 456
A.IV.1.	Nerozdělený zisk nebo neuhrazená ztráta minulých let	096	221 621	220 456
A.V.	Výsledek hospodaření běžného účetního období /+ -/	098	-38 916	1 241
B + C	CIZÍ ZDROJE	100	17 308	15 564
B.	Rezervy	101	1 300	1 300
B.4.	Ostatní rezervy	105	1 300	1 300
C.	Závazky	106	16 008	14 264
C.I.	Dlouhodobé závazky	107	9 664	8 650
C.I.3.	Dlouhodobé přijaté zálohy	112	151	135
C.I.8.	Odložený daňový závazek	117	9 513	8 515
C.II.	Krátkodobé závazky	122	6 344	5 614
C.II.4.	Závazky z obchodních vztahů	128	4 346	3 841
C.II.8.	Závazky ostatní	132	1 998	1 773
C.II.8.1.	Závazky ke společníkům	133	0	123
C.II.8.3.	Závazky k zaměstnancům	135	1 006	939
C.II.8.4.	Závazky ze sociálního zabezpečení a zdravotního pojištění	136	595	536
C.II.8.5.	Stát - daňové závazky a dotace	137	186	151
C.II.8.6.	Dohadné účty pasivní	138	211	24
D.	Časové rozlišení pasiv	140	118	407
D.2.	Výnosy příštích období	142	118	407

Výkaz zisku a ztráty

za období od 1. 1. 2020 do 31. 12. 2020

Označení a	TEXT b	Číslo řádku c	Skutečnost v účetním období	
			běžném 1	minulém 2
I.	Tržby z prodeje výrobků a služeb	01	10 838	78 612
II.	Tržby za prodej zboží	02	174	326
A.	Výkonová spotřeba	03	19 061	39 221
A.1.	Náklady vynaložené na prodané zboží	04	242	237
A.2.	Spotřeba materiálu a energie	05	7 046	8 830
A.3.	Služby	06	11 773	30 154
D.	Osobní náklady	09	20 511	23 264
D.1.	Mzdové náklady	10	15 157	17 493
D.2.	Náklady na sociální zabezpečení, zdravotní pojištění a ostatní náklady	11	5 354	5 771
D.2.1.	Náklady na sociální zabezpečení a zdravotní pojištění	12	5 178	5 435
D.2.2.	Ostatní náklady	13	176	336
E.	Úpravy hodnot v provozní oblasti	14	15 014	13 949
E.1.	Úpravy hodnot dlouhodobého nehmotného a hmotného majetku	15	14 808	13 826
E.1.1.	Úpravy hodnot dlouhodobého nehmotného a hmotného majetku - trvalé	16	14 808	13 826
E.3.	Úpravy hodnot pohledávek	19	206	123
III.	Ostatní provozní výnosy	20	6 790	991
III.1.	Tržby z prodaného dlouhodobého majetku	21	10	476
III.2.	Tržby z prodaného materiálu	22	138	271
III.3.	Jiné provozní výnosy	23	6 642	244
F.	Ostatní provozní náklady	24	1 205	3 746
F.2.	Prodaný materiál	26	44	158
F.3.	Daně a poplatky	27	972	2 101
F.4.	Rezervy v provozní oblasti a komplexní náklady příštích období	28	0	1 300
F.5.	Jiné provozní náklady	29	189	187
*	Provozní výsledek hospodaření	30	-37 989	-251
VI.	Výnosové úroky a podobné výnosy	39	983	1 534
VI.2.	Ostatní výnosové úroky a podobné výnosy	41	983	1 534
J.	Nákladové úroky a podobné náklady	43	2	0
J.2.	Ostatní nákladové úroky a podobné náklady	45	2	0
VII.	Ostatní finanční výnosy	46	330	1
K.	Ostatní finanční náklady	47	1 241	1 181
*	Finanční výsledek hospodaření	48	70	354
**	Výsledek hospodaření před zdaněním	49	-37 919	103
L.	Daň z příjmů	50	997	-1 138
L.2.	Daň z příjmů odložená	52	997	-1 138
**	Výsledek hospodaření po zdanění	53	-38 916	1 241
***	Výsledek hospodaření za účetní období	55	-38 916	1 241
*	Čistý obrát za účetní období (I. + II. + III. + IV. + V. + VI. + VII.)	56	19 115	81 464

Přehled o změnách vlastního kapitálu

za období od 1. 1. 2020 do 31. 12. 2020

Položka vlastního kapitálu	Základní kapitál	Vlastní akcie	Ostatní kapitálové fondy	Oceňovací rozdíly	Fondy ze zisku	Kumulovaný výsledek hospodaření	VH ve schvalovacím řízení	Celkem
Konečný stav k 31. 12. 2017	248 455	0	1 165	0	24 597	220 144	3 846	498 207
Přírůstky za rok 2018					150	3 696		3 846
Úbytky za rok 2018					-123		-3 846	-3 969
VH za rok 2018							-3 384	-3 384
Změna metody								0
Konečný stav k 31. 12. 2018	248 455	0	1 165	0	24 624	223 840	-3 384	494 700
Přírůstky za rok 2019							3 384	3 384
Úbytky za rok 2019					-134	-3 384		-3 518
VH za rok 2019							1 241	1 241
Změna metody								0
Konečný stav k 31. 12. 2019	248 455	0	1 165	0	24 490	220 456	1 241	495 807
Přírůstky za rok 2020			60 000		200	1 165		61 365
Úbytky za rok 2020							-1 241	-1 241
VH za rok 2020							-38 916	-38 916
Změna metody								0
Konečný stav k 31. 12. 2020	248 455	0	61 165	0	24 690	221 621	-38 916	517 015

Přehled o peněžních tocích

za období od 1. 1. 2020 do 31. 12. 2020

Statutární formuláře českých finančních výkazů v tis. Kč

Položka	TEXT	Běžné účetní období
P.	Stav peněžních prostředků a ekvivalentů na začátku účetního období	107096

Peněžní toky z hlavní výdělečné činnosti (provozní činnost)

Z.	Účetní zisk nebo ztráta před zdaněním	-37 919
A.1.	Úprava o nepeněžní operace	14 023
A.1.1.	Odpisy stálých aktiv s vyj. zúst. ceny a umořování opravné položky k majetku	14 808
A.1.2.	Změna stavu opravných položek, rezerv	206
A.1.3.	Zisk (ztráta) z prodeje stálých aktiv	-10
A.1.4.	Výnosy z dividend a podílů na zisku	0
A.1.5.	Vyúčtované nákladové úroky s vyj. úroků zahrnovaných do ocenění dl. maj. a výnosové úroky	-981
A.1.6.	Případné úpravy o ostatní nepeněžní operace	0
A.*	Čistý peněžní tok z provozní činnosti před zdaněním a změnami pracovního kapitálu	-23 896
A.2.	Změny stavu nepeněžních složek pracovního kapitálu	-62
A.2.1.	Změna stavu pohledávek z provozní činnosti, účtů čas. rozlišení a dohadných účtů aktivních	-585
A.2.2.	Změna stavu krátkodobých závazků z provozní činnosti, účtů čas. rozlišení a dohad. účtů pasiv.	441
A.2.3.	Změna stavu zásob	82
A.2.4.	Změna stavu krátkodobého finančního majetku nespádajícího do peněžních prostř. a ekvivalentů	0
A.**	Čistý peněžní tok z provozní činnosti před zdaněním	-23 958
A.3.	Vyplacené úroky s výjimkou úroků zahrnovaných do ocenění dlouhodobého majetku	-2
A.4.	Přijaté úroky	983
A.5.	Zaplacená daň z příjmů a za doměrky za minulé období	-997
A.7.	Přijaté dividendy a podíly na zisku	0
A.***	Čistý peněžní tok z provozní činnosti	-23 974

Peněžní toky z investiční činnosti

B.1.	Výdaje spojené s nabytím stálých aktiv	-21 400
B.2.	Příjmy z prodeje stálých aktiv	10
B.3.	Půjčky a úvěry spřízněným osobám	0
B.***	Čistý peněžní tok vztahující se k investiční činnosti	-21 390

C.1.	Změna stavu závazků z financování	61 138
C.2.	Dopady změn vlastního kapitálu na peněžní prostředky a ekvivalenty	0
C.2.1.	Zvýšení peněžních prostředků a ekvivalentů z důvodů zvýšení základního kapitálu	0
C.2.2.	Vyplacení podílů na vlastním kapitálu společníkům	0
C.2.3.	Další vklady peněžních prostředků společníků a akcionářů	0
C.2.4.	Úhrada ztráty společníky	0
C.2.5.	Přímé platby na vrub fondů	0
C.2.6.	Vyplacené dividendy nebo podíly na zisku včetně zaplacené srážkové daně	0
C.***	Čistý peněžní tok vztahující se k finanční činnosti	61 138
F.	Čisté zvýšení resp. snížení peněžních prostředků	15 774
R.	Stav peněžních prostředků a ekvivalentů na konci účetního období	122 870

Příloha řádné účetní závěrky

za rok 2020 sestavené k rozvahovému dni 31. 12. 2020

Příloha k účetní závěrce byla sestavena podle § 39 vyhlášky č. 500/2002 Sb., kterou se provádějí některá ustanovení zákona č. 563/1991 Sb., o účetnictví, ve znění pozdějších předpisů, pro účetní jednotky, které jsou podnikateli účtujícími v soustavě podvojného účetnictví (dále jen vyhláška). Hodnotové údaje jsou uvedeny v tis. Kč, pokud není uvedeno jinak.

(a)

Informace o účetní jednotce

Obchodní firma:	Výstaviště České Budějovice a. s.
Sídlo firmy:	Husova tř. 523/30, České Budějovice 2, 370 05 České Budějovice
IČ:	60827475
Datum zápisu:	1. 1. 1994
Spisová značka:	B 626 vedená u Krajského soudu v Českých Budějovicích
Právní forma:	akciová společnost
Předmět podnikání:	Hostinská činnost Zámečnictví, nástrojařství Truhlářství, podlahářství Montáž, opravy, revize a zkoušky elektrických zařízení Silniční motorová doprava – nákladní vnitrostátní provozovaná vozidly o největší povolené hmotnosti do 3,5 tuny včetně Výroba, obchod a služby neuvedené v přílohách 1 až 3 živnostenského zákona

Název a sídlo účetní jednotky, která sestavuje konsolidovanou účetní závěrku nejužší skupiny účetních jednotek, ke které účetní jednotka jako konsolidovaná účetní jednotka patří:

Podpůrný a garanční rolnický a lesnický fond, a. s., IČ 49241494
Sokolovská 394/17, 186 00 Praha 8 - Karlín
mateřská společnost

(b)

Informace o použitých obecných účetních zásadách a použitých účetních metodách

Účetní závěrka byla sestavena při respektování obecných účetních zásad bilanční kontinuity, stálosti metod a opatrnosti při oceňování aktiv a srovnatelnosti vykazovaných údajů tak, aby podávala věrný a poctivý obraz aktiv, závazků a jiných pasiv, výsledku hospodaření a finanční situace účetní jednotky. Účetní závěrka byla sestavena při použití předpokladu nepřetržitosti trvání účetní jednotky.

1. Způsob oceňování majetku a závazků

A. Dlouhodobý majetek

O dlouhodobém nehmotném majetku se účtuje od výše 60 tis. Kč. Dlouhodobý nehmotný majetek v ceně pořízení do 60 tis. Kč se účtuje na účet 518100 – Ostatní služby a vede se dále v podrozvahové evidenci. O samostatných movitých věcech nebo souborech movitých věcí se účtuje od výše 40 tis. Kč.

Dlouhodobý majetek se oceňuje pořizovacími cenami. Dlouhodobý majetek vytvořený vlastní činností se oceňuje vlastními náklady. Součástí ocenění nejsou úroky. Hmotný majetek, který má dobu použitelnosti delší než 1 rok a jeho cena je nižší než 40 tis. Kč, je dle vnitřní směrnice účtován jako zásoba přímo do spotřeby na účet 501200 – Spotřeba drobného majetku. Jeho stav je veden v operativní evidenci podrozvahového účtu 751, dle hmotně odpovědné osoby.

B. Zásoby

Zásoby se oceňují pořizovacími cenami, resp. cenami, která vyplývá z ocenění jejich úbytků cenou zjištěnou váženým aritmetickým průměrem z pořizovacích cen. Účtování pořízení a úbytku zásob se provádí podle způsobu „A“ dle ČÚS č. 015.

Součástí pořizovací ceny zásob jsou též náklady související s jejich pořízením, zejména přeprava, provize, clo a pojistné. Součástí ocenění nejsou zejména úroky úvěrů a půjček poskytnutých na jejich pořízení. Z vnitropodnikových služeb souvisejících s pořizováním zásob nákupem a se zpracováním zásob se do pořizovací ceny zahrnuje pouze přepravné a vlastní náklady na zpracování materiálu.

Zásoby vytvořené vlastní činností jsou oceněny vlastními náklady na úrovni přímých nákladů podle plánových kalkulací.

C. Pohledávky

Pohledávky se oceňují při vzniku jmenovitou hodnotou, při nabytí za úplatu nebo vkladem pořizovací cenou.

Součástí pořizovací ceny jsou přímé náklady s pořízením související, zejména náklady na znalecké ocenění nakupovaných pohledávek, odměny právníkům a provize.

D. Závazky

Závazky se oceňují při vzniku jmenovitou hodnotou, při převzetí pořizovací cenou.

2. Způsob stanovení úprav hodnot majetku (odpisy a opravné položky)

Opravné položky se vytvářejí pouze k účtům pohledávek na základě provedené inventarizace kromě případů, kdy tak stanoví zákon č. 593/1992 Sb., o rezervách. Pro zjištění základu daně z příjmů se tvoří další opravné položky.

A. Dlouhodobý majetek

Trvalé snížení se účtuje prostřednictvím oprávek v návaznosti na aktualizaci odpisového plánu. Odpisování se provádí na základě odpisového plánu. Dlouhodobý nehmotný majetek se odepisuje od následujícího měsíce po měsíci, v němž došlo k uvedení majetku do užívání. Dlouhodobý hmotný majetek se odepisuje v měsíci zařazení do užívání. Doba odpisování je odvozena od předpokládané doby využitelnosti. Průběh odpisování je rovnoměrný.

V roce 2020 nebyla k dlouhodobému majetku vytvořena žádná opravná položka.

B. Zásoby

Opravné položky se tvoří v případech bezobrátkových popř. maloobrátkových zásob.

V roce 2020 nebyla k zásobám tvořena žádná opravná položka.

C. Pohledávky

Kromě případů, kdy tak stanoví zákon č. 593/1992 Sb., o rezervách pro zjištění základu daně z příjmů, se tvoří další opravné položky tak, aby souhrn opravných položek k pohledávkám činil u:

- pohledávek po splatnosti delší jak 365 dnů – 100%

Na základě individuálního posouzení (např. řádné plnění sjednaného splátkového kalendáře) lze stanovit opravné položky nižší než ve výše uvedeném režimu. U pohledávek sporných nebo pochybných se opravná položka tvoří bez ohledu na dobu po splatnosti.

V roce 2020 byly odepsány na vrub nákladů pohledávky ve výši 174 tis. Kč.

3. Způsob uplatnění při přepočtu údajů v cizích měnách na českou měnu

Způsob uplatnění při přepočtu údajů v cizích měnách na českou měnu (uplatnění směnných kursů vyhlášených Českou národní bankou jako běžných či stálých kursů s uvedením termínu jejich změn): denní kurz ČNB.

Na konci roku 2020 byl proveden přepočet pohledávek, závazků, bankovních účtů a hotovosti v cizí měně na Kč. Kursové rozdíly byly zaúčtovány do hospodářského výsledku roku 2020.

4. Způsob stanovení reálné hodnoty příslušného majetku a závazků

Z finančního majetku se oceňují reálnou hodnotou cenné papíry k obchodování a cenné papíry realizovatelné. Změny reálných hodnot cenných papírů k obchodování se účtují výsledkově. Změny reálných hodnot, popř. změny ocenění na základě ekvivalence (podíly v ovládaných a řízených osobách mohou být oceněny ekvivalencí), ostatních cenných papírů a majetkových účastí se účtují rozvahově.

5. Odchytky od použitých účetních metod a způsobu oceňování

Odchylné postupy od použitých účetních metod:

Zdůvodnění odchylného postupu:

Vliv odchytky na

- | | |
|-------------------------|---|
| - Majetek a závazky: | 0 |
| - Finanční situaci : | 0 |
| - Výsledek hospodaření: | 0 |

(c)

Informace o použitém oceňovacím modelu a technice při ocenění reálnou hodnotou

1. Změna reálné hodnoty včetně změn v ocenění podílů ekvivalencí jednotlivých druhů finančního majetku a způsob jejich zaúčtování

Není relevantní

2. Deriváty – jejich rozsah, podstata, zajištění budoucích peněžních toků a způsob jejich zaúčtování

Není relevantní

3. Odůvodnění případné tvorby a výše opravné položky, pokud nebyl majetek oceněn reálnou hodnotou nebo ekvivalencí

Není relevantní

(d)**Pohledávky a dluhy se splatností delší než 5 let**

Položka rozvahy	Částka	Splatnost	Opravná položka	Pozn.
0	0	0	0	0

(e)**Pohledávky a dluhy kryté věcnými zárukami**

Položka rozvahy	Částka	Splatnost	Povaha a forma záruky
0	0	0	0

(f)**Údaje o poskytnutých zálohách, závdavcích, zápůjčkách a úvěrech, úvěrech a ostatních plněních členům řídicích, kontrolních a správních orgánů**

Zálohy, závdavky, zápůjčky nebo úvěry poskytnuté členům řídicích, kontrolních a správních orgánů			
Zálohy, závdavky, zápůjčky, úvěry	Úroková sazba	Splatnost	Zajištění
---	---	---	---
Ostatní bezplatné plnění členům řídicích, kontrolních a správních orgánů (v tis. Kč)			
Užívání 1 osobního vozidla	Užívání jiných věcí	Poskytování služeb účetní jednotkou	Platby důchodového pojištění
59	---	---	5

Informace o transakcích uzavřených se spřízněnou stranou, které nebyly uzavřeny za běžných tržních podmínek

1. Transakce typu nákup (z pohledu účetní jednotky) za celé účetní období

Spřízněná strana/vztah ÚJ ke spřízněné straně	Popis transakce, smlouvy, protiplnění, opatření – jejich výhody a nevýhody	Finanční objem bez DPH
---	----	---

2. Transakce typu prodej (z pohledu účetní jednotky) za celé účetní období

Spřízněná strana/vztah ÚJ ke spřízněné straně	Popis transakce, smlouvy, protiplnění, opatření – jejich výhody a nevýhody	Finanční objem bez DPH
---	----	---

(g)
Výnosy a náklady mimořádné svým objemem a původem

Položka výkazu zisku a ztráty	Částka v tis. Kč	Povaha, původ a popis vzniku
VI. Výnosové úroky a podobné výnosy	983	- Nižší výnosy proti roku 2019 z důvodu poklesu tuzemských úrokových sazeb
III.3 Jiné provozní výnosy	5 974	- Poskytnutá státní podpora v programu Antivirus a COVID – uzavřené provozovny
L.2 Daň z příjmů odložená	997	

V roce 2020 bylo dosaženo výsledku hospodaření před zdaněním ve výši – 37 919 tis. Kč (ztráta).

Návrh na rozdělení HV bude představenstvem předložen ke schválení valné hromadě (jedinému akcionáři) s vyjádřením dozorčí rady.

(h)
Informace o jednotlivých položkách dlouhodobých aktiv

Počáteční a konečné zůstatky, přírůstky a úbytky dlouhodobých aktiv v roce 2020					
Položka dlouhodobých aktiv rozvahy		Počáteční zůstatek	Přírůstek	Úbytek	Konečný zůstatek
B.I.2.1.	Software	14 636	929		15 565
B.I.5.2	Nedokončený dl. nehm. majetek	472	898	928	442
B.II.1.1.	Pozemky	49 850	100		49 950
B.II.1.2.	Stavby	492 027	348	3 529	488 846
B.II.2.	Hmotné movité věci	38 339	710	122	38 927
B.II.5.2.	Nedokončený dl. hm. majetek	19 531	20 403	1 059	38 875

Počáteční a konečné zůstatky, přírůstky a úbytky dlouhodobých aktiv v roce 2019					
Položka dlouhodobých aktiv rozvahy		Počáteční zůstatek	Přírůstek	Úbytek	Konečný zůstatek
B.I.2.1.	Software	14 636			14 636
B.I.5.2.	Nedokončený dl. nehm. majetek	0	472		472
B.II.1.1.	Pozemky	49 850			49 850
B.II.1.2.	Stavby	490 552	1 475		492 027
B.II.2.	Hmotné movité věci	35 326	4 981	1 968	38 339
B.II.5.2.	Nedokončený dl. hm. majetek	18 988	6 998	6 455	19 531

Počáteční a konečné zůstatky, zvýšení či snížení oprávek dlouhodobých aktiv v roce 2020					
Položka korekce dlouhodobých aktiv rozvahy		Počáteční zůstatek	Snížení	Zvýšení	Konečný zůstatek
B.I.2.1.	Software	12 320		1 218	13 538
B.I.5.2.	Nedokončený dl. nehm. majetek	0			0
B.II.1.2.	Stavby	175 112	3 529	11 480	183 063
B.II.2.	Hmotné movité věci	29 153	122	2 110	31 141

Počáteční a konečné zůstatky, zvýšení či snížení oprávek dlouhodobých aktiv v roce 2019					
Položka korekce dlouhodobých aktiv rozvahy		Počáteční zůstatek	Snížení	Zvýšení	Konečný zůstatek
B.I.2.1.	Software	11 642		678	12 320
B.I.5.2.	Nedokončený dl. nehm. majetek	0			0
B.II.1.2.	Stavby	163 853		11 259	175 112
B.II.2.	Hmotné movité věci	29 229	1 965	1 889	29 153

Výše úroků, o kterých bylo rozhodnuto, že jsou součástí ocenění dlouhodobého majetku			
Rok	Výše úroků	Rok	Výše úroků
2020	--	2019	--

(i)
Informace o jednotlivých položkách dlouhodobých pasiv

Počáteční a konečné zůstatky, přírůstky a úbytky dlouhodobých pasiv v roce 2020					
Položka dlouhodobých aktiv rozvahy		Počáteční zůstatek	Přírůstek	Úbytek	Konečný zůstatek
A.II.2.1	Ostatní kapitálové fondy	1 165	60 000		61 165

Pozn.: V ostatních kapitálových fondech se k datu účetní závěrky projevil poskytnutý dobrovolný příspěvek jediného akcionáře do vlastního kapitálu mimo základní kapitál.

(j)
Pohledávky, dluhy, podmíněné závazkové vztahy a poskytnuté záruky neuvedené v rozvaze

	Celková výše
Pohledávky neuvedené v rozvaze	0
Dluhy neuvedené v rozvaze	0
Podmíněné závazkové vztahy	0
Poskytnuté věcné záruky	0
Penzijní závazky	0
Závazky vůči účetním jednotkám v konsolidačním celku, neuvedené v rozvaze	0

Povaha a obchodní účel operací, které nejsou zahrnuty v rozvaze:

(k)
Průměrný přepočtený počet zaměstnanců v průběhu účetního období

	Celkem
Průměrný přepočtený počet zaměstnanců	31,8

(l)
Informace o nabytí vlastních akcií nebo podílů

Nabyté vlastní akcie a podíly v roce 2020			
Druh akcie nebo podílu	Jmenovitá hodnota	Počet ks	Jmenovitá hodnota celkem
---	---	---	---

(m)
Popis kompenzace vytvořené rezervy na daň z příjmů do výše uhrazených záloh na daň příjmů

Uhrazené zálohy	Tvorba rezervy na daň z příjmů	Kompenzace do výše
---	---	---

(n)
Popis použití položky pasiv rozvahy A.IV.3. Jiný výsledek hospodaření minulých let

Popis skutečnosti	Částka
----	----

(o)
Popis významných událostí, které se staly mezi rozvahovým dnem a okamžikem sestavení účetní závěrky

(p)
Předpoklad nepřetržitosti pokračování činnosti účetní jednotky

Popis skutečností vyvolávající pochybnosti o schopnosti nepřetržitě pokračování činnosti účetní jednotky:
Rozsáhlý investiční rozvoj pro nejbližší období společnosti je plně kryt vlastními zdroji doplněnými sjednanými investičními úvěry v celkové výši 100 mil. Kč.
Restrikce a omezení činnosti v důsledku vládních opatření v nejbližších obdobích budou kompenzovány úspornými opatřeními a čerpáním dostupných podpor poskytovaných státem k zachování zaměstnanosti a refundace části fixních nákladů.

(q)
Doplňující informace k Přehledu o peněžních tocích

1. Informace k položkám zahrnovaným do peněžních prostředků a peněžních ekvivalentů.

Peněžními prostředky v Přehledu o peněžních tocích se rozumí pokladní hotovost a peněžní prostředky na bankovních účtech. Jiné peněžní ekvivalenty účetní jednotka nepoužívá.

2. Informace ke změně uplatňované zásady včetně změny modelu, konstrukci a obsahové náplni ukazatelů oproti předchozímu účetnímu období včetně pravděpodobných účinků.

Nedošlo k žádným změnám oproti předchozímu účetnímu období.

3. Kompenzace peněžních toků z provozní, investiční nebo finanční činností v Přehledu o peněžních tocích.

Účetní jednotka neprovádí v Přehledu o peněžních tocích kompenzaci peněžních toků.

4. Informace o vyplacených úrocích zahrnovaných do ocenění dlouhodobého majetku a vykázaných v oblasti investiční činnosti.

Není relevantní.

Datum sestavení účetní závěrky: 15. února 2021

Zpracovala:

Dana Vítková

Podpisový záznam statutárního orgánu účetní jednotky:

Mgr. Ing. Zdeněk Volf
místopředseda představenstva

Ing. Petr Tureček
člen představenstva

Zpráva představenstva společnosti o vztazích

mezi ovládající osobou a osobou ovládanou a mezi ovládanou osobou a osobami ovládanými stejnou ovládající osobou

(dále jen „zpráva o vztazích“)

zpracovaná podle ustanovení § 82 zákona č. 90/2012 Sb. o obchodních společnostech a družstvech (zákon o obchodních korporacích)

Oddíl I. Osoby tvořící holding

1. Ovládaná osoba

Výstaviště České Budějovice a.s.

IČO: 608 27 475

Spisová značka: B 626 vedená u Krajského soudu v Českých Budějovicích

Den zápisu: 1. ledna 1994

Sídlo: České Budějovice, Husova tř. 523/30, PSČ 370 05

dceřiná společnost

2. Ovládající osoba

Podpůrný a garanční rolnický a lesnický fond, a.s.

IČO: 492 41 494

Spisová značka: B 2130 vedená u Městského soudu v Praze

Den zápisu: 16. září 1993

Sídlo: Sokolovská 394/17, 186 00 Praha 8 – Karlín

mateřská společnost, vlastní 248 455 ks akcií – tj. 100 %

3. Propojené osoby

Českomoravská společnost chovatelů, a.s.

IČO: 261 62 539

Spisová značka: B 6442 vedená u Městského soudu v Praze

Den zápisu: 9. března 2000

Sídlo: Benešovská 123, 252 09 Hradištko

přidružená společnost Podpůrný a garanční rolnický a lesnický fond, a.s. s podstatným vlivem

Výzkumný ústav pivovarský a sladařský, a.s.

IČO: 601 93 697

Spisová značka: B 2383 vedená u Městského soudu v Praze

Den zápisu: 1. ledna 1994

Sídlo: Lípová 511/15, Nové Město, 120 00 Praha 2

přidružená společnost Podpůrný a garanční rolnický a lesnický fond, a.s. s podstatným vlivem

Oddíl II. Rozhodné období

Tato zpráva je zpracovávána za poslední účetní období, tj. za období od 1. ledna 2020 do 31. prosince 2020.

Oddíl III. Úloha ovládané osoby

Ovládaná osoba je jednou z osob ovládaných Ovládající osobou bez zvláštní role či úlohy ve struktuře vztahů mezi Propojenými osobami.

Oddíl IV. Způsob a prostředky ovládnání

Ovládnání ovládané osoby se děje prostřednictvím výkonu akcionářských práv ovládající osoby jakožto jediného akcionáře, který vykonává působnost valné hromady společnosti.

K datu 31. 12. 2020 není žádný člen představenstva ovládané osoby zástupcem ovládající osoby.

Oddíl V. Smlouvy a dohody uzavřené mezi osobami holdingu

V hodnoceném období byly mezi ovládající a ovládanou osobou uzavřeny níže uvedené smlouvy: Smlouva o poskytnutí dobrovolného příplatku mimo základní kapitál, uzavřená dne 21. 12. 2020.

Mezi ovládanou osobou a propojenými osobami nebyly uzavřeny žádné smlouvy ani nebyly učiněny v zájmu těchto osob jiné právní úkony nebo opatření.

O právních úkonech nebo uzavřených smlouvách mezi ovládající osobou a propojenými osobami nemá představenstvo ovládané osoby žádné informace.

Oddíl VI. Opatření

Z důvodu výše uvedených skutečností nevznikla ovládané osobě vlivem chování nebo jednání ovládající osoby žádná újma.

Oddíl VII. Závěr

Tato zpráva byla projednána představenstvem společnosti Výstaviště České Budějovice a.s. dne 10. 2. 2021 a bude předložena k přezkoumání dozorčí radě společnosti a auditorovi, který provádí kontrolu řádné účetní závěrky. Vzhledem k tomu, že ovládaná osoba je ze zákona povinna zpracovávat výroční zprávu, stane se tato zpráva její nedílnou součástí a spolu s ní bude uložena do Sbírký listin vedené Krajským soudem v Českých Budějovicích.

V Českých Budějovicích dne 10. 2. 2020

Za představenstvo Výstaviště České Budějovice a.s.

Ing. Mojmír Severin
předseda představenstva



ATLAS AUDIT s.r.o.
K Bílému vrchu 1717, 250 88 Čelákovice

ZPRÁVA NEZÁVISLÉHO AUDITORA za období od 01. 01. 2020 do 31. 12. 2020

Akcionáři společnosti **Výstaviště České Budějovice a.s.**
Sídlo: Husova tř. 523/30, České Budějovice 2, 370 05 České Budějovice
IČO: 608 27 475

Výrok auditora

Provedli jsme audit přiložené účetní závěrky společnosti **Výstaviště České Budějovice a.s.** (dále také „Společnost“) sestavené na základě českých účetních předpisů, která se skládá z rozvahy k 31. 12. 2020, výkazu zisku a ztráty, přehledu o změnách vlastního kapitálu a přehledu o peněžních tocích za rok končící 31. 12. 2020 a přílohy této účetní závěrky, která obsahuje popis použitých podstatných účetních metod a další vysvětlující informace. Údaje o Společnosti jsou uvedeny v bodě (a) Informace o účetní jednotce přílohy této účetní závěrky.

Podle našeho názoru účetní závěrka podává věrný a poctivý obraz aktiv a pasiv společnosti Výstaviště České Budějovice k 31. 12. 2020 a nákladů a výnosů a výsledku jejího hospodaření a peněžních toků za rok končící 31. 12. 2020 v souladu s českými účetními předpisy.

Základ pro výrok

Audit jsme provedli v souladu se zákonem o auditorech a standardy Komory auditorů České republiky pro audit, kterými jsou mezinárodní standardy pro audit (ISA), případně doplněné a upravené souvisejícími aplikačními doložkami. Naše odpovědnost stanovená těmito předpisy je podrobněji popsána v oddílu Odpovědnost auditora za audit účetní závěrky. V souladu se zákonem o auditorech a Etickým kodexem přijatým Komorou auditorů České republiky jsme na Společnosti nezávislí a splnili jsme i další etické povinnosti vyplývající z uvedených předpisů. Domníváme se, že důkazní informace, které jsme shromáždili, poskytují dostatečný a vhodný základ pro vyjádření výroku.

Ostatní informace uvedené ve výroční zprávě

Ostatními informacemi jsou v souladu s § 2 písm. b) zákona o auditorech informace uvedené ve výroční zprávě mimo účetní závěrku a naši zprávu auditora. Za ostatní informace odpovídá představenstvo a dozorčí rada Společnosti.

Náš výrok k účetní závěrce se k ostatním informacím nevztahuje.



ATLAS AUDIT s.r.o.
K Bílému vrchu 1717, 250 88 Čelákovice

Přesto je však součástí našich povinností souvisejících s auditem účetní závěrky seznámení se s ostatními informacemi a posouzení, zda ostatní informace nejsou ve významném (materiálním) nesouladu s účetní závěrkou či s našimi znalostmi o účetní jednotce získanými během provádění auditu, nebo zda se jinak tyto informace nejeví jako významně (materiálně) nesprávné.

Také posuzujeme, zda ostatní informace nebyly ve všech významných (materiálních) ohledech vypracovány v souladu s příslušnými právními předpisy. Tímto posouzením se rozumí, zda ostatní informace splňují požadavky právních předpisů na formální náležitosti a postup vypracování ostatních informací v kontextu významnosti (materiality), tj. zda případné nedodržení uvedených požadavků by bylo způsobilé ovlivnit úsudek činěný na základě ostatních informací.

Na základě provedených postupů, do míry, jež dokážeme posoudit, uvádíme, že

- ostatní informace, které popisují skutečnosti, jež jsou též předmětem zobrazení v účetní závěrce, jsou ve všech významných (materiálních) ohledech v souladu s účetní závěrkou a
- ostatní informace byly vypracovány v souladu s právními předpisy.

Dále jsme povinni uvést, zda na základě poznatků a povědomí o Společnosti, k nimž jsme dospěli při provádění auditu, ostatní informace neobsahují významné (materiální) věcné nesprávnosti. **V rámci uvedených postupů jsme v obdržení ostatních informacích žádné významné (materiální) věcné nesprávnosti nezjistili.**

Odpovědnost představenstva a dozorčí rady Společnosti za účetní závěrku

Představenstvo Společnosti odpovídá za sestavení účetní závěrky podávající věrný a poctivý obraz v souladu s českými účetními předpisy, a za takový vnitřní kontrolní systém, který považuje za nezbytný pro sestavení účetní závěrky tak, aby neobsahovala významné (materiální) nesprávnosti způsobené podvodem nebo chybou.

Při sestavování účetní závěrky je představenstvo Společnosti povinno posoudit, zda je Společnost schopna nepřetržitě trvat, a pokud je to relevantní, popsat v příloze účetní závěrky záležitosti týkající se jejího nepřetržitého trvání a použití předpokladu nepřetržitého trvání při sestavení účetní závěrky, s výjimkou případů, kdy představenstvo plánuje zrušení Společnosti nebo ukončení její činnosti, resp. kdy nemá jinou reálnou možnost než tak učinit.

Za dohled nad procesem účetního výkaznictví ve Společnosti odpovídá dozorčí rada.

Odpovědnost auditora za audit účetní závěrky

Naším cílem je získat přiměřenou jistotu, že účetní závěrka jako celek neobsahuje významnou (materiální) nesprávnost způsobenou podvodem nebo chybou a vydat zprávu auditora obsahující náš výrok. Přiměřená míra jistoty je velká míra jistoty, nicméně není zárukou, že audit provedený v souladu s výše uvedenými předpisy ve všech případech v účetní závěrce odhalí případnou existující významnou (materiální) nesprávnost. Nesprávnosti mohou vznikat



v důsledku podvodů nebo chyb a považují se za významné (materiální), pokud lze reálně předpokládat, že by jednotlivě nebo v souhrnu mohly ovlivnit ekonomická rozhodnutí, která uživatelé účetní závěrky na jejím základě přijmou.

Při provádění auditu v souladu s výše uvedenými předpisy je naší povinností uplatňovat během celého auditu odborný úsudek a zachovávat profesní skepticismus. Dále je naší povinností:

- Identifikovat a vyhodnotit rizika významné (materiální) nesprávnosti účetní závěrky způsobené podvodem nebo chybou, navrhnout a provést auditorské postupy reagující na tato rizika a získat dostatečné a vhodné důkazní informace, abychom na jejich základě mohli vyjádřit výrok. Riziko, že neodhalíme významnou (materiální) nesprávnost, k níž došlo v důsledku podvodu, je větší než riziko neodhalení významné (materiální) nesprávnosti způsobené chybou, protože součástí podvodu mohou být tajné dohody (koluze), falšování, úmyslná opomenutí, nepravdivá prohlášení nebo obcházení vnitřních kontrol.
- Seznámit se s vnitřním kontrolním systémem Společnosti relevantním pro audit v takovém rozsahu, abychom mohli navrhnout auditorské postupy vhodné s ohledem na dané okolnosti, nikoli abychom mohli vyjádřit názor na účinnost jejího vnitřního kontrolního systému.
- Posoudit vhodnost použitých účetních pravidel, přiměřenost provedených účetních odhadů a informace, které v této souvislosti představenstvo Společnosti uvedlo v příloze účetní závěrky.
- Posoudit vhodnost použití předpokladu nepřetržitého trvání při sestavení účetní závěrky představenstvem a to, zda s ohledem na shromážděné důkazní informace existuje významná (materiální) nejistota vyplývající z událostí nebo podmínek, které mohou významně zpochybnit schopnost Společnosti nepřetržitě trvat. Jestliže dojdeme k závěru, že taková významná (materiální) nejistota existuje, je naší povinností upozornit v naší zprávě na informace uvedené v této souvislosti v příloze účetní závěrky, a pokud tyto informace nejsou dostatečné, vyjádřit modifikovaný výrok. Naše závěry týkající se schopnosti Společnosti nepřetržitě trvat vycházejí z důkazních informací, které jsme získali do data naší zprávy. Nicméně budoucí události nebo podmínky mohou vést k tomu, že Společnost ztratí schopnost nepřetržitě trvat.
- Vyhodnotit celkovou prezentaci, členění a obsah účetní závěrky, včetně přílohy, a dále to, zda účetní závěrka zobrazuje podkladové transakce a události způsobem, který vede k věrnému zobrazení.



ATLAS AUDIT s.r.o.
K Bílému vrchu 1717, 250 88 Čelákovice

Naší povinností je informovat představenstvo a dozorčí radu mimo jiné o plánovaném rozsahu a načasování auditu a o významných zjištěních, která jsme v jeho průběhu učinili, včetně zjištěných významných nedostatků ve vnitřním kontrolním systému.

Obchodní jméno a číslo oprávnění auditora

ATLAS AUDIT s.r.o.
K Bílému vrchu 1717, 250 88 Čelákovice
Číslo auditorského oprávnění 300

Ing. Tomáš Bartoš
Číslo auditorského oprávnění 1122

V Čelákovících, dne 08. 03. 2021



Zpráva o činnosti dozorčí rady společnosti Výstaviště České Budějovice a.s. za rok 2020

1. Úvod

Dozorčí rada společnosti Výstaviště České Budějovice a.s. (dále též jen „Společnost“) tímto předkládá jedinému akcionáři, tj. společnosti Podpůrný a garanční rolnický a lesnický fond, a.s., v působnosti valné hromady, který bude rozhodovat o schválení účetní závěrky za rok 2020, tuto zprávu o činnosti dozorčí rady za období 1. 1. 2020 až 31. 12. 2020.

2. Jednání dozorčí rady

V období od 1. 1. 2020 do 31. 12. 2020 se uskutečnilo celkem 6 zasedání dozorčí rady, a to ve dnech 31. 1., 11. 5., 8. 7., 25. 9., 18. 11., 18. 12.

3. Složení dozorčí rady

Dozorčí rada měla dle stanov společnosti platných v roce 2020 čtyři členy. Dne 31. 1. 2020 byl člen dozorčí rady Mgr. Jaroslav Janáček zvolen jejím předsedou.

K 31. 12. 2020 tak dozorčí rada pracovala v následujícím složení:

Mgr. Jaroslav Janáček, předseda dozorčí rady
Ing. Jiří Pondělíček, Ph.D., místopředseda dozorčí rady
Ing. Marcela Antošová, členka dozorčí rady
Ing. Petr Jílek, člen dozorčí rady

Ke dni projednání této zprávy dozorčí radou (tj. k 29. 3. 2021) má dozorčí rada shodné složení, jak je výše uvedené složení k 31. 12. 2020.

4. Kontrolní činnost dozorčí rady

Dozorčí rada jako kontrolní orgán Společnosti dohlížela v období roku 2020 na výkon působnosti představenstva a uskutečňování podnikatelské činnosti společnosti. Dozorčí rada pravidelně kontrolovala, zda činnost Společnosti probíhá v souladu s obecně závaznými předpisy, usneseními valné hromady, stanovami a v zájmu jediného akcionáře Společnosti. Dozorčí rada dále průběžně sledovala činnost Společnosti a klíčová rozhodnutí prováděná představenstvem a zabývala se podněty svých členů. Dozorčí rada konstatuje, že představenstvo Společnosti poskytovalo dozorčí radě včasné a úplné informace nezbytné pro kontrolní činnost dozorčí rady.

Na svých zasedáních pravidelně dozorčí rada projednává zejména následující oblasti: Výsledky hospodaření, výsledky výstav, mimovýstavních akcí a trvalých pronájmů, investice a opravy, oblast soudních sporů, správy a vymáhání pohledávek a další informace o činnosti představenstva a společnosti.

V roce 2020 dozorčí rada v souladu s platnou právní úpravou a vymezenou působností dle platných stanov projednala, přezkoumala a případně též i doporučila ke schválení jedinému akcionáři mimo jiné tyto materiály:

- Výroční zpráva společnosti za rok 2019, Účetní závěrka k 31. 12. 2019, Zpráva o vztazích za rok 2019
- Návrh na rozdělení zisku za rok 2019
- Plán činnosti a finanční plán na rok 2020, vč. jeho revize
- Vyhodnocení plnění ukazatelů pro hodnocení představenstva za rok 2019
- Návrh ukazatelů pro hodnocení představenstva pro rok 2020
- Návrh představenstva na schválení investičního záměru rekonstrukce pavilonu Z, vč. návrhu na vyslovení souhlasu se zajištěním úvěru poskytovaného ČMZRB, a.s. ve formě zřízení zástavního práva k nemovitosti a vystavení zajišťovací směnky a se zřízením věcného břemene k zastavěnému pozemku.

Stanovisko dozorčí rady Společnosti ke Zprávě představenstva Společnosti o vztazích mezi ovládající osobou a osobou ovládanou a mezi ovládanou osobou a osobami ovládanými stejnou ovládající osobou („Zpráva o vztazích“) za účetní období kalendářního roku 2020.

Dozorčí rada na svém jednání dne 25. 2. 2021 přezkoumala ve smyslu § 82, odst. 1 zákona č. 92/2012 Sb., o obchodních společnostech a družstvech („zákon o obchodních korporacích“) Zprávu představenstva společnosti o vztazích mezi ovládající osobou a osobou ovládanou a osobami ovládanými stejnou ovládající osobou za rok 2020 a neshledala ve zprávě o vztazích zjevných nesprávností či závažných okolností negativně ovlivňujících společnost. Dozorčí rada Společnosti souhlasí, dle jí dostupných informací, se závěrem představenstva Společnosti, že v rozhodném období nevznikla Společnosti v důsledku uzavření smluv mezi Společností a ostatními osobami ze skupiny, jejíž součástí je i Společnost, jiných jednání či opatření, která byla v zájmu nebo na popud těchto osob uskutečněna Společností, ani plnění či protiplnění ze strany Společnosti, žádná újma.

Na zasedání dozorčí rady dne 29. 3. 2021 byla mj. schválena následující usnesení:

Dozorčí rada Výstaviště České Budějovice a.s.

- **přezkoumala** řádnou účetní závěrku společnosti k 31. 12. 2020 a výroční zprávu společnosti za rok 2020 a s přihlédnutím ke zprávě auditora účetní jednotky ze dne 8. 3. 2021 **doporučuje** jedinému akcionáři v působnosti valné hromady jejich **schválení**;
- **přezkoumala** návrh představenstva na rozdělení hospodářského výsledku za rok 2020 a **doporučuje** jedinému akcionáři v působnosti valné hromady, aby hospodářský výsledek za běžné účetní období roku 2020, kterým je ztráta ve výši - 38 915 545,45 Kč, byla uhrazena z nerozděleného zisku minulých let.

Na základě výkonu své pravidelné kontrolní činnosti dozorčí rada konstatuje, že situace ve společnosti je stabilní a v rámci výkonu své působnosti nezjistila v činnosti představenstva společnosti žádné významné nedostatky.

Tato zpráva byla dozorčí radou společnosti schválena na zasedání dozorčí rady dne 29. 3. 2021.

Mgr. Jaroslav Janáček
předseda dozorčí rady



1960 **60** 2020
**LET VÝSTAVNICTVÍ
V ČESKÝCH BUDĚJOVICÍCH**


**VÝSTAVIŠTĚ
ČESKÉ BUDĚJOVICE**

Výstaviště České Budějovice, a.s.
Husova tř. 523/30,
370 05 České Budějovice