

VÝROČNÍ ZPRÁVA

2022



Obsah

- 5** Úvodní slovo předsedy představenstva
- 6** Unikátní centrum kulturního a společenského života
- 8** Rekonstrukce pavilonů R1 – R3
- 9** Národní pavilon Z nominován v roce 2022 na Českou cenu za architekturu
- 13** Základní informace, Orgány a management společnosti
- 14** Zaměstnanci
- 17** Významní partneři
- 19** Zpráva o činnosti a stavu majetku
- 20** Výstavy a veletrhy
- 22** Investice, stav majetku
- 23** Údaje o základním kapitálu
- 25** Rozvojové plány areálu
- 31** Účetní závěrka
- 44** Zpráva představenstva společnosti o vztazích
- 46** Zpráva nezávislého auditora
- 50** Zpráva dozorčí rady

Úvodní slovo předsedy představenstva



Ing. Mojmír Severin
předseda představenstva

V roce 2022 jsme měli pouze jedno velké přání, abychom nebyli jako v předešlých letech ovlivněni virem Covid-19. Omezení, která tehdy byla zavedena, velkou měrou postihla všechny obory národního hospodářství. Přání se nám naštěstí splnilo, i když byly určitou měrou ještě omezeny některé externí akce ze začátku roku, a také to částečně ovlivnilo přípravu druhé největší výstavy Hobby. O to více jsme se ale vši silou mohli soustředit na přípravu naší hlavní výstavní akce, agrosalon Země živitelka.

Pohled na konec srpna byl pro nás o to radostnější, že k tomuto datu byla dokončena rekonstrukce pavilonu R2, a my jsme tak mohli přivítat návštěvníky v areálu, který si od roku 2018 prošel podstatnou rekonstrukcí. Úsilí věnované agrosalonu Země živitelka se zúročilo, což se projevilo vysokým počtem vystavovatelů, ale i rekordním počtem návštěvníků. Agrosalon, kde se prezentovalo přes 600 vystavovatelů v rámci 6 dní, vidělo 114 501 návštěvníků.

V průběhu léta představilo Výstaviště nový koncept s názvem EVENT PARK. Cílem je prezentovat výstaviště jako jedinečný prostor a nabídnout volné venkovní plochy a pavilony k pořádání kongresů, konferencí, sportovních akcí, divadel, koncertů a dalších kulturních a společenských akcí.

Podzim byl ve znamení tradiční akce Slavnosti piva, která byla z důvodu špatného počasí přesunuta do pavilonu T1. Návštěvníci zde měli možnost ochutnat klasická piva i různé pivní speciály. V listopadu následoval největší jihočeský veletrh středního a odborného vzdělávání Vzdělání a řemeslo, na který se během tří dnů přišlo podívat přes 14 tisíc návštěvníků. Rok 2022 jsme zakončili čtyřdenními prodejními trhy Vánoce na Výstavišti v pavilonu T1. Byl to pokus o navázání na v minulosti oblíbené vánoční trhy. Prezentovali se prodejci s originálním zbožím zejména ruční a řemeslné výroby. Vánoce na Výstavišti měly u veřejnosti velmi dobrý ohlas.

Věříme, že rok 2023 bude pro podnikání naší společnosti opět příznivější než v roce předchozím, a že vložené prostředky zvýší rentabilitu našich obchodních činností v rámci pořádaných akcí.

Děkujeme za podporu jak návštěvníkům, tak i vystavovatelům, obchodním partnerům, zástupcům naší mateřské společnosti a Ministerstvu zemědělství. Zároveň však nesmíme zapomenout poděkovat všem zaměstnancům, kteří se na činnosti společnosti v roce 2022 podíleli, a bez kterých by nebylo možné dosáhnout takových výsledků.



Ing. Mgr. Zdeněk Volf
místopředseda představenstva, finanční ředitel



Ing. Petr Tureček
člen představenstva



Mgr. Jan Kuběna
obchodní ředitel



Ing. Jan Šesták
technický ředitel

Unikátní centrum kulturního a společenského života

Výstaviště České Budějovice je největší výstavní areál v jižních Čechách o celkové rozloze 25 hektarů, charakteru lesoparku s 2 vodními plochami. Dominantními stavbami areálu jsou multifunkční pavilon T z roku 2011, nejmodernější multifunkční Národní pavilon Z, který prošel v roce 2021 kompletní rekonstrukcí, nově rekonstruovaný pavilon R2 a nově postavená Rybářská bašta.

Pavilon T má jednu z největších kapacit míst k stání na jihu Čech. Národní pavilon Z, který splňuje nejmodernější požadavky návštěvníků i organizátorů, má přízemní multifunkční sál s jednou z největších kapacit míst k sezení (na mobilní tribuně s elevací) v jižních Čechách, pavilon R2 je moderně zrekonstruovaný pavilon s širokým spektrem využití zejména pro soukromé a menší firemní akce.

Počátek tradice českobudějovického výstavnictví začíná v roce 1960, kdy se poprvé konala první krajská zemědělská výstava „Zemědělství 1960“. Největší a nejvýznamnější pořádanou výstavou je v současné době mezinárodní agrosalon Země živitelka hostící okolo 500 vystavovatelů s návštěvností přes 100 000.

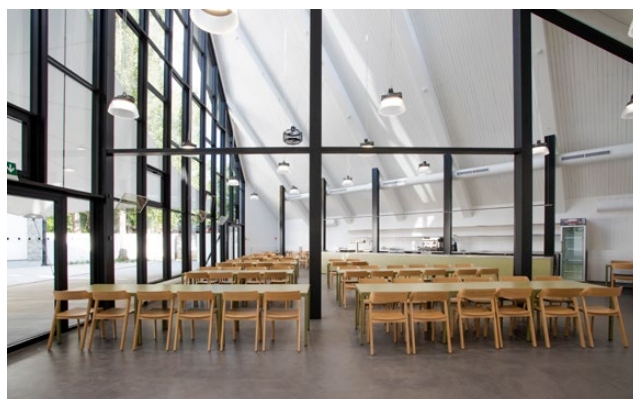
Areál má výbornou dopravní dostupnost díky své strategické poloze v centru města, jeho variabilní prostory lze maximálně přizpůsobit požadavkům klienta, jeho potřebám a zaměření akce. Výstaviště České Budějovice je unikátním centrem kulturního a společenského života.





Rekonstrukce pavilonů R1 – R3

V roce 2022 byla dokončena rekonstrukce pavilonů R1, R2 a R3. Pavilon R2, určený pro protokolární část výstav, byl kompletně zrekonstruován a zmodernizován včetně venkovního atria. Stal se tak reprezentativním prostorem pro vrcholná jednání, soukromé akce (svatby, oslavy narozenin, firemní večírky apod.).



Národní pavilon Z nominován v roce 2022 na Českou cenu za architekturu

Za jednu z nejlepších staveb poslední doby je považován Národní pavilon Z. Stavba se stala jedním z finalistů České ceny za architekturu.

„Rekonstrukce pavilonu Z je součástí komplexnějšího projektu přestavby Výstaviště, který má změnit vztah této oblasti ke zbytku města. Renovace tohoto starého veletržního pavilonu je prvním krokem v proměně města a její úspěch se tak stává důležitým pro budoucnost fungování celého projektu,“ uvedla

porota České ceny za architekturu, která stavbě udělila v roce 2022 titul Finalista.

Další významnou novinkou roku 2022 je nový koncept EVENT PARK zaměřený na pořádání hostujících akcí, který svým označením „park“ navazuje na historii Výstaviště. Cílem je zpropagovat areál a nabídnout jej pořadatelům a agenturám jako ideální prostor pro pořádání kongresů, kulturních, sportovních akcí i výstav.



EVENT
PARK

DOKONALÉ EVENTY
POD STŘECHOU
I NEBEM



Kongresy | Konference | Plesy | Divadla | Koncerty | Festivity | Veletržní akce | Sportovní akce

www.eventpark.cz



My jsme Výstaviště



Základní informace

Obchodní firma:	Výstaviště České Budějovice a.s.
Sídlo:	Husova tř. 523/30, České Budějovice 2, 370 05 České Budějovice
IČ:	608 27 475
DIČ:	CZ60827475
Právní forma:	akciová společnost
Datum založení:	1. 1. 1994
Základní kapitál:	248 455 tis. Kč

Výstaviště České Budějovice a. s. zapsaná v obchodním rejstříku vedeném Krajským soudem v Českých Budějovicích v oddíle B, vložka 626.

Kontakty:

www.vcb.cz

email: info@vcb.cz, tel.: +420 387 714 213

číslo účtu: 3561196/0300, bankovní spojení: ČSOB a. s., České Budějovice

Orgány a management společnosti

Složení představenstva v průběhu roku 2022:

Ing. Mojmír Severin / předseda představenstva (od 26. 1. 2022)

Mgr. Ing. Zdeněk Volf / místopředseda představenstva

Ing. Petr Tureček / člen představenstva

Ing. Marcela Antošová / členka představenstva (do 9. 3. 2022)

Složení dozorčí rady v průběhu roku 2022:

Mgr. Jaroslav Janáček / předseda dozorčí rady (do 4. 4. 2022)

Jiří Netík / člen dozorčí rady (od 9. 3. 2022), předseda dozorčí rady (od 16. 5. 2022)

Barbora Kadlicová / členka dozorčí rady (od 13. 4. 2022), místopředseda dozorčí rady (od 16. 5. 2022)

Doc. Dr. Ing. Josef Kučera / člen dozorčí rady (od 13. 4. 2022)

Ing. Petr Jílek / člen dozorčí rady (do 24. 7. 2022)

Ing. Michal Janků / člen dozorčí rady (od 13. 4. 2022)

Ing. Jiří Pondělíček / člen dozorčí rady (do 13. 4. 2022)

Management společnosti:

Ing. Mojmír Severin / předseda představenstva (od 26. 1. 2022)

Mgr. Ing. Zdeněk Volf / obchodní ředitel (do 31. 8. 2022), finanční ředitel (od 1. 9. 2022)

Mgr. Jan Kuběna / obchodní ředitel (od 1. 9. 2022)

Ing. Petr Tureček / finanční ředitel (do 31. 8. 2022)

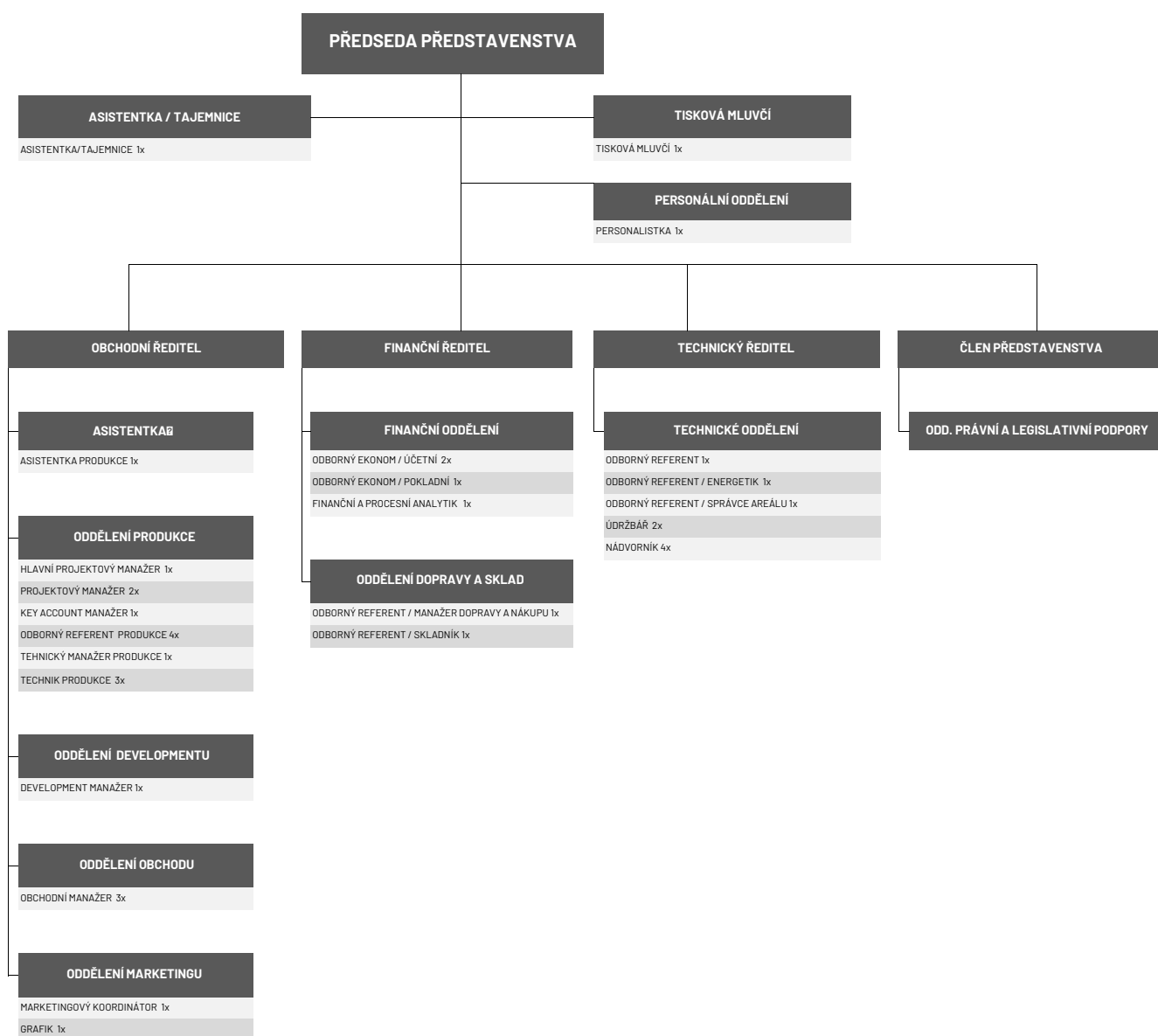
Ing. Jan Šesták / technický ředitel

Zaměstnanci

Společnost tvoří orgány, tj. valná hromada – jediný akcionář, představenstvo, dozorčí rada a zaměstnanci zařazení do organizačních útvarů.

V roce 2022 došlo k personálním změnám na pozici předsedy představenstva, pozici finančního a obchodního ředitele i ke změnám v organizační struktuře společnosti.

Organizační struktura Výstaviště České Budějovice a.s. k 31. 12. 2022



Organizační útvary k 31. 12. 2022	Počty zaměstnanců
Sekretariát/Personální oddělení	2
Oddělení developmentu	1
Finanční oddělení	3
Oddělení právní a legislativní podpory	0
Oddělení dopravy a sklad	2
Oddělení produkce	12
Oddělení technické	10
Oddělení obchodu	3
Oddělení marketingu	2
Průměrný přepočtený počet pracovníků za r. 2022	33,99
Evidenční počet zaměstnanců k 31. 12. 2022	35,00
Z toho:	
Dělníci	6
THP:	29

Přehled průměrného přepočteného evidenčního počtu pracovníků v jednotlivých útvarech za rok 2022:

Správa firmy (sekretariát, personální, tisková mluvčí, development)	3,00
Finanční oddělení	3,25
Oddělení právní a legislativní podpory	0,00
Oddělení dopravy a sklad	2,00
Oddělení produkce	10,75
Technické oddělení	9,96
Oddělení obchodu	3,03
Oddělení marketingu	2,00

Přehled fluktuace zaměstnanců za organizaci:

Počet nástupů:	9
Počet odchodů:	7

Se zajištěním akcí, s přípravou realizace i vlastním průběhem pořádaných akcí nám průběžně v roce 2022 vypomáhali brigádníci na dohody o provedení práce a na dohody o pracovní činnosti, kteří odpracovali 14,7 tisíc hodin.

Rozvoj a vzdělávání

Zaměstnanci byli pravidelně proškolení v oblasti bezpečnosti práce a požární ochrany, absolvovali ve stanovených lhůtách povinná školení dělnických profesí nutných k výkonu práce.

Součástí péče o zaměstnance i pro podporu rovnováhy mezi prací a rodinou a pro udržení spokojených zaměstnanců byly poskytovány zaměstnanecké benefity vyplývající z uzavřené kolektivní smlouvy, a to týdenní pracovní doba 37,5 hod., flexibilní rozvržení pracovní doby, prodloužení dovolené na zotavenou o 1 týden. Zaměstnavatel poskytoval peněžní dary k pracovním a životním výročím a k odchodu do důchodu, odměnu pro dárce krve, příspěvek na penzijní připojištění a životní pojištění, peněžité příspěvky na stravování, benefit ze sociálního fondu určený na účely zdravotní, kulturní, sportovní, vzdělávací a rekreační. Dalším hodnotným benefitem se stávají semináře a kurzy zaměřené na seberozvoj a vzdělávání zaměstnanců.

Významní partneři







Zpráva o činnosti a stavu majetku

Výstavy a veletrhy

Akciová společnost Výstaviště České Budějovice a. s. organizuje nejen své vlastní výstavy a veletrhy, ale díky výstavnímu areálu o rozloze 25 ha v blízkosti centra Českých Budějovic je vyhledávaným místem pro pořádání konferencí, plesů, koncertů, festivalů, sportovních akcí atd.

Mezinárodní pivní festival

29. - 30. dubna 2022

Mezinárodní pivní festival začíná vždy o několik dní dříve a to odbornou neveřejnou degustační částí. Degustace provádí kvalifikovaní odborníci. Přísným a certifikovaným postupem vybírají ta nejlepší piva, která pivovary do degustací přihlásí. Prestižního festivalu se v roce 2022 opět účastnily světoznámé nadnárodní pivovarnické koncerny, středně velké pivovary i menší řemeslné pivovary a minipivovary z České republiky a zahraničí. Veřejné části se účastnilo přibližně 30 vystavovatelů. V roce 2022 mohli návštěvníci prémiově ochutnat piva ze 4 pivovarů a minipivovarů.

HOBBY

11. - 15. května 2022

HOBBY, tradiční výstava zejména pro domácí kutily a zahrádkáře, se vrátila po dvouleté pauze v plné síle a se spoustou novinek v rámci doprovodného programu. Jednou z nich byla výstava HOBBY AUTO v pavilonu T1, dále pak největší přehlídka českobudějovických sportovních klubů od profesionálních až po hobby kluby. Pavilon T2 byl speciálně věnovaný HOBBY stavbě s bezplatnými poradnami, dětský program oproti minulým ročníkům byl rozsáhlejší a atraktivnější. Neděle je už několik let ve znamení oblíbené soutěže VOŘÍŠEK ROKU, kterou Výstaviště pořádá ve spolupráci s charitativní organizací Cibela z. s. a spolkem Zvířata v nouzi o.s., provozující odchytové služby, a útlukem Animal rescue. Majitelé soutěžících voříšků mají vždy vstup na výstavu zdarma. Vítěze vyhlásil a ceny předal známý televizní moderátor Karel Kašák, hlavní porotce celé soutěže.

Dětský den s Armádou ČR a složkami IZS

3. - 4. června 2022

Dvoudenní Dětský den s Armádou České republiky, tradiční akce od roku 2017, proběhl poprvé ve spolupráci se složkami Integrovaného záchranného systému. A jako tradičně byl vstup zdarma. Od pátku bylo v areálu k vidění přes 30 kusů vojenské techniky od všech útvarů Jihočeského kraje a také hostujícího 13. dělostřeleckého pluku z Jinců. Návštěvníci viděli nejen statické, ale i dynamické ukázky, ať už na hlavní trase areálu, tak i v Národním pavilonu Z a pavilonu B4. Dětského dne se poprvé účastnili profesionální hasiči, zdravotní záchranná služba a celní správa. Historický spolek vojenské historie „Jednadvadesátníci“ IR 91 představil výstavu tzv. „malého ležení“, vojenské uniformy a některé výzbroje Rakouska-Uherska z let 1914 - 1918. V rámci Dětského dne se uskutečnilo krajské kolo branného závodu POKOS (Příprava občana k obraně státu) „Zvedněme děti od počítačů“.

Země živitelka

25. - 30. srpna 2022

Země živitelka je nejnávštěvovanější zemědělská výstava s mezinárodní účastí vystavovatelů. V roce 2022 se prezentovalo přes 600 vystavovatelů, Země živitelka byla velmi úspěšná. Výstavní plochy byly obsazeny již několik

týdnu před zahájením, návštěvnost splnila veškerá očekávání. V rámci 48. ročníku agrosalonu Země živitelka byly představeny technické novinky, po 4 letech proběhla Jihočeská beef show, podruhé soutěž v rychlostní stříži ovcí a také 2. rokem byly v provozu 2 předvadiště.

Tématem agrosalonu byla „BUDOUCNOST ČESKÉ KRAJINY“ s důrazem poukázat na potřebu ochrany krajiny - ochranu životního prostředí, přírody, přírodních zdrojů, biodiverzity, klimatu a podpory ekologické produkce v zemědělství. V rámci odborného doprovodného tématu a některých expozic vystavovatelů byl prezentován pozitivní vliv správně prováděné zemědělské činnosti.

Do prestižní soutěže Zlatý klas o nejlepší vystavený exponát, kterou vyhlašuje Ministerstvo zemědělství, se přihlásilo 35 exponátů. Výsledky byly zveřejněny na novém webu www.cenazlatyklas.cz.

Agrosalon v průběhu 6 dní vidělo 114 501 návštěvníků.

Slavnosti piva

16. - 17. září 2022

Hudební a pivní slavnosti měly podle tradice proběhnout jako open-air akce. Pivovary a minipivovary měly být soustředěny za hlavní bránou areálu, avšak kvůli nepříznivému počasí byly Slavnosti piva přesunuty do pavilonu T1. Brány Výstaviště se v pátek otevřely ve čtyři hodiny a v sobotu ve dvě, takže milovníci piva měli dostatek času ochutnat všechny pivní vzorky na čepu. V pátek i v sobotu se areál uzavřel v jednu hodinu po půlnoci.

Vzdělání a řemeslo

3. - 5. listopadu 2022

Největší jihočeský veletrh středního a odborného vzdělání byl slavnostně zahájen ve čtvrtek 3. listopadu. Třídenní výstava byla určena jak budoucím středoškolákům, tak i zájemcům o studium na Jihočeské univerzitě. Žáci základních škol se podrobně seznámili s širokou nabídkou středních škol a učňovských oborů nejen Jihočeského kraje. Výstavy se účastnili také největší zaměstnavatelé z regionu, absolventi škol i odborní poradci.

Vstup byl jako každý rok zdarma.

Vánoce na Výstavišti / NOVINKA ROKU 2022

1. - 4. prosince 2022

Čtyřdenní prodejní trhy VÁNOCE NA VÝSTAVIŠTI odstartovaly ve čtvrtek 1. prosince. Pavilon T1 zaplnili prodejci vánočních dárků s různorodým sortimentem od autorské módy české výroby, přes šperky, hračky, dřevěné dekorace, keramiku, jídlo až po pochoutky pro psy. Součástí trhů byl populární MINT MARKET, na českobudějovickém Výstavišti vůbec poprvé, a nabízel originální zboží většinou ruční nebo řemeslné výroby s vysokým zastoupením současných trendů. Celé 4 dny probíhal doprovodný program - pro nejmenší návštěvníky hrané pohádky, vystoupení folklorního souboru, v pátek vystoupila Leona Gyöngyösi, jedna z předních zpěvaček gospelu v České republice. Vrcholem sobotního programu byla zábavná talk show Terezy Bebarové a Josefa Maršálka, v neděli

odpoledne na Výstaviště dorazil Peter Freestone, komorník zpěváka skupiny Queen Freddieho Mercuryho s talkshow doplněnou největšími hity kapely Queen. Vstup byl zdarma.

Další akce na Výstavišti České Budějovice a.s., pronájem prostor k následujícím akcím v roce 2022:

Oblastní výstava psů, Charitativní koncert pro Ukrajinu – Jihočeská filharmonie, Čokoládový festival, Mezinárodní výstava psů, Rallye Český Krumlov, Indian Riders Fest 2022, Dobrodružství s technikou, Mizuno T2 maraton, Hvězdy nad Vltavou: S Ódou na radost, KinderFest, DINO EXPO & SHOW, TRAKTOR – Sedmá strana kostky Tour 2022, závěrečná konference „Kreativní příhraničí“, Českobudějovická výstava drobného zviřectva, Šestý smysl města, koncert Dymytry, Bcross Challenge – Winter Classic 2022.



Investice

Čerpání investic celkem v r. 2022

50 607 tis. Kč

Umístění investice

tuzemsko

Způsob financování

vlastní zdroje

Rekapitulace investic

• stavební investice

46 157 tis. Kč

• strojní investice

788 tis. Kč

• nehmotné investice

389 tis. Kč

• jiné investice

3 273 tis. Kč

Zůstatek nedokončených investic k 31. 12. 2022

16 132 tis. Kč

Investice realizované v posledních 5 letech

	2018	2019	2020	2021	2022
Nehmot. investice	1 796 tis. Kč	58 tis. Kč	898 tis. Kč	43 tis. Kč	389 tis. Kč
Stavební investice	24 654 tis. Kč	2 015 tis. Kč	18 029 tis. Kč	191 810 tis. Kč	46 157 tis. Kč
Strojní investice	554 tis. Kč	4 981 tis. Kč	711 tis. Kč	2 114 tis. Kč	788 tis. Kč
Jiné investice	299 tis. Kč	415 tis. Kč	1 663 tis. Kč	1 231 tis. Kč	3 273 tis. Kč
CELKEM	27 303 tis. Kč	7 469 tis. Kč	21 301 tis. Kč	195 198 tis. Kč	50 607 tis. Kč

Stav majetku

Společnost vlastní majetek v následující struktuře v tis. Kč:

Dlouhodobý majetek celkem	616 833
- z toho software	585
- z toho pozemky	52 555
- z toho stavby	538 718
- z toho hmotné movité věci a jejich soubory	8 843
- z toho nedokončený dl. hmotný majetek	15 743
- z toho nedokončený dl. nehmotný majetek	389
Oběžná aktiva celkem	33 870

Podrobný popis charakterizující stav majetku společnosti je uveden v Rozvaze a Příloze, tvořící součást účetní závěrky za rok 2022.

Údaje o základním kapitálu

Upsaný základní kapitál činí 248 455 000,- Kč a je zcela splacen. Základní kapitál je rozložen na 248 455 ks akcií o jmenovité hodnotě po 1 000,- Kč. Všechny akcie znějí na majitele, jsou v zaknihované podobě a jsou registrované.

Společnost nevydala žádné cenné papíry, které opravňují k uplatnění práva na výměnu za jiné účastnické cenné papíry nebo na přednostní úpis jiných účastnických cenných papírů.

Vlastnická struktura

Společnost je společností s jediným akcionářem a je osobou ovládanou. Ovládající osobou je Podpůrný a garanční rolnický a lesnický fond, a.s., Sokolovská 394/17, 186 00 Praha 8 - Karlín, IČ 49 24 14 94, která vlastní 100% podíl akcií.

Rozsah hlasovacích práv je spojen s vlastnictvím akcií. Jedna akcie představuje 1 hlas. Práva a povinnosti akcionáře se řídí obecně závaznými právními předpisy a stanovami společnosti. Po dobu, po kterou má společnost jediného akcionáře, vykonává působnost valné hromady tento akcionář. Svá práva uplatňuje jediný akcionář prostřednictvím vydaných rozhodnutí a volbou členů všech volitelných orgánů.

Informace o majetkových účastech společnosti:

Akciová společnost nevlastní žádné podíly v jiných společnostech.

Údaje o cenných papírech

Základní kapitál 248 455 tis. Kč

Vlastní kapitál k 31.12.2022 519 733 tis. Kč

Od doby založení akciové společnosti nedošlo ke změnám základního kapitálu.

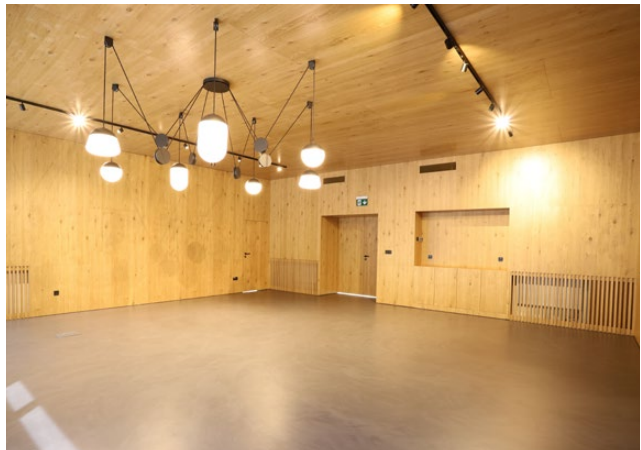
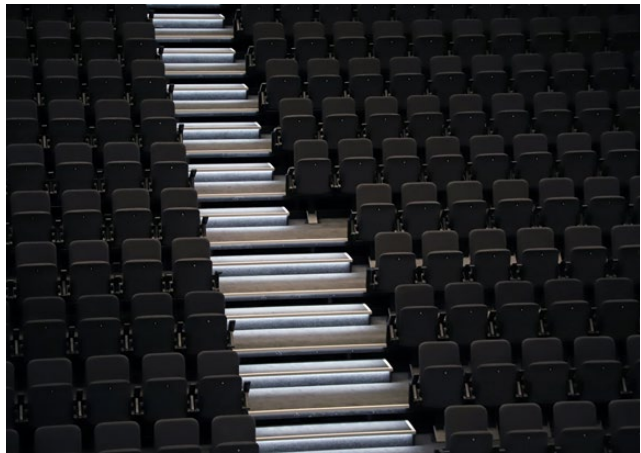
Druh cenného papíru	kmenové
Forma	akcie na majitele
Podoba	zaknihovaná
Počet kusů	248 455 ks
Připojené kupony	ne
ISIN	ISIN CZ 000 907 2658
Jmenovitá hodnota 1 akcie	1 000,- Kč
Celkový objem emise	248 455 tis. Kč
Hodnota vlastního kapitálu na 1 akcii	2 091,86 Kč

Na základě rozhodnutí Komise pro cenné papíry byly akcie společnosti podle platného zákona vyloučeny z obchodování na veřejném trhu ke dni 20. 11. 2002.

K převodu akcií dochází registrací převodu v zákonem stanovené evidenci na základě příkazu k registraci převodu. Převoditelnost akcií není omezena.



Rozvojové plány areálu



Rok 2022

Výše uvedený rok byl zejména rokem pokračujících investic s nutností uvést je do života nejpozději do srpna stejného roku. Tedy do termínu agrosalonu Země živitelka. To se také podařilo.

Dále rokem potřebného ukotvení všech předešlých rychle realizovaných investic do běžného provozu.

Národní pavilon Z – hlediště

Pavilon Z, naše největší investice za posledních 10 let, byl začátkem roku 2022 doplněn o podstatnou část vnitřního vybavení. V hlavním sále bylo instalováno mobilní hlediště s elevací, které pojme až 770 sedících diváků. Kapacitu sálu s elevací je navíc ještě možné zvýšit díky průchozí galerii v 1. patře pavilonu o dalších 130 sezení. Celkem tedy 900 sedících diváků s výhledem na podium hlavního sálu. Vznikl tak multifunkční sál s jednou z největších kapacit míst k sezení na jihu Čech.

Mobilní řešení elevace umožňuje nadále využívat hlavní sál i jako volnou plochu navazující na otevřený vestibul v přízemí. Prostorným schodištěm nebo proskleným výtahem se lze přes galerii přesunout do konferenčních místností v 1. patře.

Rybářská bašta

Tato novostavba byla otevřena a poprvé využita u příležitosti agrosalonu Země živitelka 2021. V dalším období proběhlo odstranění několika drobných položek z VaN. Následně v lednu 2022 proběhla již jen konečná fakturace.

Revitalizace protokolu (pavilony R) a venkovního atria

Největší investicí roku 2022 byla druhá etapa revitalizace pavilonů R. Ta spočívala v úpravě vnějšího vzhledu pavilonů R3 a R1 a zejména v kompletní revitalizaci pavilonu R2. Kompletně bylo upraveno i společné atrium všech 3 pavilonů a příjezdová plocha u R2. Tím byl výrazně zmodernizován prostor pro případná vrcholná jednání nebo uzavřené firemní akce. Komplex je ideální i pro soukromé akce, jako jsou svatby nebo rodinné oslavy. Možné je také pořádat menší eventové akce s využitím propojení všech 3 pavilonů do jednoho celku.

Díky neustálému vývoji projektu i během vlastní stavby se podařilo zachovat kvalitu a přínos prováděných úprav a zároveň vytvořit úsporu nákladů. Tato úspora byla použita pro nákup vnitřního vybavení a nového nábytku pavilonu R2 bez překročení plánovaného rozpočtu vlastní stavby. Celý objekt byl otevřen a poprvé kompletně využit u příležitosti agrosalonu Země živitelka 2022.

Z R2 se stal moderně zrekonstruovaný pavilon s širokým spektrem využití. K benefitům tohoto pavilonu patří zejména:

- moderní design interiéru
- dva oddělené prostory - 72 m² a 112 m²
- možnost propojení s výstavní halou R1 i R3
- vybavené zázemí pro catering
- samostatný příjezd až k pavilonu
- napojení na částečně zastřešený venkovní prostor atria

Infrastruktura areálu

Ve sledovaném období se podařilo realizovat dálkové odečty energií (elektřina, plyn, voda) na vybraných uzlových bodech v areálu. Díky tomuto online sledování lze podstatně dříve objevit a lokalizovat případné havárie sítí. Tím lze často snížit vznikající vícenásledky. Následně proběhlo napojení i dalších klíčových objektů (T1, T2, Z, R2), u kterých lze online sledováním optimalizovat jejich provoz.

V návaznosti na investiční činnosti v předešlých letech byla využita příprava pro realizaci optické sítě podélně skrz celý areál. Tento fakt se výrazně projevil na možnosti rozšíření WiFi sítě v areálu. Zároveň umožnil i rozšíření kamerového systému v pavilonech.

Přípravné fáze a další projekty

V roce 2022 došlo k ukončení opakovaného záměru výstavby objektů Národního zemědělského muzea, kde byl již položen základní kámen nového objektu.

V oblasti projektové přípravy pokračovalo projednávání nového vjezdu do areálu (křížovatky), pro který byla v roce 2021 vydána stavební povolení.

Značná část plánovaných investičních záměrů v přípravné části byla dočasně utlumena. Částečně z důvodů nutnosti provést stabilizaci a zavedení do standardního provozu již realizovaných investic. Částečně i z důvodu finančních spojených s výší realizovaných investic. Dále i ve spojení s energetickou problematikou po ukončení fixace cen koncem roku 2022. Zbylá personální kapacita byla věnována i revizi urbanistické studie a územnímu plánu. Výstaviště se připojilo k dalším subjektům (např. Povodí Vltavy s.p.) jednáním s Jihočeským krajem a Statutárním městem České Budějovice o plánovaném propojení levého a pravého břehu řeky Vltavy v oblasti navazující na areál Výstaviště.

Ostatní projekty, modernizace

V roce 2022 došlo k pořízení vysokozdvížného vozíku velektrické variantě. Tento nákup byl v době covidových opatření pozastaven. Zároveň byly za některé nevyhovující pokladny a vrátnice v areálu instalovány mobilní modulární buňky.

Opravy

Kromě nových investic nebo rekonstrukcí pokračovaly i další práce, opravy a technické úpravy v budovách a pavilonech a na výstavních plochách.

Zeleň

V této oblasti byla věnována pozornost dokončení zmonitorování stavu zeleně včetně předešlé výsadby. Celý stav je zanesen a aktualizován v mapové aplikaci twiGis. Proběhla pravidelná zimní a jarní údržba částí stromů v areálu.



Záměry pro další období

Po silných investičních rocích je počítáno s výrazným poklesem objemu investic.

Je nutné se věnovat problematice nového vjezdu (křižovatky). Pro tuto akci jsou vydána stavební povolení, jejichž platnost končí během léta 2023.

Nutná je také revitalizace povrchu předvadiště.

Naplánována je investice do energetických úspor. Zejména osvětlení v areálu.

Pro další investiční projekty je nutné hledat zejména externí možnosti podpory nebo externí zdroje jejich financování, protože investice v poslední době vyčerpaly vlastní disponibilní finanční prostředky.

Přípravné fáze a další projekty

Jak již bylo uvedeno v části pro rok 2022, značná část plánovaných investičních záměrů v přípravné fázi zůstane i nadále dočasně utlumena. Pozornost bude přesto věnována revizi urbanistické studie a územnímu plánu. Dále je předpokládáno pokračování intenzivního jednání o plánovaném propojení levého a pravého břehu řeky Vltavy v oblasti navazující na areál Výstaviště.

Opravy

I přes značné zainvestování areálu i provádění oprav v posledních letech si areál stále vyžaduje nemalé náklady na opravy. Z obdobných důvodů jako u investic je plánováno provádět v roce 2023 jen ty nejn nutnější nebo havarijní opravy.

Zeleň

Na základě dokončení interního monitoringu zeleně bude provedena náhradní výsadba za uhynulé stromy. Na přelomu zimního a jarního období bude provedena pravidelná údržba stromů další části areálu.



Účetní závěrka za rok 2022

Rozvaha

k 31. 12. 2022

v celých tisících Kč

Označení a	AKTIVA b	Číslo řádku c	Běžné účetní období			Minulé úč. období
			Brutto 1	Korekce 2	Netto 3	Netto 4
	AKTIVA CELKEM	001	908 948	257 201	651 747	671 088
B.	Stálá aktiva	003	873 781	256 948	616 833	588 574
B.I.	Dlouhodobý nehmotný majetek	004	16 227	15 253	974	1 149
B.I.2.	Ocenitelná práva	006	15 838	15 253	585	1 149
B.I.2.1.	Software	007	15 838	15 253	585	1 149
B.I.5.	Poskytnuté zálohy na DNM a nedokončený DNM	011	389	0	389	0
B.I.5.2.	Nedokončený dlouhodobý nehmotný majetek	013	389	0	389	0
B.II.	Dlouhodobý hmotný majetek	014	857 554	241 695	615 859	587 425
B.II.1.	Pozemky a stavby	015	800 674	209 401	591 273	543 074
B.II.1.1.	Pozemky	016	52 555	0	52 555	52 555
B.II.1.2.	Stavby	017	748 119	209 401	538 718	490 519
B.II.2.	Hmotné movité věci a jejich soubory	018	41 137	32 294	8 843	8 554
B.II.5.	Poskytnuté zálohy na DHM a nedokončený DHM	024	15 743	0	15 743	35 797
B.II.5.1.	Poskytnuté zálohy na dlouhodobý hmotný majetek	025	0	0	0	4 176
B.II.5.2.	Nedokončený dlouhodobý hmotný majetek	026	15 743	0	15 743	31 621
C.	Oběžná aktiva	037	34 123	253	33 870	81 427
C.I.	Zásoby	038	948	0	948	919
C.I.1.	Materiál	039	939	0	939	914
C.I.3.	Výrobky a zboží	041	9	0	9	5
C.I.3.2.	Zboží	043	9	0	9	5
C.II.	Pohledávky	046	2 096	253	1 843	12 283
C.II.2.	Krátkodobé pohledávky	057	2 096	253	1 843	12 283
C.II.2.1.	Pohledávky z obchodních vztahů	058	1 408	253	1 155	11 332
C.II.2.4.	Pohledávky - ostatní	061	688	0	688	951
C.II.2.4.3.	Stát - daňové pohledávky	064	421	0	421	722
C.II.2.4.4.	Krátkodobé poskytnuté zálohy	065	251	0	251	208
C.II.2.4.5.	Dohadné účty aktivní	066	16	0	16	21
C.IV.	Peněžní prostředky	071	31 079	0	31 079	68 225
C.IV.1.	Peněžní prostředky v pokladně	072	283	0	283	227
C.IV.2.	Peněžní prostředky na účtech	073	30 796	0	30 796	67 998
D.	Časové rozlišení aktiv	074	1 044	0	1 044	1 087
D.1.	Náklady příštích období	075	815	0	815	962
D.3.	Příjmy příštích období	077	229	0	229	125

v celých tisících Kč

Označení a	PASIVA b	Číslo řádku c	Běžné účetní období 5	Minulé účetní období 6
	PASIVA CELKEM	078	651 747	671 088
A.	Vlastní kapitál	079	519 733	527 823
A.I.	Základní kapitál	080	248 455	248 455
A.I.1.	Základní kapitál	081	248 455	248 455
A.II.	Ážio a kapitálové fondy	084	61 165	61 165
A.II.2.	Kapitálové fondy	086	61 165	61 165
A.II.2.1.	Ostatní kapitálové fondy	087	61 165	61 165
A.III.	Fondy ze zisku	092	24 744	24 690
A.III.1.	Ostatní rezervní fondy	093	24 031	24 031
A.III.2.	Statutární a ostatní fondy	094	713	659
A.IV.	Výsledek hospodaření minulých let	095	193 313	182 705
A.IV.1.	Nerozdělený zisk nebo neuhrazená ztráta minulých let	096	193 313	182 705
A.V.	Výsledek hospodaření běžného účetního období /+ -/	098	-7 944	10 808
B + C	CIZÍ ZDROJE	100	111 583	120 354
B.	Rezervy	101	900	1 300
B.4.	Ostatní rezervy	105	900	1 300
C.	Závazky	106	110 683	119 054
C.I.	Dlouhodobé závazky	107	97 906	103 341
C.I.2.	Závazky k úvěrovým institucím	111	94 600	100 078
C.I.3.	Dlouhodobé přijaté zálohy	112	140	136
C.I.8.	Odložený daňový závazek	117	3 166	3 127
C.II.	Krátkodobé závazky	122	12 777	15 713
C.II.3.	Krátkodobé přijaté zálohy	127	100	0
C.II.4.	Závazky z obchodních vztahů	128	10 519	12 829
C.II.8.	Závazky ostatní	132	2 158	2 884
C.II.8.3.	Závazky k zaměstnancům	135	1 306	1 626
C.II.8.4.	Závazky ze sociálního zabezpečení a zdravotního pojištění	136	641	908
C.II.8.5.	Stát - daňové závazky a dotace	137	107	232
C.II.8.6.	Dohadné účty pasivní	138	104	118
D.	Časové rozlišení pasiv	140	20 431	22 911
D.2.	Výnosy příštích období	142	20 431	22 911

Výkaz zisku a ztráty

za období od 1. 1. 2022 do 31. 12. 2022

v celých tisících Kč

Označení a	TEXT b	Číslo řádku c	Skutečnost v účetním období	
			běžném 1	minulém 2
I.	Tržby z prodeje výrobků a služeb	01	84 635	64 842
II.	Tržby za prodej zboží	02	43	46
A.	Výkonová spotřeba	03	44 002	37 272
A.1.	Náklady vynaložené na prodané zboží	04	14	24
A.2.	Spotřeba materiálu a energie	05	8 291	8 777
A.3.	Služby	06	35 697	28 471
D.	Osobní náklady	09	28 170	25 457
D.1.	Mzdové náklady	10	20 834	19 017
D.2.	Náklady na sociální zabezpečení, zdravotní pojištění a ostatní náklady	11	7 336	6 440
D.2.1.	Náklady na sociální zabezpečení a zdravotní pojištění	12	6 880	6 150
D.2.2.	Ostatní náklady	13	456	290
E.	Úpravy hodnot v provozní oblasti	14	17 805	15 364
E.1.	Úpravy hodnot dlouhodobého nehmotného a hmotného majetku	15	18 174	15 292
E.1.1.	Úpravy hodnot dlouhodobého nehmotného a hmotného majetku - trvalé	16	18 174	15 292
E.3.	Úpravy hodnot pohledávek	19	-369	72
III.	Ostatní provozní výnosy	20	999	21 500
III.1.	Tržby z prodaného dlouhodobého majetku	21	52	1 023
III.2.	Tržby z prodaného materiálu	22	367	146
III.3.	Jiné provozní výnosy	23	580	20 331
F.	Ostatní provozní náklady	24	2 925	2 387
F.1.	Zůstatková cena prodaného dlouhodobého majetku	25	0	332
F.2.	Prodaný materiál	26	922	229
F.3.	Daně a poplatky	27	2 023	1 745
F.4.	Rezervy v provozní oblasti a komplexní náklady příštích období	28	-400	0
F.5.	Jiné provozní náklady	29	380	81
*	Provozní výsledek hospodaření	30	-7 225	5 908
VI.	Výnosové úroky a podobné výnosy	39	1 372	192
VI.2.	Ostatní výnosové úroky a podobné výnosy	41	1 372	192
J.	Nákladové úroky a podobné náklady	43	514	371
J.2.	Ostatní nákladové úroky a podobné náklady	45	514	371
VII.	Ostatní finanční výnosy	46	19	35
K.	Ostatní finanční náklady	47	1 557	1 342
*	Finanční výsledek hospodaření	48	-680	-1 486
**	Výsledek hospodaření před zdaněním	49	-7 905	4 422
L.	Daň z příjmů	50	39	-6 386
L.2.	Daň z příjmů odložená	52	39	-6 386
**	Výsledek hospodaření po zdanění	53	-7 944	10 808
***	Výsledek hospodaření za účetní období	55	-7 944	10 808
*	Čistý obrát za účetní období (I. + II. + III. + IV. + V. + VI. + VII.)	56	87 068	86 615

Přehled o změnách vlastního kapitálu

za období od 1. 1. 2022 do 31. 12. 2022

v celých tisících Kč

Položka vlastního kapitálu	Základní kapitál	Vlastní akcie	Ostatní kapitálové fondy	Oceňovací rozdíly	Fondy ze zisku	Kumulovaný výsledek hospodaření	VH ve schvalovacím řízení	Celkem
Konečný stav k 31. 12. 2020	248 455	0	61 165	0	24 690	221 621	-38 916	517 015
Přirůstky za rok 2021							38 916	38 916
Úbytky za rok 2021						-38 916		-38 916
VH za rok 2021							10 808	10 808
Změna metody								0
Konečný stav k 31. 12. 2021	248 455	0	61 165	0	24 690	182 705	10 808	527 823
Přirůstky za rok 2022					200	10 608		10 808
Úbytky za rok 2022					-146		-10 808	-10 954
VH za rok 2022							-7 944	-7 944
Změna metody								0
Konečný stav k 31. 12. 2022	248 455	0	61 165	0	24 744	193 313	-7 944	519 733

Přehled o peněžních tocích

za období od 1. 1. 2022 do 31. 12. 2022

Statutární formuláře českých finančních výkazů v tis. Kč

Položka	TEXT	Běžné účetní období	Minulé účetní období
P.	Stav peněžních prostředků a ekvivalentů na začátku účetního období	68 225	122 870
Peněžní toky z hlavní výdělečné činnosti (provozní činnost)			
Z.	Účetní zisk nebo ztráta před zdaněním	-7 905	4 422
A.1.	Úprava o nepeněžní operace	16 495	14 852
A.1.1.	Odpisy stálých aktiv s vyj. zůst. ceny a umořování opravné položky k majetku	18 174	15 292
A.1.2.	Změna stavu opravných položek, rezerv	-769	72
A.1.3.	Zisk (ztráta) z prodeje stálých aktiv	-52	-691
A.1.4.	Výnosy z dividend a podílů na zisku	0	0
A.1.5.	Vyúčtované nákladové úroky s vyj. úroků zahrnovaných do ocenění dl. maj. a výnosové úroky	-858	179
A.1.6.	Případné úpravy o ostatní nepeněžní operace	0	0
A.*	Čistý peněžní tok z provozní činnosti před zdaněním a změnami pracovního kapitálu	8 590	19 274
A.2.	Změny stavu nepeněžních složek pracovního kapitálu	5 407	24 509
A.2.1.	Změna stavu pohledávek z provozní činnosti, účtů čas. rozlišení a dohadných účtů aktivních	10 852	-7 656
A.2.2.	Změna stavu krátkodobých závazků z provozní činnosti, účtů čas. rozlišení a dohad. účtů pasiv.	-5 416	32 162
A.2.3.	Změna stavu zásob	-29	3
A.2.4.	Změna stavu krátkodobého finančního majetku nespádajícího do peněžních prostř. a ekvivalentů	0	0
A.**	Čistý peněžní tok z provozní činnosti před zdaněním	13 997	43 783
A.3.	Vyplacené úroky s výjimkou úroků zahrnovaných do ocenění dlouhodobého majetku	-514	-371
A.4.	Přijaté úroky	1 372	192
A.5.	Zaplacená daň z příjmů a za doměrky za minulé období	-39	6 386
A.7.	Přijaté dividendy a podíly na zisku	0	0
A.***	Čistý peněžní tok z provozní činnosti	14 816	49 990
Peněžní toky z investiční činnosti			
B.1.	Výdaje spojené s nabytím stálých aktiv	-46 433	-199 335
B.2.	Příjmy z prodeje stálých aktiv	52	1 023
B.3.	Půjčky a úvěry spřízněným osobám	0	0
B.***	Čistý peněžní tok vztahující se k investiční činnosti	-46 381	-198 312
C.1.	Změna stavu závazků z financování	-5 581	93 677
C.2.	Dopady změn vlastního kapitálu na peněžní prostředky a ekvivalenty	0	0
C.2.1.	Zvýšení peněžních prostředků a ekvivalentů z důvodů zvýšení základního kapitálu	0	0
C.2.2.	Vyplacení podílů na vlastním kapitálu společníkům	0	0
C.2.3.	Další vklady peněžních prostředků společníků a akcionářů	0	0
C.2.4.	Úhrada ztráty společnosti	0	0
C.2.5.	Přímé platby na vrub fondů	0	0
C.2.6.	Vyplacené dividendy nebo podíly na zisku včetně zaplacené srážkové daně	0	0
C.***	Čistý peněžní tok vztahující se k finanční činnosti	-5 581	93 677
F.	Čisté zvýšení resp. snížení peněžních prostředků	-37 146	-54 645
R.	Stav peněžních prostředků a ekvivalentů na konci účetního období	31 079	68 225

Příloha řádné účetní závěrky

za rok 2022 sestavené k rozvahovému dni 31. 12. 2022

Příloha k účetní závěrce byla sestavena podle § 39 vyhlášky č. 500/2002 Sb., kterou se provádějí některá ustanovení zákona č. 563/1991 Sb., o účetnictví, ve znění pozdějších předpisů, pro účetní jednotky, které jsou podnikateli účtujícími v soustavě podvojného účetnictví (dále jen vyhláška). Hodnotové údaje jsou uvedeny v tis. Kč, pokud není uvedeno jinak.

(a)

Informace o účetní jednotce

Obchodní firma:	Výstaviště České Budějovice a. s.
Sídlo firmy:	Husova tř. 523/30, České Budějovice 2, 370 05 České Budějovice
IČ:	60827475
Datum zápisu:	1. 1. 1994
Spisová značka:	B 626 vedená u Krajského soudu v Českých Budějovicích
Právní forma:	akciová společnost
Předmět podnikání:	Hostinská činnost Zámečnictví, nástrojařství Truhlářství, podlahářství Montáž, opravy, revize a zkoušky elektrických zařízení Silniční motorová doprava – nákladní vnitrostátní provozovaná vozidla o největší povolené hmotnosti do 3,5 tuny včetně Výroba, obchod a služby neuvedené v přílohách 1 až 3 živnostenského zákona

Název a sídlo účetní jednotky, která sestavuje konsolidovanou účetní závěrku nejvyšší skupiny účetních jednotek, ke které účetní jednotka jako konsolidovaná účetní jednotka patří:

Podpůrný a garanční rolnický a lesnický fond, a. s.
Sokolovská 394/17, 186 00 Praha 8 – Karlín, IČ 49241494
mateřská společnost

(b)

Informace o použitých obecných účetních zásadách a použitých účetních metodách

Účetní závěrka byla sestavena při respektování obecných účetních zásad bilanční kontinuity, stálosti metod a opatrnosti při oceňování aktiv a srovnatelnosti vykazovaných údajů tak, aby podávala věrný a poctivý obraz aktiv, závazků a jiných pasiv, výsledku hospodaření a finanční situace účetní jednotky. Účetní závěrka byla sestavena při použití předpokladu nepřetržitosti trvání účetní jednotky.

1. Způsob oceňování majetku a závazků

A. Dlouhodobý majetek

O dlouhodobém nehmotném majetku se účtuje od výše 80 tis. Kč. Dlouhodobý nehmotný majetek v ceně pořízení do 80 tis. Kč se účtuje na účet 518100 – Ostatní služby a vede se dále v podrozvahové evidenci.

O samostatných movitých věcech nebo souborech movitých věcí se účtuje od výše 80 tis. Kč.

Dlouhodobý majetek se oceňuje pořizovacími cenami. Dlouhodobý majetek vytvořený vlastní činností se oceňuje vlastními náklady. Součástí ocenění nejsou úroky.

Hmotný majetek, který má dobu použitelnosti delší než 1 rok a jeho cena je od 40 tis. Kč do 80 tis. Kč, je dle vnitřní směrnice účtován jako drobný dlouhodobý majetek a odepisuje se 36 měsíců.

Hmotný majetek s provozně technickou funkcí delší než 1 rok, s pořizovací cenou do 40 tis. Kč se účtuje do nákladů jako spotřeba 501200 – Spotřeba drobného majetku. Jeho stav je veden v operativní evidenci podrozvahového účtu 751, dle hmotně odpovědné osoby.

B. Zásoby

Zásoby se oceňují pořizovacími cenami, resp. cenami, která vyplývá z ocenění jejich úbytků cenou zjištěnou váženým aritmetickým průměrem z pořizovacích cen. Účtování pořízení a úbytku zásob se provádí podle způsobu „A“ dle ČÚS č. 015. Součástí pořizovací ceny zásob jsou též náklady související s jejich pořízením, zejména přeprava, provize, clo a pojistné. Součástí ocenění nejsou zejména úroky úvěrů a půjček poskytnutých na jejich pořízení. Z vnitropodnikových služeb souvisejících s pořizováním zásob nákupem a se zpracováním zásob se do pořizovací ceny zahrnuje pouze přepravné a vlastní náklady na zpracování materiálu.

Zásoby vytvořené vlastní činností jsou oceněny vlastními náklady na úrovni přímých nákladů podle plánových kalkulací.

C. Pohledávky

Pohledávky se oceňují při vzniku jmenovitou hodnotou, při nabytí za úplatou nebo vkladem pořizovací cenou. Součástí pořizovací ceny jsou přímé náklady s pořízením související, zejména náklady na znalecké ocenění nakupovaných pohledávek, odměny právníkům a provize.

D. Závazky

Závazky se oceňují při vzniku jmenovitou hodnotou, při převzetí pořizovací cenou.

2. Způsob stanovení úprav hodnot majetku (odpisy a opravné položky)

Opravné položky se vytvářejí pouze k účtům pohledávek na základě provedené inventarizace kromě případů, kdy tak stanoví zákon č. 593/1992 Sb., o rezervách. Pro zjištění základu daně z příjmů se tvoří další opravné položky.

A. Dlouhodobý majetek

Trvalé snížení se účtuje prostřednictvím opravek v návaznosti na aktualizaci odpisového plánu. Odpisování se provádí na základě odpisového plánu. Dlouhodobý nehmotný majetek se odepisuje od následujícího měsíce po měsíci, v němž došlo k uvedení majetku do užívání. Dlouhodobý hmotný majetek se odepisuje v měsíci zařazení do užívání. Doba odpisování je odvozena od předpokládané doby využitelnosti. Průběh odpisování je rovnoměrný.

U pavilonu Z byl v roce 2021 nastaven nový odpisový plán s 50letým rovnoměrným účetním odepisováním, z důvodu zásadního technického zhodnocení, které vysoce přesahovalo zůstatkovou hodnotu, přičemž daňové odpisy byly přerušeny od roku 2021 na 5 let.

Taktéž u pavilonu R2 byl v roce 2022 nastaven nový odpisový plán s 50letým rovnoměrným účetním odepisováním, z důvodu zásadního technického zhodnocení, které vysoce přesahovalo zůstatkovou hodnotu, přičemž daňové odpisy byly přerušeny od roku 2022 na 5 let.

V roce 2022 nebyla k dlouhodobému majetku vytvořena žádná opravná položka.

B. Zásoby

Opravné položky se tvoří v případech bezobrátkových popř. maloobrátkových zásob.

V roce 2022 nebyla k zásobám tvořena žádná opravná položka.

C. Pohledávky

Kromě případů, kdy tak stanoví zákon č. 593/1992 Sb., o rezervách pro zjištění základu daně z příjmů, se tvoří další opravné položky tak, aby souhrn opravných položek k pohledávkám činil u:

- pohledávek po splatnosti delší jak 365 dnů - 100%

Na základě individuálního posouzení (např. řádné plnění sjednaného splátkového kalendáře) lze stanovit opravné položky nižší než ve výše uvedeném režimu. U pohledávek sporných nebo pochybných se opravná položka tvoří bez ohledu na dobu po splatnosti.

V roce 2022 byly proúčtovány úpravy hodnot pohledávek ve výši -369 tis. Kč.

3. Způsob uplatnění při přepočtu údajů v cizích měnách na českou měnu

Způsob uplatnění při přepočtu údajů v cizích měnách na českou měnu (uplatnění směnných kursů vyhlášených Českou národní bankou jako běžných či stálých kursů s uvedením termínu jejich změn): denní kurz ČNB.

Na konci roku 2022 byl proveden přepočet pohledávek, závazků, bankovních účtů a hotovosti v cizí měně na Kč. Kursové rozdíly byly zaúčtovány do hospodářského výsledku roku 2022.

4. Způsob stanovení reálné hodnoty příslušného majetku a závazků

Z finančního majetku se oceňují reálnou hodnotou cenné papíry k obchodování a cenné papíry realizovatelné. Změny reálných hodnot cenných papírů k obchodování se účtují výsledkově. Změny reálných hodnot, popř. změny ocenění na základě ekvivalence (podíly v ovládaných a řízených osobách mohou být oceněny ekvivalencí), ostatních cenných papírů a majetkových účastí se účtují rozvahově.

5. Odchyly od použitých účetních metod a způsobu oceňování

Odchylné postupy od použitých účetních metod:

Zdůvodnění odchylného postupu:

Vliv odchyly na

- Majetek a závazky: 0
- Finanční situaci: 0
- Výsledek hospodaření: 0

(c)

Informace o použitém oceňovacím modelu a technice při ocenění reálnou hodnotou

1. Změna reálné hodnoty včetně změn v ocenění podílů ekvivalencí jednotlivých druhů finančního majetku a způsob jejich zaúčtování

Není relevantní

2. Deriváty – jejich rozsah, podstata, zajištění budoucích peněžních toků a způsob jejich zaúčtování

Není relevantní

3. Odůvodnění případné tvorby a výše opravné položky, pokud nebyl majetek oceněn reálnou hodnotou nebo ekvivalencí

Není relevantní

(d)

Pohledávky a dluhy se splatností delší než 5 let

Položka rozvahy	Částka	Splatnost	Opravná položka	Pozn.
C.I.2.	94 240	8 - 13 roků	0	Investiční úvěry

(e)

Pohledávky a dluhy kryté věcnými zárukami

Položka rozvahy	Částka	Splatnost	Povaha a forma záruky
C.I.2.	48 969	8 roků	Zástavní právo k nemovitému majetku, vlastní směnka společnosti ve prospěch NRB, a.s. (ČMZRB, a.s.)

(f)

Údaje o poskytnutých zálohách, závdavcích, zápůjčkách a úvěrech, úvěrech a ostatních plněních členům řídicích, kontrolních a správních orgánů

Zálohy, závdavky, zápůjčky nebo úvěry poskytnuté členům řídicích, kontrolních a správních orgánů			
Zálohy, závdavky, zápůjčky, úvěry	Úroková sazba	Splatnost	Zajištění
--	--	--	--
Ostatní bezplatné plnění členům řídicích, kontrolních a správních orgánů (v tis. Kč)			
Užívání 4 osobních vozidel	Užívání jiných věcí	Poskytování služeb účetní jednotkou	Platby důchodového pojištění
250	--	--	51

Informace o transakcích uzavřených se spřízněnou stranou, které nebyly uzavřeny za běžných tržních podmínek

1. Transakce typu nákup (z pohledu účetní jednotky) za celé účetní období

Spřízněná strana/vztah ÚJ ke spřízněné straně	Popis transakce, smlouvy, protiplnění, opatření – jejich výhody a nevýhody	Finanční objem bez DPH
Mateřská společnost	Smlouva o podnájmu automobilu	46

2. Transakce typu prodej (z pohledu účetní jednotky) za celé účetní období

Spřízněná strana/vztah ÚJ ke spřízněné straně	Popis transakce, smlouvy, protiplnění, opatření – jejich výhody a nevýhody	Finanční objem bez DPH (v tis. Kč)
Mateřská společnost	Komplexní expozice na výstavě Země Živitelka 2022	385

(g)
Výnosy a náklady mimořádné svým objemem a původem

Položka výkazu zisku a ztráty	Částka v tis. Kč	Povaha, původ a popis vzniku
VI. Výnosové úroky a podobné výnosy	1 372	- Vyšší výnosy z depozitních vkladů proti roku 2021 z důvodu růstu tuzemských úrokových sazeb
J.2 Nákladové úroky	514	- vyúčtované nákladové úroky z vyčerpané částky úvěrů
L.2 Daň z příjmů odložená	39	- Dopad zúčtování odložené daně

V roce 2022 bylo dosaženo výsledku hospodaření před zdaněním ve výši -7 905 tis. Kč.

Návrh na rozdělení HV bude představenstvem předložen ke schválení valné hromadě (jedinému akcionáři) s vyjádřením dozorčí rady.

(h)
Informace o jednotlivých položkách dlouhodobých aktiv

Počáteční a konečné zůstatky, přírůstky a úbytky dlouhodobých aktiv v roce 2022					
Položka dlouhodobých aktiv rozvahy		Počáteční zůstatek	Přírůstek	Úbytek	Konečný zůstatek
B.I.2.1.	Software	15 873	0	35	15 838
B.I.5.2	Nedokončený dl. nehm. majetek	0	389	0	389
B.II.1.1.	Pozemky	52 555	0	0	52 555
B.II.1.2.	Stavby	685 069	63 286	236	748 119
B.II.2.	Hmotné movité věci	38 816	2 811	490	41 137
B.II.5.1.	Poskytnuté zálohy na dl.hm.m.	4 176	-4 176	0	0
B.II.5.2.	Nedokončený dl. hm. majetek	31 621	50 218	66 096	15 743

Počáteční a konečné zůstatky, přírůstky a úbytky dlouhodobých aktiv v roce 2021					
Položka dlouhodobých aktiv rozvahy		Počáteční zůstatek	Přírůstek	Úbytek	Konečný zůstatek
B.I.2.1.	Software	15 565	484	176	15 873
B.I.5.2.	Nedokončený dl. nehm. majetek	442	43	485	0
B.II.1.1.	Pozemky	49 950	2 605	0	52 555
B.II.1.2.	Stavby	488 846	196 555	332	685 069
B.II.2.	Hmotné movité věci	38 927	3 211	3 322	38 816
B.II.5.1.	Poskytnuté zálohy na dl.hm.m.	0	4 176	0	4 176
B.II.5.2.	Nedokončený dl. hm. majetek	38 875	195 156	202 410	31 621

Počáteční a konečné zůstatky, zvýšení či snížení opravek dlouhodobých aktiv v roce 2022					
Položka korekce dlouhodobých aktiv rozvahy		Počáteční zůstatek	Snížení	Zvýšení	Konečný zůstatek
B.I.2.1.	Software	14 724	36	565	15 253
B.I.5.2.	Nedokončený dl. nehm. majetek	0	0	0	0
B.II.1.2.	Stavby	194 550	236	15 087	209 401
B.II.2.	Hmotné movité věci	30 262	490	2 522	32 294

Počáteční a konečné zůstatky, zvýšení či snížení opravek dlouhodobých aktiv v roce 2021					
Položka korekce dlouhodobých aktiv rozvahy		Počáteční zůstatek	Snížení	Zvýšení	Konečný zůstatek
B.I.2.1.	Software	13 538	176	1 362	14 724
B.I.5.2.	Nedokončený dl. nehm. majetek	0	0	0	0
B.II.1.2.	Stavby	183 063	332	11 819	194 550
B.II.2.	Hmotné movité věci	31 141	3 322	2 443	30 262

Výše úroků, o kterých bylo rozhodnuto, že jsou součástí ocenění dlouhodobého majetku			
Rok	Výše úroků	Rok	Výše úroků
2022	–	2021	–

(i)

Informace o jednotlivých položkách dlouhodobých pasiv

Počáteční a konečné zůstatky, přírůstky a úbytky dlouhodobých pasiv v roce 2022					
Položka dlouhodobých pasiv rozvahy		Počáteční zůstatek	Přírůstek	Úbytek	Konečný zůstatek
C.I.2.	Závazky k úvěrovým institucím	100 078	–	5 478	94 600
D.2.	Výnosy příštích období	22 911	223	2 703	20 431

(j)

Pohledávky, dluhy, podmíněné závazkové vztahy a poskytnuté záruky neuvedené v rozvaze

	Celková výše
Pohledávky neuvedené v rozvaze	0
Dluhy neuvedené v rozvaze	0
Podmíněné závazkové vztahy	0
Poskytnuté věcné záruky	0
Penzijní závazky	0
Závazky vůči účetním jednotkám v konsolidačním celku, neuvedené v rozvaze	0

Povaha a obchodní účel operací, které nejsou zahrnuty v rozvaze:

(k)

Průměrný přepočtený počet zaměstnanců v průběhu účetního období

	Celkem
Průměrný přepočtený počet zaměstnanců	34,3

(l)

Informace o nabytí vlastních akcií nebo podílů

Nabyté vlastní akcie a podíly v roce 2022			
Druh akcie nebo podílu	Jmenovitá hodnota	Počet ks	Jmenovitá hodnota celkem
--	--	--	--

(m)

Popis kompenzace vytvořené rezervy na daň z příjmů do výše uhrazených záloh na daň z příjmů

Uhrazené zálohy	Tvorba rezervy na daň z příjmů	Kompenzace do výše
--	--	--

(n)

Popis použití položky pasiv rozvahy A.IV.3. Jiný výsledek hospodaření minulých let

Popis skutečnosti	Částka
---	---

(o)

Popis významných událostí, které se staly mezi rozvahovým dnem a okamžikem sestavení účetní závěrky

--

(p)

Předpoklad nepřetržitosti pokračování činnosti účetní jednotky

Popis skutečností vyvolávající pochybnosti o schopnosti nepřetržitě pokračování činnosti účetní jednotky: ---
Rozsáhlý investiční rozvoj v posledních 2 letech společnosti byl plně kryt vlastními zdroji doplněný čerpanými investičními úvěry v roce 2021 v celkové výši 100 mil. Kč.
Na čerpání podpor (COVID) za vládní restrikce v činnosti v období 2021/11 - 2022/02 se po upřesnění podmínek v 1. Q 2022 nepodařilo dosáhnout. Kapitálová vybavenost i finanční stabilita pro další činnost společnosti je dostatečná.

(q)

Doplňující informace k Přehledu o peněžních tocích

1. Informace k položkám zahrnovaným do peněžních prostředků a peněžních ekvivalentů.

Peněžními prostředky v Přehledu o peněžních tocích se rozumí pokladni hotovost a peněžní prostředky na bankovních účtech. Jiné peněžní ekvivalenty účetní jednotka nepoužívá.

2. Informace ke změně uplatňované zásady včetně změny modelu, konstrukcí a obsahové náplni ukazatelů oproti předchozímu účetnímu období včetně pravděpodobných účinků.

Nedošlo k žádným změnám oproti předchozímu účetnímu období.

3. Kompenzace peněžních toků z provozní, investiční nebo finanční činnosti v Přehledu o peněžních tocích.

Účetní jednotka neprovádí v Přehledu o peněžních tocích kompenzaci peněžních toků.

4. Informace o vyplacených úrocích zahrnovaných do ocenění dlouhodobého majetku a vykázaných v oblasti investiční činnosti.

Není relevantní.

Datum sestavení účetní závěrky: 9. 2. 2022

Zpracovala:

Dana Vítková

Podpisový záznam statutárního orgánu účetní jednotky:

Místopředseda představenstva: Mgr. Ing. Zdeněk Volf
Člen představenstva: Ing. Petr Tureček

Zpráva představenstva společnosti o vztazích

**mezi ovládající osobou a osobou ovládanou a mezi ovládanou osobou
a osobami ovládanými stejnou ovládající osobou za rok 2022** (dále jen „Zpráva o vztazích“)
zpracovaná podle ustanovení § 82 zákona č. 90/2012 Sb. o obchodních společnostech a družstvech
(zákon o obchodních korporacích)

Oddíl I. Osoby tvořící holding

1. Ovládaná osoba

Výstaviště České Budějovice a.s.

IČO: 608 27 475

Spisová značka: B 626 vedená u Krajského soudu v Českých Budějovicích

Den zápisu: 1. ledna 1994

Sídlo: České Budějovice, Husova tř. 523/30, PSČ 370 05

dceřiná společnost

2. Ovládající osoba

Podpůrný a garanční rolnický a lesnický fond, a.s.

IČO: 492 41 494

Spisová značka: B 2130 vedená u Městského soudu v Praze

Den zápisu: 16. září 1993

Sídlo: Sokolovská 394/17, 186 00 Praha 8 - Karlín

mateřská společnost, vlastní 248 455 ks akcií - tj. 100 %

3. Propojené osoby

Českomoravská společnost chovatelů, a.s.

IČO: 261 62 539

Spisová značka: B 6442 vedená u Městského soudu v Praze

Den zápisu: 9. března 2000

Sídlo: Benešovská 123, 252 09 Hradištko

přidružená společnost Podpůrný a garanční rolnický a lesnický fond, a.s. s podstatným vlivem

Oddíl II. Rozhodné období

Tato zpráva je zpracovávána za poslední účetní období, tj. za období od 1. ledna 2022 do 31. prosince 2022.

Oddíl III. Úloha ovládané osoby

Ovládaná osoba je jednou z osob ovládaných Ovládající osobou bez zvláštní role či úlohy ve struktuře vztahů mezi Propojenými osobami.

Oddíl IV. Způsob a prostředky ovládaní

Ovládaní ovládané osoby se děje prostřednictvím výkonu akcionářských práv ovládající osoby jakožto jediného akcionáře, který vykonává působnost valné hromady společnosti.

K datu 31. 12. 2022 není žádný člen představenstva ovládané osoby zástupcem ovládající osoby.

Oddíl V.
Smlouvy a dohody uzavřené mezi osobami holdingu

V hodnoceném období byly mezi ovládající a ovládanou osobou uzavřeny níže uvedené smlouvy:

Smlouva o zajištění komplexní expozice na výstavě Země živitelka uzavřená dne 6. 6. 2022

Smlouva o podnájmu automobilu uzavřená dne 28. 6. 2022.

Mezi ovládanou osobou a propojenými osobami nebyly uzavřeny žádné smlouvy ani nebyly učiněny v zájmu těchto osob jiné právní úkony nebo opatření.

O právních úkonech nebo uzavřených smlouvách mezi ovládající osobou a propojenými osobami nemá představenstvo ovládané osoby žádné informace.

Oddíl VI.
Opatření

Z důvodu výše uvedených skutečností nevznikla ovládané osobě vlivem chování nebo jednání ovládající osoby žádná újma.

Oddíl VII.
Závěr

Tato zpráva byla projednána představenstvem společnosti Výstaviště České Budějovice a.s. dne 28. 2. 2023 a bude předložena k přezkoumání dozorčí radě společnosti a auditorovi, který provádí kontrolu řádné účetní závěrky. Vzhledem k tomu, že ovládaná osoba je ze zákona povinna zpracovávat výroční zprávu, stane se tato zpráva její nedílnou součástí a spolu s ní bude uložena do Sbírky listin vedené Krajským soudem v Českých Budějovicích.

V Českých Budějovicích dne 28. 2. 2023

Za představenstvo Výstaviště České Budějovice a.s.

Mgr. Ing. Zdeněk Volf
místopředseda představenstva

Ing. Petr Tureček
člen představenstva



ATLAS AUDIT s.r.o.
K Bílému vrchu 1717, 250 88 Čelákovice

ZPRÁVA NEZÁVISLÉHO AUDITORA za období od 01. 01. 2022 do 31. 12. 2022

Akcionáři společnosti **Výstaviště České Budějovice a.s.**

Sídlo: Husova tř. 523/30, České Budějovice 2, 370 05 České Budějovice

IČO: 608 27 475

Výrok auditora

Provedli jsme audit přiložené účetní závěrky společnosti **Výstaviště České Budějovice a.s.** (dále také „Společnost“) sestavené na základě českých účetních předpisů, která se skládá z rozvahy k 31. 12. 2022, výkazu zisku a ztráty, přehledu o změnách vlastního kapitálu a přehledu o peněžních tocích za rok končící 31. 12. 2022 a přílohy této účetní závěrky, která obsahuje popis použitých podstatných účetních metod a další vysvětlující informace. Údaje o Společnosti jsou uvedeny v bodě (a) Informace o účetní jednotce přílohy této účetní závěrky.

Podle našeho názoru účetní závěrka podává věrný a poctivý obraz aktiv a pasiv společnosti Výstaviště České Budějovice k 31. 12. 2022 a nákladů a výnosů a výsledku jejího hospodaření a peněžních toků za rok končící 31. 12. 2022 v souladu s českými účetními předpisy.

Základ pro výrok

Audit jsme provedli v souladu se zákonem o auditorech a standardy Komory auditorů České republiky pro audit, kterými jsou mezinárodní standardy pro audit (ISA), případně doplněné a upravené souvisejícími aplikačními doložkami. Naše odpovědnost stanovená těmito předpisy je podrobněji popsána v oddílu Odpovědnost auditora za audit účetní závěrky. V souladu se zákonem o auditorech a Etickým kodexem přijatým Komorou auditorů České republiky jsme na Společnosti nezávislí a splnili jsme i další etické povinnosti vyplývající z uvedených předpisů. Domníváme se, že důkazní informace, které jsme shromáždili, poskytují dostatečný a vhodný základ pro vyjádření výroku.

Ostatní informace uvedené ve výroční zprávě

Ostatními informacemi jsou v souladu s § 2 písm. b) zákona o auditorech informace uvedené ve výroční zprávě mimo účetní závěrku a naši zprávu auditora. Za ostatní informace odpovídá představenstvo a dozorčí rada Společnosti.

Náš výrok k účetní závěrce se k ostatním informacím nevztahuje.



ATLAS AUDIT s.r.o.
K Bílému vrchu 1717, 250 88 Čelákovice

Přesto je však součástí našich povinností souvisejících s auditem účetní závěrky seznámení se s ostatními informacemi a posouzení, zda ostatní informace nejsou ve významném (materiálním) nesouladu s účetní závěrkou či s našimi znalostmi o účetní jednotce získanými během provádění auditu, nebo zda se jinak tyto informace nejeví jako významně (materiálně) nesprávné.

Také posuzujeme, zda ostatní informace byly ve všech významných (materiálních) ohledech vypracovány v souladu s příslušnými právními předpisy. Tímto posouzením se rozumí, zda ostatní informace splňují požadavky právních předpisů na formální náležitosti a postup vypracování ostatních informací v kontextu významnosti (materiality), tj. zda případné nedodržení uvedených požadavků by bylo způsobitelné ovlivnit úsudek činěný na základě ostatních informací.

Na základě provedených postupů, do míry, jež dokážeme posoudit, uvádíme, že

- ostatní informace, které popisují skutečnosti, jež jsou též předmětem zobrazení v účetní závěrce, jsou ve všech významných (materiálních) ohledech v souladu s účetní závěrkou a
- ostatní informace byly vypracovány v souladu s právními předpisy.

Dále jsme povinni uvést, zda na základě poznatků a povědomí o Společnosti, k nimž jsme dospěli při provádění auditu, ostatní informace neobsahují významné (materiální) věcné nesprávnosti. **V rámci uvedených postupů jsme v obdržení ostatních informací žádné významné (materiální) věcné nesprávnosti nezjistili.**

Odpovědnost představenstva a dozorčí rady Společnosti za účetní závěrku

Představenstvo Společnosti odpovídá za sestavení účetní závěrky podávající věrný a poctivý obraz v souladu s českými účetními předpisy, a za takový vnitřní kontrolní systém, který považuje za nezbytný pro sestavení účetní závěrky tak, aby neobsahovala významné (materiální) nesprávnosti způsobené podvodem nebo chybou.

Při sestavování účetní závěrky je představenstvo Společnosti povinno posoudit, zda je Společnost schopna nepřetržitě trvat, a pokud je to relevantní, popsat v příloze účetní závěrky záležitosti týkající se jejího nepřetržitého trvání a použití předpokladu nepřetržitého trvání při sestavení účetní závěrky, s výjimkou případů, kdy představenstvo plánuje zrušení Společnosti nebo ukončení její činnosti, resp. kdy nemá jinou reálnou možnost než tak učinit.

Za dohled nad procesem účetního výkaznictví ve Společnosti odpovídá dozorčí rada.

Odpovědnost auditora za audit účetní závěrky

Naším cílem je získat přiměřenou jistotu, že účetní závěrka jako celek neobsahuje významnou (materiální) nesprávnost způsobenou podvodem nebo chybou a vydat zprávu auditora obsahující náš výrok. Přiměřená míra jistoty je velká míra jistoty, nicméně není zárukou, že audit provedený v souladu s výše uvedenými předpisy ve všech případech v účetní závěrce odhalí případnou existující významnou (materiální) nesprávnost. Nesprávnosti mohou vznikat



ATLAS AUDIT s.r.o.

K Bílému vrchu 1717, 250 88 Čelákovice

v důsledku podvodů nebo chyb a považují se za významné (materiální), pokud lze reálně předpokládat, že by jednotlivě nebo v souhrnu mohly ovlivnit ekonomická rozhodnutí, která uživatelé účetní závěrky na jejím základě přijmou.

Při provádění auditu v souladu s výše uvedenými předpisy je naší povinností uplatňovat během celého auditu odborný úsudek a zachovávat profesní skepticismus. Dále je naší povinností:

- Identifikovat a vyhodnotit rizika významné (materiální) nesprávnosti účetní závěrky způsobené podvodem nebo chybou, navrhnout a provést auditorské postupy reagující na tato rizika a získat dostatečné a vhodné důkazní informace, abychom na jejich základě mohli vyjádřit výrok. Riziko, že neodhalíme významnou (materiální) nesprávnost, k níž došlo v důsledku podvodu, je větší než riziko neodhalení významné (materiální) nesprávnosti způsobené chybou, protože součástí podvodu mohou být tajné dohody (koluze), falšování, úmyslná opomenutí, nepravdivá prohlášení nebo obcházení vnitřních kontrol.
- Seznámit se s vnitřním kontrolním systémem Společnosti relevantním pro audit v takovém rozsahu, abychom mohli navrhnout auditorské postupy vhodné s ohledem na dané okolnosti, nikoli abychom mohli vyjádřit názor na účinnost jejího vnitřního kontrolního systému.
- Posoudit vhodnost použitých účetních pravidel, přiměřenost provedených účetních odhadů a informace, které v této souvislosti představenstvo Společnosti uvedlo v příloze účetní závěrky.
- Posoudit vhodnost použití předpokladu nepřetržitého trvání při sestavení účetní závěrky představenstvem a to, zda s ohledem na shromážděné důkazní informace existuje významná (materiální) nejistota vyplývající z událostí nebo podmínek, které mohou významně zpochybnit schopnost Společnosti nepřetržitě trvat. Jestliže dojdeme k závěru, že taková významná (materiální) nejistota existuje, je naší povinností upozornit v naší zprávě na informace uvedené v této souvislosti v příloze účetní závěrky, a pokud tyto informace nejsou dostatečné, vyjádřit modifikovaný výrok. Naše závěry týkající se schopnosti Společnosti nepřetržitě trvat vycházejí z důkazních informací, které jsme získali do data naší zprávy. Nicméně budoucí události nebo podmínky mohou vést k tomu, že Společnost ztratí schopnost nepřetržitě trvat.
- Vyhodnotit celkovou prezentaci, členění a obsah účetní závěrky, včetně přílohy, a dále to, zda účetní závěrka zobrazuje podkladové transakce a události způsobem, který vede k věrnému zobrazení.



ATLAS AUDIT s.r.o.
K Bílému vrchu 1717, 250 88 Čelákovice

Naší povinností je informovat představenstvo a dozorčí radu mimo jiné o plánovaném rozsahu a načasování auditu a o významných zjištěních, která jsme v jeho průběhu učinili, včetně zjištěných významných nedostatků ve vnitřním kontrolním systému.

Obchodní jméno a číslo oprávnění auditora

ATLAS AUDIT s.r.o.
K Bílému vrchu 1717, 250 88 Čelákovice
Číslo auditorského oprávnění 300

Ing. Tomáš Bartoš
Číslo auditorského oprávnění 1122

V Čelákovících, dne 08. 03. 2023



Zpráva o činnosti dozorčí rady společnosti Výstaviště České Budějovice a.s. za rok 2022

1. Úvod

Dozorčí rada společnosti Výstaviště České Budějovice a.s. (dále též jen „Společnost“) tímto předkládá jedinému akcionáři, tj. společnosti Podpůrný a garanční rolnický a lesnický fond, a.s., v působnosti valné hromady, který bude rozhodovat o schválení účetní závěrky za rok 2022, tuto zprávu o činnosti dozorčí rady za období 1. 1. 2022 až 31. 12. 2022.

2. Jednání dozorčí rady

V období od 1. 1. 2022 do 31. 12. 2022 se uskutečnilo celkem 6 zasedání dozorčí rady, a to ve dnech 25. 2., 6. 4., 16. 5., 20. 7., 6. 10., 15. 12.

3. Složení dozorčí rady

Dozorčí rada měla k 1. 1. 2022 tři členy.

Dne 9. 3. 2022 byl zvolen do funkce člena dozorčí rady Jiří Netík.

Dne 4. 4. 2022 byl z funkce člena dozorčí rady odvolán Mgr. Jaroslav Janáček.

Dne 13. 4. 2022 byl z funkce člena dozorčí rady odvolán Ing. Jiří Pondělíček a jmenováni do funkce člena dozorčí rady doc. Dr. Ing. Josef Kučera, Mgr. Michal Janků a Barbora Kadlicová.

Dne 16. 5. 2022 byl člen dozorčí rady Jiří Netík zvolen její předsedou a Barbora Kadlicová její místopředsedkyní.

Ke dni 24. 7. 2022 zanikl na základě skončení funkčního období výkon funkce člena dozorčí rady a zároveň i členství v dozorčí radě Ing. Petru Jílkovi.

K 31. 12. 2022 tak dozorčí rada pracovala v následujícím složení:

Jiří Netík, předseda dozorčí rady

Barbora Kadlicová, místopředsedkyně dozorčí rady

doc. Dr. Ing. Josef Kučera, člen dozorčí rady

Ing. Michal Janků, člen dozorčí rady

Dne 7. 3. 2023 byl zvolen do funkce člena dozorčí rady Mgr. Šimon Heller.

Ke dni projednání této zprávy dozorčí radou tak má dozorčí rada následující složení:

Jiří Netík, předseda dozorčí rady

Barbora Kadlicová, místopředsedkyně dozorčí rady

doc. Dr. Ing. Josef Kučera, člen dozorčí rady

Ing. Michal Janků, člen dozorčí rady

Mgr. Šimon Heller, člen dozorčí rady

4. Kontrolní činnost dozorčí rady

Dozorčí rada jako kontrolní orgán Společnosti dohlížela v období roku 2022 výkon působnosti představenstva a uskutečňování podnikatelské činnosti společnosti. Dozorčí rada za tím účelem vyžadovala od představenstva předkládat pravidelně zprávy o činnosti a hospodaření společnosti, o právních sporech a dalších okolnostech, které by mohly mít vliv na činnost společnosti. Společnost poskytovala dozorčí radě dle jejího povědomí včasné a úplné informace nezbytné pro kontrolní činnost dozorčí rady.

Na svých zasedáních pravidelně dozorčí rada projednává zejména následující oblasti: Výsledky hospodaření, výsledky výstav, mimovýstavních akcí a trvalých pronájmů, investice a opravy, správy a vymáhání pohledávek a další informace o činnosti představenstva a společnosti.

V roce 2022 se dozorčí rada zabývala mimo jiné následujícími materiály/tématy:

- Výroční zpráva společnosti za rok 2021, Účetní závěrka k 31. 12. 2021, Zpráva o vztazích mezi propojenými osobami za rok 2021
- Návrh na rozdělení zisku za rok 2021
- Návrh finančního a obchodního plánu na rok 2022
- Návrh ukazatelů pro hodnocení představenstva pro rok 2022
- Organizační změny společnosti
- Zprávu z průběžného auditu společnosti 2022

Stanovisko dozorčí rady Společnosti ke Zprávě představenstva Společnosti o vztazích mezi ovládající osobou a osobou ovládanou a mezi ovládanou osobou a osobami ovládanými stejnou ovládající osobou („Zpráva o vztazích“) za účetní období kalendářního roku 2022.

Dozorčí rada na svém jednání dne 29. 3. 2023 přezkoumala ve smyslu § 82, odst. 1 zákona č. 92/2012 Sb., o obchodních společnostech a družstvech („zákon o obchodních korporacích“) Zprávu představenstva společnosti o vztazích mezi ovládající osobou a osobou ovládanou a osobami ovládanými stejnou ovládající osobou za rok 2022 a neshledala ve zprávě o vztazích zjevných nesprávností či závažných okolností negativně ovlivňujících společnost. Dozorčí rada Společnosti souhlasí, dle jí dostupných informací, se závěrem představenstva Společnosti, že v rozhodném období nevznikla Společnosti v důsledku uzavření smluv mezi Společností a ostatními osobami ze skupiny, jejíž součástí je i Společnost, jiných jednání či opatření, která byla v zájmu nebo na popud těchto osob uskutečněna Společností, ani plnění či protiplnění ze strany Společnosti, žádná újma.

Na zasedání dozorčí rady dne 29. 3. 2023 byla mj. schválena následující usnesení:

Dozorčí rada Výstaviště České Budějovice a.s.

- **přezkoumala** řádnou účetní závěrku společnosti k 31. 12. 2022 a výroční zprávu společnosti za rok 2022 a s přihlédnutím ke zprávě auditora účetní jednotky ze dne 8. 3. 2023 **doporučuje** jedinému akcionáři v působnosti valné hromady jejich **schválení**;
- **přezkoumala** návrh představenstva na rozdělení hospodářského výsledku za rok 2022 a **doporučuje** jedinému akcionáři v působnosti valné hromady, aby hospodářský výsledek za běžné účetní období roku 2022, kterým je ztráta ve výši - 7 943 860,12 Kč, byla uhrazena z nerozděleného zisku minulých let.

Na základě výkonu své pravidelné kontrolní činnosti dozorčí rada konstatuje, že situace ve společnosti je stabilní a v rámci výkonu své působnosti nezjistila v činnosti představenstva společnosti žádné významné nedostatky.

Tato zpráva byla dozorčí radou společnosti schválena na zasedání dozorčí rady dne 29. 3. 2023.

Jiří Netík
předseda dozorčí rady
Výstaviště České Budějovice a.s.



#vystavistecb #vcb
www.vcb.cz | www.zemezivitelka.cz