

21

B 626

VÝROČNÍ ZPRÁVA

VÝSTAVIŠTĚ České Budějovice a.s. za rok 2003

OBSAH VÝROČNÍ ZPRÁVY ZA ROK 2003

1. Základní údaje o akciové společnosti
2. Profil společnosti.
3. Historie společnosti (významné události)
4. Úvodní slovo předsedkyně představenstva
5. Statutární a dozorčí orgány společnosti
6. Schéma řízení a management společnosti
7. Údaje o základním kapitálu
 - vlastnická struktura
 - údaje o cenných papírech
8. Zpráva vedení společnosti o činnosti a hospodaření
 - Základní činnosti
 - Výstavní akce v areálu výstaviště
 - Externí realizace
 - Reklamní služby
 - Investice a údržba
 - Pracovníci a mzdy
 - Finanční část
 - Přehled vybraných ukazatelů v časové řadě 1999 – 2003
 - Komentář k ekonomickým výsledkům
 - Rozvaha
 - Výkaz zisků a ztrát
 - Návrh na vypořádání hospodářského výsledku
9. Vyjádření dozorčí rady
10. Zpráva a výrok nezávislého auditora
11. Závěr
12. Zpráva o vztazích mezi ovládanou a ovládající osobou ověřená auditorem
13. Údaje o osobách odpovědných za ověření účetní závěrky
14. Zpráva nezávislého auditora o ověření výroční zprávy

1. ZÁKLADNÍ ÚDAJE O AKCIOVÉ SPOLEČNOSTI

Datum vzniku:	1. 1. 1994
Obchodní jméno:	VÝSTAVIŠTĚ České Budějovice a.s.
Sídlo:	České Budějovice, Husova 523, PSČ 370 21
IČ:	60827475
Právní forma:	akciová společnost
Právní řád:	Česká republika

Akciová společnost byla založena na dobu neurčitou podle § 172 obchodního zákoníku a jediným jejím zakladatelem je Pozemkový fond ČR se sídlem v Praze. O založení společnosti bylo rozhodnuto v zakladatelské listině ve formě notářského zápisu ze dne 17. 11. 1993. Akciová společnost je zapsána dnem 1. 4. 1994 v obchodním rejstříku vedeném Krajským soudem v Českých Budějovicích, oddíl B, vložka 626. Dle výpisu z obchodního rejstříku a dle čl. 3 platných stanov je předmět podnikání definován takto:

- realizace výstav a jejich organizační zajištění
- aranžérské práce
- hostinská činnost
- zámečnictví
- sítotisk
- montáž, oprava a údržba vyhrazených elektrických zařízení
- truhlářství
- koupě zboží za účelem jeho dalšího prodeje a prodej
- pronajímání ploch
- silniční motorová doprava
- pronájem průmyslového zboží
- zprostředkovatelská činnost v oblasti propagace a reklamy
- provozování parkovišť

Místo, na kterém jsou k nahlédnutí veškeré dokumenty a materiály uváděné ve výroční zprávě: v sídle společnosti.

2. PROFIL SPOLEČNOSTI

Akciová společnost VÝSTAVIŠTĚ České Budějovice patří již po řadu let mezi přední organizátory výstav a veletrhů v České republice. Organizátorská a realizační činnost v oblasti výstavnictví a poskytování reklamních služeb tvoří hlavní náplň práce společnosti.

Největší devizou je vlastnictví výstavního areálu o rozloze 35 ha situovaného v blízkosti centra Českých Budějovic při mezinárodní komunikaci E 55.

Součástí lesoparkového výstavního areálu je 30 výstavních pavilonů, z toho 11 vytápěných o celkové výstavní ploše cca 4 000 m² a 19 nevytápěných pavilonů s výstavní plochou cca 9 000 m². Velká část volných výstavních ploch o rozloze 19 785 m² je upravena zatravněvacími tvárnici, štěrkovými plochami a zámkovou dlažbou. Zbývající volné plochy jsou zatravněné, zčásti odvodněné.

Organizování veletrhů a výstav, realizace externích zakázek, nabídka komplexních reklamních služeb klientům v jihočeském regionu, v České republice i dalších zemích Evropy jsou základní nosné programy akciové společnosti, jejímž posláním je jednak tyto aktivity nadále rozšiřovat a zkvalitňovat a zároveň svojí činností napomáhat rozvoji výstavnictví v České republice a upevňovat si v něm své přední postavení.

3. HISTORIE SPOLEČNOSTI

Výstavnictví má v jihočeském regionu bohatou tradici, jejíž kořeny sahají až do poloviny minulého století. Již v roce 1848 probíhaly v Českých Budějovicích výroční trhy organizované čtyřikrát ročně.

Současná činnost akciové společnosti navazuje na akce pořádané od roku 1960 jako regionální zemědělské výstavy. V té době byl areál spravován Parkem kultury a oddechu České Budějovice. Od roku 1972 byl znám pod názvem „Zemědělské výstaviště – Park kultury a oddechu České Budějovice“ a následně byl název změněn na „Celostátní zemědělská výstava Země živitelka České Budějovice“. V roce 1981 přešel výstavní areál pod správu Ministerstva zemědělství a výživy ČR s názvem „Výstavnictví zemědělství a výživy České Budějovice“ – příspěvková organizace, jejíž název byl 1. 3. 1991 změněn na „Park Centrum – propagační a tisková služba MZe ČR“.

K 1. 1. 1994 došlo v souladu s privatizačním projektem ke vzniku Park Centra, a.s.. V roce 1997 byl přijat nový název společnosti – „Výstaviště České Budějovice a.s.“ a nové logo.

V roce 1999 akciová společnost výrazně posílila svoji image získáním certifikátu ČSN EN ISO 9001.

Z pohledu krátkodobé historie došlo k nejvýraznějšímu nárůstu výstavních aktivit po roce 1990. Díky promyšlené strategii se podařilo v průběhu uplynulých let vytvořit solidní základy prosperity celé řady výstavních akcí a upevnit tak pozici českobudějovického výstaviště mezi veletržními správami a výstavišti a zaujmout druhé místo v celé České republice.

Jestliže počátkem devadesátých let organizovala naše společnost jednu výstavní akci, dokázala v průběhu desetiletí uvést na trh celou řadu nových výstavních akcí.

Kromě toho byl areál využíván k dalším aktivitám v rámci pronájmu a aktivní obchodní spoluúčasti.

Poskytování služeb v oblasti reklamní činnosti přispělo k intenzivnějšímu využití stávajících výrobních kapacit i lidských zdrojů.

V roce 2002 byla ekonomika firmy silně poznamenána srpnovými povodněmi, které zasáhly celý 35 ha výstavní areál se všemi objekty. Výše vody dosahovala v době kulminace 1,5 až 3,1 m.

Se vzniklou škodou na majetku se akciová společnost vypořádala dobře, se ztrátou z výstavy ZEMĚ ŽIVITELKA se bude potýkat řadu let.

V zájmu překonání všech obtíží je pro Výstaviště České Budějovice a.s. na prvním místě stále zlepšování ekonomické bilance, investování do areálu směřující ke stále širšímu využívání vlastního výstavního areálu, k prodloužení výstavní sezóny a zkvalitňování poskytovaných služeb.

4. ÚVODNÍ SLOVO PŘEDSEDKYNĚ PŘEDSTAVENSTVA

Vážení akcionáři, dámy a pánové,

dovolte, abych Vás úvodem informovala o nejvýznamnějších událostech, které v uplynulém roce zasáhly do života akciové společnosti a zásadním způsobem ovlivnily její hospodářské výsledky.

Hodnocené období patřilo mezi složité, neboť ještě celý uplynulý rok jsme se potýkali s odstraňováním škod po povodních. V roce 2003 lze i nadále hovořit o stagnaci výstavního průmyslu a silném konkurenčním prostředí. Naší společnosti se i za těchto podmínek podařilo zrealizovat všechny naplánované výstavní akce roku 2003. Uskutečnily se výstavy: Mobil salon, Obchodní a prezentační dny reklamy, Hobby, Slavnosti piva, 30. ročník Země živitelka, Vzdělání a řemeslo, Dítě a jeho svět, Hobby podzim, Prezentační výstava středních škol, Móda show a Adventní trhy.

Je možno konstatovat, že výstavní sezóna byla úspěšná. Na velmi vysoké úrovni proběhla stěžejní akce Země živitelka a ve srovnání s rokem 2001 byl zaznamenán nárůst v počtu návštěvníků, vystavovatelů a prodané výstavní plochy.

Příznivé ekonomické výsledky přinesl rozvíjející se útvar propagace a marketingu, který dosáhl ve srovnání s předchozími roky výrazný nárůst tržeb za prodej reklamních ploch. Nedařilo se však v oblasti externích realizací a reklamních služeb. Zde byl zaznamenán pokles v důsledku dlouhodobých personálních problémů.

Celkově akciová společnost splnila všechny plánované ukazatele. Vykázala překročení jak v ukazateli výnosy, tak úsporu v nákladech. Za období od roku 1996 dosáhla nejvyšší produktivity práce vyjádřené ve výkonech, a to 1 090 000,- Kč na 1 pracovníka.

V roce 2003 činil zisk akciové společnosti 29 946 000,- Kč. Tento mimořádně vysoký zisk byl zčásti způsoben i pojistným plněním za povodňové škody. Po vyloučení tohoto vlivu byl zisk vykázán v objemu 7 637 000,- Kč.

Rok 2003 byl ve znamení rozsáhlých akcí investičního i provozního charakteru vyvolaných především povodněmi. Celkově bylo vynaloženo na investice 22 951 000,- Kč. Byla provedena první etapa rekonstrukce pavilonu Z1, rekonstrukce letního amfiteátru, pavilonu E5, bylo pořízeno vybavení kuchyně a technologických zařízení trafostanic a nově vybudovány zpevněné plochy v Pivovarské zahradě. Z provozních nákladů bylo do oprav objektů, zařízení i ploch vloženo celkem 29 892 000,- Kč. Opravy a rekonstrukce provedené ve výstavním areálu v krátkém časovém období jsou vnímány obchodními partnery i širokou veřejností velmi pozitivně.

Těchto výsledků bylo dosaženo díky úsilí i kreativitě všech pracovníků, jejichž počet – 84 osob – byl v roce 2003 ve srovnání s uplynulými deseti lety nejnižší.

Výsledky auditu za rok 2003 prováděného firmou AMASIA EXPO Praha opět potvrdily, že Výstaviště České Budějovice a.s. má i po přestálých povodních stabilizovanou pozici mezi výstavními firmami v ČR, neboť v roce 2003 obhájila druhé místo v České republice za BVV Brno ve sledovaných ukazatelích, charakterizujících výstavní činnost.

Rok 2003 byl pro a.s. úspěšný i z hlediska udržování zavedeného systému řízení jakosti, který byl završen v dubnu recertifikačním auditem dle norem ČSN EN ISO 9001.

Chtěla bych ujistit akcionáře, že statutární orgány i management společnosti vynaloží veškeré úsilí k dosažení dalšího rozvoje a ekonomické prosperity firmy, k posílení image a udržení jejího dobrého jména na trhu.

Ing. Marcela PAYEROVÁ
předsedkyně představenstva

5. STATUTÁRNÍ A DOZORČÍ ORGÁNY SPOLEČNOSTI

PŘEDSTAVENSTVO SPOLEČNOSTI

Ing. Marcela PAYEROVÁ, předseda představenstva

rodné číslo: 515129/083

bydliště: Šeříková 3, 370 08 České Budějovice

Ing. Dagmar VOLKOVÁ, CSc., místopředseda představenstva

rodné číslo: 505825/231

bydliště: Kosatcová 48, 106 00 Praha 10

Ing. Martin KOSOBUD, člen představenstva

rodné číslo: 680429/1989

bydliště: Srubec 372, 370 06 České Budějovice

Ing. Pavel DLOUHÝ, člen představenstva

rodné číslo: 530705/349

bydliště: Na vyhlídce 724, 373 41 Hluboká nad Vltavou

Ing. Hana HRICOVÁ, člen představenstva

rodné číslo: 695614/1357

bydliště: Skuherského 7, 370 04 České Budějovice

DOZORČÍ RADA

Ing. Robert PLAVEC, předseda dozorčí rady

rodné číslo: 670219/1056

bydliště: Klatovská 314, 260 01 Příbram V

RNDr. Lubomír NETOLICKÝ, místopředseda dozorčí rady

rodné číslo: 570504/0803

bydliště: Sýkovecká 147/19, 118 00 Praha 9

Ing. Michaela KRIŠTŮFKOVÁ, člen dozorčí rady

rodné číslo: 555218/1283

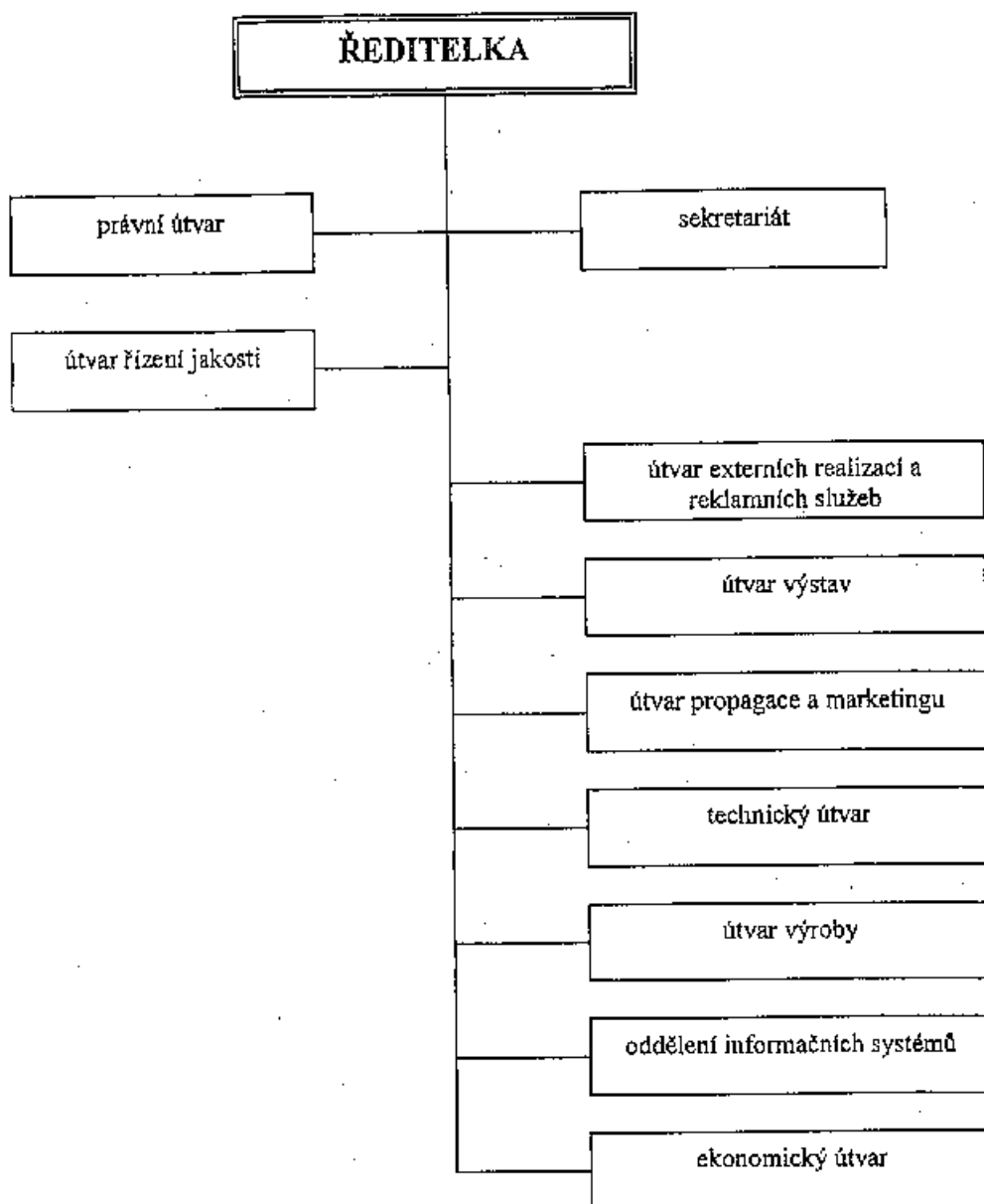
bydliště: Vodňanská 15, 370 11 České Budějovice

Odměny vyplacené statutárním orgánům v roce 2003:

1 294 tis. Kč.

Kromě této odměny uhradila a.s. ve sledovaném roce pojištění z odpovědnosti všech členů statutárních orgánů ve výši 118 tis. Kč. Dividendy ani tantiemy nebyly vypláceny, rovněž nebylo poskytnuto žádné ručení majetkem a.s., ani žádné úvěry a půjčky.

6. SCHÉMA ŘÍZENÍ A MANAGEMENT SPOLEČNOSTI



MANAGEMENT SPOLEČNOSTI

Ing. Marcela PAYEROVÁ
Ing. Michaela KRIŠTŮFKOVÁ
Ing. Ludmila MLYNÁŘOVÁ
Ing. Vladimír BULDRA
Marek KUBEŠ

Ing. Lenka CHRÁSTOVÁ
Ing. Pavel TVRDÍK
Bohuslav HOTÁREK

ředitelka společnosti
vedoucí útvaru výstav
vedoucí ekonomického útvaru
vedoucí útvaru řízení jakosti
vedoucí útvaru externích realizací
a reklamních služeb
ved. útvaru propagace a marketingu
vedoucí technického útvaru
vedoucí útvaru výroby

7. ÚDAJE O ZÁKLADNÍM KAPITÁLU

Výše upsaného základního kapitálu činí 248 455 000,- Kč a je zcela splácen. Základní kapitál je rozložen na 248 455 ks akcií o jmenovité hodnotě po 1 000,- Kč. Všechny akcie znějí na majitele, jsou v zaknihované podobě a jsou registrované. Společnost nevydala žádné cenné papíry, které opravňují k uplatnění práva na výměnu za jiné účastnické cenné papíry nebo na přednostní úpis jiných účastnických cenných papírů.

Vlastnická struktura

Společnost ve smyslu ustanovení § 66a obchodního zákoníku je společností s většinovým společníkem a je osobou ovládanou. Ovládajícími osobami jsou Podpůrný a garanční rolnický a lesnický fond a.s., Biskupský dvůr 2095/8, Praha 1, IČO 49241494 – vlastní celkem 218 240 ks akcií, tj. 87,84 %.

Počet vlastních akcií:	0
Počet akcií v majetku členů představenstva:	0
Počet akcií v majetku členů dozorčí rady:	0
Počet akcií ve vlastnictví zaměstnanců:	15

Fyzické osoby vlastní 29 988 ks akcií, na které připadá 29 988 000 Kč základního kapitálu, to je 12,07 % z celkového základního kapitálu společnosti. Ostatní právnické osoby vlastní 227 akcií (0,09 % z celkového kapitálu). Jedná se o údaje z výpisu z registru emitenta ze Střediska cenných papírů v průběhu roku 2003, které má emitent k dispozici.

Rozsah hlasovacích práv je spojen s vlastnictvím akcií. Jedna akcie představuje 1 hlas. Práva a povinnosti akcionáře se řídí obecně závaznými právními předpisy a stanovami společnosti. Svá práva uplatňují akcionáři především prostřednictvím valné hromady.

Informace o majetkových účastech společnosti:

Akciová společnost nemá žádné podíly v jiných společnostech.

Údaje o cenných papírech

Základní kapitál	248 455 tis. Kč
Vlastní kapitál	287 958 tis. Kč
Od doby založení akciové společnosti nedošlo ke změnám základního kapitálu.	
Druh cenného papíru	kmenové
Forma	akcie na majitele
Podoba	zaknihovaná
Počet kusů	248 455 ks
Připojené kupóny	ne
ISIN	CZ 000 907 2658
Jmenovitá hodnota 1 akcie	1 000,- Kč
Celkový objem emise	248 455 tis. Kč
Hodnota vlastního kapitálu na 1 akcii	1 158,99 Kč

Na základě rozhodnutí Komise pro cenné papíry byly naše akcie vyloučeny z obchodování na veřejném trhu ke dni 20. 11. 2002.

Dividendy ani tantiémy nebyly za poslední 4 roky vypláceny. Členům představenstva a dozorčí rady nebyly během existence a.s. poskytnuty žádné úvěry, půjčky, ani ručení majetkem. Další činnost statutárních orgánů nemá význam pro posouzení emitenta.

Skutečnosti důležité pro uplatňování akciových práv společnosti dle stanov uveřejňujeme v celostátně distribuovaném deníku a v Obchodním věstníku.

V roce 2003 ani v účetním roce předcházejícím nebyla učiněna veřejná nabídka převzetí akcií emitenta činěná třetími osobami, ani veřejná nabídka převzetí akcií jiných společností činěná emitentem.

Údaje o soudních, správních nebo rozhodčích řízeních

Soudní, správní nebo rozhodčí řízení zahájená během posledních dvou účetních období nemají významný vliv na finanční situaci společnosti.

Způsob převodu cenných papírů

K převodu akcií dochází registrací převodu v zákonem stanovené evidenci na základě příkazu k registraci převodu. Převoditelnost akcií není omezena.

Přehled o změnách vlastního kapitálu:

	(tis. Kč)			
	rok 2000	rok 2001	rok 2002	rok 2003
Vlastní kapitál – stav k 1. 1. 2003	279 879	283 690	282 421	258 173
Hospodářský výsledek	3 995	-977	-24 135	29 946
Čerpání sociálního fondu	184	292	154	161
Vlastní kapitál - stav k 31.12.2003	283 690	282 421	258 173	287 958

Hospodářský výsledek na 1 akcii:

- 1999 35,33 Kč
- 2000 16,08 Kč
- 2001 -3,93 Kč
- 2002 -97,14 Kč
- 2003 120,53 Kč

8. ZPRÁVA VEDENÍ SPOLEČNOSTI O ČINNOSTI A HOSPODAŘENÍ

Dosažené výsledky hospodaření ve věcném i finančním vyjádření lze souhrnně hodnotit jako velmi dobré. Podařilo se naplnit kalendárium výstavních akcí v areálu Výstaviště České Budějovice a.s.. Společnost dosáhla zisku a výrazně zvýšila produktivitu práce vyjádřenou ve výkonech na 1 pracovníka. VCB a.s. systematicky pokračovala v odstraňování škod po povodních a v přípravě podkladů směřujících k vypořádání této pojistné události. Nadále byl prohlubován systém jakosti řízení, který byl završen recertifikačním auditem. Beze zbytku byl zrealizován plán investiční výstavby a oprav. Akciové společnosti se opět podařilo obhájit druhé místo mezi výstavníckými organizacemi v České republice. Detailní specifikace a hodnocení jednotlivých součástí věcného a finančního plánu je obsaženo v další části výroční zprávy.

ZÁKLADNÍ ČINNOSTI

VÝSTAVNÍ AKCE V AREÁLU VÝSTAVIŠTĚ

MOBIL SALON

OBCHODNÍ A PREZENTAČNÍ DNY REKLAMY

10. 4. – 12. 4. 2003

Výstava Mobil salon opět potvrdila, že patří mezi stěžejní akce naší společnosti. Rozsah výstavy byl srovnatelný s rokem 2002, a to především v úrovni tržeb a počtu návštěvníků. Byl však zaznamenán menší úbytek počtu vystavovatelů, především v nomenklatuře doplňkových služeb pro motoristy. Velkým přínosem pro tuto akci je prezentace integrovaného záchranného systému, která byla v roce 2003 zastřešena Správou Jihočeského kraje Policie ČR. Velmi dobrý ohlas měly i automobilové závody, které si získaly velkou popularitu, a které doplňují již tradičně víkendový program.

K účasti na výstavě Obchodní a prezentační dny reklamy byly získány převážně média a agentury, se kterými naše společnost celoročně spolupracuje. Protože se nepodařilo okruh vystavovatelů u této akce rozšířit, je nutno pro výstavní sezónu 2004 zásadně přehodnotit koncepci této akce. Firmy spadající pod tuto nomenklaturu budou v dalším ročníku zařazeny mezi vystavovatele Mobil salonu.

HOBBY

21. 5. – 25. 5. 2003

Ročník 2003 hodnotíme jako velmi úspěšný. Po odborné stránce se podařilo zajistit vystavovatele odpovídající nomenklatuře výstavy. Zvýšil se počet vystavovatelů a pronajaté volné plochy ve srovnání s předchozími dvěma ročníky. Tržby plánované pro tuto akci byly překročeny. Výstava měla již tradičně lákavý doprovodný program. Již druhým rokem probíhá velmi dobrá spolupráce s televizí PRIMA a s časopisem Recepty prima nápadů. Výstava HOBBY patří i nadále mezi stěžejní akce a.s.

SLAVNOSTI PIVA – ANTONÍNSKÝ JARMARK

13. 6. – 14. 6. 2003

Slavnosti piva byly v 7. ročníku rozšířeny o Antonínský jarmark. Smyslem bylo rozšíření zábavy a obchodní nabídky pro nejširší veřejnost. Příznivý vývoj jsme zaznamenali v doprovodné degustační soutěži PIVO ČESKÉ REPUBLIKY. Počet zúčastněných pivovarů opět vzrostl na celkových 40 pivovarů a 150 značek piv, čímž se soutěž svou velikostí a významem zařadila na 2. místo v České republice. Akce Slavnosti piva – Antonínský jarmark je akcí menší, ekonomicky pro akciovou

společnost nepodstatná, přesto má v kalendáriu svůj význam z hlediska propagace i image. V roce 2003 ji navštívilo přes značnou nepřízeň počasí více než 9 000 návštěvníků.

ZEMĚ ŽIVITELKA

28. 8. – 3. 9. 2003

V důsledku povodní se výstava v roce 2002 nekonala, a proto bylo důležité, aby 30. ročník veletrhu proběhl na vysoké úrovni a ve velkém rozsahu. K naplnění tohoto cíle přispěla i skutečnost, že se v roce 2003 nekonal veletrh TECHAGRO a tudíž se výstava ZEMĚ ŽIVITELKA stala největší zemědělskou událostí roku 2003. Tato skutečnost byla podtržena i přítomností premiéra ČR a ministra zemědělství ČR na zahájení výstavy a na Národních dožínkách.

Nomenklatura zemědělského agrosalonu byla naplněna v plné míře – především zemědělská mechanizace měla velmi široké a reprezentativní zastoupení. V podobně silném zastoupení se představili i osiváři, chemie pro zemědělství a technologie pro živočišnou výrobu. Na velmi vysoké úrovni se uskutečnil i odborný doprovodný program, který byl pořádán především ve spolupráci s MZe ČR, MMR a AK ČR. Důstojným způsobem bylo v rámci propagace i doprovodného programu zdůrazněno 30. výročí konání výstavy. Při dislokaci firem na výstavě se podařilo zachovat oborové členění. Celkový pozitivní dojem z výstavy kladně ovlivnila i velmi vysoká návštěvnost. 30. výročí Země živitelka příjemně podtrhl i raut uspořádaný na zámku Hluboká nad Vltavou a galavečer, jehož součástí bylo vyvrcholení návštěvnické soutěže o osobní automobil FABIA. Tržby plánované na tuto výstavu byly splněny.

VZDĚLÁNÍ A ŘEMESLO DÍTĚ A JEHO SVĚT

1. 10. – 4. 10. 2003

Školská výstava se uskutečnila již devětkrát a znovu dokázala, že je pro naši společnost akcí velmi významnou, a to jednak ekonomicky, a jednak z důvodů prestižních. Jedná se o ojedinělou přehlídku středního odborného školství v rámci celé republiky. Akce se opět zúčastnilo více než 100 škol. Mimořádně významná je spolupráce s odborem školství Krajského úřadu Jihočeského kraje i přesto, že dotace pro jihočeské školy byla v roce 2003 o 400 tis. nižší. Ve spolupráci s krajským úřadem se podařilo připravit velmi kvalitní doprovodný program. Velký význam pro školy má i tradiční soutěž o nejlepší exponát a prezentaci školy, která byla v roce 2003 sponzorována firmou Transgas a.s. a BOSCH s.r.o.

Problémem se jeví naplňování nomenklatury školních pomůcek a učebnic. Vystavovatelé z této branže stále ubývají.

Ani v roce 2003 nepodařilo významněji rozšířit výstavu Dítě a jeho svět. Několik expozic pouze doplňuje výstavu Vzdělání a řemeslo. V roce 2004 bude této části nomenklatury věnována mimořádná pozornost, aby bylo možno odpovědně zvážit její další zachování v kalendáriu společnosti.

HOBBY PODZIM

16. 10. – 19. 10. 2003

Výstava HOBBY PODZIM zaznamenala největší nárůst v počtu vystavovatelů v roce 2002, protože částečně nahrazovala zrušenou výstavu Země živitelka. Je možno konstatovat, že povodňový rok 2002 byl určitým impulsem pro rozvoj výstavy Hobby podzim. Druhým důvodem je také rostoucí prestiž akce. Podařilo se získat i větší počet renomovaných firem, což se projevilo ve výši tržeb. Velmi zajímavá byla spolupráce s televizí PRIMA v rámci doprovodného programu, což je pro dlouhodobou propagaci výstavy přínosné. Trvale významnou zůstává pro obě výstavy „HOBBY“ spolupráce s Dr. Podlahou, který má stále velké množství příznivců. Výstava HOBBY PODZIM je pro a.s. velmi perspektivní.

GASTRO

7. 11. – 9. 11. 2003

Tato výstava se konala na českobudějovickém výstavišti v roce 2003 podruhé. Hlavním pořadatelem této akce je agentura GASTKOM, která má již s pořádáním gastronomické výstavy několikaleté zkušenosti. Výstaviště České Budějovice a.s. pronajímá agentuře výstavní plochy a zabezpečuje výstavní služby dle objednávky.

Výstava GASTRO je pro Výstaviště České Budějovice a.s. významnou akcí, jejíž přínosem jsou tržby za pronajaté plochy a poskytnuté služby.

Výstava GASTRO České Budějovice má velmi atraktivní téma, které na výstavišti chybělo. Jednoznačně je tedy zájem na pokračování spolupráce v co největším rozsahu.

PREZENTAČNÍ VÝSTAVA STŘEDNÍCH ŠKOL

5. 11. 2003

Prezentační výstava je považována školskou veřejností za velice prospěšnou, vhodně doplňuje celoroční aktivity Výstaviště České Budějovice a.s.. Protože je pro společnost organizačně i nákladově nenáročná, je zařazena rovněž do kalendária roku 2004.

MÓDA SHOW

ADVENTNÍ TRHY

27. 11. – 30. 11. 2003

8. ročník výstavy MÓDA SHOW a 6. ročník ADVENTNÍCH TRHŮ potvrdily, že spojení obou akcí bylo prospěšné. Akce jsou cíleně zaměřeny na prodej zboží, což se v předvánočním čase projevuje velmi pozitivně na vysoké návštěvnosti, která má zatím rostoucí tendenci. Problémem zůstává nábor renomovaných textilních firem, které omezují účast na výstavách a málokteré z nich navštěvují více než jednu výstavu ročně. Doprovodný program byl zaměřen na vánoční období a módní tematiku. Pozitivně byl hodnocen samostatný folklórní pavilon H.

Je třeba trvale usilovat o zvýšení kultury prodeje, především venkovních stánků a o podtržení vánoční atmosféry.

Akce je perspektivní a je zařazena do kalendária 2004.

EXTERNÍ REALIZACE

V roce 2003 dosáhly tržby za externí realizace 4,9 mil. Kč, což představuje 82 % z ročního plánu. Jednou z hlavních příčin nesplnění plánovaných úkolů byly personální problémy v útvaru, které se nepodařilo v průběhu roku vyřešit. Další příčinou je přetrvávající recese v oblasti výstavnictví.

Hlavním úkolem pro rok 2004 je vyřešení personální otázky a vytvoření stabilního pracovního týmu.

REKLAMNÍ SLUŽBY

Plán výnosů byl naplněn na 82 % ročního plánovaného objemu. Příčiny neplnění plánovaných úkolů jsou shodné jako u externích realizací. V zájmu vyřešení přetrvávajících problémů budou reklamní služby v roce 2004 předmětem přesunu do jiného útvaru v rámci organizační změny.

INVESTICE A ÚDRŽBA

Čerpání investic celkem v r. 2003	22 951 tis. Kč
Investice plánované	7 911 tis. Kč
Investice vyvolané povodněmi	15 040 tis. Kč
Umístění investic:	tuzemsko
Způsob financování:	vlastní zdroje

Rekapitulace investic

Investice plánované:	7 911 tis. Kč
• stavební investice (Pivovarská zahrada, pavilon Z)	7 533 tis. Kč
• strojní investice	0 tis. Kč
• nehmotné investice	0 tis. Kč
• jiné investice	378 tis. Kč

Investice vyvolané povodněmi:	15 040 tis. Kč
• stavební investice	7 492 tis. Kč
• strojní investice (trafostanice, vybavení kuchyně)	7 548 tis. Kč

ČERPÁNÍ INVESTIC CELKEM	22 951 tis. Kč
--------------------------------	-----------------------

Investice provedené v posledních 5 letech

	1999	2000	2001	2002	2003
Nehmotné investice	2 151 tis. Kč	247 tis. Kč	386 tis. Kč	237 tis. Kč	0 tis. Kč
Stavební investice	2 974 tis. Kč	9 461 tis. Kč	5 412 tis. Kč	3 911 tis. Kč	15 025 tis. Kč
Strojní investice	804 tis. Kč	1 985 tis. Kč	1 504 tis. Kč	2 891 tis. Kč	7 548 tis. Kč
Jiné investice	12 tis. Kč	-	-	10 000 tis. Kč	378 tis. Kč
Projektová dokumentace	-	-	-	853 tis. Kč	0 tis. Kč
CELKEM	5 941 tis. Kč	11 693 tis. Kč	7 302 tis. Kč	17 892 tis. Kč	22 951 tis. Kč

OPRAVY A ÚDRŽBA

Opravy a údržba	29 892 tis. Kč
z toho: běžné opravy	1 749 tis. Kč
povodně	25 973 tis. Kč
čerpání zákonné rezervy na opravy	2 170 tis. Kč

V průběhu celého roku 2003 pokračovalo odstraňování škod po povodních. Prostředky byly čerpány jak na investiční akce, tak na opravy a údržbu v celkovém rozsahu 41 mil. Kč. Prostředky vynaložené na odstraňování škod po povodních byly plně hrazeny pojišťovnou.

PRACOVNÍCI A MZDY

Pracovníci

K 31. 12. 2003 bylo u VÝSTAVIŠTĚ České Budějovice a.s. zaměstnáno 81 fyzických pracovníků v následujícím složení:

Kategorie	Počet	z toho v produkt. věku
THP	44	42
D	37	33
CELKEM	81	75
z toho ženy	43	39

Přehled vývoje počtu pracovníků za léta 1999 – 2003

prům. evid. počet prac.	1999	2000	2001	2002	2003	2003/2002 v %
fyzické osoby	107	102	100	94	86	91,5
přepočt. osoby	105	100	98	92	84	91,3

Mzdy

Vývoj mzdových prostředků v letech 1999– 2003

Ukazatel	1999	2000	2001	2002	2003	(tis. Kč) 2003/2002 v %
Mzdy celkem	17 997	18 081	18 077	16 779	18 094	107,8
Mzdy bez OON	16 963	17 015	16 775	15 936	16 910	106,1
Přepočtení pracovníci	105	100	98	92	84	91,3

FINANČNÍ ČÁST

Úplná účetní závěrka je ve výroční zprávě obsažena v rozsahu rozvahy, výkazu zisku a ztrát za poslední 3 účetní období, včetně přílohy k roční závěrce.

• Přehled vybraných ukazatelů v časové řadě 1999 - 2003

(tis. Kč)

ukazatel	1999	2000	2001	2002	2003	2003/2002 v %
přidaná hodnota	24 676	26 774	33 715	-12 204	16 671	+++
Výkonová spotřeba	74 774	67 630	59 195	61 716	74 849	121,3 +/-
Výkony	99 385	94 352	92 853	49 479	91 486	98,5 +/-
Mzdové náklady	17 997	18 081	18 077	16 779	18 094	107,8
Produktivita práce (výkony/ l prac.)	947	944	947	538	1 089	115,0 +/-
Průměrná měsíční mzda v Kč	13 463	14 179	14 264	14 435	16 776	116,2
Hospodářský výsledek	8 778	3 995	- 977	-24 135	29 946	---
počet přepočt. prac.	105	100	98	92	84	91,3

+/- ve srovnání s rokem 2001 (v r. 2002 se nekonala ZŽ)

++/- po vyloučení vlivu povodní činí výkonová spotřeba 44 343 tis. Kč, tj. 75,4% skutečnosti roku 2001

+++/- přidaná hodnota po vyloučení vlivu povodní dosáhla částky 46 870 tis. Kč, tj. navýšení skutečnosti 2001 o 39%.

KOMENTÁŘ K EKONOMICKÝM VÝSLEDKŮM

- Všechna hospodářská střediska se v hodnoceném období zaměřovala na maximální úsporu veškerých nákladů a na zvýšení efektivnosti práce.
- K 31. 12. 2003 je vykázána ve srovnání se stejným obdobím loňského roku úspora 8 pracovníků.
- Maximální úsilí bylo věnováno náboru zákazníků u všech produktů. Tento záměr je podpořen organizační změnou k 1. 1. 2004, která vytváří podmínky pro celkové zkvalitnění obchodní činnosti.
- Velký objem pracovního fondu si vyžádaly v roce 2003 práce spojené s odstraňováním povodňových škod. Konečné vypořádání škody je předpokládáno v I. čtvrtletí 2004.
- Nejdůležitějším úkolem a.s. pro další období je úspora nákladů, zjm. režijních a zvyšování výkonů akciové společnosti především u produktů vykazujících nejvyšší efektivnost.

ROZVAHA (v tis. Kč)	31.12.2003	31.12.2002	31.12.2001
AKTIVA CELKEM	382 521	319 847	291 310
Dlouhodobý hmotný majetek	181	409	966
Software	181	409	966
Dlouhodobý nemovitý majetek	60 595	61 544	62 054
Pozemky	60 595	61 544	62 054
Stavby	179 855	171 941	164 576
Samostatné movité věci a soubory movitých věcí	11 327	5 245	3 979
Nedokončený dlouhodobý hmotný majetek	1 023	1 637	902
Poskytnuté zálohy na hmotný dlouhodobý majetek	0	824	0
Zásoby	1 178	1 202	3 311
Materiál	1 178	1 202	3 311
Zboží	34	24	42
Krátkodobé pohledávky	1 946	1 172	2 832
Pohledávky z obchodního styku	1 946	1 172	2 832
Stát – daňové pohledávky	698	1 257	2 567
Ostatní poskytnuté zálohy	483	1 423	212
Dohadné účty aktivní	81 000	27 009	7
Jiné pohledávky	17	0	0
Krátkodobé cenné papíry a podíly	20 460	20 072	35 964
Peníze	42	76	114
Účty v bankách	23 482	25 852	12 100
Krátkodobé cenné papíry a podíly	20 460	20 072	35 964
Náklady příštích období	189	160	492
Příjmy příštích období	11	0	1 192
PASIVA CELKEM	382 521	319 847	291 310
Vlastní kapitál	65	65	24
Základní kapitál	65	65	24
Kapitálové fondy	0	0	0
Ostatní kapitálové fondy	65	65	24
Fondy ze zisků	8 948	12 115	12 115
Zákonný rezervní fond	8 948	12 115	12 115
Statutární a ostatní fondy	324	305	19 309
Nerozdělaný zisk z minulých období	2 920	2 168	0
Dospodělaný zisk z minulých období	2 920	2 168	0
Rezerva na pohledávky z obchodního styku	2 608	2 608	0
Odložený daňový zisk	230	230	0
Krátkodobé závazky	82 208	51 309	977
Závazky z obchodního styku	82 208	51 309	977
Závazky k zaměstnancům	1 114	958	1 424
Závazky ze sociálního zabezpečení a zdravot. pojištění	1 265	1 055	1 104
Stát – daňové závazky	2 626	403	447
Dohadné účty pasivní	112	31	310
Výnosy příštích období	391	2 160	710

VÝKAZ ZISKŮ A ZTRÁT (v tis. Kč)

31.12.2003 31.12.2002 31.12.2001

Tržby za prodej zboží	730	669	765
Náklady vynaložené na prodané zboží	695	636	708
Výkony	91 486	49 479	92 853
Výkonová spotřeba	74 849	61 716	59 195
Průmyslová výroba	6 672	12 201	22 713
Osobní náklady	25 608	23 967	25 576
Daně a poplatky	3 122	2 203	3 264
Odpisy dlouhodobého nehmotného a hmotného majetku	8 749	9 082	7 999
Tržby z prodeje dlouhodobého majetku a materiálu	2 242	70	840
Zůstatková cena prodaného dlouhod. majetku a materiálu	1 353	1	650
Změna stavu rezerv a opr. položek v prov. oblasti	866	- 1 391	3 270
Ostatní provozní výnosy	54 358	25 098	344
Ostatní provozní náklady	2 179	516	701
Provozní hospodářský výsledek	5 122	24 196	27 211
Tržby z prodeje cenných papírů a vkladů	0	59 005	139 059
Prodané cenné papíry	0	57 977	139 018
Výnosové úroky	441	414	890
Nákladové úroky	0	0	0
Výnosy z krátkodobého finančního majetku	498	415	1 815
Ostatní finanční výnosy	137	2	87
Ostatní finanční náklady	1 130	970	860
Hospodářský výsledek z finančních operací	3 306	10 889	13 081
Daň z příjmů za běžnou činnost	2 210	0	127
Daň z příjmu odložená	717	723	2 799
Hospodářský výsledek z běžné činnosti	499	3 466	10 155
Mimořádné výnosy	4	3 723	0
Mimořádné náklady	204	3 828	3
Výsledek hospodářské činnosti	299	3 361	10 152
Hospodářský výsledek z minulého období	2 940	2 711	1 071
Hospodářský výsledek před zánovním	3 239	6 072	11 223

NÁVRH NA VYPOŘADÁNÍ HOSPODÁŘSKÉHO VÝSLEDKU

Hospodářský výsledek po zdanění za období 2003 : 29 946 379,12 Kč

Příděl do rezervního fondu (15,69 %):	4 700 000,00 Kč +
Příděl do sociálního fondu:	290 000,00 Kč
Nerozdělený zisk:	24 956 379,12 Kč

+ Příděl do rezervního fondu se skládá z povinného 5% přídělu 1 500 tis. Kč a z částky 3 200 tis. Kč, která byla v roce 2002 čerpána z rezervního fondu a použita na pokrytí vykázané ztráty za rok 2002.

9. VYJÁDŘENÍ DOZORČÍ RADY

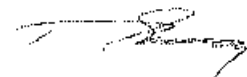
Dozorčí rada se v roce 2003 sešla čtyřikrát, vždy tak, aby zhodnotila čtvrtletní činnost společnosti, popř. byla přítomna zásadním rozhodnutím o činnosti společnosti. Zabývala se především ekonomickou situací a v centru pozornosti zůstával trvale hlavní předmět podnikání společnosti, a to pořádání výstav v areálu výstaviště a stavba výstavních stánků. Výstavní sezóna 2003 byla velmi úspěšná. V areálu výstaviště proběhly všechny plánované výstavy s dobrými výsledky, obzvláště úspěšná byla stěžejní výstava společnosti – mezinárodní agrosalon Země živitelka, který se stal v roce 2003 největší zemědělskou událostí v celé České republice. Nárůst tržeb byl zaznamenán i v oblasti reklamních služeb.

Dozorčí rada na svém zasedání v dubnu 2004 přezkoumala roční účetní závěrku společnosti, zprávu auditora o přezkoušení roční účetní závěrky a následně konstatovala, že roční účetní závěrka společnosti Výstaviště České Budějovice a.s. k 31. 12. 2003 byla vypracována řádně a v souladu se zákonnými předpisy České republiky.

Dozorčí rada proto doporučuje valné hromadě akcionářů schválit roční účetní závěrku za rok 2003, včetně návrhu představenstva společnosti na vypořádání hospodářského výsledku za rok 2003.

Dozorčí rada přezkoumala zprávu představenstva společnosti o vztazích mezi ovládající a ovládanou osobou a k této zprávě nemá připomínek.

Při této příležitosti dozorčí rada vyjadřuje poděkování představenstvu společnosti, celému managementu a všem zaměstnancům za aktivní práci pro společnost v roce 2003.



Ing. Robert PLAVEC
předseda dozorčí rady

10. ZPRÁVA A VÝROK NEZÁVISLÉHO AUDITORA

Zpráva nezávislého auditora

(nedílnou součástí této zprávy je výrok auditora)

o ověření řádné účetní závěrky k 31. 12. 2003

Výstaviště České Budějovice a.s.

se sídlem v Českých Budějovicích

Příjemce zprávy:	statutární orgán společnosti, akcionáři,
Ověřované období:	Od 1. 1. 2003 do 31. 12. 2003
Ověřovatel: (auditor)	AZP CZ s.r.o. Jírovcova 37, České Budějovice společnost je zapsána v OR u KS Č. Budějovice, oddíl C, vložka 8900
Jména ověřovatelů:	Ing. Libuše Kyselová Ing. Emanuel Jiroušek Ing. Jana Ratajová Jarmila Dvořáková
Účel ověřování:	V účetní jednotce bylo provedeno ověření přiložené účetní závěrky k 31. 12. 2003. Za sestavení účetní závěrky odpovídá statutární orgán společnosti. Úlohou ověření účetní závěrky nezávislým auditorem je výrok o této účetní závěrce.
Rozsah auditu:	Při ověřování účetní závěrky bylo postupováno v souladu s auditorskými směrnici Komory auditorů České republiky a se Zákonem o auditorech a Komoře auditorů České republiky. Při plánování a provádění auditu bylo postupováno tak, aby auditor získal přiměřené ujištění o tom, že účetní závěrka neobsahuje významné nesprávnosti. Audit zahrnuje výběrovým způsobem provedené ověření úplnosti a průkaznosti částek a informací uvedených v účetní závěrce a posouzení správnosti a vhodnosti účetních postupů a významných odhadů provedených účetní jednotkou a rovněž posouzení celkové prezentace účetní závěrky. Provedený audit poskytuje přiměřený podklad pro vyjádření výroku auditora.

Ing. Libuše Kyselová
jednatelka společnosti-auditor
číslo osvědčení o zápisu do seznamu auditorů 721

V Českých Budějovicích dne 12. 3. 2004

AZP CZ s.r.o.
Jírovcova 37
370 01 České Budějovice
Tel.: 387 424 861-3 Fax: 387 424 861

ROZVAHA
v plném rozsahu

Název a sídlo účetní jednotky

Výstaviště České Budějovice a.s.
Husova 523

ke dni 31. prosinec 2003
(v celých tisících Kč)

370 21 České Budějovice

Rok	Měsíc	IČ
2003	12	60827475

Označení a	AKTIVA b	řad. c	Běžné účetní období			Minulé úč.období
			Brutto 1	Korekce 2	Netto 3	Netto 4
	AKTIVA CELKEM	1	487.979	105.458	382.521	319.847
A.	Pohledávky za upsaný vlastní kapitál	2	0	0	0	0
B.	Dlouhodobý majetek	3	357.325	104.344	252.981	241.601
B.I.	Dlouhodobý nehmotný majetek	4	3.792	3.611	181	409
B.I.1.	Zřizovací výdaje	5	0	0	0	0
2.	Nehmotné výsledky výzkumu a vývoje	6	0	0	0	0
3.	Software	7	3.792	3.611	181	409
4.	Ocenitelné práva	8	0	0	0	0
5.	Goodwill	9	0	0	0	0
6.	Jiný dlouhodobý nehmotný majetek	10	0	0	0	0
7.	Nedokončený dlouhodobý nehmotný majetek	11	0	0	0	0
8.	Poskytnuté zálohy na dlouhodobý nehm. majetek	12	0	0	0	0
B.II.	Dlouhodobý hmotný majetek	13	353.533	100.733	252.800	241.192
B.II.1.	Pozemky	14	60.595	0	60.595	61.544
2.	Stavby	15	261.369	81.514	179.855	171.942
3.	Samostatné movité věci a soubory movitých věcí	16	30.548	19.219	11.327	6.246
4.	Pěstitelské celky trvalých porostů	17	0	0	0	0
5.	Základní stádo a tažná zvířata	18	0	0	0	0
6.	Jiný dlouhodobý hmotný majetek	19	0	0	0	0
7.	Nedokončený dlouhodobý hmotný majetek	20	1.023	0	1.023	1.637
8.	Poskytnuté zálohy na dlouhodobý hmotný majetek	21	0	0	0	824
9.	Oceňovací rozdíl k nabytému majetku	22	0	0	0	0
B.III.	Dlouhodobý finanční majetek	23	0	0	0	0
B.III.1.	Podíly v ovládaných a řízených osobách	24	0	0	0	0
2.	Podíly v účetních jednotkách pod podstatným vlivem	25	0	0	0	0
3.	Ostatní dlouhodobé cenné papíry a podíly	26	0	0	0	0
4.	Půjčky a úvěry ovl. a řízeným osobám a účetním jednotkám pod podst.vlivem	27	0	0	0	0
5.	Jiný dlouhodobý finanční majetek	28	0	0	0	0
6.	Požizovaný dlouhodobý finanční majetek	29	0	0	0	0
7.	Poskytnuté zálohy na dlouhodobý finanční majetek	30	0	0	0	0

C.	Oběžná aktiva	31	130.454	1.114	129.340	78.088
C.I.	Zásoby	32	1.212	0	1.212	1.226
C.I.1.	Materiál	33	1.178	0	1.178	1.202
2.	Nedokončená výroba a polotovary	34	0	0	0	0
3.	Výrobky	35	0	0	0	0
4.	Zvlášta	36	0	0	0	0
5.	Zboží	37	34	0	34	24
6.	Poskytnuté zálohy na zásoby	38	0	0	0	0
C.II.	Dlouhodobé pohledávky	39	0	0	0	0
C.II.1.	Pohledávky z obchodních vztahů	40	0	0	0	0
2.	Pohledávky za ovládanými a řízenými osobami	41	0	0	0	0
3.	Pohledávky za účetními jednotkami pod podstatným vlivem	42	0	0	0	0
4.	Pohledávky za společníky, členy družstva a účastníky sdružení	43	0	0	0	0
5.	Dohadné účty aktivní	44	0	0	0	0
6.	Jiné pohledávky	45	0	0	0	0
7.	Odložená daňová pohledávka	46	0	0	0	0
C.III.	Krátkodobé pohledávky	47	85.258	1.114	84.144	30.860
C.III.1.	Pohledávky z obchodních vztahů	48	3.060	1.114	1.946	1.172
2.	Pohledávky za ovládanými a řízenými osobami	49	0	0	0	0
3.	Pohledávky za účet. jednotkami pod podstatným vlivem	50	0	0	0	0
4.	Pohledávky za společníky, členy družstva a účastníky sdružení	51	0	0	0	0
5.	Sociální zabezpečení a zdravotní pojištění	52	0	0	0	0
6.	Stát - daňové pohledávky	53	698	0	698	1.257
7.	Ostatní poskytnuté zálohy	54	483	0	483	1.422
8.	Dohadné účty aktivní	55	81.000	0	81.000	27.009
9.	Jiné pohledávky	56	17	0	17	0
C.IV.	Krátkodobý finanční majetek	57	43.984	0	43.984	46.000
C.IV.1.	Peníze	58	42	0	42	76
2.	Účty v bankách	59	23.482	0	23.482	26.852
3.	Krátkodobé cenné papíry a podíly	60	20.460	0	20.460	20.072
4.	Požizovaný krátkodobý finanční majetek	61	0	0	0	0
D.I.	Časové rozlišení	62	200	0	200	160
D.I.1.	Náklady příštích období	63	189	0	189	160
2.	Komplexní náklady příštích období	64	0	0	0	0
3.	Příjmy příštích období	65	11	0	11	0
E.	Kurzové rozdíly aktivní	66	0	0	0	0
	Kontrolní číslo	999	1.951.716	421.832	1.529.884	1.279.228

Označení	PASIVA	řad.	Stav v běžném účetním období	Stav v minulém účetním období
a	b	c	5	6
	PASIVA CELKEM	101	382.521	319.847
A.	Vlastní kapitál	102	267.958	258.172
A.I.	Základní kapitál	103	248.455	248.455
A.I.1.	Základní kapitál	104	248.455	248.455
2.	Vlastní akcie a vlastní obchodní podíly	105	0	0
3.	Změny základního kapitálu	106	0	0
A.II.	Kapitálové fondy	107	65	64
A.II.1.	Emisní ážio	108	0	0
2.	Ostatní kapitálové fondy	109	65	64
3.	Oceňovací rozdíly z přecenění majetku a závazků	110	0	0
4.	Oceňovací rozdíly z přecenění při přeměnách	111	0	0
A.III.	Rezervní fondy, nedělitelný fond a ostatní fondy ze zisku	112	9.272	12.420
A.III.1.	Zákonný rezervní fond / Nedělitelný fond	113	8.948	12.115
2.	Statutární a ostatní fondy	114	324	305
A.IV.	Výsledek hospodaření minulých let	115	220	21.368
A.IV.1.	Nerozdělený zisk minulých let	116	220	21.368
2.	Neuhrazené ziráta minulých let	117	0	0
A.V.	Výsledek hospodaření běžného účetního období	118	29.846	-24.135
B.	Cizí zdroje	119	94.172	58.514
B.I.	Rezervy	120	2.608	2.235
B.I.1.	Rezervy podle zvláštních právních předpisů	121	2.608	2.235
2.	Rezerva na důchody a podobné závazky	122	0	0
3.	Rezerva na daň z příjmů	123	0	0
4.	Ostatní rezervy	124	0	0
B.II.	Dlouhodobé závazky	125	4.239	3.523
B.II.1.	Závazky z obchodních vztahů	126	0	0
2.	Závazky k ovládaným a řízeným osobám	127	0	0
3.	Závazky k účetním jednotkám pod podstatným vlivem	128	0	0
4.	Závazky ke společníkům, členům družstva a účastníkům sdružení	129	0	0
5.	Dlouhodobé přijaté zálohy	130	0	0
6.	Vydané dluhopisy	131	0	0
7.	Dlouhodobé směnky k úhradě	132	0	0
8.	Dohadné účty pasivní	133	0	0
9.	Jiné závazky	134	0	0
10.	Odložený daňový závazek	135	4.239	3.523

Označení	PASIVA	řad.	Stav v běžném účetním období	Stav v minulém účetním období
a	b	c	5	6
	Krátkodobé závazky	136	87.325	53.758
B.III.	Závazky z obchodních vztahů	137	82.208	51.309
B.III.1.	Závazky k ovládaným a řízeným osobám	138	0	0
2.	Závazky k ovládaným a řízeným osobám	139	0	0
3.	Závazky k účetním jednotkám pod podstatným vlivem	140	0	0
4.	Závazky ke společníkům, členům družstva a účastníkům sdružení	141	1.114	958
5.	Závazky k zaměstnancům	142	1.265	1.055
6.	Závazky za sociálního zabezpečení a zdravotního pojištění	143	2.626	403
7.	Stát - daňové závazky a dotace	144	0	0
8.	Krátkodobé přijaté zálohy	145	0	0
9.	Vydané dluhopisy	146	112	31
10.	Dohadné účty pasivní	147	0	0
11.	Jiné závazky	148	0	0
B.IV.	Bankovní úvěry a výpomoci	149	0	0
B.IV.1.	Bankovní úvěry dlouhodobé	150	0	0
2.	Krátkodobé bankovní úvěry	151	0	0
3.	Krátkodobé finanční výpomoci	152	391	2.161
C.I.	Časové rozlišení	153	0	0
C.I.1.	Výdaje příštích období	154	391	2.161
2.	Výnosy příštích období	155	0	0
D.	Kurzové rozdíly pasivní	999	1.499.747	1.301.362
	Kontrolní číslo			



Sestaveno dne: 10.3.2004	Podpisový záznam statutárního orgánu účetní jednotky nebo podpisový záznam fyzické osoby, která je účetní jednotkou <i>[Signature]</i>
Právní forma účetní jednotky akciová společnost	Předmět podnikání realizace výstav a jejich org. zařízení Pozn.: <i>[Signature]</i> Holcovice

VÝSTAVIŠTĚ
ČESKÉ BUDĚJOVICE s.s.
270 01 Česká Budějovice

VÝKAZ ZISKŮ A ZTRÁTY

v plném rozsahu

ke dni 31. prosinec 2003
(v celých tisících Kč)

Název a sídlo účetní jednotky

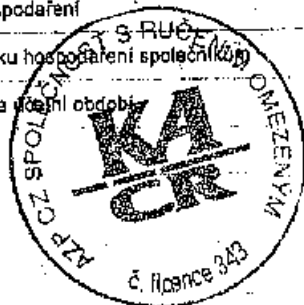
Výstaviště České Budějovice a.s.
Husova 523

370 21 České Budějovice

Rok	Měsíc	IČ
2003	01-12	60827475

Označení	TEXT	Číslo řádku	Skutečnost v účetním období	
			sledovaném 1	minulém 2
			730	669
I.	Tržby za prodej zboží	1		
		2	695	636
A.	Náklady vynaložené na prodané zboží	3	35	33
+	Obchodní marže	4	91 488	49 479
II.	Výkony	5	91 093	48 812
II. 1.	Tržby za prodej vlastních výrobků a služeb	6	0	0
2.	Změna stavu zásob vlastní činnosti	7	393	667
3.	Aktivace	8	74 849	61 716
B.	Výkonová spotřeba	9	16 850	17 934
B. 1.	Spotřeba materiálů a energie	10	57 989	43 782
B. 2.	Služby	11	16 671	-12 204
+	Přidaná hodnota	12	25 608	23 967
C.	Osobní náklady	13	18 094	18 779
C. 1.	Mzdové náklady	14	1 294	1 224
C. 2.	Odměny členům orgánů společnosti a družstva	15	6 213	5 873
C. 3.	Náklady na sociální zabezpečení a zdravotní pojištění	16	7	91
C. 4.	Sociální náklady	17	3 122	2 203
D.	Daně a poplatky	18	8 749	9 082
E.	Odpisy dlouhodobého nehmotného a hmotného majetku	19	2 242	70
III.	Tržby z prodeje dlouhodobého majetku a materiálu	20	2 028	45
III. 1.	Tržby z prodeje dlouhodobého majetku	21	214	25
III. 2.	Tržby z prodeje materiálu	22	1 353	1
F.	Zůstatková cena prodaného dlouhodobého majetku a materiálu	23	1 348	0
F. 1.	Zůstatková cena prodaného dlouhodobého majetku	24	7	1
F. 2.	Prodaný materiál	25	-866	1 391
G.	Změna stavu rezerv a opr.položek v prov.oblasti a kompl.nákladů př.období	26	54 358	25 098
IV.	Ostatní provozní výnosy	27	2 179	516
H.	Ostatní provozní náklady	28	0	0
V.	Převod provozních výnosů	29	0	0
I.	Převod provozních nákladů	30	33 127	-24 196
	Provozní výsledek hospodaření			

Označení	TEXT	Číslo řádku	Skutečnost v účetním období	
			sledovaném	minulém
a	b	c	1	2
VI.	Tržby z prodeje cenných papírů a podílů	31	0	59 005
J.	Prodané cenné papíry a podíly	32	0	57 977
VII.	Výnosy z dlouhodobého finančního majetku	33	0	0
VII. 1.	Výnosy z podílů v ovl. a řízených osobách a v úč.jedn. pod poděl.vlivem	34	0	0
VII. 2.	Výnosy z ostatních dlouhodobých cenných papírů a podílů	35	0	0
VII. 3.	Výnosy z ostatního dlouhodobého finančního majetku	36	0	0
VIII.	Výnosy z krátkodobého finančního majetku	37	496	415
K.	Náklady z finančního majetku	38	0	0
IX.	Výnosy z přecenění cenných papírů a derivátů	39	0	0
L.	Náklady z přecenění cenných papírů a derivátů	40	0	0
M.	Změna stavu rezerv a opravných položek ve fin. oblasti	41	0	0
X.	Výnosové úroky	42	441	414
N.	Nákladové úroky	43	0	0
XI.	Ostatní finanční výnosy	44	137	2
O.	Ostatní finanční náklady	45	1 130	970
XII.	Převod finančních výnosů	46	0	0
P.	Převod finančních nákladů	47	0	0
*	Finanční výsledek hospodaření	48	-54	888
Q.	Daň z příjmů za běžnou činnost	49	2 927	722
Q. 1.	- splatná	50	2 210	0
Q. 2.	- odložená	51	717	722
**	Výsledek hospodaření za běžnou činnost	52	30 146	-24 029
XIII.	Mimofádné výnosy	53	4	3 723
R.	Mimofádné náklady	54	204	3 828
S.	Daň z příjmů z mimofádné činnosti	55	0	0
S. 1.	- splatná	56	0	0
S. 2.	- odložená	57	0	0
*	Mimofádný výsledek hospodaření	58	-200	-108
T.	Převod podílu na výsledku hospodaření společnosti	59	0	0
***	Výsledek hospodaření za účetní období	60	29 946	-24 135
	Kontrolní číslo	999	577 982	354 092



Sestaveno dne

10.3.2004

Právní forma účetní jednotky

akciová společnost

Předmět podnikání

realizace výstavby jejich org. zařízení

Pozn.:



VÝSTAVIŠTĚ
ČESKÉ BUDĚJOVICE s.s.

Husova 523, 370 21 České Budějovice
IČO: 60827475, DIČ: 077-60827475

Podpisový záznam statutárního orgánu účetní jednotky nebo podpisový záznam fyzické osoby, která je účetní jednotkou

Handwritten signature

Handwritten signature

Handwritten signature

Příloha k závěrce za rok 2003

Článek I.

@obecné údaje o/všechných jednotkách

Název: **VÝSTAVIŠTĚ České Budějovice a.s.**

Sídlo: **České Budějovice, Husova 523, PSČ 370 21**

Právní forma: **akciová společnost** zapsaná do obchodního rejstříku u Krajského soudu v Českých Budějovicích pod spisovou značkou oddíl B, vložka 626

Rozhodující předmět činnosti:
realizace výstav, jejich organizační zajištění včetně poskytování komplexních služeb souvisejících s výstavnictvím

Datum vzniku: **1. 1. 1994**

Osoby s více než 20 % podílem na základním kapitálu:

Podpůrný a garanční rolnický a lesnický fond a.s.,
Biskupský dvůr 2095/8, Praha 1, PSČ 110 00, IČO 49241494
218 240 ks akcií 87,84 %

Konsolidační celek v roce 2003 tvoří:

Podpůrný a garanční rolnický a lesnický fond, a.s.
mateřská společnost

Výstaviště České Budějovice a.s. IČO 60827475
dceřiná společnost – rozhodující vliv

ZZN Nový Jičín a.s. IČO 47675781
dceřiná společnost – rozhodující vliv

Českomoravská společnost chovatelů a.s.
Praha, IČO 26162539
přidružená společnost - podstatný vliv

Statutární a dozorčí orgány:

Představenstvo: Ing. Marcela Payerová – předseda představenstva
Ing. Dagmar Volková, CSc. – místopředseda představenstva
Ing. Martin Kosobud – člen představenstva
Ing. Hana Hricová- člen představenstva
Ing. Pavel Dlouhý – člen představenstva

Dozorčí rada: Ing. Robert Plavec – předseda dozorčí rady
RNDr. Lubomír Netolický – místopředseda dozorčí rady
Ing. Michaela Křišťůfková – člen dozorčí rady

Účetní jednotka nemá v jiné účetní jednotce podíl na základním kapitálu.

Organizační struktura společnosti:

Společnost se skládá z 12 hospodářských středisek

11 - závodní kuchyně

12 - závodní kantýna

14 - správa firmy

15 - zásobování

17 - informační systémy

24 - doprava

30 - výroba

31 - útvar výstav

32 - technický útvar

33 - propagace a marketing

34 - externí realizace

35 - reklamní agentura

Článek II.



Základní východiska pro sestavení účetní závěrky

Příložená účetní závěrka byla sestavena podle zákona č.563/1991 Sb., o účetnictví, vyhlášky č.500/2002 Sb., a navazujících předpisů pro účetnictví podnikatelů.

1. Způsob oceňování a odepisování

- a) Nakupované zásoby jsou oceňovány skutečnými pořizovacími cenami. Při úbytku zásob ze skladu jsou používány průměrné ceny a oceňovací rozdíly.
- b) Zásoby pořízené ve vlastní režii jsou oceňovány vlastními výrobními náklady.
- c) Nehmotný a hmotný dlouhodobý majetek je oceňován v pořizovacích cenách, které zahrnují cenu pořízení, náklady na dopravu a další náklady s pořízením související. Náklady na technické zhodnocení nehmotného a hmotného dlouhodobého majetku zvyšují jeho pořizovací cenu. Opravy a údržba se účtují do nákladů. Na rozsáhlé opravy hmotného dlouhodobého majetku se vytvářejí rezervy. Tyto rezervy jsou zúčtovány snížením nákladů v období, ve kterém dochází k provedení oprav.
Nehmotný majetek od 5 tis. do 60 tis. Kč se zúčtovává na účet 518 100
Ostatní služby a vede se dále v podrozvahové evidenci.
Hmotný majetek od 500 Kč do 40 000,- Kč s dobou použitelnosti delší než 1 rok se zúčtovává jako zásoby a vede se dále v podrozvahové evidenci.
- d) Peněžní prostředky a ceniny jejich jmenovitými hodnotami.
- e) Cenné papíry a deriváty pořizovacími cenami.
- f) Pohledávky při vzniku jmenovitou hodnotou, při nabytí za úplatu cenou pořízení.
- g) Závazky při vzniku jmenovitou hodnotou, při převzetí pořizovací cenou.

2. Reprodukční pořizovací cena nebyla použita.

3. Náklady související s pořízením zásob jsou nejčastější:

a) dopravné

b) poštovní

Tyto náklady se zúčtovávají na účet 112 300 – Náklady související s pořízením zásob, jsou rozpouštěny ke spotřebovanému materiálu indexem.

4. V průběhu roku nedošlo ke změnám způsobu oceňování a postupů účtování.

5. Rezervy, opravné položky a mimořádné náklady:

a) Organizace vytváří rezervy na opravy hmotného dlouhodobého majetku dle rozpočtu:

Rok	Tvorba	Čerpání	Zůstatek
1996	10 569 830,-- Kč	0,-- Kč	10 569 830,--Kč
1997	10 569 830,-- Kč	0,-- Kč	21 139 660,-- Kč
1998	10 569 490,-- Kč	0,-- Kč	31 709 150,-- Kč
1999	2 126 986,50 Kč	15 126 492,80 Kč	18 709 643,70 Kč
2000	2 126 986,50 Kč	16 582 657,20 Kč	4 253 973,-- Kč
2001	1 117 519,50 Kč	4 253 973,-- Kč	1 117 519,50 Kč
2002	1 117 519,50 Kč	0,-- Kč	2 235 039,-- Kč
2003	2 608 212,50 Kč	2 235 039,-- Kč	2 608 212,50 Kč

b) Odpis pohledávek

V rámci zákona daně z příjmu byly zúčtovány pohledávky v celkové výši 1 050 201,45 Kč na účet 546 200 – Odpis pohledávek. Jedná se o pohledávky po skončení konkurzního řízení, na které byly vytvořené daňové opravné položky, a které byly zrušeny.

Na účet 546 100 – Odpis pohledávek nad rámec zákona daně z příjmu byl zúčtován odpis v celkové výši 177 180,25 Kč. Jedná se o neuhrazené registrační poplatky vystavovatelů z minulých let – pohledávky, které nelze dále vymáhat po skončení výkonu rozhodnutí – dlužník je neznámého pobytu apod.

c) Tvorba opravných položek

V roce 2003 byla zúčtována tvorba zákonných opravných položek k pohledávkám splatným po 31.12.1994 v celkové výši 127 342,06 Kč na účet 558 100 – Tvorba zákonných opravných položek. Na tento účet byla dále průúčtována opravná položka k pohledávkám, na které byl vyhlášen konkurz ve výši 81 773,60 Kč. Celková výše opravných položek k pohledávkám činí 209 115,66 Kč.

Zrušení opravných položek u nichž pominuly důvody pro jejich existenci v tomto roce činí 1 111 809,87 Kč. Byly zúčtovány ve prospěch účtu 558 100 – Tvorba zákonných opravných položek.

U neuhrazených pohledávek byly kromě zákonných opravných položek tvořeny opravné položky nedaňové v celkové výši 49 262,07 Kč, které byly zúčtovány ve prospěch účtu 559 100 – Tvorba opravných položek nad rámec zákona.

6. Odpisy

Způsob stanovení odpisových plánů dlouhodobého majetku:

Společnost má zpracovaný odpisový plán, který vychází z doby životnosti. Způsob účetního odepisování dlouhodobého hmotného a nehmotného majetku je časový – měsíční, dle % z pořizovací ceny. Pozemky a nedokončené investice se neodepisují. Daňové odpisy jsou prováděny dle zákona č. 586/92 Sb., § 31.

Daňové odpisy jsou vyšší než účetní o 3 562 988,-Kč.

Hmotný majetek, který má dobu používání delší než 1 rok a jehož cena je nižší než 40 000 Kč, je dle vnitřní směrnice účtován jako zásoba – přímo do spotřeby na účet 501 200 – Spotřeba drobného majetku. Jeho stav je veden v operativní evidenci podrozvahového účtu 751.

7. Přepočet údajů v cizí měně:

Pro přepočet údajů v cizí měně na Kč v účetnictví byl používán v průběhu roku roční, pevný kurs. Na konci roku byl proveden přepočet pohledávek, závazků, bankovních účtů a hotovosti v cizí měně na Kč a to kursem ČNB k 31.12.2003 a kursové rozdíly byly zaúčtovány do hospodářského výsledku roku 2003.

8. Finanční pronájem

V roce 2003 nebyl pořízen žádný majetek formou leasingu a leasingové smlouvy, které byly uzavřeny v minulých letech, byly plně splaceny.

9. Pohledávky

Pohledávky se účtují ve své nominální hodnotě. K datu sestavení účetní závěrky se hodnota pohledávek snižuje pomocí opravných položek účtovaných na vrub nákladů, které jsou v rozvazě vykazovány ve sloupci korekce.

10. Odložená daň z příjmu

Odložená daň se zjišťuje ze všech přechodných rozdílů, které vznikají z rozdílného účetního a daňového pohledu na položky zachycené v účetnictví, tj. nejen mezi účetní a daňovou zůstatkovou hodnotou dlouhodobého nehmotného a hmotného majetku odepisovaného, ale i dalších rozdílů (např. opravné položky k pohledávkám, zásobám a rezervy tvořené nad rámec příslušných zákonů).

Při výpočtu odložené daně se používají daňové sazby platné k rozvahovému dni.

K 31.12.2003 činí odložený daňový závazek 4 239 tis. Kč, z toho za rok 2003 717 tis. Kč.

Článek III.

Daň z příjmu z obchodní činnosti – daň z příjmu z obchodní činnosti

Hospodářský výsledek za rok 2003 a též za rok 2002 byl ovlivněn mimořádnou událostí – srpnovou povodní způsobenou v roce 2002, která ovlivnila jak výši nákladů

tak výnosů. Na likvidaci škod způsobených povodní poskytla pojišťovna -Kooperativa zálohu ve výši 80 milionů korun. Do výnosů byla v roce 2002 zúčtována dohadná položka ve výši 27 milionů korun a v roce 2003 54 milionů korun. Dohadná položka celkem činí 81 milionů korun. Uzavření celkového odškodnění bude v průběhu roku 2004. Náklady na odstraňování škod se promítnou ještě do roku 2004.

1. Hmotný a nehmotný majetek k 31.12.2003
viz. tabulka č. 1

Drobný majetek pořízený v roce 2003, který byl zaúčtován přímo do spotřeby činí 3 925 968,59 Kč. Zvýšený náklad je ovlivněn povodní a je předmětem odškodnění pojišťovnou.

Změny v majetku

Za uplynulý rok došlo k následujícím změnám :

- prodej pozemku o výměře 1 401 m² ČSVTS České Budějovice (zastavěná plocha), který byl pronajímán podle nájemní smlouvy
- prodej pozemku o výměře 179 m² společnosti SEVA s.r.o. České Budějovice
- uskutečnila se směna pozemků se Statutárním městem České Budějovice (- 419 m² + 2 773 m²)

Majetek neuvedený v rozvaze:

Výstavní konstrukce	19 482 835,17 Kč
Nábytek a nádobí	7 826 190,96 Kč
Drobný majetek ostatní	11 396 573,72 Kč
Celkem	38 705 599,85 Kč

Hmotný majetek zatížený zástavním právem: **není.**

Struktura krátkodobého finančního majetku:

	rok 2003	rok 2002
Českomoravská hypoteční banka 8,9/04	5 429	5 771
Vlastní směnka	0	5 765
Zahraniční obligace		
HBOS TREASURY	3 741	3 628
LANDES BANK SACHSEN	4 925	4 779
SNS BANK	6 250	0
ČSOB – účet č. 13667010/0300	114	129
celkem	20 459	20 072

K finančnímu majetku nebyly tvořeny žádné opravné položky.

2. Pohledávky	rok 2003	rok 2002
a) Pohledávky po lhůtě splatnosti souhrnná výše	2 687	3 138
b) z toho pohledávky po lhůtě splatnosti(180 dní)	1 118	2 427
c) Pohledávky k podnikům ve skupině	nejsou	nejsou
d) Pohledávky kryté podle zástavního práva	nejsou	nejsou
e) Pohledávky v cizí měně	nejsou	nejsou
3. Vlastní kapitál	rok 2003	rok 2002
Popis změn vlastního kapitálu		
- zvýšení nebo snížení základního kapitálu	0	0
- ostatní kapitálové fondy – zvýšení	0	41
- snížení zákonného rezervního fondu	- 3 167	0
- zvýšení nebo snížení sociální fondu	20	14
- snížením fondu reprodukce	0	-19 018
- změna nerozděleného zisku z minulých let	-21 148	17 873
- změna zisku běžného období	54 081	-23 158
Celková změna vlastního kapitálu	29 786	-24 248

Úhrada ztráty z roku 2002 byla provedena na základě schválení valnou hromadou akcionářů dne 18.6.2003 následovně:

- úhrada z nerozděleného zisku minulých let	20 968 008,35 Kč
- úhrada z rezervního fondu	3 167 459,17 Kč
celkem	24 135 467,52 Kč

Dále byl schválen přiděl do sociálního fondu ve výši 180 000,-Kč z nerozděleného zisku minulých let.

Základní kapitál a.s.

- počet akcií	248 455 ks
- nominální cena 1 akcie	1 000,- Kč

Základní kapitál je splacen v rámci I. vlny kuponové privatizace. K 22.12.2001 došlo k vyřazení akcií Výstaviště České Budějovice a.s. z veřejného trhu cenných papírů na RM Systému na základě ustanovení zákona o cenných papírech §§ 71 a 72.

4. Závazky	rok 2003	rok 2002
a) závazky po lhůtě splatnosti (180 dnů)	nejsou	nejsou
b) závazky k podnikům ve skupině	nejsou	nejsou
c) závazky kryté podle zástavního práva	nejsou	nejsou
d) další závazky nezaúčtované a neuvedené v rozvaze, případně potencionální ztráty nekryté rezervou	nejsou	nejsou

5. Rezervy

Jednotlivé rezervy:

v tis. Kč

Druh	Poč. zůstatek	Tvorba	Čerpání	Koneč. stav
Rezerva na opravy HDM zahájena v roce 2001	1 118	1 117	0	2 235
ukončena v roce 2003			2 235	0
zahájena v roce 2003	0	2 608	0	2 608

6. Výnosy z běžné činnosti

v tis. Kč

druh hlavní činnosti	Tuzemsko		Zahraničí	
	2003	2002	2003	2002
- služby z výstavní činnosti	75 501	43 330	4 973	3 910
- trvalé pronájmy	5 088	5 482	0	0
- tržby z prodeje CP a vkladů	0	59 005	0	0

Osobní náklady

celkové
2003 2002z toho řídící pracovníci
2003 2002

Průměrný počet pracovníků

84

92

8

8

Vyplacené odměny:

- C.1 - mzdové náklady

18 094

16 779

4 008

3 658

- C.2 - odměny org. společnosti

1 294

1 224

334

312

- C.3 - náklady na SZ

6 213

5 873

1 392

1 244

- C.4 - sociální náklady

7

91

0

8

Společnost přispívá svým zaměstnancům na penzijní pojištění v částce 300,- Kč měsíčně. Náklady na sociální zabezpečení jsou včetně tohoto příspěvku, který za rok 2003 činí 264 780,- Kč, z toho členům představenstva a dozorčí radě 7 200,- Kč.

Dividendy ani tantiémy nebyly vypláceny. Členům představenstva a dozorčí radě bylo uhrazeno pojištění z odpovědnosti za způsobené škody ve výši 118 tis. Kč. Jiná další plnění nebyla poskytnuta.

Během roku nebyly poskytnuty žádné úvěry, půjčky ani ručení majetkem.

K 31.12.2003 a 2002 nebyly členům představenstva a dozorčí radě poskytnuty žádné půjčky.

Doměrky daně z příjmů za minulá účetní období:

nebyly

Bankovní úvěry:

nebyly poskytnuty

Poskytnuté dotace na investiční a provozní účely:

nebyly

Společnost nevynakládá náklady na výzkum a vývoj.

Údaje za minulé účetní období

V roce 2003 došlo na základě vyhlášky č. 500/2002Sb., ke změně uspořádání a obsahu účetních výkazů – Rozvahy a Výkazu zisku a ztrát. Pro srovnání minulého období byl rok 2002 upraven na metodiku roku 2003. Jedná se o následující úpravy roku 2002:

Rozvaha aktiva

- pohledávky z obchodních vztahů byly sníženy o poskytnuté zálohy v částce 1 257 tis. Kč, které jsou uvedeny na novém řádku
- krátkodobé pohledávky byly zvýšeny o dohadné položky aktivní ve výši 27 009 tis. Kč a zároveň došlo ke snížení časového rozlišení příjmů

Rozvaha pasiva

- dlouhodobé závazky byly zvýšeny o odložený daňový závazek ve výši 3 523 tis. Kč a o tuto položku byly sníženy rezervy
- krátkodobé závazky byly zvýšeny o dohadné účty pasivní v částce 31 tis. Kč a o tuto částku bylo sníženo časové rozlišení nákladů.

Výkaz zisku a ztrát

- tržby z prodeje dlouhodobého majetku a materiálu byly rozděleny do dvou položek a to tržby z prodeje dlouhodobého majetku a tržby z prodeje materiálu
- tvorba a zúčtování rezerv, časového rozlišení nákladů a výnosů, opravných položek provozních nákladů a výnosů byla sloučena do jedné položky.

Události po datu účetní závěrky

Po sestavení roční účetní závěrky nedošlo k žádným mimořádným dopadům na majetek a hospodářský výsledek akciové společnosti Výstaviště České Budějovice.

V Českých Budějovicích, dne 10.3.2004
Zpracovala: Ing. Růžena Holečková

Holečková

Za účetní jednotku:
Ing. Marcela Payerová
ředitelka a.s.

Payerová

 **VÝSTAVIŠTĚ
ČESKÉ BUDĚJOVICE a.s.**

Husova 523, 370 21 České Budějovice
IČO: 60827475, DIČ: 077-60827475
č. ú.: 1331-231/0100



Přílohy: tabulka č. 1 - Hmotný a nehmotný majetek
tabulka č. 2 - Přehled o peněžních tocích
tabulka č. 3 - Přehled o změnách vlastního kapitálu

Dlouhodobý hmotný a nehmotný majetek

	Stav k 31.12.2002		Přirůstky v r. 2003	Úbytky v r. 2003			Odpisy 2003	ZC prod.maj.	Oprávk. při vyř.	Stav k 31.12.2003	
	PC	Oprávk.		Likvid. PC	Prodej PC	Škoda PC				PC	Oprávk.
1. Hmotný majetek											
budovy a stavby	248 417	76 476	14 989	2 037	0	0	7 075	0	1 067	261 369	81 514
stroje, přístroje a zařiz.	12 823	8 055	7 548	14	56	0	1 256	0	70	20 301	9 241
dopravní prostředky	8 029	7 669	0	0	75	0	153	20	55	7 954	7 767
inventář	2 338	2 221	0	0	47	0	37	0	47	2 291	2 211
movité věci celkem	23 190	17 945	7 548	14	178	0	1 446	20	172	30 545	19 219
pozemky	61 544	0	579	0	1 324	204	0	0	0	60 595	0
	333 151	94 421	23 116	2 051	1 502	204	8 521	20	1 239	352 510	100 733
2. Nehmotný majetek											
software	3 995	3 586	0	203	0	0	228	0	199	3 792	3 611
nehmotný majetek celkem	3 995	3 586	0	203	0	0	228	0	199	3 792	3 611
Dlouhodobý majetek celkem	337 146	98 007	23 116	2 254	1 502	204	8 749	20	1 438	356 302	104 344

Pořízení dlouhodob. hmot. a nehmot. majetku

	Stav k 31.12.2002		Přírůstky v roce 2003		Úbytky v roce 2003		Stav k 31.12.2003	
nedokončené investice		1 637		23 152		23 766		1 023
zálohy na investice		824		2 000		2 824		0
celkem		2 461		25 152		26 590		1 023

PŘEHLED O PENĚŽNÍCH TOCÍCH (CASH FLOW)
 Za období: od 1. leden 2003
 do 31. prosinec 2003

IČO: 60627475
 Název účetní jednotky: Výstaviště České Budějovice a.s.
 Husova 523

370 21 České Budějovice

Označení	TEXT	Číslo řádku	Skutečnost v účetním období	
			sledovaném 1	minulém 2
P.	Stav peněžních prostředků a peněžních ekvivalentů na začátku účetního období	1	46.000	46.178
	Peněžní toky z hlavní výdělečné činnosti (provozní činnosti)	2		
Z.	Účetní zisk nebo ztráta z běžné činnosti před zdaněním	3	33.073	-23.306
A.1.	Úpravy o nepeněžní operace	4	7.115	10.109
A.1.1.	Úpravy o nepeněžní operace	5		
A.1.1.1.	Odpisy stálých aktiv (+) s výjimkou ZC prodaných stálých aktiv, umořování opravné položky k nabytému majetku (+/-)	6	8.952	9.592
A.1.2.	Změna stavu opravných položek, rezerv	7	-866	1.391
A.1.3.	Zisk (ztráta) z prodeje stálých aktiv, vyúčtování do výnosů(-), do nákladů(+)	8	-32	-45
A.1.4.	Výnosy z dividend a podílů na zisku (-)	9	-498	-415
A.1.5.	Vyúčtované nákladové úroky (+) s výjimkou kapitalizovaných úroků, a vyúčtované výnosové úroky (-)	10		
A.1.5.1.	Příjmy z dividend a podílů na zisku (-)	11	-441	-414
A.1.5.2.	Vyúčtované nákladové úroky (+) s výjimkou kapitalizovaných úroků, a vyúčtované výnosové úroky (-)	12	0	0
A.1.6.	Případné úpravy o ostatní nepeněžní operace	13		
A.*	Čistý peněžní tok z provozní činnosti před zdaněním, změnami pracovního kapitálu a mimořádnými položkami	14	40.168	-13.197
A.2.1.	Změny stavu nepeněžních složek pracovního kapitálu	15		
A.2.1.1.	Změna stavu pohledávek z provozní činnosti (+/-), aktivních účtů časového rozlišení a dohadných účtů aktivních	16		
A.2.1.2.	Změna stavu krátkodobých závazků z provozní činnosti (+/-), pasivních účtů časového rozlišení a dohadných účtů pasivních	17	-49.811	-23.806
A.2.2.	Změna stavu zásob (+/-)	18		
A.2.2.1.	Změna stavu krátkodobého finančního majetku nespádajícího do peněžních prostředků a ekvivalentů	19	29.526	50.759
A.2.3.	Změna stavu krátkodobého finančního majetku nespádajícího do peněžních prostředků a ekvivalentů	20	14	2.127
A.2.4.	Změna stavu krátkodobého finančního majetku nespádajícího do peněžních prostředků a ekvivalentů	21	0	0
A.2.4.1.	Změna stavu krátkodobého finančního majetku nespádajícího do peněžních prostředků a ekvivalentů	22	0	0
A.**	Čistý peněžní tok z provozní činnosti před zdaněním a mimořádnými položkami	23	19.917	15.883
A.3.	Vyplacené úroky s výjimkou kapitalizovaných úroků (-)	24	0	0
A.4.	Přijaté úroky (+)	25	441	414
A.5.	Zaplacená daň z příjmů za běžnou činnost a za doměrky daně za minulá období(-)	26	-2.210	0
A.6.	Příjmy a výdaje spojené s mimořádnými účetními případy, které tvoří mimořádný výsledek hospodaření včetně uhrazené splatné daně z příjmů z mimoř. činnosti	27		
A.6.1.	Příjmy a výdaje spojené s mimořádnými účetními případy, které tvoří mimořádný výsledek hospodaření včetně uhrazené splatné daně z příjmů z mimoř. činnosti	28	-200	-108
A.6.2.	Příjmy a výdaje spojené s mimořádnými účetními případy, které tvoří mimořádný výsledek hospodaření včetně uhrazené splatné daně z příjmů z mimoř. činnosti	29	498	415
A.7.	Přijaté dividendy a podíly na zisku (+)	30	15.446	16.608
A.***	Čistý peněžní tok z provozní činnosti	31		
B.1.	Peněžní toky z investiční činnosti	32	-22.328	-18.716
B.2.	Výdaje spojené s nabytím stálých aktiv	33	2.027	45
B.3.	Příjmy z prodeje stálých aktiv	34	0	0
B.3.1.	Půjčky a úvěry spřízněným osobám	35	-20.301	-18.671
B.***	Čistý peněžní tok z investiční činnosti	36		
C.1.	Peněžní toky z finančních činností	37		
C.1.1.	Dopady změn dlouhodobých závazků, popř. takových krátkodobých závazků, které spadají do oblasti fin. činnosti, na peněžní prostředky a ekvivalenty	38	0	0
C.1.2.	Dopady změn vlastního kapitálu na peněžní prostředky a peněžní ekvivalenty	39	-161	-113
C.2.	Zvýšení pen. prostředků a pen. ekvivalentů z titulu zvýšení základního kapitálu, emisního ážia, event. rezervního fondu včetně složených záloh na toto zvýšení	40	0	0
C.2.1.	Zvýšení pen. prostředků a pen. ekvivalentů z titulu zvýšení základního kapitálu, emisního ážia, event. rezervního fondu včetně složených záloh na toto zvýšení	41	0	0
C.2.2.	Vyplacení podílů na vlastním kapitálu společníkům (-)	42	0	41
C.2.3.	Další vklady peněžních prostředků společníkům a akcionářům (+)	43	0	0
C.2.4.	Úhrada ztráty společníky (+)	44	0	0
C.2.5.	Přímé platby na vrub fondů (-)	45	-161	-154
C.2.6.	Vyplacené dividendy nebo podíly na zisku včetně zaplacené srážkové daně vztahující se k těmto nárokům, včetně finančního vypořádání se společníky veřejné obch. společností a komplementáři u komanditních společností (-)	46		
C.2.6.1.	Vyplacené dividendy nebo podíly na zisku včetně zaplacené srážkové daně vztahující se k těmto nárokům, včetně finančního vypořádání se společníky veřejné obch. společností a komplementáři u komanditních společností (-)	47		
C.2.6.2.	Vyplacené dividendy nebo podíly na zisku včetně zaplacené srážkové daně vztahující se k těmto nárokům, včetně finančního vypořádání se společníky veřejné obch. společností a komplementáři u komanditních společností (-)	48		
C.***	Čistý peněžní tok vztahující se k finanční činnosti	49	-161	-113
F.	Čisté zvýšení, resp. snížení peněžních prostředků	50	-2.016	-2.178
R.	Stav peněžních prostředků a pen. ekvivalentů na konci období - ZE ZMĚN	51	43.884	46.000
R.	Stav peněžních prostředků a pen. ekvivalentů na konci období - SKUT. STAV	99	43.984	46.000
ROZDÍL	Rozdíl: stav prostředků - skutečný konečný stav	100	0	0



VÝSTAVIŠTĚ
ČESKÉ BUDĚJOVICE

Sestaveno dne:

10.3. 2004

Husova 523, 370 21 České Budějovice
 IČO: 60627475, DIČ: 077-60627475
 š. ú. 1331-231/0100

Pozn:

Právní forma účetní jednotky,

Předmět podnikání

Právní forma účetní jednotky,

Handwritten signature

Handwritten signature

PŘEHLED O ZMĚNÁCH VLASTNÍHO KAPITÁLU

Text	Počáteční stav	Zvýšení	Snížení	Konečný stav	Změna stavu	Poz.
A. Vlastní kapitál	258 173	30 126	341	287 958	29 785	
A.I. Základní kapitál	248 455	0	0	248 455	0	
A.I.1. Základní kapitál	248 455	0	0	248 455	0	
A.I.2. Vlastní akcie	0	0	0	0	0	
A.I.3. Změny základního kapitálu	0	0	0	0	0	
A.II. Kapitálové fondy	65	0	0	65	0	
A.II.1. Emisní náklady	0		0	0	0	
A.II.2. Ostatní kapitálové fondy	65	0	0	65	6	
A.II.3. Oceň. rozdíly z přecenění	0	0	0	0	0	
A.II.4. Oceň. rozdíly z přeměny	0	0	0	0	0	
A.III. Fondy ze zisku	12 420	180	3 328	9 272	-3 148	
A.III.1. Zákonný rezervní fond	12 115	0	3 167	8 948	-3 167	
A.III.2. Nedělitelný fond	0	0	0	0	0	
A.III.3. Statutární a ostatní fondy	305	180	161	324	19	
A.IV. Výsledek hos. minulých let	21 368	0	21 148	220	-21 148	
A.IV.1. Nerozděl. zisk minulých let	21 368	0	21 148	220	-21 148	
A.IV.2. Neuhr. ztráta z minulých let	0	0	0	0	0	
A.V. VÝSLEDEK HOSPODAŘENÍ ZA BĚŽNÉ OBDOBÍ	-24 135	29 946	-24 135	29 946	54 081	
Hospodářský výsledek ve schvalovacím řízení neuhr. ztráta	-24 135	0	-24 135	0	24 135	
Celkem výsledek hospodaření	0	29 946	0	29 946	29 946	

VÝROK AUDITORA

(který je nedílnou součástí zprávy auditora)
o přezkoušení řádné účetní závěrky

AZP CZ s.r.o.
společnost s ručením omezeným, (licence č. 343)
předkládá stanovisko k ověření závěrky k 31. 12. 2003

Výstaviště České Budějovice a.s.
se sídlem v Českých Budějovicích

Účetní závěrka ve všech významných ohledech věrně zobrazuje majetek, závazky a vlastní kapitál společnosti k 31. 12. 2003 a výsledek hospodaření za účetní období od 1.1.2003 do 31.12.2003 v souladu s platnými zákony a účetními předpisy platnými v České republice.

Ověření bylo provedeno v souladu s platnými právními předpisy a obecně uznávanými normami ověření platnými v České republice. Zahrnovalo také testy a postupy ověření, které byly za daných okolností považovány za nutné.

Na základě provedeného výše popsaného auditu vyjadřuje auditor svůj názor, že nemá pochybnosti o předpokladu nepřetržitého trvání účetní jednotky.



Ing. Libuše Kyselová
jednatelka společnosti-auditor
číslo osvědčení o zápisu do seznamu auditorů 721

V Českých Budějovicích dne 12. 3. 2004

11. ZÁVĚR

VÝHLED V DALŠÍCH DVOU LETECH

Informace o očekávané hospodářské a finanční situaci v roce 2004 a 2005

Ukazatel	Rok 2004	Rok 2005
Tržby za prodej služeb a zboží	84 500	88 000
Přidaná hodnota	36 500	36 500
Hospodářský výsledek	10 000	10 000
Investiční činnost	20 000	20 000

**12. ZPRÁVA O VZTAZÍCH MEZI OVLÁDANOU A OVLÁDAJÍCÍ OSOBOU OVĚŘENÁ
AUDITOREM**

Zpráva o vztazích mezi ovládanou a ovládající osobou

VÝSTAVIŠTĚ ČESKÉ BUDĚJOVICE a. s. za rok 2003

vypracovaná podle § 66a, odst. 9, zákona č. 513/1991 Sb. - obchodní zákoník v platném znění

Ovládaná společnost

Firma: **Výstaviště České Budějovice, a. s. IČO 60827475**
se sídlem v Českých Budějovicích, Husova 523, PSČ 370 21
zapsaná v obchodním rejstříku vedeném Krajským soudem v Českých Budějovicích
v oddílu B, číslo vložky 626
zastoupená předsedkyní představenstva **Ing. Marcelou Payerovou**, r.č. 515129/083
bytem České Budějovice, Šeříková 3. PSČ 370 08
a členem představenstva **Ing. Martinem Kosobudem**, r.č. 680429/1989
bytem Srubec 372, PSČ 370 06 České Budějovice

Ovládající společnost

Firma: **Podpůrný a garanční rolnický a lesnický fond, a.s. IČO 49241494**
se sídlem v Praze 1, Biskupský dvůr 2095/8, PSČ 110 00
zapsaná v obchodním rejstříku vedeném Městským soudem v Praze
v oddílu B, vložce č. 2130, dne 16. září 1993 pod č.j. RgB 2130

Další propojené osoby

ZZN Nový Jičín a.s. IČO 47675781
Jeremenkova 9, Šenov u Nového Jičína, PSČ 742 42
Dceřiná společnost PGRLF s rozhodujícím vlivem

Českomoravská společnost chovatelů a.s. Praha, IČO 26162539
U topíren 2/860, Praha 7, PSČ 170 41
Přidružená společnost PGRLF s podstatným vlivem

I.

V rámci předmětu podnikání byla poskytnuta ovládající společnosti – Podpůrnému a garančnímu a rolnickému a lesnickému fondu a.s. Praha následující plnění za ceny obvyklé:

faktura č. 6400500 za registrační poplatek v částce	3 050,-- Kč
faktura č. 6401734 za výstavní plochu na ZŽ v částce	47 397,-- Kč
faktura č. 6403106 za služby spojené s výstavou ZŽ ve výši	46 478,-- Kč
Celkové plnění	96 925,-- Kč

V obchodním styku bylo jednáno s péčí řádného hospodáře.

S dalšími propojenými osobami nedošlo v roce 2003 k žádnému plnění.

II.

Nebyly uskutečněny žádné jiné právní úkony v zájmu ovládající společnosti.

III.

Nebyly uskutečněny žádné jiné právní úkony v zájmu ovládané společnosti.

IV.

Nebyly uskutečněny žádné jiné právní úkony v zájmu propojených osob, resp. osob jednajících ve shodě.

V.

Z důvodu výše uvedených skutečností nevznikla ovládané společnosti žádná újma.

Za zpracování této zprávy je odpovědné představenstvo Výstaviště České Budějovice a.s. zastoupené:

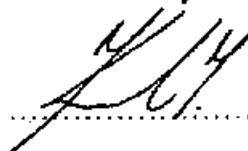
Ing. Marcelou PAYEROVOU:
předsedkyní představenstva

podpis



Ing. Martinem KOSOBUEDEM:
členem představenstva

podpis

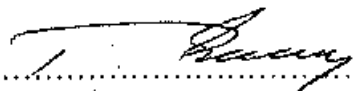


Posouzení dozorčí radou společnosti:

Provedli jsme přezkoumání této zprávy. Údaje v ní uvedené jsou pravdivé a úplné.

Ing. Robert PLAVEC:
předseda dozorčí rady

podpis



Ing. Michaela KRIŠTŮFKOVÁ:
členka dozorčí rady

podpis



Datum zpracování: 18.3.2004

Posouzeno dozorčí radou dne: 21.4.2004

Zpráva nezávislého auditora

(nedílnou součástí této zprávy je výrok auditora)

o ověření Zprávy o vztazích mezi ovládající a ovládanou osobou

Výstaviště České Budějovice a.s.

se sídlem v Českých Budějovicích

Příjemce zprávy: statutární orgán společnosti,
dozorčí rada

Období ke kterému se Zpráva o vztazích mezi ovládající a ovládanou osobou vztahuje: Od 1. 1. 2003 do 31. 12. 2003

Ověřovatel: AZP CZ s.r.o.

(auditor) Jírovцова 37, České Budějovice
Zapsaný v OR, u Krajského úřadu v Č. Budějovicích pod oddíl C, číslo 1900

Jména ověřovatelů: Ing. Libuše Kyselová

Účel ověřování: V účetní jednotce bylo provedeno Zprávy o vztazích mezi ovládající a ovládanou osobou (dále jen zpráva) ze dne 18.3.2004. Za sestavení uvedené zprávy odpovídá statutární orgán společnosti. Úlohou ověření nezávislým auditorem je výrok o této zprávě.

Rezsah auditu: Při ověřování zprávy bylo postupováno v souladu s auditorskými směrnicemi Komory auditorů České republiky a se Zákonem o auditorech a Komoře auditorů České republiky.

Při ověřování zprávy bylo postupováno tak, aby auditor získal přiměřené ujištění o tom, že zpráva neobsahuje významné nesprávnosti, že je objektivní a úplná. Audit zahrnuje výběrovým způsobem provedené ověření úplnosti a průkaznosti částek a informací uvedených ve zprávě. Provedené ověření poskytuje přiměřený podklad pro vyjádření výroku auditora o Zprávě o vztazích mezi ovládající a ovládanou osobou.

Ing. Libuše Kyselová
jednatelka-auditor

číslo osvědčení o zápisu do seznamu auditorů 721

V Českých Budějovicích dne 22. 4. 2004

AZP CZ s.r.o.
Jírovцова 37
370 01 České Budějovice
Tel.: 387 424 861-3 Fax: 387 424 861

VÝROK AUDITORA

(který je nedílnou součástí zprávy auditora)

AZP CZ s.r.o.

(licence č. 343)

předkládá stanovisko k ověření Zprávy o vztazích mezi ovládající a ovládanou osobou společnosti

Výstaviště České Budějovice a. s.

se sídlem v Českých Budějovicích

Dle našeho názoru Zpráva o vztazích mezi ovládající a ovládanou osobou společnosti ve všech významných ohledech věrně zobrazuje vztahy mezi ovládající a ovládanou osobou v roce 2003 a je zpracována v souladu s platnými zákony a účetními předpisy platnými v České republice.

Ověření bylo provedeno v souladu s platnými právními předpisy a obecně uznávanými normami ověření platnými v České republice. Zahrnovalo takové testy a postupy ověření, které byly za daných okolností považovány za nutné.



Ing. Libuše Kyselová

jednatelka společnosti-auditor

číslo osvědčení o zápisu do seznamu auditorů 721

V Českých Budějovicích dne 22. 4. 2004

13. ÚDAJE O OSOBÁCH ODPOVĚDNÝCH ZA OVĚŘENÍ ÚČETNÍ ZÁVĚRKY

1998-1999	2000-2002	2003
Ing. Pavel Jarčevský N. Frýda 7 370 05 České Budějovice auditor registrovaný Komorou auditorů ČR číslo dekretu: 21	AZP, auditoři, znalci, poradci, s.r.o. Jírovceva 1335/ 37 370 01 České Budějovice číslo licence 17	AZP CZ s.r.o. Jírovceva 1335/37 370 01 České Budějovice číslo osvědčení o zápisu do seznamu auditorů 343

ÚDAJE O OSOBÁCH ODPOVĚDNÝCH ZA VÝROČNÍ ZPRÁVU

Ing. Marcela PAYEROVÁ, předsedkyně představenstva a ředitelka a.s.
rodné číslo: 515129/083
bydliště: Šeříková 3
370 08 České Budějovice

Ing. Ludmila MLYNÁŘOVÁ, vedoucí ekonomického útvaru
rodné číslo: 525704/290
bydliště: Otavská 25
370 11 České Budějovice

Ing. Růžena HOLEČKOVÁ, odd. daní a metodiky účetnictví
rodné číslo: 456025/015
bydliště: Kališnická 5
370 08 České Budějovice

ČESTNÉ PROHLÁŠENÍ

Prohlašujeme, že všechny údaje uvedené v této výroční zprávě jsou pravdivé a odpovídají skutečnosti.

Ing. Marcela PAYEROVÁ : podpis

.....
Marcela Payerová

Ing. Ludmila MLYNÁŘOVÁ: podpis

.....
Ludmila Mlynářová

Ing. Růžena HOLEČKOVÁ: podpis

.....
Růžena Holečková

V Českých Budějovicích, dne 8. 4. 2004

14. ZPRÁVA NEZÁVISLÉHO AUDITORA O OVĚŘENÍ VÝROČNÍ ZPRÁVY

Zpráva nezávislého auditora

(nedílnou součástí této zprávy je výrok auditora)

o ověření Výroční zprávy společnosti

Výstaviště České Budějovice a.s.

se sídlem v Českých Budějovicích

Příjemce zprávy:	statutární orgán společnosti, dozorčí rada
Období ke kterému se Výroční zpráva vztahuje:	Od 1. 1. 2003 do 31. 12. 2003
Ověřovatel: (auditor)	AZP CZ s.r.o. Jírovcova 37, České Budějovice IČ: 25198751 ; Zapsán v OR v Měj. soudu v Č. Budějovicích poč. odd. C, číslo 9900
Jména ověřovatelů:	Ing. Libuše Kyselová
Účel ověřování:	V účetní jednotce bylo provedeno ověření správnosti a úplnosti údajů účetní závěrky prezentovaných ve Výroční zprávě (dále jen zpráva) společnosti za rok 2003. Za sestavení uvedené zprávy odpovídá statutární orgán společnosti. Úlohou ověření nezávislým auditorem je ověření souladu informací v účetní závěrce s výroční zprávou.
Rozsah auditu:	Při ověřování zprávy bylo postupováno v souladu s auditorskými směrnici Komory auditorů České republiky a se Zákonem o auditorech a Komoře auditorů České republiky. Při ověřování zprávy bylo postupováno tak, aby auditor získal přiměřené ujištění o tom, že zpráva neobsahuje významné nesprávnosti, že je objektivní a úplná. Audit zahrnuje výběrovým způsobem provedené ověření úplnosti a průkaznosti částek a informací uvedených ve zprávě. Provedené ověření poskytuje přiměřený podklad pro vyjádření výroku auditora Výroční zprávě společnosti.

Ing. Libuše Kyselová
jednatelka společnosti-auditor
číslo osvědčení o zápisu do seznamu auditorů 721

V Českých Budějovicích dne 26. 4. 2004

AZP CZ s.r.o.
Jírovcova 37
370 01 České Budějovice
Tel.: 387 424 861-3 Fax: 387 424 861

VÝROK AUDITORA

(který je nedílnou součástí zprávy auditora.)

AZP CZ s.r.o.
(licence č. 343)
předkládá stanovisko k Výroční zprávě
společnosti

Výstaviště České Budějovice a.s.

se sídlem v Českých Budějovicích

Dle našeho názoru Výroční zpráva společnosti za rok 2003 ve všech významných ohledech věrně prezentuje údaje účetní závěrky společnosti k 31.12.2003 a majetkovou strukturu a vývoj hospodaření společnosti za rok 2003 a je zpracována v souladu s platnými zákony a účetními předpisy platnými v České republice.

Ověření bylo provedeno v souladu s platnými právními předpisy a obecně uznávanými normami ověření platnými v České republice. Zahrnovalo takové testy a postupy ověření, které byly za daných okolností považovány za nutné.



Ing. Libuše Kyselová
jednatelka společnosti-auditor
číslo osvědčení o zápisu do seznamu auditorů 721

V Českých Budějovicích dne 26. 4. 2004