

VÝROČNÍ ZPRÁVA
Výstaviště České Budějovice a.s.

za rok 2011

OBSAH VÝROČNÍ ZPRÁVY ZA ROK 2011

1. Základní údaje o akciové společnosti
2. Profil společnosti
3. Historie společnosti (významné události)
4. Úvodní slovo předsedy představenstva
5. Statutární a dozorčí orgány společnosti
6. Schéma řízení a management společnosti
7. Údaje o základním kapitálu
 - vlastnická struktura
 - údaje o cenných papírech
8. Zpráva vedení společnosti o činnosti a hospodaření
 - Základní činnosti
 - Výstavní akce v areálu výstaviště
 - Externí realizace
 - Reklamní služby
 - Ostatní produkty a.s.
 - Investice
 - Opravy a údržba
 - Ekologie a odpadové hospodářství
 - Pracovníci a mzdy

 - Finanční část
 - Přehled vybraných ukazatelů v časové řadě
 - Komentář k ekonomickým výsledkům
 - Rozvaha
 - Výkaz zisků a ztrát
 - Návrh na vypořádání hospodářského výsledku
9. Vyjádření dozorčí rady
10. Zpráva a výrok nezávislého auditora
11. Závěr
12. Zpráva o vztazích mezi ovládanou a ovládající osobou
13. Údaje o osobách odpovědných za ověření účetní závěrky
14. Zpráva nezávislého auditora o ověření výroční zprávy

1. ZÁKLADNÍ ÚDAJE O AKCIOVÉ SPOLEČNOSTI

Datum vzniku:	1. 1. 1994
Obchodní firma:	Výstaviště České Budějovice a.s.
Sídlo:	České Budějovice, Husova 523, PSČ 370 21
IČ:	60 82 74 75
Právní forma:	akciová společnost
Právní řád:	Česká republika

Akciová společnost byla založena na dobu neurčitou podle § 172 obchodního zákoníku a jediným jejím zakladatelem je Pozemkový fond ČR se sídlem v Praze.

O založení společnosti bylo rozhodnuto v zakladatelské listině ve formě notářského zápisu ze dne 17. 11. 1993. **Akciová společnost je zapsána dnem 1. 1. 1994 v obchodním rejstříku vedeném Krajským soudem v Českých Budějovicích, oddíl B, vložka 626.**

Dle výpisu z obchodního rejstříku a dle čl. 3 platných stanov je předmět podnikání definován takto:

- Výroba, obchod a služby neuvedené v přílohách 1 až 3 živnostenského zákona
- Hostinská činnost
- Zámečnictví, nástrojářství
- Truhlářství, podlahářství
- Montáž, opravy, revize a zkoušky elektrických zařízení
- Silniční motorová doprava – nákladní vnitrostátní provozovaná vozidly o největší povolené hmotnosti do 3,5 tuny včetně

Místo, na kterém jsou k nahlédnutí veškeré dokumenty a materiály uváděné ve výroční zprávě: **v sídle společnosti.**

2. PROFIL SPOLEČNOSTI

Akciová společnost Výstaviště České Budějovice patří již po řadu let mezi přední organizátory výstav a veletrhů v České republice. Organizátorská a realizační činnost v oblasti výstavnictví a poskytování reklamních služeb tvoří hlavní náplň práce společnosti.

Největší devizou je vlastnictví výstavního areálu o rozloze 25 ha situovaného v blízkosti centra Českých Budějovic při mezinárodní komunikaci E 55.

Součástí lesoparkového výstavního areálu je 21 pavilonů, z toho 14 vytápěných o celkové využitelné výstavní ploše cca 6 563 m² a 7 nevytápěných pavilonů s výstavní plochou cca 1 547 m². Velká část volných výstavních ploch o rozloze 34 749 m² je upravena zatravněvacími tvárnici, štěrkovými plochami a zámkovou dlažbou. Zbývající volné plochy jsou zatravněné, zčásti odvodněné.

Organizování veletrhů a výstav, realizace externích zakázek, nabídka komplexních reklamních služeb klientům v jihočeském regionu, v České republice i dalších zemích Evropy jsou základní nosné programy akciové společnosti, jejímž posláním je jednak tyto aktivity nadále rozšiřovat a zkvalitňovat a zároveň svojí činností napomáhat rozvoji výstavnictví v České republice a upevňovat si v něm své přední postavení.

V posledních letech je velmi úspěšně se rozvíjející činností využívání zrekonstruovaného víceúčelového pavilonu Z pro plesy, konference, semináře, kulturní a společenské akce a firemní prezentace.

Od srpna 2011 tyto aktivity významně posílil a zkvalitnil multifunkční pavilon T.

Nový multifunkční pavilon T je jednou z dominant Českých Budějovic s exkluzivním umístěním v centru města na levém břehu Vltavy. Patří mezi významná multifunkční a výstavní centra, kdy kapacita prostor umožňuje realizaci až pro 1 900 účastníků v halách a saloncích s různou kapacitou. Využitelná výstavní plocha je 2 120 m². Vysoká technická úroveň a variabilita vnitřních prostor umožňuje pořádání nejen veletrhů, výstav, kongresů a konferencí, ale také společenských a sportovních akcí, banketů a kulturních představení.

3. HISTORIE SPOLEČNOSTI

Výstavnictví má v jihočeském regionu bohatou tradici, jejíž kořeny sahají až do poloviny minulého století. Již v roce 1848 probíhaly v Českých Budějovicích výroční trhy organizované čtyřikrát ročně.

Současná činnost akciové společnosti navazuje na akce pořádané od roku 1960 jako regionální zemědělské výstavy. V té době byl areál spravován Parkem kultury a oddechu České Budějovice. Od roku 1972 byl znám pod názvem „Zemědělské výstaviště – Park kultury a oddechu České Budějovice“ a následně byl název změněn na „Celostátní zemědělská výstava Země živitelka České Budějovice“. V roce 1981 přešel výstavní areál pod správu Ministerstva zemědělství a výživy ČR s názvem „Výstavnictví zemědělství a výživy České Budějovice“ – příspěvková organizace, jejíž název byl 1. 3. 1991 změněn na „Park Centrum – propagační a tisková služba MZe ČR“.

K 1. 1. 1994 došlo v souladu s privatizačním projektem ke vzniku Park Centra, a.s. V roce 1997 byl přijat nový název společnosti – „Výstaviště České Budějovice a.s.“ a nové logo. V roce 1999 akciová společnost výrazně posílila svoji image získáním certifikátu ČSN EN ISO 9001.

Z pohledu krátkodobé historie došlo k nejvýraznějšímu nárůstu výstavních aktivit po roce 1990. Díky promyšlené strategii se podařilo v průběhu uplynulých let vytvořit solidní základy prosperity celé řady výstavních akcí a upevnit tak pozici českobudějovického výstaviště mezi veletržními správami a výstavišti a zaujmout přední pozici v celé České republice.

Jestliže počátkem devadesátých let organizovala naše společnost jednu výstavní akci, dokázala v průběhu desetiletí uvést na trh celou řadu nových výstavních akcí.

Kromě toho byl areál využíván k dalším aktivitám v rámci pronájmů a aktivní obchodní spoluúčasti. V posledních letech významně stoupl zájem o využívání zrekonstruovaného víceúčelového pavilonu Z pro pořádání plesů, konferencí, seminářů, kulturních a společenských akcí a firemních prezentací.

Poskytování služeb v oblasti reklamní činnosti přispělo k intenzivnějšímu využití stávajících výrobních kapacit i lidských zdrojů.

V roce 2002 byla ekonomika firmy silně poznamenána srpnovými povodněmi, které zasáhly celý, tehdy 35 ha výstavní areál se všemi objekty. Výše vody dosahovala v době kulminace 1,5 až 3,1 m.

Se vzniklou škodou na majetku se akciová společnost vypořádala díky dobrému pojištění bez velkých problémů.

V roce 2004 bylo zčásti zrealizováno rozhodnutí řádné valné hromady a bylo prodáno 6 ha severní části areálu. V roce 2008 byla prodána zbývající část o rozloze 4 ha. Naplnil se tak záměr efektivně zhodnocovat aktiva a. s. a dosahovat příznivý poměr hodnoty hmotného majetku a zisku z provozní činnosti.

Pro Výstaviště České Budějovice a.s. je stále na prvním místě zlepšování ekonomické bilance, investování do areálu směřující ke stále širšímu využívání vlastního výstavního areálu, k prodloužení výstavní sezóny a zkvalitňování poskytovaných služeb. K tomu jistě přispěje i nový multifunkční pavilon T v severní části areálu, jehož stavba byla slavnostně zahájena v prosinci 2010 a který byl dokončen k 31.7.2011. Slavnostní otevření se konalo u příležitosti zahájení výstavy Země živitelka. Zájem o prezentaci v novém pavilonu projevil řada významných institucí, v čele s Ministerstvem zemědělství a s projektem Regionální potravina, velký prostor zaujala expozice Jihočeského kraje. Nový pavilon zaznamenal velký zájem i ze strany návštěvníků.

4. ÚVODNÍ SLOVO PŘEDSEDY PŘEDSTAVENSTVA

Předkládaná zpráva obsahuje komplexní hodnocení výsledků Výstaviště České Budějovice a.s. dosažených v roce 2011.

Hodnocené období bylo opět silně ovlivněno konkurenčním prostředím s trvajícím stagnací veletržního průmyslu a doznívající ekonomickou krizí.

Akciová společnost uspořádala v areálu v Českých Budějovicích všechny naplánované výstavní akce – Mobil salon, Hobby, Slavnosti piva, Země živitelka, Ekostyl, Mezinárodní výstava družstevnictví, Vzdělání a řemeslo, Hobby podzim, Móda show, Gastro, Czech Art Festival, Prezentační výstavu a Adventní trhy.

Obchodní činnost útvaru výstav byla zaměřena na získání co největšího počtu vystavovatelů s důrazem na realizaci aktuálních novinek prezentovaných oborů.

Útvar výstav dosáhl tržeb v objemu 62 230 tis. Kč, což znamená splnění plánu útvaru na 99%. Přestože plán tohoto útvaru nebyl splněn, lze konstatovat, že díky enormnímu úsilí ostatních útvarů, kterým se podařilo plánované tržby z prodeje služeb překročit, bylo dosaženo velmi dobrých výsledků, které obstojí ve srovnání s výsledky předchozích let.

Útvar realizací zajišťoval většinu realizačních prací na výstavách v našem areálu a v rámci využití volných výrobních kapacit realizoval řadu externích zakázek v ČR i v zahraničí. Objem zakázek útvaru realizace zaznamenal ve srovnání s výnosy roku 2010 nárůst výnosů o 17%.

Útvar propagace, marketingu a reklamních služeb se zaměřoval na zajištění účinné propagace všech činností a.s., a to při současné maximální úspoře nákladů. Důležitým úkolem útvaru bylo zajištění plánovaných tržeb za reklamní služby. Stanovený plán výnosů útvaru byl překročen o více než 36 %, přičemž ziskovost všech zakázek lze hodnotit jako vysokou.

Technický útvar zabezpečil investiční akce ve schválené věcné struktuře v celkovém objemu více než 182,1 mil. Kč. Nejvýznamnějším krokem týkající se rozvoje a.s. byla výstavba nového pavilonu T. Proto také největší část investic r. 2011 tvořily náklady na nový pavilon (176 mil. Kč), dokončena byla vestavba sociálního zařízení v pronajímaném pavilonu M (187 tis. Kč) a zpevněná plocha 402 (190 tis. Kč). Dále byly z investičních prostředků pořízeny strojní investice za 561 tis. Kč. Jednalo se o sekačku na trávu a kuchyňský robot. Rozpracované zůstávají další investiční akce: 1. Oplocení mezi pozemky 1124/49 a 1124/105 bylo přerušeno do doby vypořádání vlastnictví pozemku s ČÍŽP. 2. Na stavbu Západní brány bylo proinvestováno 1,8 mil. Kč, na dokončení v r. 2012 zbývá 0,8 mil. Kč.

Výnosy z trvalých pronájmů, z akcí v pavilonu Z, pavilonu T a z ostatních akcí v areálu činily v hodnoceném roce 8,3 mil. Kč, z toho necelý 1 mil. Kč činily tržby TÚ za akce v pavilonu T. Plán výnosů technického útvaru tak byl překročen o více než 20%. Meziroční nárůst výnosů u tohoto útvaru činil 13%.

V posledních letech je velmi úspěšně se rozvíjející činností využívání zrekonstruovaného víceúčelového pavilonu Z pro plesy, konference, semináře, kulturní a společenské akce a firemní prezentace. Od srpna 2011 tyto aktivity začal posilovat multifunkční pavilon T, jehož kapacita umožňuje pořádání nejrůznějších akcí až pro 1 900 účastníků v halách a saloncích s různou kapacitou. Jeho celková krytá plocha činí 6 050 tis. m², využitelná


výstavní plocha je 2 120 m². Vysoká technická úroveň a variabilita vnitřních prostor bude umožňovat pořádání nejen veletrhů, výstav, kongresů a konferencí, ale také společenských a sportovních akcí, banketů a kulturních představení.

Na běžné opravy a údržbu bylo v roce 2011 vynaloženo v rámci úsporných opatření jen 634 tis. Kč. Realizovány byly pouze nejpotřebnější opravy z hlediska zachování provozu a.s.

Výsledky auditu za rok 2010, prováděného firmou BDO s.r.o. Praha, potvrdily významnou pozici Výstaviště České Budějovice a.s. na výstavnickém trhu v České republice. Předpokládáme, že v celostátním hodnocení za rok 2011 si Výstaviště České Budějovice a.s. udrží přední místo mezi českými veletržními organizacemi.

Rok 2011 byl pro a.s. úspěšný i z hlediska udržování zavedeného systému řízení jakosti ČSN EN ISO 9001. Úspěšně proběhl 2. dozorový audit, který provedla společnost TÜV SÜD Czech. Dozorový orgán neshledal neshody a zavedený systém hodnotil velmi kladně.

Dosažené hospodářské výsledky, pozice společnosti na českém výstavnickém trhu a příznivá finanční situace opět potvrdily ekonomickou stabilitu firmy. Tyto skutečnosti vytvářejí pro naši společnost předpoklad obstat ve složitých ekonomických podmínkách současné doby, přitom si udržet dobré jméno a přední pozici na trhu v ČR a současně naplnit plánované ukazatele finančního plánu i zaměstnanosti v roce 2012.



Ing. Josef Friedrich
předseda představenstva

5. STATUTÁRNÍ A DOZORČÍ ORGÁNY SPOLEČNOSTI

PŘEDSTAVENSTVO SPOLEČNOSTI

Ing. Marcela PAYEROVÁ, předsedkyně představenstva do 31.8.2011

rodné číslo: 515129/083

bydliště: Šeríková 3, 370 08 České Budějovice

Ing. Josef FRIEDRICH, předseda představenstva od 17.10.2011

rodné číslo: 511227/276

bydliště: Karla Chocholy 13, 370 05 České Budějovice

Ing. Martin KARBAN, místopředseda představenstva

rodné číslo: 670821/0630

bydliště: Kunice 86, PSČ 251 63

Mgr. Ondřej MAREČEK, člen představenstva

rodné číslo: 780310/0448

bydliště: Lužanská 685, 197 00 Praha 9,

Ing. Pavel DLOUHÝ, člen představenstva

rodné číslo: 530705/349

bydliště: Na Vyhlídce 724, 373 41 Hluboká nad Vltavou

Ing. Vladimír SUCHÝ, člen představenstva

rodné číslo: 521114/101

bydliště: Veletržní 840/47, 170 00 Praha 7

DOZORČÍ RADA

RNDr. Jan ZAHRADNÍK, předseda dozorčí rady

rodné číslo: 490323/205

bydliště: B. Kafky 1296/17, 370 07 České Budějovice

Ing. Miroslav DVOŘÁK: místopředseda dozorčí rady

rodné číslo: 620903/1323

bydliště: Roudné 167, 370 07 České Budějovice

Ing. Lenka CHRÁSTOVÁ, členka dozorčí rady

rodné číslo: 735617/1680

bydliště: Korandova 508/10, 370 04 České Budějovice

Odměny vyplacené statutárním orgánům v roce 2011:

1 310 tis. Kč

Kromě této odměny zaplatila ve sledovaném roce a. s. členům statutárních orgánů pojištění z odpovědnosti ve výši 85 tis. Kč.

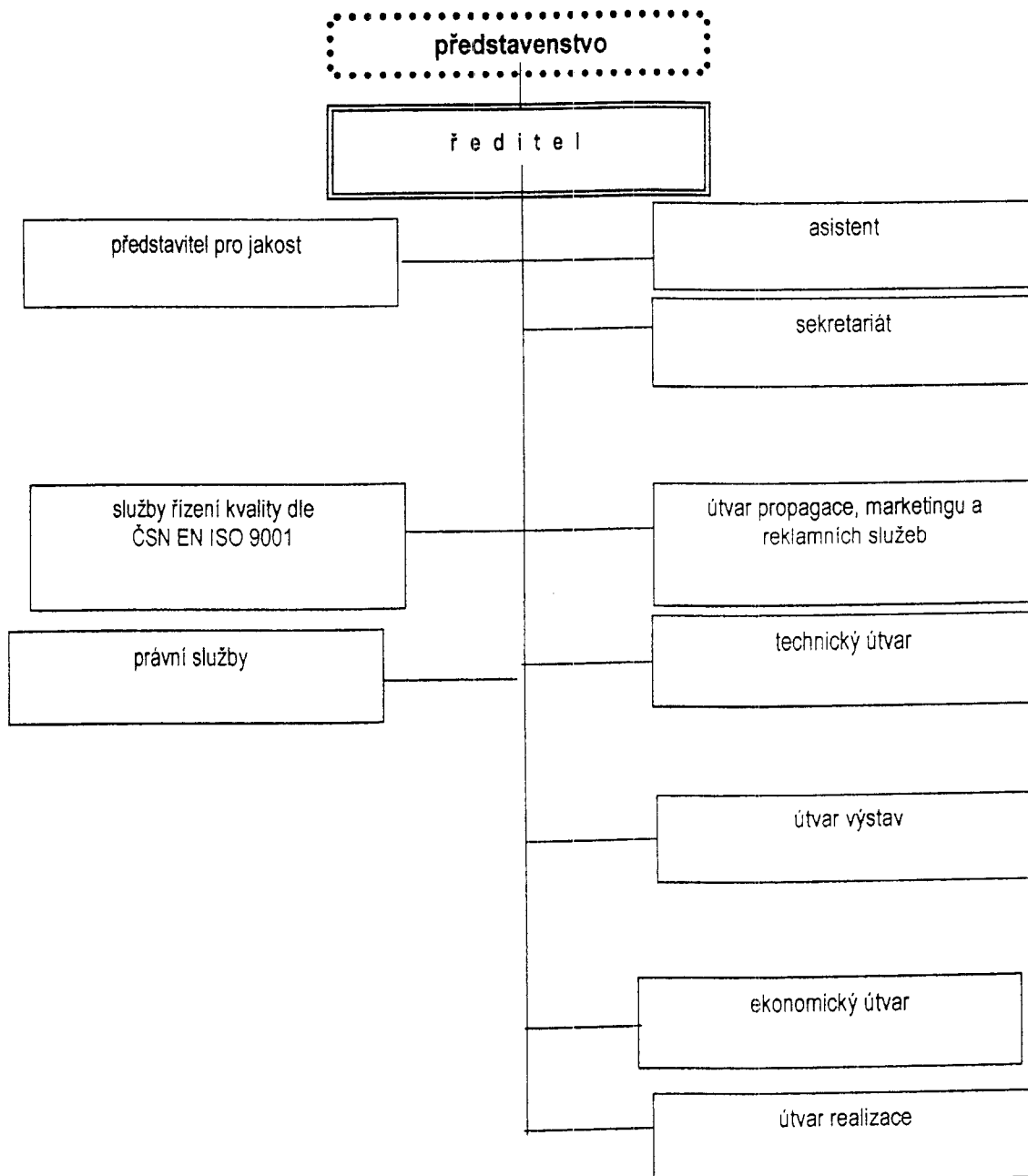
Nebylo poskytnuto žádné ručení majetkem akciové společnosti ani žádné úvěry a půjčky.

6. SCHÉMA ŘÍZENÍ A MANAGEMENT SPOLEČNOSTI

MANAGEMENT SPOLEČNOSTI

Ing. Marcela PAYEROVÁ	ředitelka společnosti do 31. 8. 2011
Ing. Josef FRIEDRICH	ředitel společnosti od 17.10.2011
Ing. Lenka CHRÁSTOVÁ	vedoucí útvaru propagace, marketingu a reklamních služeb
Ing. Michaela BÉBROVÁ	vedoucí útvaru výstav
Bohuslav HOTÁREK	vedoucí útvaru realizace
Ing. Stanislav BLÁHA	vedoucí technického útvaru
Ing. Ludmila MLYNÁŘOVÁ	vedoucí ekonomického útvaru

Organizační schéma společnosti



7. ÚDAJE O ZÁKLADNÍM KAPITÁLU

Upsaný základní kapitál činí 248 455 000,- Kč a je zcela splacen. Základní kapitál je rozložen na 248 455 ks akcií o jmenovité hodnotě po 1 000,- Kč. Všechny akcie znějí na majitele, jsou v zaknihované podobě a jsou registrované.

Společnost nevydala žádné cenné papíry, které opravňují k uplatnění práva na výměnu za jiné účastnické cenné papíry nebo na přednostní úpis jiných účastnických cenných papírů.

• Vlastnická struktura

Společnost ve smyslu ustanovení § 66a Obchodního zákoníku je společností s většinovým společníkem a je osobou ovládanou. Ovládající osobou je Podpůrný a garanční rolnický a lesnický fond a.s., Za Poříčskou branou 256/6, 186 00 Praha 8, IČO 49 24 14 94, který vlastní celkem **218 240 ks akcií, tj. 87,84 %**.

Počet vlastních akcií: 0

Počet akcií v majetku členů představenstva: 0

Počet akcií v majetku členů dozorčí rady: 0

Počet akcií ve vlastnictví zaměstnanců: 14

Fyzické osoby vlastní 29 958 ks akcií, na které připadá 29 958 000 Kč základního kapitálu, to je 12,06 % z celkového základního kapitálu společnosti. Ostatní právnické osoby vlastní 257 akcií (0,10 % ze základního kapitálu).

Celkem má akciová společnost 2 959 akcionářů. Jedná se o údaje z výpisu z registru emitenta z Centrálního depozitáře cenných papírů, a.s. Praha 1 z června 2011, které má emitent k dispozici.

Rozsah hlasovacích práv je spojen s vlastnictvím akcií. Jedna akcie představuje 1 hlas. Práva a povinnosti akcionáře se řídí obecně závaznými právními předpisy a stanovami společnosti. Svá práva uplatňují akcionáři především prostřednictvím valné hromady.

Informace o majetkových účastech společnosti:

Akciová společnost nemá žádné podíly v jiných společnostech.

• Údaje o cenných papírech

Základní kapitál 248 455 tis. Kč

Vlastní kapitál k 31.12.2011 478 411 tis. Kč

Od doby založení akciové společnosti nedošlo ke změnám základního kapitálu.

Druh cenného papíru	kmenové
Forma	akcie na majitele
Podoba	zaknihovaná
Počet kusů	248 455 ks
Připojené kupony	ne
ISIN	ISIN CZ 000 907 2658
Jmenovitá hodnota 1 akcie	1 000,- Kč
Celkový objem emise	248 455 tis. Kč
Hodnota vlastního kapitálu na 1 akcií	1 925,54 Kč

Na základě rozhodnutí Komise pro cenné papíry byly naše akcie podle platného zákona vyloučeny z obchodování na veřejném trhu ke dni 20. 11. 2002.

Dividendy nebyly vypláceny. Tantiémy byly od vzniku akciové společnosti vyplaceny členům statutárních orgánů pouze jednou, a to v roce 2005 v objemu 1 500 tis. Kč.

Členům představenstva a dozorčí rady nebyly během existence a.s. poskytnuty žádné úvěry, půjčky, ani ručení majetkem. Další činnost statutárních orgánů nemá význam pro posouzení emitenta.

Skutečnosti důležité pro uplatňování akcionářských práv společnosti dle stanov uveřejňujeme v celostátním deníku Hospodářské noviny, nestanoví-li zákon jinak.

V roce 2011 ani v účetním roce předcházejícím nebyla učiněna veřejná nabídka převzetí akcií emitenta činěná třetími osobami, ani veřejná nabídka převzetí akcií jiných společností činěná emitentem.

Údaje o soudních, správních nebo rozhodčích řízeních

Soudní, správní nebo rozhodčí řízení zahájená během posledních dvou účetních období nemají významný vliv na finanční situaci společnosti.

Způsob převodu cenných papírů

K převodu akcií dochází registrací převodu v zákonem stanovené evidenci na základě příkazu k registraci převodu. Převoditelnost akcií není omezena.

Přehled o změnách vlastního kapitálu:

(tis. Kč)

	rok 2007	rok 2008	rok 2009	rok 2010	rok 2011
Vlastní kapitál - stav k 1. 1.	373 997	380 943	430 466	445 658	473 348
Základní kapitál	248 455	248 455	248 455	248 455	248 455
Fondy kapit., rezervní, ostatní	18 575	18 960	21 677	22 701	24 358
Výsledek hospod. min. let	106 659	113 099	160 102	174 296	200 342
Hospodářský výsledek	7 254	49 952	15 424	27 896	5 256
Vlastní kapitál - stav k 31.12.	380 943	430 466	445 658	473 348	478 411

Hospodářský výsledek na 1 akcii:

- 2003 120,53 Kč
- 2004 305,15 Kč
- 2005 44,41 Kč
- 2006 6,51 Kč
- 2007 29,20 Kč
- 2008 201,05 Kč
- 2009 62,08 Kč
- 2010 112,28 Kč
- 2011 21,15 Kč

8. ZPRÁVA VEDENÍ SPOLEČNOSTI O ČINNOSTI A HOSPODAŘENÍ

ZÁKLADNÍ ČINNOSTI

Výsledky hospodaření za rok 2011 z hlediska věcného i finančního lze přes všechny potíže hodnotit kladně. Úspěšně byly zrealizovány všechny naplánované výstavní akce pořádané v areálu v Českých Budějovicích. Podařilo se splnit rozhodující ukazatele finančního plánu, investiční výstavby a údržby. V průběhu sledovaného roku byl dále zkvalitňován Systém řízení managementu kvality, který byl završen 2. dozorovým auditem. Na základě dosažených výsledků předpokládáme, že akciová společnost obhájí své pozice mezi výstavními organizacemi v ČR.

Podrobné informace a hodnocení jednotlivých součástí věcného a finančního plánu obsahuje další část zprávy o činnosti a.s.

• VÝSTAVNÍ AKCE V AREÁLU VÝSTAVIŠTĚ

V roce 2011 realizoval útvar výstav v areálu výstaviště následující výstavní akce: Mobil salon, Hobby, Slavnosti piva, Země živitelka, Ekostyl, Mezinárodní výstava družstevnictví, Vzdělání a řemeslo, Hobby podzim, Móda show, Czech ART Festival, Prezentační výstava středních škol, Adventní trhy a výstavy psů.

Mobil salon

15.-17.4.2011

Výstava Mobil salon, nad níž převzal záštitu primátor města České Budějovice, proběhla již v 19. ročníku.

Na výstavní ploše téměř 10 500 m² se o pozornost návštěvníků ucházelo celkem 70 vystavovatelů a 23 obchodníků. Na výstavišti se přišlo podívat 12 500 návštěvníků, což je o 2 000 více než v loňském roce.

V automobilovém průmyslu sice dochází k oživení a růstu obrátů, nicméně se stále velice nízkými maržemi. Importéři v naprosté většině finančně nepodporují marketing regionálních dealerů. Důsledkem jsou vynucené nízké smluvní ceny za pronájem pavilonů a volných ploch, případně zrušení účasti prodejců některých značek, kteří v minulých ročnících investovali do výstavy značné částky.

V rámci hledání perspektivy pro tuto výstavu jsme jako novinku zvolili rozšířenou prezentaci cestovního ruchu. Na výstavě byla tato nomenklatura prezentována v Pavilonu cestovního ruchu R1 pod heslem „Co budeme dělat o víkendu“. Téma bylo rovněž podpořeno odborným doprovodným programem, kterým byla konference „Setkání pro jihočeský cestovní ruch“ s bohatou účastí, pořádaná Jihočeskou hospodářskou komorou. Prezentace cestovního ruchu se setkala s velkým úspěchem a předpokládáme další rozvoj v příštích ročnících.

V letošním roce 2011 byl realizován Pavilon bezpečnosti za účasti IZS a dalších složek, aktivních v této problematice, jako je Městská policie, Český červený kříž, dobrovolní hasiči, BESIP Ministerstva dopravy. V rámci pavilonu probíhaly tematické soutěže pro děti, odborné semináře pro děti, mládež a seniory, na volných plochách před pavilonem ukázky simulovaných zásahů bezpečnostních složek. U příležitosti 20. výročí vzniku moderní Policie ČR byla v tomto pavilonu připravena rozsáhlá expozice, mapující vývoj policie od první republiky do současnosti s mnoha exponáty Muzea Policie České republiky. Armáda České republiky svou účast odmítla.

Doprovodný program výstavy dále nabídl především velmi úspěšnou motorkářskou show, Demolition Derby, výstavu jaguárů, veteránů, tuningových automobilů a jízdu na motokárách.

Hobby

11.-15.5.2011

2. největší výstava a.s. se uskutečnila na 9 240 m² kryté i volné výstavní plochy a zúčastnilo se jí přes 500 vystavovatelů a obchodníků, Výstavu navštívilo 60 000 návštěvníků, což je zhruba o 1 000 méně než vloni.

Navzdory posílení přípravného týmu a aktivnímu náboru (poprvé se výstavy zúčastnilo 120 nových vystavovatelů, z nichž 24 se v minulosti účastnilo jiných výstav VCB a 96 nikdy na výstavišti nevystavovalo) se nepodařilo dosáhnout plánovaných výsledků. Výstava přinesla akciové společnosti v tržbách 12 840 tis. Kč, což je o 691 tis. Kč méně než v loňském roce.

Doprovodný program, který byl inspirován 20. výročí výstavy, proběhl dle plánu a byl hojně navštěvován. V pavilonu B1 probíhal již tradičně oblíbený program Dr. Přemka Podlahy. Novinkou bylo krajské kolo soutěžní přehlídky řemesel SUSO.

Byla provedena důkladná analýza příčin celkového poklesu výstavy. Mezi objektivními důvody můžeme uvést především pozastavení projektu Zelená úsporám (následné zrušení účasti řady odborných firem), velké množství konkurenčních akcí, které odčerpávají jak prostředky vystavovatelů, tak zájem návštěvníků a v neposlední řadě přetrvávající špatná ekonomická situace, která vede k úbytku menších podnikatelů a vystavovatele nutí k úsporným opatřením.

Slavnosti piva

3.-4.6.2011

Výstava Slavnosti piva pokračovala v loňském úspěšném konceptu, kdy expozice pivovarů a dalších vystavovatelů byly opět soustředěny kolem Pivovarské zahrady a v pavilonu R1, kulturní program probíhal pouze na jedné scéně.

Součástí této výstavy byla opět degustační soutěž „Pivo České republiky“, která je pivovary vnímána jako jedna ze dvou nejprestižnějších značek u nás. Zaštitu převzal ministr zemědělství, primátor města České Budějovice a hejtman Jihočeského kraje. Do soutěže Pivo České republiky se přihlásilo 53 pivovarů se 283 vzorky piv, která soutěžila v 17 kategoriích. Velký prostor byl dán v letošním roce minipivovarům, které mohly soutěžit v 5 kategoriích.

Výstavy se zúčastnilo 105 vystavovatelů a obchodníků, což je o 22 více než v loňském roce. Navzdory nepříznivému počasí na výstavu zavítalo rekordních 19 400 návštěvníků, což je o 3 400 více, než v roce 2010.

Na Slavnostech piva byly opět vyhlášeny výsledky soutěže „Chutná hezky. Jihočesky“, pořádané regionální Agrární komorou Jihočeského kraje a proběhla veřejná ochutnávka vítězných potravin.

Země živitelka

25.8.2011-30.8.2011

Letošní výstava Země živitelka proběhla v „silném ročníku“, kdy výstavě nekonkuroval veletrh zemědělské techniky Techagro na brněnském výstavišti. Zúčastnilo se jí 770 vystavovatelů a obchodníků, kteří zaujali celkem 36 703 m² kryté, volné a zvláštní předváděcí plochy. Výstavy se přímo účastnilo 28 zahraničních firem a nabízely se výrobky z 18 zemí světa. Branou výstaviště prošlo 100 tis. návštěvníků.

Výstava zaznamenala velký finanční přínos na krytých plochách díky otevření a dobrému naplnění pavilonu T. Zájem o prezentaci v novém pavilonu projevila řada významných institucí v čele s Ministerstvem zemědělství a projektem Regionální potravina. Velký prostor zaujala expozice Jihočeského kraje a nově se účastnilo velké množství finančních institucí s nabídkou finančních služeb pro zemědělce. Dále se v pavilonu nacházely expozice z oboru zemědělské technologie, osiva a sadby. Naproti tomu jsme zaznamenali velký propad v tržbách na volných plochách pro zemědělskou techniku. Jedním z důvodů je aktivita SDZT – třídní konkurenční akce Den Zemědělce v Kamení, kterou řada dovozců podpořila na úkor účasti na ZZ (cca 1,4 mil. Kč úbytek v tržbách).

Účast místních akčních skupin se rozrostla o prezentaci MAS ze Slovenska a o prezentaci Asociace regionálních značek. Téma rozvoj venkova zaujalo tradiční místo v pavilonu R1 a nově i v pavilonu R3 a na prostranství mezi nimi, včetně podia s doprovodným folklorním programem. Prezentace myslivosti a rybářství se uskutečnila nově v pavilonu Z, pavilony E byly již tradičně věnovány družstevnictví, pavilon B4 se stal pavilonem potravinářským a pavilony F byly obsazeny obchodními firmami. V pavilonech D1-3 a D7 byly opět věnovány chovatelství a živočišné výrobě.

Výstavy se zúčastnili všichni tradiční partneři, jak ze strany vystavovatelů, tak významných svazů, např. Český rybářský svaz, Českomoravská myslivecká jednota, Zelinářská unie Čech a Moravy, Ovocnářská unie, Český svaz včelařů, Český svaz chovatelů, Český zahrádkářský svaz, Jihočeský svaz chovatelů koní atd. Aktivně se výstavy účastnilo Ministerstvo zemědělství, Ministerstvo pro místní rozvoj, Agrární komora, Potravinářská komora, SZIF, ČSMVD a další významné státní a veřejné instituce.

Také letos se konala soutěž Zlatý klas. Z 22 přihlášek ocenila komise 12 exponátů, z toho 2 exponáty Zlatým klasem s kyticí.

Odborný doprovodný program opět určoval jednotlivé oborové dny: Den českých pekařů a cukrářů, Den ekostylu, Den českého venkova, Družstevní den, Národní dožínky ČR, Den myslivosti, Den vejce, Den Jihočeského kraje, Den mléka, Den zemědělství, Den ovocnářství, Den potravin.

Novinkou byl Den českých pekařů a cukrářů, související s přesunem tradičního semináře Svazu pekařů a cukrářů do prostor výstaviště. Vzhledem ke spokojenosti organizátora lze očekávat pokračování spolupráce v příštích letech i navazující rozvoj tohoto tématu v rámci výstavy.

Poprvé se při výstavě Země živitelka také konal 4. ročník mezinárodního semináře na téma: „Moderní zemědělství“, který pořádalo Obchodní zastoupení Ruské Federace v ČR ve spolupráci s Agrární komorou ČR a Hospodářskou komorou RF. Ve spolupráci s Agrární komorou proběhly Národní dožínky.

Výstava přinesla výnosy za celou a.s. v objemu 40 398 tis. Kč, což je o 3,6 mil. Kč více než v předchozím, „slabším“ ročníku. Plán výnosů útvaru výstav však byl u této akce naplněn pouze z 97,8 %.

Závěrečná zpráva byla zpracována a distribuována všem významným partnerům. Proběhla jednání s dodavateli zemědělské techniky o spolupráci v roce 2012. Konkurenční výstava Techagro na BVV snížila ceny kryté plochy pod ceny volných ploch VCB, což bylo hlavním argumentem vystavovatelů při jednání o účasti.

Hobby podzim, Móda show

20.10.-23.10.2011

Obě výstavy proběhly úspěšně ve stanoveném termínu a přinesly tržby v objemu 3 113 tis. Kč, což je o 247 tis. více než v předchozí sezóně. Letošním tématem výstavy Hobby podzim byla rozšířená prezentace českého včelařství. Na toto téma byl zaměřen i doprovodný program na podiu v pavilonu B1, uskutečnil se rovněž odborný seminář o apiterapii.

Program Dr. Podlahy byl rovněž věnován vaření z medu, opět se uskutečnil Den s ČZS a časopisem Zahrádkář a velká návštěvnická soutěž.

Tématu esoterika a alternativní životní styl byla věnována expozice v části pavilonu R1, kde byli umístěni vystavovatele z toho oboru a kde proběhl i doprovodný program.

V rámci doprovodného programu výstavy Móda show probíhaly opět po roční přestávce módní přehlídky a uskutečnil se i společenský večer s tematikou módy.

Součástí výstavy byla v letošním roce Krajská výstava drobného zvířectva s expozicí ovcí a koz, kterou pořádal Český svaz chovatelů, Krajské sdružení Jihočeského kraje a která se uskutečnila v pavilonech D1-3. Tématem výstavy Klubu sběratelů bylo letos „90 let volejbalu v ČSR a v ČR ve sběratelství“.

V rámci výstavy proběhl rovněž výlov rybníka s doprovodným programem - ukázky zpracování a přípravy ryb včetně ochutnávky a prodeje.

Tyto iniciativy významně podpořily návštěvnost a atraktivitu výstavy, kterou navštívilo 21 000 návštěvníků, což je o 700 více než v předcházejícím ročníku.

Vzdělání a řemeslo

23.11.-25.11.2011

Po projednání se školami bylo rozhodnuto o přesunu výstavy do pozdějšího termínu na konec listopadu. Navzdory tomuto pozdnímu termínu se přihlásila většina vystavovatelů z loňského ročníku. Nově se účastnilo například Velvyslanectví Kanady se svou nabídkou studijních programů, ve větší míře se prezentovaly některé firmy podporující školy či učiliště.

Letošního ročníku se zúčastnilo 168 vystavovatelů a obchodníků, z toho 83 škol. Další školy se účastnily formou účastí v soutěžích, takže celkem se zúčastnilo výstavy 129 škol.

Uskutečnilo se 18 soutěží, včetně mistrovství republiky v aranžování a mistrovství republiky kosmetiček a kadeřnic. Nově proběhla soutěž v rétorice a byla obnovena soutěž v oboru gastronomie. Rovněž byly vyhlášeny soutěže o nejlepší propojení a prezentaci školské a podnikatelské sféry a o nejlepší prezentaci zahraniční spolupráce.

Ve spolupráci s Jihočeskou hospodářskou komorou byly podány 2 projekty do Cíle 3 Přeshraniční spolupráce, a to s Bavorskem a s Rakouskem. V obou případech byla partnerem Jihočeská hospodářská komora. Bavorský projekt byl stažen z důvodu nedostatku finančních prostředků v příslušných fondech. Projekt „Úspěšná mládež“ ve spolupráci JHK – WKÖ Linz byl schválen pro roky 2011-2013. V rámci projektu byla pokryta účast některých škol z České republiky, Rakouska a obou komor a byly z něj financovány soutěže, včetně doprovodného programu. Úspěšně tak byl realizován první ročník projektu ke spokojenosti všech partnerů.

Finanční dotaci rovněž poskytly Ministerstvo školství, mládeže a tělovýchovy a Jihočeský kraj.

Výstavu navštívilo 16 400 návštěvníků, což je nejvíce od roku 2004.

Poslední výstava sezóny 2011 přinesla akciové společnosti celkové tržby ve výši 1 048 tis. Kč, což znamená ve srovnání s rokem 2010 navýšení o 13% . Výstava byla situována do nového pavilonu T a zaznamenala oproti předchozímu ročníku další nárůst, a to jak v počtu vystavovatelů a obchodníků, tak v tržbách a v návštěvnosti.

V roce 2011 se v rámci Adventních trhů opět uskutečnila v pavilonu Z výstava **Czech Art Festival** zhruba v rozsahu předchozího ročníku. Výstava Czech Art Festival s atraktivními expozicemi a širokou nabídkou uměleckých děl v různých cenových relacích významně přispěla k celkové úrovni Adventních trhů.

Jako každý rok proběhla ve stejném termínu s Adventními trhy i jednodenní akce **Prezentační výstava středních škol**.

Výstavy psů

V roce 2011 proběhly v areálu výstaviště výstavy psů, které v areálu již tradičně pořádají Kynologické sdružení České Budějovice a Českobudějovický kynologický klub. Jednalo se o následující akce:

- Oblastní výstava psů
- Mezinárodní výstava psů jarní
- Mezinárodní výstava psů podzimní –(rozsahem největší)

Celkem představují tržby za tyto akce 1 313 tis. Kč, tzn. zhruba zachování úrovně roku 2010. Spolupráce s Českobudějovickým kynologickým klubem i s Kynologickým sdružením České Budějovice bude pokračovat i v roce 2012.

• **EXTERNÍ REALIZACE**

U tohoto produktu Výstaviště České Budějovice a.s. se podařilo udržet úroveň tržeb roku 2010 (3,8 mil. Kč). Příznivý vývoj zaznamenala zakázka útvaru realizace **Gastrofest**, kde byl zaznamenán nárůst tržeb zhruba o třetinu (na 737 tis. Kč), přičemž vzrostla i ziskovost zakázky.

• **REKLAMNÍ SLUŽBY**

Plán výnosů byl v roce 2011 překročen o 36 %. Přestože se jedná o velké množství drobných akcí, je dosahována nadprůměrná ziskovost těchto zakázek. Výnosy útvaru marketingu, propagace a reklamních služeb jsou obsaženy i ve výnosech jednotlivých výstav v areálu. Celkem přinesl tento útvar výnosy v objemu 6 124 tis. Kč.

• **OSTATNÍ PRODUKTY a. s.**

Jedná se především o trvalé pronájmy ploch, které nejsou využity pro výstavy a tržby za ostatní drobné akce konané v době mimo hlavní výstavy v areálu. Patří sem i drobné zakázky útvaru realizace v objemu 0,5 mil. Kč (např. zápůjčky). Významné tržby plynou akciové společnosti z pronájmů v pavilonu Z, kde se v sezóně 2011 uskutečnilo 19 plesů

a několik dalších společenských a kulturních akcí. Akce v pavilonu Z, v novém pavilonu T, trvalé pronájmy a další mimovýstavní akce technického útvaru přinesly společnosti tržby v objemu více než 8,3 mil. Kč. Tyto zakázky vykazují značně vysokou míru zisku.

INVESTICE

Čerpání investic celkem v r. 2011
Umístění investice
Způsob financování

182 142 tis. Kč
tuzemsko
vlastní zdroje

Rekapitulace investic

- Stavební investice 181 581 tis. Kč
- strojní investice 561 tis. Kč
- nehmotné investice 0 tis. Kč
- jiné investice 0 tis. Kč

ČERPÁNÍ INVESTIC CELKEM

182 142 tis. Kč

Investice provedené v posledních 5 letech

	2007	2008	2009	2010	2011
Nehmotné investice	0 tis. Kč	0 tis. Kč	0 tis. Kč	0 tis. Kč	0 tis. Kč
Stavební investice	1 985 tis. Kč	3 511 tis. Kč	12 046 tis. Kč	20 673 tis. Kč	181 581 tis. Kč
Strojní investice	929 tis. Kč	1 516 tis. Kč	1 094 tis. Kč	2 302 tis. Kč	561 tis. Kč
Jiné investice	0 tis. Kč	0 tis. Kč	0 tis. Kč	0 tis. Kč	0 tis. Kč
CELKEM	2 914 tis. Kč	5 027 tis. Kč	13 149 tis. Kč	22 975 tis. Kč	182 142 tis. Kč

OPRAVY A ÚDRŽBA

Opravy a údržba plán 2011:
Skutečnost 2011:

1 510 tis. Kč
634 tis. Kč

Opravy a údržba běžné:

Přehled údržbových prací :

- Oprava kotle v pavilonu Z
- Oprava židlí v pavilonu Z
- Oprava žaluzií v pavilonu Z
- Oprava střechy pavilonu F a M
- Oprava střechy pavilonu A
- Oprava podlahy v pavilonu A
- Oprava faxu
- Oprava plotru
- Oprava el. bojlerů
- Oprava plynového ventilu
- Oprava uzávěru páry ve staré administrativní budově

- Oprava vodovodu a baterií – Rybářská bašta
- Oprava vodovodní přípojky
- Oprava výpusti rybníků
- Oprava a proměření kabelů
- Oprava kanalizace
- Oprava skleněné výplně v pavilonu Z a ostatní sklenářské práce
- Opravy aut - středisko dopravy
- Opravy vysokozdvižných vozíků
- Opravy sekačky
- Oprava sporáku a myčky
- Oprava vah
- Ostatní opravy (kotel v kuchyni, vysavač, fukar, pila, drobné opravy v areálu...)

V roce 2011 byly realizovány pouze nejnnutnější opravy, které byly nezbytné k zajištění činnosti naší firmy.

Zákonné rezervy na opravy:

Společnost netvořila zákonné rezervy na opravy.

Ekologie a odpadové hospodářství

Akciová společnost spolupracuje v oblasti řešení ekologie a odpadového hospodářství s poradenskou firmou Mikrochem LKT, spol. s r.o. Třeboň.

V této oblasti byly ve sledovaném období zpracovány následující dokumenty:

- hlášení o produkci a nakládání s odpady za rok 2010
- oznámení o poplatku za znečišťování ovzduší
- souhrnná provozní evidence středních zdrojů znečišťování ovzduší za rok 2010

V rámci ekologie dále zajišťujeme čištění odpadních vod z kuchyně pomocí mikrobiálních kultur a měření kvality podzemní vody ve vrtu.

Na odvozu a likvidaci odpadů se podílely následující firmy:

A.S.A.	směsný komun. odpad, plasty, sklo, uliční smetky
Rumpold	směs.kom. odpad, směsné obaly, cihly, staveb. mat.
Europrojekt	odpad rostlinných pletiv
EKO PF	biologicky rozložitelný odpad
Miroslav Král	nebezpečný odpad
Mikrochem LKT spol. s r.o. Třeboň	poradenská činnost

Celkové množství odpadů vyprodukovaných v roce 2011:	376 tun
Celkové náklady na ekologii a odpadové hospodářství	513 965,- Kč
Tržba z prodeje železného šrotu - REMET	- 16 557,- Kč
EKO PF – jedlý olej	- 4 200,- Kč
Skutečné náklady na ekologii a odpadové hospodářství	493 208,- Kč

PRACOVNÍCI A MZDY

Pracovníci

K 31. 12. 2011 bylo u VÝSTAVIŠTĚ České Budějovice a.s. zaměstnáno 57 fyzických pracovníků v následujícím složení:

Kategorie	Počet	z toho v produktivním. věku
THP	34	33
D	23	22
CELKEM	57	55

Přehled vývoje počtu pracovníků za léta 2006 – 2011

Průměr. evidenční počet pracovníků	2006	2007	2008	2009	2010	2011	2011/2010 v %
Fyzické osoby	77	70	67	62	60	58	96,7
Přepočt. osoby	76	69	67	62	60	58	96,7

Mzdy

Vývoj mzdových prostředků v letech 2006 – 2011

(tis. Kč)

Ukazatel	2006	2007	2008	2009	2010	2011	2011/2010 v %
Mzdy celkem	18 134	18 532	19 993	19 165	19 920	20 037	100,6
Mzdy bez OON	16 859	17 284	18 749	18 147	18 871	18 982	100,6
Průměrná měsíční mzda v Kč	18 486	20 874	23 320	24 391	26 210	27 273	104,1
Přepočtení pracovníci	76	69	67	62	60	58	96,7

FINANČNÍ ČÁST

Úplná účetní závěrka je ve výroční zprávě obsažena v rozsahu Rozvahy a Výkazu zisku a ztrát za poslední 3 účetní období, včetně přílohy k roční závěrce.

- **Přehled vybraných ukazatelů v časové řadě 2007 – 2011**

(tis. Kč)

Ukazatel	2007	2008	2009	2010	2011	2011/2010 v %
Přidaná hodnota	36 945	32 360	46 248	45 411	47 916	105,5
Výkonová spotřeba	46 600	51 226	38 287	32 863	35 725	108,7
Výkony	83 510	83 555	84 507	78 248	83 617	106,9
Mzdové náklady	18 532	19 993	19 165	19 920	20 037	100,6
Produktivita práce (výkony/l prac.)	1 210	1 247	1 363	1 304	1 442	110,6
Produktivita práce (přid.hodnota/l prac.)	535	483	746	757	826	109,1
Průměrná měsíční mzda v Kč	20 874	23 320	24 391	26 210	27 273	104,1
Hospodářský výsledek	7 254	+/49 952	15 424	++/ 27 896	5 256	++/vliv průčtování zákonných rezerv na opravy
Průměrný počet přepočtených pracov.	69	67	62	60	58	96,7

+) vliv prodeje severní části areálu

- **KOMENTÁŘ K EKONOMICKÝM VÝSLEDKŮM**

- V roce 2011 byly splněny všechny ukazatele stanovené ročním plánem, jako jsou výkony, výkonová spotřeba, přidaná hodnota a hospodářský výsledek.
- Úspornými opatřeními a důslednou kontrolou čerpání nákladů na jednotlivé zakázky došlo ve srovnání s předcházejícím rokem k velmi příznivému vývoji výkonů, které byly přeplněny 6,9%. Plánovaný hospodářský výsledek byl překročen ve srovnání s plánem o 2 156 tis. Kč.
- Intenzivní obchodní činností se podařilo splnit plán tržeb z prodeje služeb na 104,9 %.
- Realizací investičních akcí a údržbářských prací byly vytvořeny příznivé podmínky pro podnikání akciové společnosti v dalším období.
- Výstavba nového pavilonu, která byla slavnostně zahájena v prosinci roku 2010 a ukončena k 31.7. 2011 přinesla společnosti kvalitní krytou plochu, kterou bude možné využít nejen pro výstavní účely. Slavnostní otevření tohoto pavilonu se konalo u příležitosti zahájení výstavy Země živitelka.
- Činnost obchodních útvarů byla i ve sledovaném roce zaměřena na intenzivní nábor zákazníků pro všechny produkty naší akciové společnosti s důrazem na zakázky pro pavilon T.
- Společnost úspěšně obstála ve 2. dozorovém auditu řízení Systému managementu kvality dle normy ČSN EN ISO 9001: revize 2001.

ROZVAHA v tis. Kč netto	k 31.12.2011	k 31.12.2010	k 31.12.2009
AKTIVA CELKEM	511 483	498 920	479 856
Pohledávky za upsaný vlastní kapitál	0	0	0
Dlouhodobý majetek	424 015	247 310	232 196
Dlouhodobý nehmotný majetek	0	0	0
Software	0	0	0
Dlouhodobý hmotný majetek	424 015	247 310	232 196
Pozemky	49 850	49 849	49 850
Stavby	359 994	168 090	174 278
Samostatné movité věci a soubory movit. věcí	7 842	8 785	8 068
Nedokončený dlouhodobý hmotný majetek	2 128	20 586	0
Poskytnuté zálohy na dlouhod. hmotný majetek	4 201	0	0
Dlouhodobý finanční majetek	0	0	0
Oběžná aktiva	87 419	250 168	245 159
Zásoby	1 981	2 394	2 293
Materiál	1 956	2 369	2 281
Zboží	25	25	12
Dlouhodobé pohledávky	0	0	0
Krátkodobé pohledávky	7 617	5 022	4 318
Pohledávky z obchodních vztahů	2 674	1 096	1 458
Stát - daňové pohledávky	3 804	3 464	1 387
Krátkodobé poskytnuté zálohy	1 138	462	1 473
Dohadné účty aktivní	0	0	0
Jiné pohledávky	1	0	0
Krátkodobý finanční majetek	77 821	242 752	238 548
Peníze	138	89	226
Účty v bankách	77 683	242 663	238 322
Krátkodobé cenné papíry a podíly	0	0	0
Časové rozlišení	49	1 442	2 501
Náklady příštích období	49	71	52
Příjmy příštích období	0	1 371	2 449
PASIVA CELKEM	511 483	498 920	479 856
Vlastní kapitál	478 411	473 348	445 658
Základní kapitál	248 455	248 455	248 455
Kapitálové fondy	645	445	255
Rezervní fondy, nedělit.fond, ostatní fondy ze zisku	23 713	22 256	21 422
Zákonný rezervní fond	23 124	21 724	20 945
Statutární a ostatní fondy	589	532	477
Výsledek hosp. z minulých let (nerozdělený zisk)	200 342	174 296	160 102
Hospodářský výsledek běžného účetního období	5 256	27 896	15 424
Cizí zdroje	29 450	25 184	33 768
Rezervy	0	2 503	22 976
Rezervy podle zvláštních právních předpisů	0	0	21 885
Rezervy na daň z příjmů	0	2 503	1 091
Dlouhodobé závazky	6 875	6 223	5 637
Odložený daňový závazek	6 875	6 223	5 637
Krátkodobé závazky	22 575	16 458	5 155
Závazky z obchodních vztahů	19 733	12 297	1 646
Závazky k zaměstnancům	1 191	1 503	1 155
Závazky ze sociál. zabezpečení a zdrav. pojištění	1 220	1 590	1 378
Stát - daňové závazky a dotace	431	598	509
Dohadné účty pasivní	0	470	467
Bankovní úvěry a výpomoci	0	0	0
Časové rozlišení	3 622	388	430
Výdaje příštích období	3 515	0	54
Výnosy příštích období	107	388	376

VÝKAZ ZISKŮ A ZTRÁTY	ke dni 31.12.2011	ke dni 31.12.2010	ke dni 31.12.2009
Tržby za prodej zboží	429	457	521
Náklady vynaložené na prodané zboží	405	431	493
Obchodní marže	24	26	28
Výkony	83 617	78 248	84 507
Tržby za prodej vlastních výrobků a služeb	83 522	78 114	84 170
Aktivace	95	134	337
Výkonová spotřeba	35 725	32 863	38 287
Spotřeba materiálu a energie	12 191	10 931	10 534
Služby	23 534	21 932	27 753
Přidaná hodnota	47 916	45 411	46 248
Osobní náklady	28 348	28 170	26 922
Mzdové náklady	20 038	19 920	19 165
Odměny členům statutárních orgánů	1 310	1 310	1 310
Náklady na sociální a zdravotní pojištění	6 660	6 601	6 121
Sociální náklady	340	339	326
Daně a poplatky	2 085	1 995	2 020
Odpisy dlouhodobého nehm. a hmot. majetku	9 639	7 861	7 971
Tržby z prodeje dlouhod. majetku a materiálu	81	114	90
Tržby z prodeje dlouhod. majetku	0	0	5
Tržby z prodeje materiálu	81	114	85
Zůstatková cena prodaného dlouhod. majetku a mat.	57	87	50
Zůstatková cena prodaného dlouhod. majetku	0	0	0
Prodaný materiál	57	87	50
Změna stavu rezerv a opr. položek v provozní oblasti a nákl. příštích období	42	-21 874	- 1 437
Ostatní provozní výnosy	1 434	393	557
Ostatní provozní náklady	3 961	128	578
Převod provozních výnosů	0	0	0
Převod provozních nákladů	0	0	0
Provozní výsledek hospodaření	5 299	29 551	10 791
Tržby z prodeje cenných papírů a podílů	0	0	0
Prodané cenné papíry a podíly	0	0	0
Výnosy z dlouhodobého finančního majetku	0	0	0
Výnosy z krátkodobého finančního majetku	0	0	0
Náklady z finančního majetku	0	0	0
Výnosové úroky	3 017	6 849	8 846
Nákladové úroky	0	0	0
Ostatní finanční výnosy	52	33	1 445
Ostatní finanční náklady	1 493	1 693	1 789
Finanční výsledek hospodaření	1 576	5 189	8 502
Daň z příjmů za běžnou činnost	1 619	6 844	3 869
Daň z příjmů za běžnou činnost splatná	967	6 258	3 523
Daň z příjmů za běžnou činnost odložená	652	586	346
Výsledek hospodaření za běžnou činnost	5 256	27 896	15 424
Mimořádné výnosy	0	0	0
Mimořádné náklady	0	0	0
Mimořádný výsledek hospodaření	0	0	0
Výsledek hospodaření za účetní období	5 256	27 896	15 424
Výsledek hospodaření před zdaněním	6 875	34 740	19 294

- **NÁVRH NA VYPOŘÁDÁNÍ HOSPODÁŘSKÉHO VÝSLEDKU**

Hospodářský výsledek po zdanění za období 2011 5 256 031,24 Kč

Příděl do rezervního fondu (5 %)	263 000,00 Kč
Příděl do sociálního fondu	450 000,00 Kč
Nerozdělený zisk	4 543 031,24 Kč

4. Vyjádření dozorčí rady

Dozorčí rada realizovala svou činnost ve společnosti v maximální míře s využitím získaných informací dle platných předpisů, které vymezují její pravomoci, zejména pak dle stanov společnosti a obchodních zákonů.

Dozorčí rada hodnotila pravidelně během roku 2011 všechny činnosti a. s. a podílela se na zásadních rozhodnutích společnosti. Sešla se celkem osmkrát. Byly především sledovány ekonomické výsledky hlavního předmětu podnikání, a to pořádání výstav v areálu výstaviště a stavby výstavních expozic v areálu výstaviště i mimo něj, mimovýstavní akce technického útvaru a trvalé pronájmy v areálu Výstaviště České Budějovice a. s. Dozorčí rada se zabývala i výsledky z dalších aktivit společnosti, kterými jsou především reklamní služby. Překročení plánovaných tržeb zaznamenaly reklamní služby, externí realizace a trvalé pronájmy i ostatní mimovýstavní akce technického útvaru. Výrazně se zlepšilo sledování ziskovosti zakázek

Ke zkvalitňování poskytovaných služeb jistě přispěje i nový multifunkční pavilon T v severní části areálu, jehož stavba byla slavnostně zahájena v prosinci 2010 s termínem dokončení v červenci 2011. Pavilon T byl slavnostně otevřen při výstavě Země živitelka 2011. Výstaviště České Budějovice a. s. považuje výstavbu nového pavilonu T za mimořádně významný počín ve své existenci. Záměrem a. s. bylo řešit výstavbou pavilonu nejen nedostatečnou kapacitu krytých výstavních ploch, ale především zvýšení jejich kvality. Souběžně s tím Výstaviště České Budějovice a. s. řeší zajištění dalšího rozvoje v oblasti kulturně-společenských a sportovních aktivit, které jednoznačně směřují k vytvoření podmínek pro zajištění konkurenceschopnosti společnosti. Překročení plánovaných tržeb zaznamenaly téměř všechny útvary akciové společnosti.

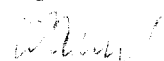
Překročení plánovaných tržeb zaznamenaly reklamní služby, externí realizace a trvalé pronájmy i ostatní mimovýstavní akce technického útvaru. Výrazně se zlepšilo sledování ziskovosti zakázek.

Účetní závěrka byla podrobena účetnímu auditu, který provedla společnost DANEPO s. r. o. Opava. Auditorská společnost dospěla k názoru, že účetní závěrka podává věrný a poctivý obraz aktiv, pasiv a finanční situace společnosti Výstaviště České Budějovice a. s. k 31. 12. 2011 a nákladů, výnosů a výsledku hospodaření za rok 2011 v souladu s českými účetními předpisy.

Dozorčí rada na svém zasedání přezkoumala roční účetní závěrku společnosti, projednala zprávu auditora o ověření roční účetní závěrky a následně konstatovala, že roční účetní závěrka společnosti Výstaviště Budějovice a. s. k 31. 12. 2011 byla vypracována řádně a v souladu se zákonnými předpisy České republiky.

Dozorčí rada proto doporučuje valné hromadě schválit roční účetní závěrku.

Při této příležitosti dozorčí rada vyjadřuje poděkování představenstvu společnosti, celému managementu a všem zaměstnancům za aktivní práci pro společnost v roce 2011.



RNDr. Jan Zahradník
předseda dozorčí rady

ZPRÁVA NEZÁVISLÉHO AUDITORA
určená akcionářům společnosti Výstaviště České Budějovice a.s.

Zpráva o účetní závěrce

Ověřili jsme příloženou účetní závěrku společnosti Výstaviště České Budějovice a.s., tj. rozvahu k 31.12.2011, výkaz zisku a ztráty, přehled o změnách vlastního kapitálu a přehled o peněžních tocích za období od 1.1.2011 do 31.12.2011 a přílohu této účetní závěrky, včetně popisu použitých významných účetních metod. Údaje o společnosti Výstaviště České Budějovice a.s. jsou uvedeny v bodě 1 přílohy této účetní závěrky.

Odpovědnost statutárního orgánu účetní jednotky za účetní závěrku

Za sestavení a věrné zobrazení účetní závěrky v souladu s českými účetními předpisy odpovídá statutární orgán společnosti Výstaviště České Budějovice a.s. Součástí této odpovědnosti je navrhnout, zavést a zajistit vnitřní kontroly nad sestavováním a věrným zobrazením účetní závěrky tak, aby neobsahovala významné nesprávnosti způsobené podvodem nebo chybou, zvolit a uplatňovat vhodné účetní metody a provádět dané situaci přiměřené účetní odhady.

Odpovědnost auditora

Naší úlohou je vydat na základě provedení auditu výrok k této účetní závěrce. Audit jsme provedli v souladu se zákonem o auditorech a Mezinárodními auditorskými standardy a souvisejícími aplikačními doložkami Komory auditorů České republiky. V souladu s těmito předpisy jsme povinni dodržovat etické normy a naplánovat a provést audit tak, abychom získali přiměřenou jistotu, že účetní závěrka neobsahuje významné nesprávnosti.

Audit zahrnuje provedení auditorských postupů, jejichž cílem je získat důkazní informace o částkách a skutečnostech uvedených v účetní závěrce. Výběr auditorských postupů závisí na úsudku auditora, včetně posouzení rizik, že účetní závěrka obsahuje významné nesprávnosti způsobené podvodem nebo chybou. Při posuzování těchto rizik auditor přihlédnou k vnitřním kontrolám, které jsou relevantní pro sestavení a věrné zobrazení účetní závěrky. Cílem posouzení vnitřních kontrol je navrhnout vhodné auditorské postupy, nikoli vyjádřit se k účinnosti vnitřních kontrol. Audit též zahrnuje posouzení vhodnosti použitých účetních metod, přiměřenosti účetních odhadů provedených vedením i posouzení celkové prezentace účetní závěrky.

Domníváme se, že získané důkazní informace tvoří dostatečný a vhodný základ pro vyjádření našeho výroku.

Výrok auditora

Podle našeho názoru účetní závěrka podává věrný a poctivý obraz aktiv, pasiv a finanční situace společnosti Výstaviště České Budějovice a.s. k 31.12.2011 a nákladů, výnosů a výsledku jejího hospodaření a jejich peněžních toků za rok 2011 v souladu s českými účetními předpisy.

Zpráva o zprávě o vztazích mezi propojenými osobami

Prověřili jsme též věcnou správnost údajů uvedených ve zprávě o vztazích mezi propojenými osobami společnosti Výstaviště České Budějovice a.s. k 31.12.2011. Za sestavení této zprávy o vztazích je zodpovědný statutární orgán společnosti Výstaviště České Budějovice a.s. Naším úkolem je vydat na základě provedené prověrky stanovisko k této zprávě o vztazích.

Prověrku jsme provedli v souladu s Mezinárodními auditorskými standardy vztahujícími se k prověrce a souvisejícími aplikačními doložkami Komory auditorů České republiky. Tyto standardy vyžadují, abychom plánovali a provedli prověrku s cílem získat střední míru jistoty, že zpráva o vztazích neobsahuje významné nesprávnosti. Prověrka je omezena především na dotazování pracovníků společnosti a na analytické postupy a výběrovým způsobem provedené prověření věcné správnosti údajů. Proto prověrka poskytuje nižší stupeň jistoty než audit. Audit zprávy o vztazích jsme neprováděli, a proto nevyjadřujeme výrok auditora.

Na základě naší prověrky jsme nezjistili žádné významné věcné nesprávnosti údajů uvedených ve zprávě o vztazích mezi propojenými osobami společnosti Výstaviště České Budějovice a.s. k 31.12.2011.

Datum vypracování zprávy: 15.2.2012

Jméno a příjmení auditora, který jménem společnosti vypracoval zprávu:

Ing. Pomněn Ondřej
číslo oprávnění 1229

Obchodní firma a sídlo auditora:

DANEPO s.r.o.
746 01 Opava, Masarykova třída 334/20
číslo oprávnění 320

Ing. Pomněn Ondřej
auditor a jednatel společnosti



ROZVAHA

v plném rozsahu

ke dni 31.prosinec 2011
(v celých tisících Kč)

Název a sídlo účetní jednotky

Výstaviště České Budějovice a.s.
Husova 523

370 21 České Budějovice

Rok	Měsíc	IČ
2011	12	60827475

Označení	AKTIVA	řád.	Běžné účetní období			Minulé úč období
			Brutto 1	Korekce 2	Netto 3	Netto 4
a	b	c				
	AKTIVA CELKEM	1	640.640	129.157	511.483	498.920
A.	Pohledávky za upsaný vlastní kapitál	2	0	0	0	0
B.	Dlouhodobý majetek	3	553.058	129.043	424.015	247.310
B.I.	Dlouhodobý nehmotný majetek	4	2.756	2.756	0	0
B.I.1.	Zřizovací výdaje	5	0	0	0	0
2.	Nehmotné výsledky výzkumu a vývoje	6	0	0	0	0
3.	Software	7	2.756	2.756	0	0
4.	Ocenitelná práva	8	0	0	0	0
5.	Goodwill	9	0	0	0	0
6.	Jiný dlouhodobý nehmotný majetek	10	0	0	0	0
7.	Nedokončený dlouhodobý nehmotný majetek	11	0	0	0	0
8.	Poskytnuté zálohy na dlouhodobý nehm. majetek	12	0	0	0	0
B.II.	Dlouhodobý hmotný majetek	13	550.302	126.287	424.015	247.310
B.II.1.	Pozemky	14	49.850	0	49.850	49.849
2.	Stavby	15	465.363	105.369	359.994	168.090
3.	Samostatné movité věci a soubory movitých věcí	16	28.760	20.918	7.842	8.785
4.	Pěstítkelské celky trvalých porostů	17	0	0	0	0
5.	Základní stádo a tažná zvířata	18	0	0	0	0
6.	Jiný dlouhodobý hmotný majetek	19	0	0	0	0
7.	Nedokončený dlouhodobý hmotný majetek	20	2.128	0	2.128	20.586
8.	Poskytnuté zálohy na dlouhodobý hmotný majetek	21	4.201	0	4.201	0
9.	Oceňovací rozdíl k nabytému majetku	22	0	0	0	0
B.III.	Dlouhodobý finanční majetek	23	0	0	0	0
B.III.1.	Podíly v ovládaných a řízených osobách	24	0	0	0	0
2.	Podíly v účetních jednotkách pod podstatným vlivem	25	0	0	0	0
3.	Ostatní dlouhodobé cenné papíry a podíly	26	0	0	0	0
4.	Půjčky a úvěry - ovládající a řídicí osoba, podstatný vliv	27	0	0	0	0
5.	Jiný dlouhodobý finanční majetek	28	0	0	0	0
6.	Pořizovaný dlouhodobý finanční majetek	29	0	0	0	0
7.	Poskytnuté zálohy na dlouhodobý finanční	30	0	0	0	0

	majetek					
C.	Oběžná aktiva	31	87 533	114	87 419	250 168
C.I.	Zásoby	32	1 981	0	1 981	2 394
C.I. 1.	Materiál	33	1 956	0	1 956	2 369
2.	Nedokončená výroba a polotovary	34	0	0	0	0
3.	Výrobky	35	0	0	0	0
4.	Zvířata	36	0	0	0	0
5.	Zboží	37	25	0	25	25
6.	Poskytnuté zálohy na zásoby	38	0	0	0	0
C.II.	Dlouhodobé pohledávky	39	0	0	0	0
C.II.1.	Pohledávky z obchodních vztahů	40	0	0	0	0
2.	Pohledávky - oládající a řídicí osoba	41	0	0	0	0
3.	Pohledávky - podstatný vliv	42	0	0	0	0
4.	Pohledávky za společníky, členy družstva a účastníky sdružení	43	0	0	0	0
5.	Dohadné účty aktivní	44	0	0	0	0
6.	Jiné pohledávky	45	0	0	0	0
7.	Odložená daňová pohledávka	46	0	0	0	0
C.III.	Krátkodobé pohledávky	47	7 731	114	7 617	5 022
C.III.1.	Pohledávky z obchodních vztahů	48	2 788	114	2 674	1 096
2.	Pohledávky - ovládající a řídicí osoba	49	0	0	0	0
3.	Pohledávky - podstatný vliv	50	0	0	0	0
4.	Pohledávky za společníky, členy družstva a účastníky sdružení	51	0	0	0	0
5.	Sociální zabezpečení a zdravotní pojištění	52	0	0	0	0
6.	Stát - daňové pohledávky	53	3 804	0	3 804	3 464
7.	Krátkodobé poskytnuté zálohy	54	1 138	0	1 138	462
8.	Dohadné účty aktivní	55	0	0	0	0
9.	Jiné pohledávky	56	1	0	1	0
C.IV.	Krátkodobý finanční majetek	57	77 821	0	77 821	242 752
C.IV.1.	Peníze	58	138	0	138	89
2.	Účty v bankách	59	77 683	0	77 683	242 663
3.	Krátkodobé cenné papíry a podíly	60	0	0	0	0
4.	Požizovaný krátkodobý finanční majetek	61	0	0	0	0
D.I.	Časové rozlišení	62	49	0	49	1 442
D.I.1.	Náklady příštích období	63	49	0	49	71
2.	Komplexní náklady příštích období	64	0	0	0	0
3.	Příjmy příštích období	65	0	0	0	1 371
	Kontrolní číslo	999	2 562 511	516 628	2 045 883	1 994 238

Označení	PASIVA	řád	Stav v běžném účetním období	Stav v minulém účetním období
a	b	c	5	6
	PASIVA CELKEM	101	511.483	498.920
A.	Vlastní kapitál	102	478.411	473.348
A.I.	Základní kapitál	103	248.455	248.455
A.I. 1.	Základní kapitál	104	248.455	248.455
2.	Vlastní akcie a vlastní obchodní podíly	105	0	0
3.	Změny základního kapitálu	106	0	0
A.II.	Kapitálové fondy	107	645	445
A.II.1.	Emisní ážio	108	0	0
2.	Ostatní kapitálové fondy	109	645	445
3.	Oceňovací rozdíly z přecenění majetku a závazků	110	0	0
4.	Oceňovací rozdíly z přecenění při přeměnách	111	0	0
A.III.	Rezervní fondy, nedělitelný fond a ostatní fondy ze zisku	112	23.713	22.256
A.III.1.	Zákonný rezervní fond / Nedělitelný fond	113	23.124	21.724
2.	Statutární a ostatní fondy	114	589	532
A.IV.	Výsledek hospodaření minulých let	115	200.342	174.296
A.IV.1.	Nerozdělený zisk minulých let	116	200.342	174.296
2.	Neuhrazená ztráta minulých let	117	0	0
A.V.	Výsledek hospodaření běžného účetního období	118	5.256	27.896
B.	Cizí zdroje	119	29.450	25.184
B.I.	Rezervy	120	0	2.503
B.I. 1.	Rezervy podle zvláštních právních předpisů	121	0	0
2.	Rezerva na důchody a podobné závazky	122	0	0
3.	Rezerva na daň z příjmů	123	0	2.503
4.	Ostatní rezervy	124	0	0
B.II.	Dlouhodobé závazky	125	6.875	6.223
B.II.1.	Závazky z obchodních vztahů	126	0	0
2.	Závazky - ovládající a řídicí osoba	127	0	0
3.	Závazky - podstatný vliv	128	0	0
4.	Závazky ke společníkům, členům družstva a účastníkům sdružení	129	0	0
5.	Dlouhodobé přijaté zálohy	130	0	0
6.	Vydané dluhopisy	131	0	0
7.	Dlouhodobé směnky k úhradě	132	0	0
8.	Dohadné účty pasivní	133	0	0
9.	Jiné závazky	134	0	0
10.	Odložený daňový závazek	135	6.875	6.223

Označení	P A S I V A	řád	Stav v běžném účetním období	Stav v minulém účetním období
a	b	c	5	6
B III	Krátkodobé závazky	136	22 575	16 458
B III 1	Závazky z obchodních vztahů	137	19 733	12 297
2	Závazky - ovládající a řídicí osoba	138	0	0
3	Závazky - podstatný vliv	139	0	0
4	Závazky ke společníkům, členům družstva a účastníkům sdružení	140	0	0
5	Závazky k zaměstnancům	141	1 191	1 503
6	Závazky ze sociálního zabezpečení a zdravotního pojištění	142	1 220	1 590
7	Stát - daňové závazky a dotace	143	431	598
8	Krátkodobé přijaté zálohy	144	0	0
9	Vydané dluhopisy	145	0	0
10	Dohadné účty pasivní	146	0	470
11	Jiné závazky	147	0	0
B IV	Bankovní úvěry a výpomoci	148	0	0
B IV.1	Bankovní úvěry dlouhodobé	149	0	0
2	Krátkodobé bankovní úvěry	150	0	0
3	Krátkodobé finanční výpomoci	151	0	0
C.I	Časové rozlišení	152	3 622	388
C.I 1	Výdaje příštích období	153	3 515	0
2	Výnosy příštích období	154	107	388
	Kontrolní číslo	999	2 037 054	1 967 396

Sestaveno dne: 14. 1. 2014

Podpisový záznam statutárního orgánu účetní jednotky nebo
podpisový záznam fyzické osoby, která je účetní jednotkou

Právní forma účetní jednotky

Předmět podnikání v před) y, ob) obch) slo) Pozn

1. 2. 3. 4. 5. 6. 7. 8. 9. 10. 11. 12. 13. 14. 15. 16. 17. 18. 19. 20. 21. 22. 23. 24. 25. 26. 27. 28. 29. 30. 31. 32. 33. 34. 35. 36. 37. 38. 39. 40. 41. 42. 43. 44. 45. 46. 47. 48. 49. 50. 51. 52. 53. 54. 55. 56. 57. 58. 59. 60. 61. 62. 63. 64. 65. 66. 67. 68. 69. 70. 71. 72. 73. 74. 75. 76. 77. 78. 79. 80. 81. 82. 83. 84. 85. 86. 87. 88. 89. 90. 91. 92. 93. 94. 95. 96. 97. 98. 99. 100.

VYSTATIŠTE

1. 2. 3. 4. 5. 6. 7. 8. 9. 10. 11. 12. 13. 14. 15. 16. 17. 18. 19. 20. 21. 22. 23. 24. 25. 26. 27. 28. 29. 30. 31. 32. 33. 34. 35. 36. 37. 38. 39. 40. 41. 42. 43. 44. 45. 46. 47. 48. 49. 50. 51. 52. 53. 54. 55. 56. 57. 58. 59. 60. 61. 62. 63. 64. 65. 66. 67. 68. 69. 70. 71. 72. 73. 74. 75. 76. 77. 78. 79. 80. 81. 82. 83. 84. 85. 86. 87. 88. 89. 90. 91. 92. 93. 94. 95. 96. 97. 98. 99. 100.

VÝKAZ ZISKŮ A ZTRÁTY

v plném rozsahu

ke dni 31. prosince 2011
(v celých tisících Kč)

Název a sídlo účetní jednotky

Výstaviště České Budějovice a.s.
Husova 523

370 21 České Budějovice

| | | |
|------|-------|----------|
| Rok | Měsíc | IČ |
| 2011 | 01-12 | 60827475 |

| Označení
a | TEXT
b | Č.
ř.
c | Skutečnost v účetním období | |
|---------------|---|---------------|-----------------------------|--------------|
| | | | sledovaném
1 | minulém
2 |
| I. | Tržby za prodej zboží | 1 | 429 | 457 |
| A. | Náklady vynaložené na prodané zboží | 2 | 405 | 431 |
| + | Obchodní marže | 3 | 24 | 26 |
| II. | Výkony | 4 | 83 617 | 78 248 |
| II. 1. | Tržby za prodej vlastních výrobků a služeb | 5 | 83 522 | 78 114 |
| 2. | Změna stavu zásob vlastní činnosti | 6 | 0 | 0 |
| 3. | Aktivace | 7 | 95 | 134 |
| B. | Výkonová spotřeba | 8 | 35 725 | 32 863 |
| B.1. | Spotřeba materiálu a energie | 9 | 12 191 | 10 931 |
| B.2. | Služby | 10 | 23 534 | 21 932 |
| + | Přidaná hodnota | 11 | 47 916 | 45 411 |
| C. | Osobní náklady | 12 | 28 348 | 28 170 |
| C.1. | Mzdové náklady | 13 | 20 038 | 19 920 |
| C.2. | Odměny členům orgánů společnosti a družstva | 14 | 1 310 | 1 310 |
| C.3. | Náklady na sociální zabezpečení a zdravotní pojištění | 15 | 6 660 | 6 601 |
| C.4. | Sociální náklady | 16 | 340 | 339 |
| D. | Daně a poplatky | 17 | 2 085 | 1 995 |
| E. | Odpisy dlouhodobého nehmotného a hmotného majetku | 18 | 9 639 | 7 861 |
| III. | Tržby z prodeje dlouhodobého majetku a materiálu | 19 | 81 | 114 |
| III. 1. | Tržby z prodeje dlouhodobého majetku | 20 | 0 | 0 |
| III. 2. | Tržby z prodeje materiálu | 21 | 81 | 114 |
| F. | Zůstatková cena prodaného dlouhodobého majetku a materiálu | 22 | 57 | 87 |
| F.1. | Zůstatková cena prodaného dlouhodobého majetku | 23 | 0 | 0 |
| F.2. | Prodaný materiál | 24 | 57 | 87 |
| G. | Změna stavu rezerv a opravných položek v provozní oblasti a nákl. příštích obd. | 25 | 42 | -21 874 |
| IV. | Ostatní provozní výnosy | 26 | 1 434 | 393 |
| H. | Ostatní provozní náklady | 27 | 3 961 | 128 |
| V. | Převod provozních výnosů | 28 | 0 | 0 |
| I. | Převod provozních nákladů | 29 | 0 | 0 |
| * | Provozní výsledek hospodaření | 30 | 5 299 | 29 551 |

| Označení | T E X T | Č.
ř. | Skutečnost v účetním období | |
|----------|--|----------|-----------------------------|--------------|
| | | | sledovaném
1 | minulém
2 |
| a | b | c | | |
| VI. | Tržby z prodeje cenných papírů a podílů | 31 | 0 | 0 |
| J. | Prodané cenné papíry a podíly | 32 | 0 | 0 |
| VII. | Výnosy z dlouhodobého finančního majetku | 33 | 0 | 0 |
| VII. 1 | Výnosy z cenných papírů a podílů v podnicích ve skupině | 34 | 0 | 0 |
| 2. | Výnosy z ostatních dlouhodobých cenných papírů a podílů | 35 | 0 | 0 |
| 3. | Výnosy z ostatního dlouhodobého finančního majetku | 36 | 0 | 0 |
| VIII. | Výnosy z krátkodobého finančního majetku | 37 | 0 | 0 |
| K. | Náklady z finančního majetku | 38 | 0 | 0 |
| IX. | Výnosy z přecenění cenných papírů a derivátů | 39 | 0 | 0 |
| L. | Náklady z přecenění cenných papírů a derivátů | 40 | 0 | 0 |
| M. | Změna stavu rezerv a opravných položek ve finanční oblasti | 41 | 0 | 0 |
| X. | Výnosové úroky | 42 | 3 017 | 6 849 |
| N. | Nákladové úroky | 43 | 0 | 0 |
| XI. | Ostatní finanční výnosy | 44 | 52 | 33 |
| O | Ostatní finanční náklady | 45 | 1 493 | 1 693 |
| XII. | Převod finančních výnosů | 46 | 0 | 0 |
| P. | Převod finančních nákladů | 47 | 0 | 0 |
| * | Finanční výsledek hospodaření | 48 | 1 576 | 5 189 |
| Q. | Daň z příjmů za běžnou činnost | 49 | 1 619 | 6 844 |
| Q.1 | - splatná | 50 | 967 | 6 258 |
| 2. | - odložená | 51 | 652 | 586 |
| ** | Výsledek hospodaření za běžnou činnost | 52 | 5 256 | 27 896 |
| XIII. | Mimořádné výnosy | 53 | 0 | 0 |
| R. | Mimořádné náklady | 54 | 0 | 0 |
| S. | Daň z příjmů z mimořádné činnosti | 55 | 0 | 0 |
| S.1 | - splatná | 56 | 0 | 0 |
| S.2 | - odložená | 57 | 0 | 0 |
| * | Mimořádný výsledek hospodaření | 58 | 0 | 0 |
| T. | Převod podílu na výsledku hospodaření společníkům | 59 | 0 | 0 |
| *** | Výsledek hospodaření za účetní období | 60 | 5 256 | 27 896 |
| | Výsledek hospodaření před zdaněním | 61 | 6 875 | 34 740 |
| | Kontrolní číslo | 999 | 393 653 | 461 327 |

Sestaveno dne: 1. 12. 2016

Podpisový záznam statutárního orgánu účetní jednotky nebo
podpisový záznam fyzické osoby, která je účetní jednotkou

Právní forma účetní jednotky

Předmět podnikání

Rozn.

Společnost s ručením omezeným

Obchodní společnost

100%

100%

100%

Příloha účetní závěrky k 31. 12. 2011

Účetní závěrka k 31. 12. 2011

Sestavení účetní závěrky: 14. 2. 2012

Pokud není v této příloze výslovně uvedeno jinak, jsou údaje uváděné v Kč.

Článek I.

Obecné údaje o účetní jednotce

Název: **Výstaviště České Budějovice a.s.**

IČO: **60827475**

Sídlo: **České Budějovice, Husova 523, PSČ 370 21**

Právní forma: **akciová společnost** zapsaná do obchodního rejstříku vedeného Krajským soudem v Českých Budějovicích, oddíl B, vložka 626

Předmět podnikání:

- Hostinská činnost
- Zámečnictví, nástrojařství
- Truhlářství, podlahářství
- Montáž, opravy, revize a zkoušky elektrických zařízení
- Silniční motorová doprava – nákladní vnitrostátní provozovaná vozidla o největší povolené hmotnosti do 3,5 tuny včetně
- Výroba, obchod a služby neuvedené v přílohách i až 3 živnostenského zákona

Datum vzniku: **1. 1. 1994**

Osoby s více než 20 % podílem na základním kapitálu:

Podpůrný a garanční rolnický a lesnický fond a.s.,

Za Poříčskou branou 6/č.p.256, Praha 8 - Karlín, PSČ 186 00, IČO 49241494

218 240 ks akcií

87,84 %

Konsolidační celek v roce 2011 tvoří:

Podpůrný a garanční rolnický a lesnický fond, a.s.
mateřská společnost

Výstaviště České Budějovice a.s. IČO 60827475
dceřiná společnost – rozhodující vliv

ZZN Nový Jičín a.s. IČO 47675781
dceřiná společnost – rozhodující vliv

Českomoravská společnost chovatelů a.s.
Praha, IČO 26162539
přidružená společnost - podstatný vliv

Výzkumný ústav pivovarský a sladařský,a.s.
Praha 2, IČO 60193697
přidružená společnost - podstatný vliv

Statutární a dozorčí orgány k 31. 12. 2011:

Představenstvo **Ing. Josef Friedrich – předseda představenstva od 17. 10. 2011**
Ing. Martin Karban – místopředseda představenstva
Ing. Ondřej Mareček – člen představenstva
Ing. Pavel Dlouhý – člen představenstva
Ing. Vladimír Suchý - člen představenstva

Dozorčí rada:

RNDr. Jan Zahradník – předseda dozorčí rady
Ing. Miroslav Dvořák – místopředseda dozorčí rady
Ing. Lenka Chrástová – člen dozorčí rady

Změny ve statutárních a dozorčích orgánech v průběhu roku 2011:

Představenstvo - Ing. Marcela Payerová do 31.8.2011.

Účetní jednotka nemá v jiné účetní jednotce podíl na základním kapitálu.

Organizační struktura společnosti:

Společnost se skládá z 10 hospodářských středisek

11 - závodní kuchyně

12 - závodní kantýna

14 - správa firmy

15 - zásobování

17 - informační systémy

24 - doprava

30 - útvar realizace

31 - útvar výstav

32 - technický útvar

33 - útvar propagace, marketingu a reklamních služeb

V účetním období 2011 nebyly provedeny žádné významné změny v organizační struktuře společnosti. Grafický popis struktury společnosti je uveden v příloze č. 4.

Článek II.

Informace o použitých účetních metodách, obecných účetních zásadách a způsobech oceňování

Základní východiska pro sestavení účetní závěrky

Přiložená účetní závěrka byla sestavena podle zákona č.563/1991 Sb. o účetnictví, vyhlášky č.500/2002 Sb., Českých účetních standardů a navazujících předpisů pro účetnictví podnikatelů k 31. 12. 2011 v Kč.

1. Způsob oceňování a odepisování:

- a) Nakupované zásoby - skutečnými pořizovacími cenami. Při úbytku zásob ze skladu jsou používány průměrné ceny a oceňovací rozdíly.
- b) Zásoby pořízené ve vlastní režii - vlastními výrobními náklady.
- c) Nehmotný a hmotný dlouhodobý majetek - pořizovacími cenami, které zahrnují cenu pořízení, náklady na dopravu a další náklady s pořízením související. Náklady na technické zhodnocení nehmotného a hmotného dlouhodobého majetku zvyšují jeho pořizovací cenu. Opravy a údržba se účtují do nákladů. Nehmotný majetek od 5 tis. Kč do 60 tis. Kč se zúčtovává na účet 518 100 - ostatní služby a vede se dále v podrozvahové evidenci.

Hmotný majetek od 500 Kč do 40 000,-- Kč s dobou použitelnosti delší než 1 rok se

zúčtovává jako zásoby a vede se dále v podrozvahové evidenci.

- d) Peněžní prostředky a ceniny- jmenovitými hodnotami.
 - e) Cenné papíry a deriváty - pořizovacími cenami.
 - f) Pohledávky při vzniku - jmenovitou hodnotou, při nabytí za úplatu - cenou pořízení.
 - g) Závazky při vzniku - jmenovitou hodnotou, při převzetí - pořizovací cenou.
2. Reprodukční pořizovací cena nebyla použita.
3. Náklady související s pořízením zásob jsou nejčastěji:
- a) dopravné
 - b) poštovné
- Tyto náklady se zúčtovávají na účet 112 300 – náklady související s pořízením zásob a jsou rozpouštěny ke spotřebovanému materiálu indexem.
4. V průběhu roku nedošlo ke změnám způsobu oceňování a postupů účtování.
5. Rezervy, opravné položky a mimořádné náklady:
- a) Organizace v roce 2011 nevytvořila rezervu na opravy hmotného dlouhodobého majetku.
 - b) Odpis pohledávek
V rámci zákona o dani z příjmu byly zúčtovány pohledávky v celkové výši 27 548 ,-- Kč na účet 546 200 – Odpis pohledávek. Jedná se o pohledávky po skončení konkurzního řízení v soudním řízení – nařízený výkon rozhodnutí, který končí bez majetku, odpis pohledávky § 8c Zákona 593/192 Sb., na které byly vytvořené daňové opravné položky a které byly zrušeny ve prospěch účtu 558 100 - Tvorba zákonných opravných položek.
Na účet 546 100 – Odpis pohledávek nad rámec zákona daně z příjmu byl zúčtován odpis v celkové výši 0,00 Kč.
 - c) Tvorba opravných položek
V roce 2011 byla zúčtována tvorba zákonných opravných položek k pohledávkám splatným po 31.12.1994 v celkové výši 59 099,16 Kč na účet 558 100 - Tvorba zákonných opravných položek.
Zrušení opravných položek, u nichž pominuly důvody pro jejich existenci v tomto roce činí 3 875,86 Kč. Byly zúčtovány ve prospěch účtu 558 100 – Tvorba zákonných opravných položek . Z toho konkurz 0,-- Kč, 27 548,-- Kč podle § 8c, ostatní 0,-- Kč.
U neuhrazených pohledávek byly kromě zákonných opravných položek tvořeny opravné položky nedaňové v celkové výši 41 357,76 Kč, které byly zúčtovány na vrub účtu 559 100 – Tvorba opravných položek. Ve prospěch účtu bylo zúčtováno zrušení nedaňových opravných položek ve výši 22 925,86 Kč za minulé účetní období a zaúčtování uhrazené položky ve výši 7 869,16 Kč. Při stanovení výše opravných položek se používá individuální způsob.
6. Odpisy
Způsob stanovení odpisových plánů dlouhodobého majetku:
Společnost má zpracovaný odpisový plán, který vychází z doby životnosti pořízeného majetku. Způsob účetního odepisování dlouhodobého hmotného a nehmotného majetku je časový – měsíční, dle % z pořizovací ceny. Pozemky a nedokončené investice se neodepisují. Daňové odpisy jsou prováděny dle zákona č. 586/92 Sb., § 31.
Daňové odpisy jsou vyšší než účetní o 3 440 222,-- Kč.

Hmotný majetek, který má dobu používání delší než 1 rok a jehož cena je nižší než 40 tis. Kč, je dle vnitřní směrnice účtován jako zásoba – přímo do spotřeby na účet 501 200 – Spotřeba drobného majetku. Jeho stav je veden v operativní evidenci podrozvahového účtu 751.

7. Přepočet údajů v cizí měně:

Pro přepočet údajů v cizí měně na Kč v účetnictví byl používán v průběhu roku roční pevný kurz. Na konci roku byl proveden přepočet pohledávek, závazků, bankovních účtů a hotovosti v cizí měně na Kč a to kurzem ČNB k 31.12.2011 a kurzové rozdíly byly zaúčtovány do hospodářského výsledku roku 2011.

8. Finanční pronájem

Organizace ke konci roku 2011 nemá žádný majetek pořízený formou leasingu.

9. Pohledávky

Pohledávky se účtují ve své nominální hodnotě. K datu sestavení účetní závěrky se hodnota pohledávek snižuje pomocí opravných položek účtovaných na vrub nákladů, které jsou v rozvaze vykazovány ve sloupci korekce.

10. Odložená daň z příjmu

Odložená daň se zjišťuje ze všech přechodných rozdílů, které vznikají z rozdílného účetního a daňového pohledu na položky zachycené v účetnictví, tj. nejen mezi účetní a daňovou zůstatkovou hodnotou dlouhodobého nehmotného a hmotného majetku odepisovaného, ale i dalších rozdílů (např. opravné položky k pohledávkám, zásobám a rezervy tvořené nad rámec příslušných zákonů).

Při výpočtu odložené daně se používají daňové sazby platné k rozvahovému dni.

K 31.12.2011 činí odložený daňový závazek **6 875 tis. Kč**, z toho za rok 2011 je ve výši **652 tis. Kč**.

Výpočet odložené daně viz tabulka č. 2.

11. Odměna auditorské společnosti DANEPO s.r.o. za provedení povinného auditu účetní závěrky činí 90 tis. Kč.

12. Společnost poskytla služební vozidlo předsedovi představenstva a řediteli Ing. Josefu Friedrichovi pro soukromé účely.

13. Z důvodu předčasného ukončení termínovaného vkladu byla Spořitelním a úvěrovým družstvem UNIBON uplatněna mluvní sankce ve výši 3 916 tis. Kč.

Článek III.

Doplňující informace k rozvaze a výkazu zisku a ztrát

Hospodářský výsledek za rok 2011 nebyl ovlivněn žádným prodejem pozemků ani ostatních ploch jak tomu bylo v předchozích letech.

1. Stav majetku

- Dlouhodobý hmotný a nehmotný majetek k 31.12.2011 viz. tabulka č. 1

V měsíci srpnu byl zahájen zkušební provoz nového pavilonu T. Jeho pořizovací cena činí 199 662 tis. Kč. Odpisy za období 8-12. 2011 jsou ve výši 1 842 tis. Kč.

- Drobný majetek pořízený v roce 2011, který byl zaúčtován přímo do spotřeby, činí **54 tis. Kč.**

Majetek uvedený v podrozvaze:

| | |
|------------------------|-------------------------|
| Výstavní konstrukce | 25 072 605,68 Kč |
| Nábytek a nádobí | 8 060 637,37 Kč |
| Drobný majetek ostatní | 12 760 671,18 Kč |
| Vjezdové poukázky | 112 049,-- Kč |
| Celkem | 46 005 963,23 Kč |

Hmotný majetek zatížený zástavním právem: **není.**

Struktura krátkodobého finančního majetku:

rok 2011 v tis. Kč

| | |
|-------------------------|---------------|
| ČSOB – spořicí účet | 29 948 |
| ČSOB – spořicí účet TOP | 43 415 |
| ČSOB – běžný účet | 2 903 |
| ČSOB – EUR | 1 362 |
| Komerční banka | 55 |
| Celkem | 77 683 |

K finančnímu majetku nebyly tvořeny žádné opravné položky.

| 2. Pohledávky | rok 2011 | rok 2010 |
|---|----------|----------|
| a) Pohledávky po lhůtě splatnosti souhrnná výše | 1 964 | 863 |
| b) z toho pohledávky po lhůtě splatnosti(180 dní) | 220 | 161 |
| c) Pohledávky k podnikům ve skupině | 0 | 0 |
| d) Pohledávky kryté podle zástavního práva | nejsou | nejsou |
| e) Pohledávky v cizí měně | nejsou | nejsou |

S pohledávkami neobchodujeme.

| 3. Vlastní kapitál | rok 2011 | rok 2010 |
|---|----------------|-----------------|
| Popis změn vlastního kapitálu | | |
| - zvýšení nebo snížení základního kapitálu | 0 | 0 |
| - ostatní kapitálové fondy - zvýšení | +200 | +190 |
| - zvýšení nebo snížení zákonného rezervního fondu | +1 400 | +780 |
| - zvýšení nebo snížení sociálního fondu | + 57 | +55 |
| - snížením fondu reprodukce | 0 | 0 |
| - změna nerozděleného zisku z minulých let | +26 046 | + 14 194 |
| - změna zisku běžného období | -22 640 | + 12 471 |
| Celková změna vlastního kapitálu | + 5 063 | + 27 690 |

viz tabulka č. 3

Zisk za rok 2010 byl ve výši 15 424 250,81 Kč na základě schválení valnou hromadou akcionářů dne 17. 6. 2011 rozdělen následovně:

| | |
|------------------------------|-------------------------|
| - příděl do sociálního fondu | 450 000,-- Kč |
| - příděl do rezervního fondu | 1 400 000,-- Kč |
| - nerozdělený zisk | 26 045 516,99 Kč |
| celkem | 27 895 516,99 Kč |

Základní kapitál a.s.

| | |
|--------------------------|------------|
| - počet akcií | 248 455 ks |
| - nominální cena 1 akcie | 1 000,- Kč |

Základní kapitál je splacen v rámci 1. vlny kupónové privatizace. Od 20. 11. 2002 přestaly být akcie Výstaviště České Budějovice, a.s. veřejně obchodovatelné na základě ustanovení zákona o cenných papírech § 71 a 72.

| 4. <u>Závazky</u> | rok 2011 | rok 2010 |
|---|----------|----------|
| a) závazky po lhůtě splatnosti (180 dnů) | nejsou | nejsou |
| b) závazky k podnikům ve skupině | nejsou | nejsou |
| c) závazky kryté podle zástavního práva | nejsou | nejsou |
| d) další závazky nezaúčtované a neuvedené
v rozvaze, případně potencionální ztráty
nekryté rezervou | nejsou | nejsou |

K datu účetní závěrky nemá společnost žádné závazky po lhůtě splatnosti vůči ČSSZ, zdravotním pojišťovnám ani správci daně.

5. Rezervy

Jednotlivé rezervy:

| Druh | Poč. zůstatek | Tvorba | Čerpán | Konečný stav |
|---|---------------|---------|--------|--------------|
| | | | | v tis. Kč |
| Rezerva na opravy HDM
zahájena v roce 2003 | 0 | 2 608 | 0 | 2 608 |
| rok 2004 | 2 608 | 2 608 | 0 | 5 216 |
| rok 2005 | 5 216 | 3 993 | 5 216 | 3 993 |
| rok 2006 | 3 993 | 3 993 | 0 | 7 986 |
| rok 2007 | 7 986 | 12 000 | 6 888 | 13 098 |
| rok 2008 | 13 098 | 11 450 | 1 647 | 22 901 |
| rok 2009 | 22 901 | 0 | 1 016 | 21 885 |
| rok 2010 | 21 885 | -21 885 | 0 | 0 |
| rok 2011 | 0 | 0 | 0 | 0 |

6. Výnosy z běžné činnosti

v tis. Kč

| druh hlavní činnosti | Tuzemští odběratelé
2011 | Zahraniční odběratelé
2011 |
|-------------------------------------|-----------------------------|-------------------------------|
| - služby z výstavní činnosti | 70 315 | 1 364 |
| - trvalé pronájmy | 4 291 | 0 |
| - mimovýt. a ost. drobné akce | 1 480 | 0 |
| - různé akce v pavilonu T | 1 406 | 0 |
| - různé akce v pavilonu Z | 1 653 | 0 |
| - reklamní zakázky | 3 314 | 0 |
| - ostatní (tržby závod. kuch., ...) | 1 063 | 0 |

| Osobní náklady | celkové
r. 2011 | z toho řídící pracovníci
r. 2011 |
|--|----------------------------|---|
| Průměrný počet prac. přepočtený | 58 | 6 |
| Vyplacené mzdy: | | |
| - C.1 - mzdové náklady | 20 037 | 4 559 |
| - C.2 – odměny členům org. společnosti | 1 310 | 301 |
| - C.3 - náklady na SZ6 | 6 660 | 1 586 |
| - C.4 - sociální náklady | 340 | 43 |

Společnost přispívá svým zaměstnancům na penzijní pojištění 300,-- Kč měsíčně / na 1 zam. Náklady na penzijní připojištění za rok 2011 činí 182 400,-- Kč, z toho členům představenstva a dozorčí rady 6 000,-- Kč. Ve stejné výši poskytuje společnost svým zaměstnancům příspěvek i na životní připojištění. Celkové náklady na životní připojištění činí 133 900,-- Kč. Z toho členům představenstva a dozorčí rady 4 500,-- Kč.

K 31.12.2011 nebyly členům představenstva a dozorčí rady poskytnuty žádné půjčky a úvěry.

Bankovní úvěry: nebyly poskytnuty

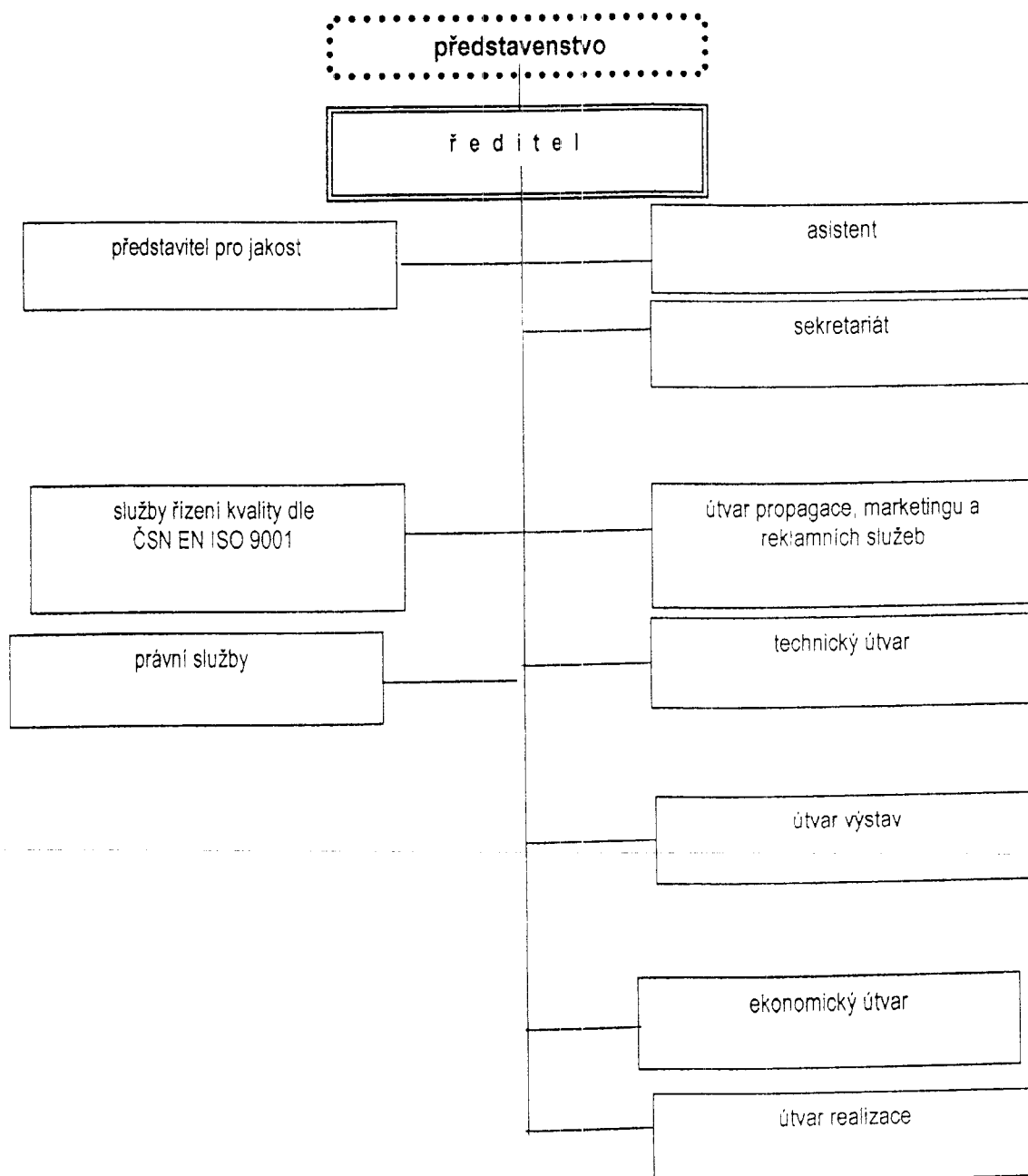
Poskytnuté dotace na investiční a provozní účely: 0 tis. Kč

Společnost nevykazuje náklady na výzkum a vývoj.

Události po datu účetní závěrky

Po sestavení roční účetní závěrky nedošlo k žádným mimořádným dopadům na majetek a hospodářský výsledek akciové společnosti Výstaviště České Budějovice.

Organizační schéma společnosti



VÝPOČET ODLOŽENÉ DANĚ Z PŘÍJMŮ ke dni

31. 12 2011

Analýza stavu vybraných položek k datu účetní závěrky

| Řádek | Obsah položky | Účetní hodnota | Daňová hodnota | Zjištěný rodíl | Do výpočtu OD zahrn. v částce | Z+ | P- |
|-------|-----------------------------------|----------------|---------------------------|----------------|-------------------------------|----|----|
| 1a | DM: ÚčZC-DZC (bez pozemků) | 367 835 749,00 | 331 618 336,00 | 36 217 413,00 | 36 217 413,00 | Z+ | |
| 1b | Nezaplacená daň z přev. nemov. | | | | | | |
| 1c | | | x x x x x x x | | | | |
| 2a | Bud. odpočítatel. daň ztráty | x x x x x x x | | | | | P- |
| 2b | Bud.odp.daň.ztráty z prodeje CP | x x x x x x x | | | | | P- |
| 3 | Nevyčerpané reinvest. odpočty | x x x x x x x | | | | | P- |
| 4a | Opravné položky k pohledávkám | 113 956,24 | 80 467,64 | | | | P- |
| 4b | Opravné položky k zásobám | | x x x x x x x | | | | P- |
| 4c | Opravné položky k jiným aktivům | | x x x x x x x | | | | P- |
| 5 | Rezervy nad rámec zákona o rez. | | x x x x x x x | | | | P- |
| 6a | Nezapl.úrok z prodlení nákladové | | x x x x x x x | | | | P- |
| 6b | Neinkas.úroky z prodlení výnosové | | x x x x x x x | | | | Z+ |
| 7 | Nezpl.pojistné soc.azdrav. | | x x x x x x x | | | | P- |
| 8 | Nezapl.poplatky náklad.a výnosové | | x x x x x x x | | | | P- |
| 9 | Nezapl.úroky věřiteli bez PÚ | | x x x x x x x | | | | P- |
| 10 | CELKEM | x x x x x x x | x x x x x x x | | 36 183 924,40 | | Z+ |
| 11 | NOVÝ STAV ODLOŽENÉ DANĚ | Bud.sazba daně | 19% | xZahr. do OD | 6 874 945,64 | | Z+ |
| 12 | POČ.STAV ODLOŽENÉ DANĚ | 6 222 631,27 | Rozdíl:Nový stav minus PS | | 652 314,37 | | |
| 13 | ROZDÍL K ZAÚČTOVÁNÍ | K mimoř. HV | | K běžnému HV | | | |
| 14 | Rozdíl k mimoř.a běžnému HV | MD 594/D 481 | | MD 592/D 481 | | | |
| 15 | Účtování OD v prvním roce | MD 428/ D 481 | | DM 429/ D 481 | | | |

Dlouhodobý hmotný a nehmotný majetek

| | Stav k 31.12.2010 | | Přirůstky
v r. 2011 | Úbytky v r. 2011 | | Odpisy
2011 | ZC
prod.maj. | Oprávký
při vyř. | Stav k 31.12.2011 | |
|----------------------------------|-------------------|----------------|------------------------|------------------|--------------|----------------|-----------------|---------------------|-------------------|----------------|
| | PC | Oprávký | | Likvid. PC | Prodej PC | | | | PC | Oprávký |
| 1. Hmotný majetek | | | | | | | | | | |
| budovy a stavby | 265 324 | 97 234 | 200 039 | 0 | 8 134 | 0 | 0 | 0 | 465 363 | 105 369 |
| stroje, přístroje a zařiz. | 20 960 | 13 608 | 562 | 854 | 1 096 | 0 | 0 | 0 | 20 668 | 13 851 |
| dopravní prostředky | 5 830 | 4 725 | 0 | 0 | 317 | 0 | 0 | 0 | 5 830 | 5 042 |
| inventář | 2 262 | 1 934 | 0 | 0 | 92 | 0 | 0 | 0 | 2 262 | 2 026 |
| ZC vyřazeného HiM | 0 | 0 | 0 | 0 | 0 | 0 | 0 | 0 | 0 | 0 |
| movité věci celkem | 29 052 | 20 267 | 562 | 854 | 1 505 | 0 | 0 | 0 | 28 759 | 20 918 |
| pozemky | 49 850 | | 0 | 0 | 0 | 0 | 0 | 0 | 49 850 | 0 |
| Hmotný majetek celkem | 344 225 | 117 502 | 200 601 | 854 | 9 639 | 0 | 0 | 0 | 543 972 | 126 287 |
| 2. Nehmotný majetek | | | | | | | | | | |
| software | 3 502 | 3 502 | 0 | 746 | 0 | 0 | 0 | 0 | 2 756 | 2 756 |
| nehmotný majetek celkem | 3 502 | 3 502 | 0 | 746 | 0 | 0 | 0 | 0 | 2 756 | 2 756 |
| Dlouhodobý majetek celkem | 347 727 | 121 004 | 200 601 | 1 599 | 9 639 | 0 | 0 | 0 | 546 728 | 129 043 |

Porizení dlouhodob. hmot. a nehmot. majetku

| | Stav k 31.12.2010 | Přirůstky v roce 2011 | Úbytky v roce 2011 | Stav k 31.12.2011 |
|-----------------------|-------------------|-----------------------|--------------------|-------------------|
| nedokončené investice | 20 586 | 182 142 | 200 601 | 2 128 |
| opravné položky k DM | 0 | 0 | 0 | 0 |
| zálohy na investice | 0 | 4 201 | 0 | 4 201 |
| celkem | 20 586 | 186 344 | 200 601 | 6 329 |

PŘEHLED O ZMĚNÁCH VLASTNÍHO KAPITÁLU 2011

tabulka č. 3

| Text | Počáteční stav | Snížení | Zvýšení | Konečný stav | Změna stavu | Poz. |
|--|----------------|------------|---------------|----------------|----------------|------|
| A. Vlastní kapitál | 473 348 | 393 | 5 456 | 478 411 | 5 063 | |
| A.I. Základní kapitál | 248 455 | 0 | 0 | 248 455 | 0 | |
| A.I.2. Základní kapitál | 248 455 | 0 | 0 | 248 455 | 0 | |
| A.I.3. Změna zákl. kapitálu | 0 | 0 | 0 | 0 | 0 | |
| A.II. Kapitálové fondy | 445 | 0 | 200 | 645 | 200 | |
| A.II.1. Emisní ážio | 0 | 0 | 0 | 0 | 0 | |
| A.II.2. Ostatní kapitál.fondy | 445 | 0 | 200 | 645 | 200 | |
| A.II.3. Oceň.rozdíly z přecenění | 0 | 0 | 0 | 0 | 0 | |
| A.II.4. Oceň.rozdíly z předměny | 0 | 0 | 0 | 0 | 0 | |
| A.III. Fondy ze zisku | 22 256 | 393 | 1 850 | 23 713 | 1 457 | |
| A.III. 1. Zákonný rezervní fond | 21 724 | 0 | 1 400 | 23 124 | 1 400 | |
| A.III.2. Nedělitelný fond | 0 | 0 | 0 | 0 | 0 | |
| A.III.3. Statutární a ostat.fondy | 532 | 393 | 450 | 589 | 57 | |
| A.IV. Výsledek hospod.min.let | 174 296 | 0 | 26 046 | 200 342 | 26 046 | |
| A.IV.1. Nerozděl.zisk min. let | 174 296 | 0 | 26 046 | 200 342 | 26 046 | |
| A.IV.2. Neuhr.ztráta z min. let | 0 | 0 | 0 | 0 | 0 | |
| A.V. VÝSLEDEK HOSPODAŘENÍ ZA BĚŽNÉ OBDOBÍ | 27 896 | | | 5 256 | -22 640 | |

14.2.2012

11. ZÁVĚR

- **VÝHLED V DALŠÍCH DVOU LETECH**

Informace o očekávané hospodářské a finanční situaci v roce 2012 a 2013

| Ukazatel | Rok 2012 | Rok 2013 |
|------------------------|-----------------|-----------------|
| Tržby za prodej služeb | 89 000 | 91 000 |
| Přidaná hodnota | 48 295 | 48 300 |
| Hospodářský výsledek | 3 300 | 3 500 |
| Investiční činnost | 6 000 | 6 000 |

**12. ZPRÁVA O VZTAZÍCH MEZI OVLÁDANOU A OVLÁDAJÍCÍ OSOBOU OVĚŘENÁ
AUDITOREM**

Zpráva o vztazích mezi ovládanou a ovládající osobou

VÝSTAVIŠTĚ ČESKÉ BUDĚJOVICE a. s. za rok 2011

vypracovaná podle § 66a, odst. 9, zákona č. 513/1991 Sb. - obchodní zákoník v platném znění

Ovládaná společnost

Firma: **Výstaviště České Budějovice, a. s. IČO 60827475**
se sídlem v Českých Budějovicích, Husova 523, PSČ 370 21
zapsaná v Obchodním rejstříku vedeném Krajským soudem v Českých Budějovicích
v oddílu B, číslo vložky 626
zastoupená předsedou představenstva **Ing. Josefem Friedrichem**, r.č. 511227/276
bytem České Budějovice, Karla Chocholy 13, PSČ 370 05
a místopředsedou představenstva **Ing. Martinem Karbanem**, r.č. 670821/0630
Kunice 86, PSČ 251 63

Ovládající společnost

Firma: **Podpůrný a garanční rolnický a lesnický fond, a.s. IČO 49241494**
se sídlem v Praze 8 - Karlín, Za Poříčskou branou 6/č.p.256, PSČ 186 00
zapsaná v Obchodním rejstříku vedeném Městským soudem v Praze
v oddílu B, vložce č. 2130, dne 16. září 1993 pod č.j. RgB 2130

Další propojené osoby

ZZN Nový Jičín, a.s. IČO 47675781
Jeremenkova 9, Šenov u Nového Jičína, PSČ 742 42
Dceřiná společnost PGRLF s rozhodujícím vlivem

Českomoravská společnost chovatelů, a.s. Praha, IČO 26162539
U Topíren 2/860, Praha 7, PSČ 170 41
Přidružená společnost PGRLF s podstatným vlivem

Výzkumný ústav pivovarský a sladařský, a.s., IČO 60193697
Lípová 15, Praha 2, PSČ 120 44
Přidružená společnost PGRLF s podstatným vlivem

I.

V rámci předmětu podnikání byla poskytnuta ovládající společnosti – Podpůrnému a garančnímu rolnickému a lesnickému fondu a.s. Praha následující plnění za ceny obvyklé (ceny včetně DPH):

| | |
|--|--------------|
| faktura č. 14401912 ZZ reg. poplatek+pronájem pavilonu T1 | 65 100,-- Kč |
| faktura č. 14402229 ZZ půjčovné nábytku+služby v pavilonu T1 | 10 838,-- Kč |
| faktura č. 14403086 ZZ půjčovné nábytku | 360,-- Kč |

faktura č. 14402509 ZŽ pronájem pavilonu T1+ grafika
faktura č. 14403260 ZŽ reklama, vstupěrky

61 470,-- Kč
73 044,-- Kč

Celkové plnění

210 812,-- Kč

Ze strany Podpůrného a garančního rolnického a lesnického fondu a.s. Praha nebylo žádné plnění.

V obchodním styku bylo jednáno s péčí řádného hospodáře.
S dalšími propojenými osobami nedošlo v roce 2011 k žádnému plnění.

II.

Nebyly uskutečněny žádné jiné právní úkony v zájmu ovládající společnosti.

III.

Výstaviště České Budějovice a.s. poskytlo služební vozidlo předsedovi představenstva Ing. Josefu Friedrichovi i pro soukromé účely.

IV.

Nebyly uskutečněny žádné jiné právní úkony v zájmu propojených osob, resp. osob jednajících ve shodě.

V.

Z důvodu výše uvedených skutečností nevznikla ovládané společnosti žádná újma.

Za zpracování této zprávy je odpovědné představenstvo Výstaviště České Budějovice a.s. zastoupené:

Ing. Josefem Friedrichem
předsedou představenstva

podpis

Ing. Martinem Karbanem:
místopředsedou představenstva

podpis

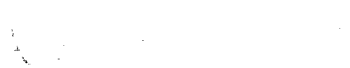
Posouzení dozorčí radou společnosti:

Dnejsme provedli přezkoumání této zprávy. Údaje v ní uvedené jsou pravdivé a úplné.

RNDr Jan Zahradník :
předseda dozorčí rady

podpis

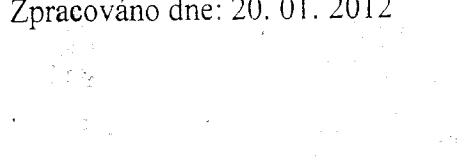

Ing. Miroslav Dvořák:
místopředseda dozorčí rady

podpis


Ing. Lenka Chrástová:
členka dozorčí rady

podpis


Zpracováno dne: 20. 01. 2012



13. ÚDAJE O OSOBÁCH ODPOVĚDNÝCH ZA OVĚŘENÍ ÚČETNÍ ZÁVĚRKY

| 2000-2002 | 2003-2007 | 2008-2011 |
|---|--|---|
| AZP, auditoři, znalci,
poradci, s.r.o.
Jírovcova 1335/ 37
370 01 České
Budějovice
číslo licence 17 | AZP CZ s.r.o.
Jírovcova 1335/37
370 01 České Budějovice
číslo licence 343 | DANEPO s.r.o.
Masarykova třída
334/20
74601 OPAVA
osvědčení Komory
auditorů České
republiky č.320 |

ÚDAJE O OSOBÁCH ODPOVĚDNÝCH ZA VÝROČNÍ ZPRÁVU

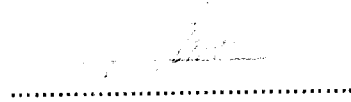
Ing. Josef FRIEDRICH, předseda představenstva a ředitel a.s
rodné číslo: 511227/276
bydliště: Karla Chocholy 13
370 05 České Budějovice

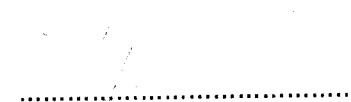
Ing. Ludmila MLYNÁŘOVÁ, vedoucí ekonomického útvaru
rodné číslo: 525704/290
bydliště: Klostermannova 699/9
370 04 České Budějovice

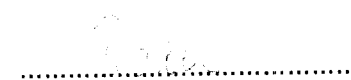
Ing. Eva RÁBKOVÁ, hlavní účetní
rodné číslo: 596011/0156
bydliště: Husova 106
370 05 České Budějovice

ČESTNÉ PROHLÁŠENÍ

Prohlašujeme, že všechny údaje uvedené v této výroční zprávě jsou pravdivé a odpovídají skutečnosti.

Ing. Josef FRIEDRICH : podpis 

Ing. Ludmila MLYNÁŘOVÁ: podpis 

Ing. Eva RÁBKOVÁ: podpis 

V Českých Budějovicích, dne 14.2.2012

ZPRÁVA NEZÁVISLÉHO AUDITORA
určená akcionářům společnosti Výstaviště České Budějovice a.s.

Ověřili jsme soulad výroční zprávy společnosti Výstaviště České Budějovice a.s. za rok 2011 s údaji účetní závěrky, které jsou obsaženy v této výroční zprávě na straně 26 a 27. Za správnost výroční zprávy je zodpovědný statutární orgán společnosti Výstaviště České Budějovice a.s. Naším úkolem je vydat na základě provedeného ověření stanovisko o souladu výroční zprávy s účetní závěrkou.

Ověření jsme provedli v souladu s Mezinárodními auditorskými standardy a souvisejícími aplikačními doložkami Komory auditorů České republiky. Tyto standardy vyžadují, aby auditor naplánoval a provedl ověření tak, aby získal přiměřenou jistotu, že informace uvedené ve výroční zprávě, které byly převzaty z účetní závěrky či z ní použity, jsou ve všech významných ohledech v souladu s touto účetní závěrkou. Jsme přesvědčeni, že provedené ověření poskytuje přiměřený podklad pro vyjádření výroku auditora.

Podle našeho názoru jsou informace uvedené ve výroční zprávě společnosti Výstaviště České Budějovice a.s. ve všech významných ohledech v souladu s výše uvedenou účetní závěrkou.

Datum vypracování zprávy: 20.2.2012

Jméno a příjmení auditora, který jménem společnosti vypracoval zprávu:

Ing. Pomněn Ondřej
číslo oprávnění 1229

Obchodní firma a sídlo auditora:

DANEPO s.r.o.
746 01 Opava, Masarykova třída 334/20
číslo oprávnění 320

Ing. Pomněn Ondřej
auditor a jednatel společnosti

