

VÝROČNÍ ZPRÁVA

VÝSTAVIŠTĚ České Budějovice a.s. za rok 2006

OBSAH VÝROČNÍ ZPRÁVY ZA ROK 2006

1. Základní údaje o akciové společnosti
2. Profil společnosti
3. Historie společnosti (významné události)
4. Úvodní slovo předsedkyně představenstva
5. Statutární a dozorčí orgány společnosti
6. Schéma řízení a management společnosti
7. Údaje o základním kapitálu
 - vlastnická struktura
 - údaje o cenných papírech
8. Zpráva vedení společnosti o činnosti a hospodaření
 - Základní činnosti
 - Výstavní akce v areálu výstaviště
 - Externí realizace
 - Reklamní služby
 - Ostatní produkty a.s.
 - Investice a údržba
 - Pracovníci a mzdy
 - Finanční část
 - Přehled vybraných ukazatelů v časové řadě 2002 – 2006
 - Komentář k ekonomickým výsledkům
 - Rozvaha
 - Výkaz zisků a ztrát
 - Návrh na vypořádání hospodářského výsledku
9. Vyjádření dozorčí rady
10. Zpráva a výrok nezávislého auditora
11. Závěr
12. Zpráva o vztazích mezi ovládanou a ovládající osobou ověřená auditorem
13. Údaje o osobách odpovědných za ověření účetní závěrky
14. Zpráva nezávislého auditora o ověření výroční zprávy

1. ZÁKLADNÍ ÚDAJE O AKCIOVÉ SPOLEČNOSTI

Datum vzniku:	1. 1. 1994
Obchodní jméno:	VÝSTAVIŠTĚ České Budějovice a.s.
Sídlo:	České Budějovice, Husova 523, PSČ 370 21
IČ:	60 82 74 75
Právní forma:	akciová společnost
Právní řád:	Česká republika

Akciová společnost byla založena na dobu neurčitou podle § 172 obchodního zákoníku a jediným jejím zakladatelem je Pozemkový fond ČR se sídlem v Praze. O založení společnosti bylo rozhodnuto v zakladatelské listině ve formě notářského zápisu ze dne 17. 11. 1993. **Akciová společnost je zapsána dnem 1. 1. 1994 v obchodním rejstříku vedeném Krajským soudem v Českých Budějovicích, oddíl B, vložka 626.**

Dle výpisu z obchodního rejstříku a dle čl. 3 platných stanov je předmět podnikání definován takto:

- realizace výstav a jejich organizační zajištění
- aranžérské práce
- hostinská činnost
- zámečnictví
- truhlářství
- koupě zboží za účelem jeho dalšího prodeje a prodej
- pronajímání ploch
- pronájem průmyslového zboží
- zprostředkovatelská činnost v oblasti propagace a reklamy
- provozování parkovišť
- polygrafická výroba
- montáž a opravy vyhrazených elektrických zařízení
- silniční motorová doprava nákladní

Místo, na kterém jsou k nahlédnutí veškeré dokumenty a materiály uváděné ve výroční zprávě: v sídle společnosti.

2. PROFIL SPOLEČNOSTI

Akciová společnost Výstaviště České Budějovice patří již po řadu let mezi přední organizátory výstav a veletrhů v České republice. Organizátorská a realizační činnost v oblasti výstavnictví a poskytování reklamních služeb tvoří hlavní náplň práce společnosti.

Největší devizou je vlastnictví výstavního areálu o rozloze 29 ha situovaného v blízkosti centra Českých Budějovic při mezinárodní komunikaci E 55.

Součástí lesoparkového výstavního areálu je 20 výstavních pavilonů, z toho 11 vytápěných o celkové výstavní ploše cca 4 000 m² a 9 nevytápěných pavilonů s výstavní plochou cca 2 000 m². Velká část volných výstavních ploch o rozloze 19 800 m² je upravena zatravnovacími tvárnici, štěrkovými plochami a zámkovou dlažbou. Zbývající volné plochy jsou zatravněné, zčásti odvodněné.

Organizování veletrhů a výstav, realizace externích zakázek, nabídka komplexních reklamních služeb klientům v jihočeském regionu, v České republice i dalších zemích Evropy jsou základní nosné programy akciové společnosti, jejímž posláním je jednak tyto aktivity nadále rozšiřovat a zkvalitňovat a zároveň svojí činností napomáhat rozvoji výstavnictví v České republice a upevňovat si v něm své přední postavení.

V posledních dvou letech je velmi úspěšně se rozvíjející činností využívání zrekonstruovaného víceúčelového pavilonu Z pro plesy, konference, semináře, kulturní a společenské akce a firemní prezentace.

3. HISTORIE SPOLEČNOSTI

Výstavnictví má v jihočeském regionu bohatou tradici, jejíž kořeny sahají až do poloviny minulého století. Již v roce 1848 probíhaly v Českých Budějovicích výroční trhy organizované čtyřikrát ročně.

Současná činnost akciové společnosti navazuje na akce pořádané od roku 1960 jako regionální zemědělské výstavy. V té době byl areál spravován Parkem kultury a oddechu České Budějovice. Od roku 1972 byl znám pod názvem „Zemědělské výstaviště – Park kultury a oddechu České Budějovice“ a následně byl název změněn na „Celostátní zemědělská výstava Země živitelka České Budějovice“. V roce 1981 přešel výstavní areál pod správu Ministerstva zemědělství a výživy ČR s názvem „Výstavnictví zemědělství a výživy České Budějovice“ – příspěvková organizace, jejíž název byl 1. 3. 1991 změněn na „Park Centrum – propagační a tisková služba MZe ČR“.

K 1. 1. 1994 došlo v souladu s privatizačním projektem ke vzniku Park Centra, a.s.. V roce 1997 byl přijat nový název společnosti – „Výstaviště České Budějovice a.s.“ a nové logo.

V roce 1999 akciová společnost výrazně posílila svoji image získáním certifikátu ČSN EN ISO 9001.

Z pohledu krátkodobé historie došlo k nejvýraznějšímu nárůstu výstavních aktivit po roce 1990. Díky promyšlené strategii se podařilo v průběhu uplynulých let vytvořit solidní základy prosperity celé řady výstavních akcí a upevnit tak pozici českobudějovického výstaviště mezi veletržními správami a výstavišti a zaujmout přední pozici v celé České republice.

Jestliže počátkem devadesátých let organizovala naše společnost jednu výstavní akci, dokázala v průběhu desetiletí uvést na trh celou řadu nových výstavních akcí.

Kromě toho byl areál využíván k dalším aktivitám v rámci pronájmu a aktivní obchodní spoluúčasti. V posledních dvou letech významně stoupl zájem o využívání zrekonstruovaného víceúčelového pavilonu Z pro pořádání plesů, konferencí, seminářů, kulturních a společenských akcí a firemních prezentací.

Poskytování služeb v oblasti reklamní činnosti přispělo k intenzivnějšímu využití stávajících výrobních kapacit i lidských zdrojů.

V roce 2002 byla ekonomika firmy silně poznamenána srpnovými povodněmi, které zasáhly celý, tenkrát 35 ha výstavní areál se všemi objekty. Výše vody dosahovala v době kulminace 1,5 až 3,1 m.

Se vzniklou škodou na majetku se akciová společnost vypořádala díky dobrému pojištění bez velkých problémů, ztrátu z výstavy ZEMĚ ŽIVITELKA bude nahrazovat řadu let.

V roce 2004 bylo zčásti zrealizováno rozhodnutí řádné valné hromady a bylo prodáno 6 ha severní části areálu. Naplnil se tak záměr efektivně zhodnocovat aktiva a. s. a dosahovat příznivý poměr hodnoty hmotného majetku a zisku z provozní činnosti. Pro Výstaviště České Budějovice a.s. je stále na prvním místě zlepšování ekonomické bilance, investování do areálu směřující ke stále širšímu využívání vlastního výstavního areálu, k prodloužení výstavní sezóny a zkvalitňování poskytovaných služeb.

4. ÚVODNÍ SLOVO PŘEDSEDKYNĚ PŘEDSTAVENSTVA

Zpráva o činnosti a hospodaření, kterou Vám Výstaviště České Budějovice a.s. předkládá, je komplexním hodnocením výsledků dosažených v roce 2006.

Hodnocené období bylo ovlivněno jednak silným konkurenčním prostředím s trvajícím stagnací veletržního průmyslu a jednak personální situací související s potřebami aktivnějšího přístupu k obchodování. Akciová společnost uspořádala v areálu v Českých Budějovicích všechny naplánované výstavní akce, kromě výstavy Tourist.

Jednalo se o následující výstavy:

Mobil salon, Hobby, Slavnosti piva – Antonínský jarmark, Země živitelka, Vzdělání a řemeslo, Hobby podzim, Gastrofest, Prezentační výstava středních škol, Móda show a Adventní trhy. Výstava Tourist měla být pořádána rakouskou agenturou, ta však akci zrušila.

Obchodní činnost útvaru výstav byla zaměřena na získání co největšího počtu vystavovatelů a zakázek externích realizací. Byl vytvářen tlak na provádění aktivní obchodní činnosti a na přípravu individuálních obchodních jednání. V důsledku toho došlo k odchodu některých zaměstnanců, k náborem nových a k provedení organizační změny ve dvou krocích, jejímž smyslem bylo vytvoření podmínek k zajišťování poskytovaných služeb na nejvyšší úrovni. Dokončení personální stability největšího obchodního útvaru společnosti, a to útvaru výstav, je předpokládáno v roce 2007. I přes složité podmínky, vč. personálních změn, bylo dosaženo u všech výstav dobrých výsledků a u zakázek externích realizací byla dodržena plánovaná míra ziskovosti.

Útvar propagace, marketingu a reklamních služeb se zaměřoval na zajištění účinné propagace všech činností a.s. a současně dosáhl překročení plánovaných tržeb za reklamní služby o 8 %.

Technický útvar zabezpečil investiční akce v plánované věcné i finanční struktuře o celkovém objemu 17 369 tis. Kč. Do provozu byla uvedena severní brána, parkoviště sever, oplocení u OD Tesco, najížděcí rampa, komunikace v dětském koutku, komunikace a zpevněné plochy předvadiště, logo na severní bráně, byla odstraněna přístavba pavilonu B1 a pořízen nový server pro počítačovou síť. Údržba byla prováděna z úsporných důvodů jen v nejnútnejší míře a to v rozsahu 1 611 tis. Kč. Velmi příznivě se vyvíjely výnosy především z trvalých pronájmů a z mimovýstavních akcí v pavilonu Z. Výnosy z těchto aktivit přesáhly částku 7 000 tis. Kč.

V roce 2006 byl překročen plánovaný hospodářský výsledek cca o 3 mil.Kč a za posledních 5 let byla dosažena nejvyšší úroveň přidané hodnoty v objemu 38,2 mil. Kč. Úroveň produktivity práce je srovnatelná s roky předchozími. Oproti roku 2005 poklesl vlivem úsporných opatření počet pracovníků o 2 osoby. Rovněž díky účinným organizačním opatřením se podařilo snížit objem přesčasových hodin o 12 %.

Výsledky auditu za rok 2006, prováděného firmou BDO s.r.o. Praha, opět potvrdily významnou pozici Výstaviště České Budějovice a.s. na českém výstavnickém trhu. Naše a.s. se umístila na 3. místě v počtu návštěvníků, v počtu vystavovatelů a v ukazateli celková výstavní plocha.

Rok 2006 lze hodnotit pozitivně i z hlediska dodržování systému řízení jakosti, ČSN EN ISO 9001, což vyplývá ze závěrů recertifikačního auditu.

Dosažené hospodářské výsledky opět potvrdily ekonomickou stabilitu společnosti, přičemž tyto výsledky jsou dobrým předpokladem nejen pro naplnění všech naplánovaných úkolů v roce 2007, ale i pro udržení dobrého jména společnosti na trhu a přední pozice v konkurenci výstavnických organizací v ČR.

Ing. Marcela PAYEROVÁ
předsedkyně představenstva

5. STATUTÁRNÍ A DOZORČÍ ORGÁNY SPOLEČNOSTI

PŘEDSTAVENSTVO SPOLEČNOSTI

Ing. Marcela PAYEROVÁ, předsedkyně představenstva

rodné číslo: 515129/083

bydliště: Šeříková 3, 370 08 České Budějovice

Ing. Petr BUCHAL, místopředseda představenstva

rodné číslo: 440424/079

bydliště: Spojovací 665, 533 41 Lázně Bohdaneč

Mgr. Jaroslav JANÁČEK – člen představenstva od 17.1.2006

rodné číslo: 780224/0259

bydliště: Trojská 140, 171 00 Praha 7

Ing. Kateřina KOSOBUDOVÁ, členka představenstva

rodné číslo: 685604/2039

bydliště: Srubec 372, 370 06 České Budějovice

Ing. Stanislav KÁZECKÝ - člen představenstva od 17.1.2006 do 23.11.2006

rodné číslo: 480408/020

bydliště: Erbenova 746, 399 01 Milevsko

Ing. Pavel DLOUHÝ, člen představenstva do 16.1. 2006 a od 24.11.2006

rodné číslo: 530705/349

bydliště: Na Vyhlídce 724, 373 41 Hluboká nad Vltavou

Ing. Hana HRICOVÁ, členka představenstva do 16.1.2006

rodné číslo: 695614/1357

bydliště: Janáčkova 998, 373 41 Hluboká nad Vltavou

DOZORČÍ RADA

Dr. Alexander KEVICZKY, předseda dozorčí rady do 23.11.2006

rodné číslo: 601217/6247

bydliště: Vladislavova 16, 110 00 Praha 1

RNDr. Jan ZAHRADNÍK, předseda dozorčí rady od 24.11.2006

rodné číslo: 490323/205

bydliště: B. Kafky 1296/17, 370 07 České Budějovice

Terezie VONDROUŠOVÁ, místopředseda dozorčí rady do 23.11.2006

rodné číslo: 746020/0550

bydliště: 387 19 Čestice, Hoslovice 66

Ing. Miroslav DVOŘÁK: místopředseda dozorčí rady od 24.11.2006

rodné číslo: 620903/1323

bydliště: Roudné 167, 370 07 České Budějovice

Ing. Michaela KRIŠTŮFKOVÁ, členka dozorčí rady do 23.4.2006

rodné číslo: 555218/1283

bydliště: 370 06 Doubravice 117

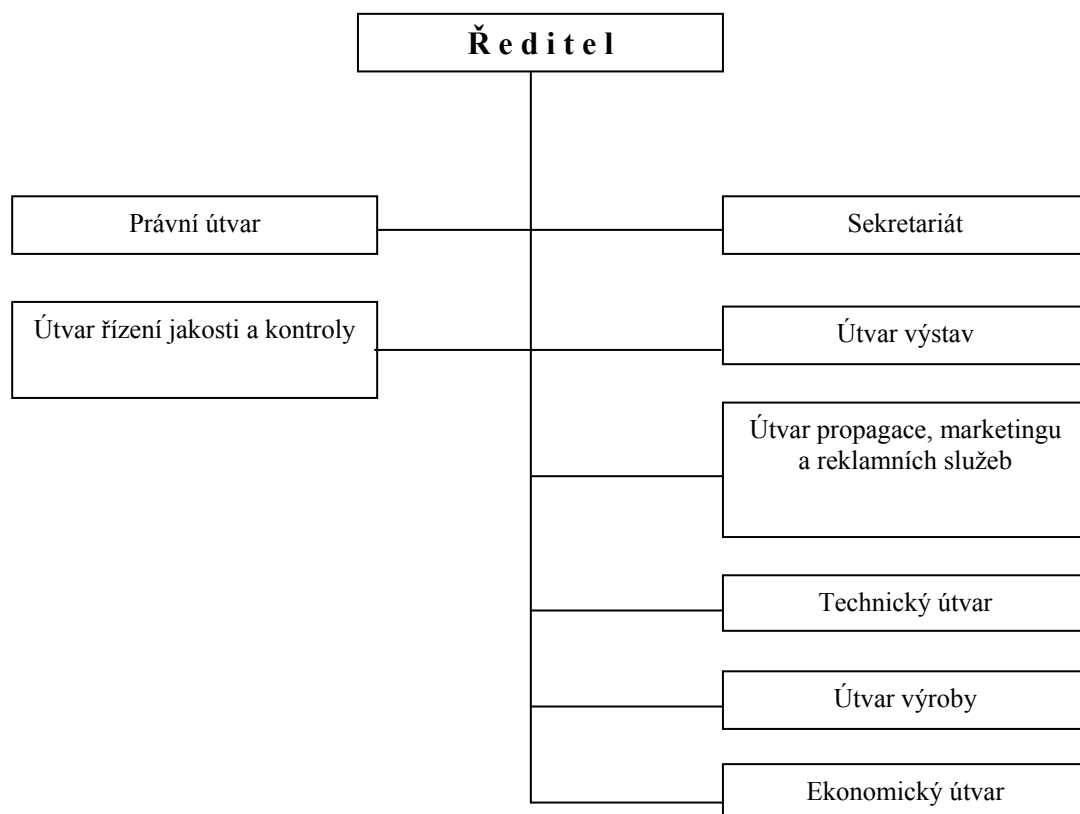
Ing. Lenka CHRÁSTOVÁ, členka dozorčí rady od 24. 4. 2006

rodné číslo: 735617/1680

bydliště: Korandova 508/10, 370 04 České Budějovice

**Odměny vyplacené statutárním orgánům v roce 2006: 1 310 tis. Kč.
Kromě této odměny zaplatila ve sledovaném roce a. s. členům statutárních orgánů
pojištění z odpovědnosti ve výši 118 tis. Kč. Nebylo poskytnuto žádné ručení
majetkem a.s., ani žádné úvěry a půjčky.**

6. SCHÉMA ŘÍZENÍ A MANAGEMENT SPOLEČNOSTI



MANAGEMENT SPOLEČNOSTI

Ing. Marcela PAYEROVÁ
Ing. Michaela KRIŠTŮFKOVÁ
Ing. Josef Hofman
Ing. Lenka CHRÁSTOVÁ

Ing. Pavel TVRDÍK
Bohuslav HOTÁREK
Ing. Vladimír BULDRA

Ing. Ludmila MLYNÁŘOVÁ

ředitelka společnosti
vedoucí útvaru výstav do 30.4.2006
vedoucí útvaru výstav od 1. 5. 2006
vedoucí útvaru propagace, marketingu
a reklamních služeb
vedoucí technického útvaru
vedoucí útvaru výroby
vedoucí útvaru řízení jakosti
(do 31.8.2006)
vedoucí ekonomického útvaru

7. ÚDAJE O ZÁKLADNÍM KAPITÁLU

Výše upsaného základního kapitálu činí 248 455 000,-- Kč a je zcela splacen. Základní kapitál je rozložen na 248 455 ks akcií o jmenovité hodnotě po 1 000,- Kč. Všechny akcie znějí na majitele, jsou v zaknihované podobě a jsou registrované.

Společnost nevydala žádné cenné papíry, které opravňují k uplatnění práva na výměnu za jiné účastnické cenné papíry nebo na přednostní úpis jiných účastnických cenných papírů.

Vlastnická struktura

Společnost ve smyslu ustanovení § 66a Obchodního zákoníku je společností s většinovým společníkem a je osobou ovládanou. Ovládající osobou je Podpůrný a garanční rolnický a lesnický fond a.s., Za Poříčskou branou 256/6, 186 00 Praha 8, IČO 49241494, který vlastní celkem **218 240 ks akcií, tj. 87,84 %**.

Počet vlastních akcií:	0
Počet akcií v majetku členů představenstva:	0
Počet akcií v majetku členů dozorčí rady:	0
Počet akcií ve vlastnictví zaměstnanců:	14

Fyzické osoby vlastní 29 988 ks akcií, na které připadá 29 988 000 Kč základního kapitálu, to je 12,07 % z celkového základního kapitálu společnosti. Ostatní právnické osoby vlastní 227 akcií (0,09 % ze základního kapitálu). Celkem má akciová společnost 2 965 akcionářů. Jedná se o údaje z výpisu z registru emitenta ze Střediska cenných papírů k 16.6. 2006, které má emitent k dispozici.

Rozsah hlasovacích práv je spojen s vlastnictvím akcií. Jedna akcie představuje 1 hlas. Práva a povinnosti akcionáře se řídí obecně závaznými právními předpisy a stanovami společnosti. Svá práva uplatňují akcionáři především prostřednictvím valné hromady.

Informace o majetkových účastech společnosti:

Akciová společnost nemá žádné podíly v jiných společnostech.

Údaje o cenných papírech

Základní kapitál	248 455 tis. Kč
Vlastní kapitál k 31.12.2006	373 997 tis. Kč
Od doby založení akciové společnosti nedošlo ke změnám základního kapitálu.	
Druh cenného papíru	kmenové
Forma	akcie na majitele
Podoba	zaknihovaná
Počet kusů	248 455 ks
Připojené kupóny	ne
ISIN	CZ 000 907 2658
Jmenovitá hodnota 1 akcie	1 000,- Kč
Celkový objem emise	248 455 tis. Kč
Hodnota vlastního kapitálu na 1 akcii	1 505,30 Kč

Na základě rozhodnutí Komise pro cenné papíry byly naše akcie vyloučeny z obchodování na veřejném trhu ke dni 20. 11. 2002.

Dividendy nebyly vypláceny. Tantiémy byly dosud vyplaceny členům statutárních orgánů jednou, a to v roce 2005 v objemu 1 500 tis. Kč.

Členům představenstva a dozorčí rady nebyly během existence a.s. poskytnuty žádné úvěry, půjčky, ani ručení majetkem. Další činnost statutárních orgánů nemá význam pro posouzení emitenta.

Skutečnosti důležité pro uplatňování akcionářských práv společnosti dle stanov uveřejňujeme v celostátně distribuovaném deníku a v Obchodním věstníku.

V roce 2006 ani v účetním roce předcházejícím nebyla učiněna veřejná nabídka převzetí akcií emitenta činěná třetími osobami, ani veřejná nabídka převzetí akcií jiných společností činěná emitentem.

Údaje o soudních, správních nebo rozhodčích řízeních

Soudní, správní nebo rozhodčí řízení zahájena během posledních dvou účetních období nemají významný vliv na finanční situaci společnosti.

Způsob převodu cenných papírů

K převodu akcií dochází registrací převodu v zákonem stanovené evidenci na základě příkazu k registraci převodu. Převoditelnost akcií není omezena.

Přehled o změnách vlastního kapitálu:

	(tis. Kč)			
	rok 2003	rok 2004	rok 2005	rok 2006
Vlastní kapitál – stav k 1. 1.	258 173	287 958	363 468	372 689
Hospodářský výsledek	29 946	75 816	11 033	1 618
Čerpání sociálního fondu	161	306	301	310
Vlastní kapitál - stav k 31.12.	287 958	363 468	372 689	373 997

Hospodářský výsledek na 1 akcii:

- 2002 -97,14 Kč
- 2003 120,53 Kč
- 2004 305,15 Kč
- 2005 44,41 Kč
- 2006 6,51 Kč

8. ZPRÁVA VEDENÍ SPOLEČNOSTI O ČINNOSTI A HOSPODAŘENÍ

ZÁKLADNÍ ČINNOSTI

Výsledky hospodaření za rok 2006 z hlediska věcného i finančního lze hodnotit kladně. Byly zrealizovány všechny naplánované výstavní akce pořádané v areálu v Českých Budějovicích, kromě výstavy TOURIST. Podařilo se splnit rozhodující ukazatele finančního plánu, investiční výstavby a údržby. V průběhu r. 2006 byl prohlubován systém řízení jakosti, který byl završen recertifikačním auditem. Podařilo se zvýšit zájem o pronájem pavilonu Z na pořádání kulturně-společenských akcí, konferencí a firemních prezentací. Společnost věnovala velké úsilí realizaci úsporných opatření, která například vyústila ve zrušení dvou pracovních míst. Akciová společnost opět obhájila 3. pozici mezi výstavními organizacemi v ČR. Podrobné informace a hodnocení jednotlivých součástí věcného a finančního plánu obsahuje další část zprávy o činnosti.

VÝSTAVNÍ AKCE V AREÁLU VÝSTAVIŠTĚ

MOBIL SALON

7. – 9. 4. 2006

14. ročník

Výstava Mobil salon dosáhla i roce 2006 vysokou úroveň. Přestože doba trvání výstavy byla zkrácena na 3 dny, návštěvnost ve srovnání s rokem 2005 vzrostla. Rovněž byl zaznamenán nárůst počtu vystavovatelů a ziskovosti této akce. Prezentace především osobních automobilů byla opět podpořena doprovodnou akcí Integrovaného záchranného systému, Městské policie a BESIP „Bezpečí všem, bezpečně pro všechny“. Nechyběla ani aktivní účast Armády ČR.

HOBBY

17. – 21. 5. 2006

15. ročník

Této výstavě stále náleží označení druhé největší akce naší společnosti, i když nebylo dosaženo všech plánovaných hodnot. Rozrůstající se počet obchodních řetězců ovlivnil i počet návštěvníků, kde byl zaznamenán mírný pokles. Tradiční a oblíbenou součástí výstavy byly zahrádkářské, včelařské a chovatelské poradny. Trvalé místo v odborném programu mají poradny a přednášky z oboru stavebnictví. V roce 2006 se jednalo o témata vytápění a rekonstrukce domů, využití solární energie, biomasy a tepelných čerpadel. Pokračovala spolupráce s Dr. Přemkem Podlahou, televizí PRIMA a časopisem Recepty Prima nápadů.

SLAVNOSTI PIVA – ANTONÍNSKÝ JARMARK

9. – 10. 6. 2006

10. ročník

Slavnosti piva byly zajištěny podle nového koncepčního řešení, které přineslo prostorovou koncentrací výstavy do pavilonu Z a vyšší aktivní účast pivovarů. Další nárůst zaznamenala soutěž „Pivo České republiky“, do které se přihlásilo 47 pivovarů s 220 vzorky piv. Degustační soutěž probíhala i v loňském roce pod dohledem

dozorového orgánu „TÜV CZ s.r.o., který neshledal v průběhu soutěže žádné závady. Nad soutěží převzal záštitu ministr zemědělství ČR a hejtman Jihočeského kraje. Soutěž „Pivo České republiky“ se řadí mezi dvě nejvýznamnější z celé ČR.

ZEMĚ ŽIVITELKA **33. ročník**

24. – 29. 8. 2006

Výstavu Země živitelka 2006 je možno jednoznačně označit za největší zemědělskou událost roku co do rozsahu i nomenklatury. Výstava byla pořádána ve spolupráci s Ministerstvem zemědělství ČR a s Agrární komorou ČR. Svůj významný podíl na organizaci výstavy mělo i Ministerstvo pro místní rozvoj a Ministerstvo životního prostředí. Tyto instituce se zabývaly problematikou, která je obsažena v mottu výstavy Země živitelka, a to „Budoucnost českého zemědělství a českého venkova“.

Nomenklatura výstavy byla naplněna v celém rozsahu zemědělsko-potravinářského sektoru. Stěžejním a reprezentativně obsazeným oborem zůstala zemědělská mechanizace pro rostlinnou výrobu, menší zastoupení bylo v oboru technologií pro živočišnou výrobu.

Státní zemědělský intervenční fond opět propagoval na výstavě kvalitní české potraviny a zahájení výstavy bylo využito pro předání ocenění národní značky kvality Klasa.

Tradičně se na výstavě Země živitelka prezentoval i Svaz českých a moravských výrobních družstev a poprvé se výstavy zúčastnil Zemědělský svaz ČR a Slovenský svaz výrobních družstev.

Doprovodné soutěže Zlatý klas o nejlepší exponát se v roce 2006 zúčastnilo 24 firem s 36 exponáty, což bylo o 7 exponátů více než v roce minulém.

Problematicke venkova byl na výstavě věnován velký prostor, nově se zde prezentovaly Místní akční skupiny a prostor pro prezentaci dostaly i biopotraviny.

Poprvé se zúčastnila rozsáhlou expozicí Zahrádkářská a ovocnářská unie. Tradičně byly věnovány jednotlivé dny výstavy konkrétním tématům, jako např. „Den českých potravin“, „Den českého venkova“ a další. Velmi významnou akcí byl „Den Jihočeského kraje“, který se uskutečnil pod záštitou hejtmána Jihočeského kraje RNDr. Jana Zahradníka.

Přestože byl loňský ročník výstavy Země živitelka zkrácen na základě požadavku vystavovatelů na 6 dní, navštívilo jej na 100 000 návštěvníků.

VZDĚLÁNÍ A ŘEMESLO **12. ročník**

19. – 21. 9. 2006

Akce opět potvrdila svoji výjimečnost mezi výstavami podobného charakteru v celé České republice. Značný podíl na jejím průběhu a významu mělo již tradičně Ministerstvo školství, mládeže a tělovýchovy ČR a Krajský úřad Jihočeského kraje.

Výstavy se zúčastnilo 135 škol a školských zařízení a s ostatními vystavovateli a obchodníky se prezentovalo celkem 158 subjektů.

Je nutno zdůraznit již tradiční vysokou kvalitu odborného doprovodného programu, který byl uspořádán na vysoké úrovni s celostátním a mezinárodním dosahem. Zde se jednalo například o soutěž učňů středních odborných učilišť v oboru instalatér, celostátní soutěž učňů obkladačů a 2. ročník mistrovství ČR parketářů a podlahářů

juniorů. Výstava proběhla v rámci „Týdne vzdělávání“. Během výstavy se uskutečnila řada seminářů na téma vzdělávání a ekologie.

Ve sledovaném ročníku docílila tato akce ve srovnání s rokem 2005 zvýšení zisku.

Vzhledem k velkému významu této výstavy je nutné věnovat mimořádnou pozornost přípravě dalšího ročníku, včetně jeho nového zaměření a financování.

HOBBY PODZIM 8. ročník

19. - 22. 10. 2006

Nábor na tuto výstavu byl velmi náročný vzhledem k oslovování stejné skupiny vystavovatelů i na další výstavy jako je Hobby a ZŽ a k výstavářsky velmi silnému období v ČR. Intenzivně byly využívány v souladu s marketingovým plánem nástroje pro stálé zákazníky i individuální přístup k firmám. Přestože se nepodařilo docílit výše tržeb z předchozího ročníku, téma výstavy oslovilo na 30 tis. návštěvníků. Ve srovnání s rokem 2005 se jedná o nárůst návštěvnosti o 15 %.

GASTROFEST 5. ročník

9. - 11. 11. 2006

Hlavním pořadatelem výstavy je již tradičně agentura Gastkom, které naše společnost pronajímá výstavní plochy a zabezpečuje objednané služby.

Ziskovost této výstavy vzrostla ve srovnání s předchozím ročníkem o více než 6 %.

PREZentační výSTAVA STŘEDNÍCH ŠKOL 9. ročník

4. 11. 2006

Prezentační výstava středních škol zůstává v posledních letech zhruba ve stejném rozsahu pronájmu 1 pavilonu. Rovněž počet vystavovatelů je na stejné úrovni. Jedná se o velmi prospěšnou akci, usnadňující výběr povolání žákům 9. tříd. Z ekonomického hlediska ji lze zařadit mezi akce vysoce ziskové.

MÓDA SHOW - 10. ročník ADVENTNÍ TRHY 9. ročník

23. – 26. 11. 2006

U posledních akcí sezóny r. 2006 – Móda show a Adventní trhy - se projeví podobné problémy s nábořem vystavovatelů jako u výstavy Hobby podzim. Špatná situace na trhu s textilním zbořím se negativně projevuje v účasti renomovaných českých firem. Přes velké problémy při nábořu firem, se ale podařilo nomenklaturu výstav naplnit. Navštívilo je více než 43 tis. návštěvníků, což představuje nárůst ve srovnání s rokem 2005 o 18%.

Příznivě vyznívá i ekonomické hodnocení výstavy, kdy tržby vzrostly o 6% a zvýšila se i celková ziskovost akce.

VÝSTAVY PSŮ

Všechny tyto akce lze hodnotit pozitivně. Patří mezi ně tréninky psů a halové závody Agility, oblastní výstavy a mezinárodní výstavy, které jsou ekonomicky nejzajímavější. Tržby za pronájem ploch jsou výrazně navýšeny o tržby z prodeje ploch pro obchodníky a z provozování parkovišť.

AUKCE

V měsíci březnu se uskutečnily aukce prodejních míst pro občerstvení. Celkové tržby z aukce dosáhly výše 1 609 tis. Kč bez DPH. Z 8 nevydražených objektů se dalším obchodováním podařilo získat ve sledovaném roce ještě 223 tis. Kč.

TOURIST

Výstava Tourist, která měla být podle kalendária výstav pořádána rakouskou agenturou Winkler Graphik, byla z organizačních důvodů ze strany agentury zrušena. Vzhledem k tomu, že akce byla zrušena již podruhé, byla spolupráce ukončena.

EXTERNÍ REALIZACE

V tomto segmentu činnosti Výstaviště České Budějovice a.s. se nepodařilo dosáhnout plánovaných tržeb. V roce 2006 přetrvávala nasycenost trhu u tohoto produktu a rovněž nepřispěla ani obměna pracovníků na tomto úseku. Důsledně byla sledována ziskovost zakázek, jejichž průměrná výše činila za r. 2006 12 %. Pro příští rok je nejvýznamnějším úkolem zajistit personální stabilitu.

REKLAMNÍ SLUŽBY

Plán výnosů byl v roce 2006 překročen o 8 %. Přestože se jedná o velké množství drobných akcí, je dosahována nadprůměrná ziskovost. Dobré výsledky přímo souvisejí s vysokou úrovní personálního obsazení.

OSTATNÍ PRODUKTY A.S.

Tržby za pronájmy ploch, které nejsou využity pro výstavy a tržby za ostatní akce konané v době mimo hlavní výstavy v areálu, dosáhly srovnatelné výše jako v roce 2005.

Výrazný nárůst tržeb byl zaznamenán u pronájmu pavilonu Z. Uskutečnilo se 17 plesů, 10 seminářů a 7 firemních akcí. Ve srovnání s r. 2005 vzrostly tržby cca na 2,5 násobek. Jedná se o produkt s vysokou ziskovostí.

INVESTICE A ÚDRŽBA

Čerpání investic celkem v r. 2006

17 369 tis. Kč

Umístění investic:

tuzemsko

Způsob financování:

vlastní zdroje

Rekapitulace investic

- stavební investice (komunikace a zpevněné plochy předvadiště, odstranění přístavby pavilonu B1, komunikace v Dětském koutku, severní brána, parkoviště – sever, oplocení u OD Tesco 17 110 tis. Kč
- strojní investice 259 tis. Kč
- nehmotné investice 0 tis. Kč
- jiné investice 0 tis. Kč

ČERPÁNÍ INVESTIC CELKEM**17 369 tis. Kč**

Investice provedené v posledních 5 letech

	2002	2003	2004	2005	2006
Nehmotné investice	237 tis. Kč	0 tis. Kč	0 tis. Kč	0 tis. Kč	0
Stavební investice	3 911 tis. Kč	15 025 tis. Kč	28 209 tis. Kč	11 425 tis. Kč	17 110 tis. Kč
Strojní investice	2 891 tis. Kč	7 548 tis. Kč	862 tis. Kč	0 tis. Kč	259 tis. Kč
Jiné investice	10 000 tis. Kč	378 tis. Kč	2 631 tis. Kč	0 tis. Kč	0
Projektová dokumentace	853 tis. Kč	0 tis. Kč	0 tis. Kč	0 tis. Kč	0
CELKEM	17 892 tis. Kč	22 951 tis. Kč	31 702 tis. Kč	11 425 tis. Kč	17 369 tis. Kč

OPRAVY A ÚDRŽBA

Opravy a údržba

1 611 tis. Kč

z toho: běžné opravy

1 611 tis. Kč

čerpání zákonné rezervy na opravy

0 tis. Kč

Největší opravy realizované v roce 2006:

- oprava rozvaděče v pav. B1
- opravy a revize elektrozařízení v pavilonech
- opravy střech
- plášť haly
- oprava a čištění kanalizace
- opravy elektrospotřebičů
- opravy a revize přípojních míst elektro
- údržba a výsadba zeleně

PRACOVNÍCI A MZDY

Pracovníci

K 31. 12. 2006 bylo u VÝSTAVIŠTĚ České Budějovice a.s. zaměstnáno 71 fyzických pracovníků v následujícím složení:

Kategorie	Počet	z toho v produkt. věku
THP	41	41
D	30	26
CELKEM	71	67

Přehled vývoje počtu pracovníků za léta 2002 – 2006

průměr. evidenční počet pracovníků	2002	2003	2004	2005	2006	2006/2005 v %
fyzické osoby	94	86	85	79	77	97,5
přepočt. osoby	92	84	84	78	76	97,0

Mzdy

Vývoj mzdových prostředků v letech 2002 – 2006

(tis. Kč)

Ukazatel	2002	2003	2004	2005	2006	2006/2005 v %
Mzdy celkem	16 779	18 094	17 878	17 719	18 134	102,3
Mzdy bez OON	15 936	16 910	16 871	16 743	16 859	100,7
Přepočtení pracovníci	92	84	84	78	76	97,4

FINANČNÍ ČÁST

Úplná účetní závěrka je ve výroční zprávě obsažena v rozsahu rozvahy a výkazu zisku a ztrát za poslední 3 účetní období, včetně přílohy k roční závěrce.

• Přehled vybraných ukazatelů v časové řadě 2002 - 2006

(tis. Kč)

Ukazatel	2002	2003	2004	2005	2006	2006/2005 v %
Přidaná hodnota	-12 204	16 671	26 431	33 076	38 192	115,5
Výkonová spotřeba	61 716	74 849	52 797	52 885	40 158	75,9
Výkony	49 479	91 486	79 190	85 924	78 314	91,1
Mzdové náklady	16 779	18 094	17 878	17 719	18 134	102,3
Produktivita práce (výkony/ 1 prac.)	538	1 089	943	1 102	1 030	93,5
Průměrná měsíční mzda v Kč	14 435	16 776	16 737	17 888	18 486	103,3
Hospodářský výsledek	-24 135	29 946	75 816	11 033	1 618	14,7
Počet přepočt.pracovníků	92	84	84	78	76	97,4

KOMENTÁŘ K EKONOMICKÝM VÝSLEDKŮM

- V roce 2006 byly splněny stěžejní ukazatele plánu. Hospodářský výsledek byl ve srovnání s plánem překročen o více než 3 mil. Kč. Příznivý byl i vývoj přidané hodnoty s meziročním nárůstem 15,5 %.
- Dosažená produktivita práce sice zaznamenala ve srovnání s rokem 2005 mírný pokles, nutno ale vzít v úvahu slabší výstavní ročník a porovnávat hodnocený rok s rokem 2004 – nárůst o 9,2%.
- Ze stejného důvodu si vyžaduje porovnání s rokem 2004 i ukazatel výkonů.
- Úspornými opatřeními došlo ve srovnání s rokem 2005 k podstatnému snížení výkonové spotřeby. I po vyloučení vlivu čerpání zákonné rezervy na opravy v letech 2005 je tento ukazatel za rok 2006 nižší o 16%.
- Průměrná měsíční mzda 18 486 Kč vzrostla ve srovnání s předchozím rokem o 3,3 % a její výše dosáhla průměru v jihočeském regionu. V dosažené průměrné mzdě nejsou zahrnuty příspěvky na životní a penzijní pojištění v celkové měsíční částce 600,- Kč na 1 zaměstnance.
- Realizací investičních akcí a údržbářských prací byly vytvořeny příznivé podmínky pro podnikání akciové společnosti v dalším období. K tomu přispívá i tvorba zákonné rezervy na opravy v letech 2005 a 2006 v celkové výši 7 986 tis. Kč, kterou bude a.s. čerpat v roce 2007.
- Činnost obchodních útvarů byla i ve sledovaném roce zaměřena na intenzivní nábor zákazníků pro všechny produkty naší akciové společnosti.

ROZVAHA (v tis. Kč)	31.12.2006	31.12.2005	31.12.2004
AKTIVA CELKEM	391 813	389 694	407 626
Dlouhodobý majetek	246 239	236 160	235 795
Dlouhodobý nehmotný majetek	0	14	55
Software	0	14	55
Dlouhodobý hmotný majetek	246 239	236 146	235 740
Pozemky	54 519	54 558	55 837
Stavby	183 288	165 917	169 157
Samostatné movité věci a soubory movitých věcí	8 136	8 996	10 546
Nedokončený dlouhodobý hmotný majetek	296	6 675	200
Poskytnuté zálohy na hmotný dlouhodobý majetek	0	0	0
Oběžná aktiva	144 706	153 238	171 245
Zásoby	1 676	1 712	1 871
Materiál	1 635	1 674	1 832
Zboží	41	38	39
Krátkodobé pohledávky	5 391	3 739	6 790
Pohledávky z obchodních vztahů	744	1 141	4 902
Stát – daňové pohledávky	4 453	2 436	1 414
Ostatní poskytnuté zálohy	194	162	481
Dohadné účty aktivní	0	0	81 000
Jiné pohledávky	0	0	-7
Krátkodobý finanční majetek	137 639	147 787	162 584
Peníze	82	66	52
Účty v bankách	33 539	29 143	131 408
Krátkodobé cenné papíry a podíly	104 018	118 578	31 124
Časové rozlišení	868	296	586
Náklady příštích období	507	249	441
Příjmy příštích období	361	47	145
PASIVA CELKEM	391 813	389 694	407 626
Vlastní kapitál	373 997	372 689	363 468
Základní kapitál	248 455	248 455	248 455
Kapitálové fondy	65	65	65
Ostatní fondy ze zisku	18 386	17 794	13 955
Zákonný rezervní fond	18 000	17 448	13 647
Statutární a ostatní fondy	386	346	308
Výsledek hospodaření z minulých let (nerozdělený zisk)	105 473	95 342	25 177
Hospodářský výsledek běžného účetního období	1 618	11 033	75 816
Cizí zdroje	17 003	16 208	43 621
Rezervy podle zvláštních právních předpisů	7 986	3 993	5 216
Dlouhodobé závazky	4 930	4 302	3 885
Odložený daňový závazek	4 930	4 302	3 885
Krátkodobé závazky	4 087	7 913	34 520
Závazky z obchodních vztahů	1 470	5 257	3 211
Závazky k zaměstnancům	1 075	1 065	1 164
Závazky ze sociálního zabezpečení a zdravot. pojištění	1 067	1 020	1 010
Stát – daňové závazky a dotace	416	405	29 019
Dohadné účty pasivní	59	166	116
Časové rozlišení	813	797	537
Výnosy příštích období	700	797	537
Výdaje příštích období	113	0	0

VÝKAZ ZISKŮ A ZTRÁT (v tis. Kč)	31.12. 2006	31.12.2005	31.12.2004
Tržby za prodej zboží	627	646	704
Náklady vynaložené na prodané zboží	591	609	666
Obchodní marže	36	37	38
Výkony	78 314	85 924	79 190
Tržby za prodej vlastních výrobků a služeb	77 913	83 200	78 630
Aktivace	401	2 724	560
Výkonová spotřeba	40 158	52 885	52 797
Přidaná hodnota	38 192	33 076	26 431
Osobní náklady	25 913	25 390	25 484
Daně a poplatky	2 164	2 578	6 743
Odpisy dlouhodobého nehmotného a hmotného majetku	7 252	9 148	8 014
Tržby z prodeje dlouhodobého majetku a materiálu	1 103	14 197	140 335
Zůstatková cena prodaného dlouhod. majetku a materiálu	99	1 970	40 896
Zúčtování rezerv a čas. rozlišení provozních výnosů	0	0	0
Tvorba rezerv a časového rozlišení provoz. nákladů	3 993	-1 223	2 608
Zúčtování oprav. položek do provoz. výnosů	0	0	0
Zúčtování oprav. položek do provoz. nákladů	- 585	9	174
Ostatní provozní výnosy	2 166	2 279	21 231
Ostatní provozní náklady	575	412	359
Provozní hospodářský výsledek	2 050	11 268	103 719
Tržby z prodeje cenných papírů a podílů	0	31 109	12 800
Prodané cenné papíry a podíly	12 398	31 100	12 649
Výnosy z krátkodobého finančního majetku	14 392	4 998	591
Náklady z finančního majetku	51	0	0
Výnosové úroky	836	793	651
Nákladové úroky	0	0	0
Ostatní finanční výnosy	167	309	49
Ostatní finanční náklady	2643	3 385	2 303
Finanční výsledek hospodaření	303	2 724	-861
Daň z příjmů za běžnou činnost	735	2 952	29 149
Daň z příjmů za běžnou činnost splatná	106	2 535	29 504
Daň z příjmu za běžnou činnost odložená	629	417	-355
Výsledek hospodaření za běžnou činnost	1 618	11 040	73 709
Mimořádné výnosy	0	0	2 107
Mimořádné náklady	0	-7	0
Mimořádný hospodářský výsledek	0	-7	2 107
Výsledek hospodaření za účetní období	1 618	11 033	75 816
Výsledek hospodaření před zdaněním	2 353	13 985	104 965

NÁVRH NA VYPOŘÁDÁNÍ HOSPODÁŘSKÉHO VÝSLEDKU

Hospodářský výsledek po zdanění za období 2006	1 618 018,33 Kč
Příděl do rezervního fondu (5 %)	82 000,00 Kč
Příděl do sociálního fondu	350 000,00 Kč
Nerozdělený zisk	1 186 018,33 Kč

9. VYJÁDŘENÍ DOZORČÍ RADY

Dozorčí rada realizovala svou činnost ve společnosti v maximální míře s využitím získaných informací dle platných předpisů, které vymezují její pravomoci, zejména pak dle stanov společnosti a dle Obchodního zákoníku.

Dozorčí rada hodnotila pravidelně během roku 2006 všechny činnosti a.s. a podílela se na zásadních rozhodnutích společnosti. Sešla se celkem sedmkrát. Byly především sledovány ekonomické výsledky hlavního předmětu podnikání, a to pořádání výstav v areálu výstaviště a stavby výstavních expozic v areálu výstaviště i mimo něj.

Dozorčí rada se zabývala i výsledky z dalších aktivit společnosti, kterými jsou především reklamní služby a trvalé nájmy a pozitivně zhodnotila i rozšíření činností směřujících k využívání nově zrekonstruovaného pavilonu Z k mimovýstavním aktivitám. Tato činnost zaznamenala v uplynulém období velký nárůst.

Dozorčí rada konstatuje, že výstavní sezóna 2006 nebyla jednoduchá, přesto je možno ji celkově hodnotit pozitivně. V areálu výstaviště proběhly všechny plánované výstavy s dobrými výsledky. Dobře se vyvíjela výstava Země živitelka, která vykazala vyšší tržby především z prodeje volných výstavních ploch. Přestože byl loňský ročník výstavy Země živitelka zkrácen na základě požadavku vystavovatelů na 6 dní, navštívilo jej na 100 000 návštěvníků. Překročení plánovaných tržeb zaznamenaly reklamní služby a trvalé pronájmy. Úkoly útvaru externích realizací se nepodařilo zcela naplnit, výrazně se však zlepšilo sledování ziskovosti zakázek.

Účetní závěrka byla podrobena externímu auditu, který provedla společnost AZP CZ s.r.o., Jírovcova 1335/37, České Budějovice. Auditorská společnost dospěla k názoru, že účetní závěrka podává věrný a poctivý obraz aktiv, pasiv a finanční situace společnosti Výstaviště České Budějovice a.s. k 31.12.2006 a nákladů, výnosů a výsledku hospodaření za rok 2006 v souladu s českými účetními předpisy.

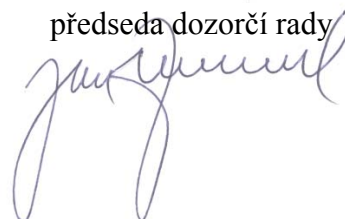
Dozorčí rada na svém zasedání v dubnu 2007 přezkoumala roční účetní závěrku společnosti, zprávu auditora o přezkoušení roční účetní závěrky a následně konstatovala, že roční účetní závěrka společnosti Výstaviště České Budějovice a.s. k 31. 12. 2006 byla vypracována řádně a v souladu se zákonnými předpisy České republiky.

Dozorčí rada proto doporučuje valné hromadě akcionářů schválit roční účetní závěrku za rok 2006, včetně návrhu představenstva společnosti na vypořádání hospodářského výsledku za rok 2006.

Dozorčí rada přezkoumala zprávu představenstva společnosti o vztazích mezi ovládající a ovládanou osobou a k této zprávě nemá připomínky.

Při této příležitosti dozorčí rada vyjadřuje poděkování představenstvu společnosti, celému managementu a všem zaměstnancům za aktivní práci pro společnost v roce 2006.

RNDr. Jan Zahradník
předseda dozorčí rady



10. ZPRÁVA A VÝROK NEZÁVISLÉHO AUDITORA

Zpráva nezávislého auditora

(nedílnou součástí této zprávy je výrok auditora)

o ověření řádné účetní závěrky k 31. 12. 2006

Výstaviště České Budějovice a. s.

se sídlem v Českých Budějovicích

Příjemce zprávy: statutární orgán společnosti,
dozorčí rada

Ověřované období: Od 1. 1. 2006 do 31. 12. 2006

Ověřovatel: **AZP CZ s.r.o.**
(auditor) Jírovcova 37, České Budějovice
společnost je zapsána v OR u KS Č.Budějovice v oddílu C, vložce 8900

Jména ověřovatelů: Ing. Libuše Kyselová
Ing. Emanuel Jiroušek
Bc. Pavel Pour
Jarmila Dvořáková

Účel ověřování: V účetní jednotce bylo provedeno ověření přiložené účetní závěrky k 31. 12. 2006. Za sestavení účetní závěrky odpovídá statutární orgán společnosti. Úlohou ověření účetní závěrky nezávislým auditorem je výrok o této účetní závěrce.

Rozsah auditu: Při ověřování účetní závěrky bylo postupováno v souladu se Zákonem o auditorech a Komoře auditorů České republiky, Mezinárodními auditorskými standardy a souvisejícími aplikačními doložkami Komory auditorů České republiky.

Při plánování a provádění auditu bylo postupováno tak, aby auditor získal přiměřené ujištění o tom, že účetní závěrka neobsahuje významné nesprávnosti. Audit zahrnuje výběrovým způsobem provedené ověření úplnosti a průkaznosti částek a informací uvedených v účetní závěrce a posouzení použití účetních metod a významných odhadů provedených vedením a rovněž posouzení vypovídací schopnosti účetní závěrky. Provedený audit poskytuje přiměřený podklad pro vyjádření výroku auditora.

Ing. Libuše Kyselová

jednatelka společnosti-auditor

číslo osvědčení o zápisu do seznamu auditorů 721

V Českých Budějovicích dne 21. 3. 2007

AZP CZ s.r.o.

Jírovcova 37

370 01 České Budějovice

Tel.: 387 424 861-3 Fax: 387 424 861

ROZVAHA

v plném rozsahu

Název a sídlo účetní jednotky

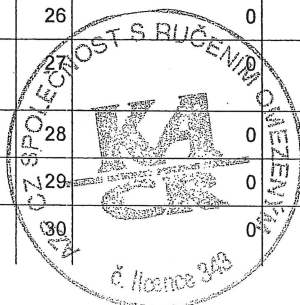
Výstaviště České Budějovice a.s.
Husova 523

ke dni 31.prosinec 2006
(v celých tisících Kč)

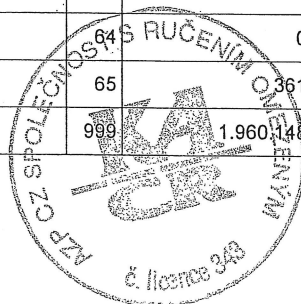
370 21 České Budějovice

Rok	Měsíc	IČ
2006	12	60827475

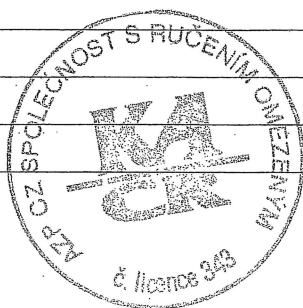
Označení a	AKTIVA b	řad. c	Běžné účetní období			Minulé úč.období
			Brutto 1	Korekce 2	Netto 3	Netto 4
	AKTIVA CELKEM	1	490.254	98.441	391.813	389.694
A.	Pohledávky za upsaný vlastní kapitál	2	0	0	0	0
B.	Dlouhodobý majetek	3	343.968	97.729	246.239	236.160
B.I.	Dlouhodobý nehmotný majetek	4	3.581	3.581	0	14
B.I. 1.	Zřizovací výdaje	5	0	0	0	0
2.	Nehmotné výsledky výzkumu a vývoje	6	0	0	0	0
3.	Software	7	3.581	3.581	0	14
4.	Ocenitelná práva	8	0	0	0	0
5.	Goodwill	9	0	0	0	0
6.	Jiný dlouhodobý nehmotný majetek	10	0	0	0	0
7.	Nedokončený dlouhodobý nehmotný majetek	11	0	0	0	0
8.	Poskytnuté zálohy na dlouhodobý nehm. majetek	12	0	0	0	0
B.II.	Dlouhodobý hmotný majetek	13	340.387	94.148	246.239	236.146
B.II.1.	Pozemky	14	54.519	0	54.519	54.558
2.	Stavby	15	260.716	77.428	183.288	165.917
3.	Samostatné movité věci a soubory movitých věcí	16	24.856	16.720	8.136	8.996
4.	Pěstitelské celky trvalých porostů	17	0	0	0	0
5.	Základní stádo a tažná zvířata	18	0	0	0	0
6.	Jiný dlouhodobý hmotný majetek	19	0	0	0	0
7.	Nedokončený dlouhodobý hmotný majetek	20	296	0	296	6.675
8.	Poskytnuté zálohy na dlouhodobý hmotný majetek	21	0	0	0	0
9.	Oceňovací rozdíl k nabytému majetku	22	0	0	0	0
B.III.	Dlouhodobý finanční majetek	23	0	0	0	0
B.III.1.	Podíly v ovládaných a řízených osobách	24	0	0	0	0
2.	Podíly v účetních jednotkách pod podstatným vlivem	25	0	0	0	0
3.	Ostatní dlouhodobé cenné papíry a podíly	26	0	0	0	0
4.	Půjčky a úvěry - ovládající a řídicí osoba, podstatný vliv	28	0	0	0	0
5.	Jiný dlouhodobý finanční majetek	29	0	0	0	0
6.	Požizovaný dlouhodobý finanční majetek	30	0	0	0	0
7.	Poskytnuté zálohy na dlouhodobý finanční majetek	30	0	0	0	0



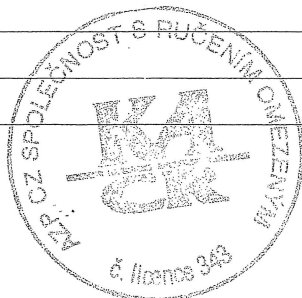
C.	Oběžná aktiva	31	145.418	712	144.706	153.238
C.I.	Zásoby	32	1.676	0	1.676	1.712
C.I. 1.	Materiál	33	1.635	0	1.635	1.674
2.	Nedokončená výroba a polotovary	34	0	0	0	0
3.	Výrobky	35	0	0	0	0
4.	Zvířata	36	0	0	0	0
5.	Zboží	37	41	0	41	38
6.	Poskytnuté zálohy na zásoby	38	0	0	0	0
C.II.	Dlouhodobé pohledávky	39	0	0	0	0
C.II.1.	Pohledávky z obchodních vztahů	40	0	0	0	0
2.	Pohledávky - oládající a řídicí osoba	41	0	0	0	0
3.	Pohledávky - podstatný vliv	42	0	0	0	0
4.	Pohledávky za společníky, členy družstva a účastníky sdružení	43	0	0	0	0
5.	Dohadné účty aktivní	44	0	0	0	0
6.	Jiné pohledávky	45	0	0	0	0
7.	Odložená daňová pohledávka	46	0	0	0	0
C.III.	Krátkodobé pohledávky	47	6.103	712	5.391	3.739
C.III.1.	Pohledávky z obchodních vztahů	48	1.456	712	744	1.141
2.	Pohledávky - ovládající a řídicí osoba	49	0	0	0	0
3.	Pohledávky - podstatný vliv	50	0	0	0	0
4.	Pohledávky za společníky, členy družstva a účastníky sdružení	51	0	0	0	0
5.	Sociální zabezpečení a zdravotní pojištění	52	0	0	0	0
6.	Stát - daňové pohledávky	53	4.453	0	4.453	2.436
7.	Krátkodobé poskytnuté zálohy	54	194	0	194	162
8.	Dohadné účty aktivní	55	0	0	0	0
9.	Jiné pohledávky	56	0	0	0	0
C.IV.	Krátkodobý finanční majetek	57	137.639	0	137.639	147.787
C.IV.1.	Peníze	58	82	0	82	66
2.	Účty v bankách	59	33.539	0	33.539	29.143
3.	Krátkodobé cenné papíry a podíly	60	104.018	0	104.018	118.578
4.	Požizovaný krátkodobý finanční majetek	61	0	0	0	0
D.I.	Časové rozlišení	62	868	0	868	296
D.I.1.	Náklady příštích období	63	507	0	507	249
2.	Komplexní náklady příštích období	64	0	0	0	0
3.	Příjmy příštích období	65	361	0	361	47
	Kontrolní číslo	999	1.960.148	393.764	1.566.384	1.558.480



Označení	PASIVA	řád.	Stav v běžném účetním období	Stav v minulém účetním období
a	b	c	5	6
	PASIVA CELKEM	101	391.813	389.694
A.	Vlastní kapitál	102	373.997	372.689
A.I.	Základní kapitál	103	248.455	248.455
A.I. 1.	Základní kapitál	104	248.455	248.455
2.	Vlastní akcie a vlastní obchodní podíly	105	0	0
3.	Změny základního kapitálu	106	0	0
A.II.	Kapitálové fondy	107	65	65
A.II.1.	Emisní ážio	108	0	0
2.	Ostatní kapitálové fondy	109	65	65
3.	Oceňovací rozdíly z přecenění majetku a závazků	110	0	0
4.	Oceňovací rozdíly z přecenění při přeměnách	111	0	0
A.III.	Rezervní fondy, nedělitelný fond a ostatní fondy ze zisku	112	18.386	17.794
A.III.1.	Žákonný rezervní fond / Nedělitelný fond	113	18.000	17.448
2.	Statutární a ostatní fondy	114	386	346
A.IV.	Výsledek hospodaření minulých let	115	105.473	95.342
A.IV.1.	Nerozdělený zisk minulých let	116	105.473	95.342
2.	Neuhrazená ztráta minulých let	117	0	0
A.V.	Výsledek hospodaření běžného účetního období	118	1.618	11.033
B.	Cizí zdroje	119	17.003	16.208
B.I.	Rezervy	120	7.986	3.993
B.I. 1.	Rezervy podle zvláštních právních předpisů	121	7.986	3.993
2.	Rezerva na důchody a podobné závazky	122	0	0
3.	Rezerva na daň z příjmů	123	0	0
4.	Ostatní rezervy	124	0	0
B.II.	Dlouhodobé závazky	125	4.930	4.302
B.II.1.	Závazky z obchodních vztahů	126	0	0
2.	Závazky - ovládající a řídicí osoba	127	0	0
3.	Závazky - podstatný vliv	128	0	0
4.	Závazky ke společníkům, členům družstva a účastníkům sdružení	129	0	0
5.	Dlouhodobé přijaté zálohy	130	0	0
6.	Vydané dluhopisy	131	0	0
7.	Dlouhodobé směnky k úhradě	132	0	0
8.	Dohadné účty pasivní	133	0	0
9.	Jiné závazky	134	0	0
10.	Odložený daňový závazek	135	4.930	4.302



Označení	PASIVA	řád.	Stav v běžném účetním období	Stav v minulém účetním období
a	b	c	5	6
B.III.	Krátkodobé závazky	136	4.087	7.913
B.III.1.	Závazky z obchodních vztahů	137	1.470	5.257
2.	Závazky - ovládající a řídicí osoba	138	0	0
3.	Závazky - podstatný vliv	139	0	0
4.	Závazky ke společníkům, členům družstva a účastníkům sdružení	140	0	0
5.	Závazky k zaměstnancům	141	1.075	1.065
6.	Závazky ze sociálního zabezpečení a zdravotního pojištění	142	1.067	1.020
7.	Stát - daňové závazky a dotace	143	416	405
8.	Krátkodobé přijaté zálohy	144	0	0
9.	Vydané dluhopisy	145	0	0
10.	Dohadné účty pasivní	146	59	166
11.	Jiné závazky	147	0	0
B.IV.	Bankovní úvěry a výpomoci	148	0	0
B.IV.1.	Bankovní úvěry dlouhodobé	149	0	0
2.	Krátkodobé bankovní úvěry	150	0	0
3.	Krátkodobé finanční výpomoci	151	0	0
C.I.	Časové rozlišení	152	813	797
C.I. 1.	Výdaje příštích období	153	113	0
2.	Výnosy příštích období	154	700	797
	Kontrolní číslo	999	1.564.821	1.546.946



Sestaveno dne: 14. 3. 2007	Podpisový záznam statutárního orgánu účetní jednotky nebo podpisový záznam fyzické osoby, která je účetní jednotkou KVA CZ SPOLÉČNOST S RUČENÍM OMEZENÝM KVA CZ SPOLÉČNOST S RUČENÍM OMEZENÝM
Právní forma účetní jednotky akciová společnost	Předmět podnikání Realizace výstavby a jejich organiz. zabezpečení Roznáva 523, 870 21 České Budějovice IČ: 60927475, DIČ: CZ60927475 I. ú.: 3561196/030

VÝKAZ ZISKŮ A ZTRÁTY

v plném rozsahu

ke dni 31.prosinec 2006
(v celých tisících Kč)

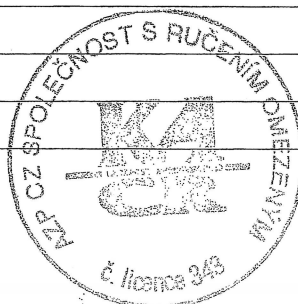
Název a sídlo účetní jednotky

Výstaviště České Budějovice a.s.
Husova 523

370 21 České Budějovice

Rok	Měsíc	IČ
2006	01-12	60827475

Označení a	TEXT b	Č. ř. c	Skutečnost v účetním období	
			sledovaném 1	minulém 2
I.	Tržby za prodej zboží	1	627	646
A.	Náklady vynaložené na prodané zboží	2	591	609
+	Obchodní marže	3	36	37
II.	Výkony	4	78 314	85 924
II. 1.	Tržby za prodej vlastních výrobků a služeb	5	77 913	83 200
2.	Změna stavu zásob vlastní činnosti	6	0	0
3.	Aktivace	7	401	2 724
B.	Výkonová spotřeba	8	40 158	52 884
B.1.	Spotřeba materiálu a energie	9	12 155	13 594
B.2.	Služby	10	28 003	39 287
+	Přidaná hodnota	11	38 192	33 074
C.	Osobní náklady	12	25 913	25 390
C.1.	Mzdové náklady	13	18 134	17 714
C.2.	Odměny členům orgánů společnosti a družstva	14	1 310	1 310
C.3.	Náklady na sociální zabezpečení a zdravotní pojištění	15	6 053	5 964
C.4.	Sociální náklady	16	416	400
D.	Daně a poplatky	17	2 164	2 574
E.	Odpisy dlouhodobého nehmotného a hmotného majetku	18	7 252	9 144
III.	Tržby z prodeje dlouhodobého majetku a materiálu	19	1 103	14 194
F.	Zůstatková cena prodaného dlouhodobého majetku a materiálu	20	99	1 974
IV.	Zúčtování rezerv a časového rozlišení provozních výnosů	21	0	0
G.	Tvorba rezerv a časového rozlišení provozních nákladů	22	3 993	-1 224
V.	Zúčtování opravných položek do provozních výnosů	23	0	0
H.	Zúčtování opravných položek do provozních nákladů	24	-585	0
VI.	Ostatní provozní výnosy	25	2 166	2 274
I.	Ostatní provozní náklady	26	575	414
VII.	Převod provozních výnosů	27	0	0
J.	Převod provozních nákladů	28	0	0
*	Provozní výsledek hospodaření	29	2 050	11 264



Označení a	TEXT b	Č. ř. c	Skutečnost v účetním období	
			sledovaném 1	minulém 2
VIII.	Tržby z prodeje cenných papírů a podílů	30	0	31 100
K.	Prodané cenné papíry a podíly	31	12 398	31 100
IX.	Výnosy z dlouhodobého finančního majetku	32	0	0
IX. 1.	Výnosy z cenných papírů a podílů v podnicích ve skupině	33	0	0
2.	Výnosy z ostatních dlouhodobých cenných papírů a podílů	34	0	0
3.	Výnosy z ostatního dlouhodobého finančního majetku	35	0	0
X.	Výnosy z krátkodobého finančního majetku	36	14 392	4 990
L.	Náklady z finančního majetku	37	51	0
XI.	Výnosy z přecenění majetkových cenných papírů	38	0	0
M.	Náklady z přecenění majetkových cenných papírů	39	0	0
XII.	Zúčtování rezerv do finančních výnosů	40	0	0
N.	Tvorba rezerv na finanční náklady	41	0	0
XIII.	Zúčtování opravných položek do finančních výnosů	42	0	0
O.	Zúčtování opravných položek do finančních nákladů	43	0	0
XIV.	Výnosové úroky	44	836	790
P.	Nákladové úroky	45	0	0
XV.	Ostatní finanční výnosy	46	167	300
Q.	Ostatní finanční náklady	47	2 643	3 380
XVI.	Převod finančních výnosů	48	0	0
R.	Převod finančních nákladů	49	0	0
*	Finanční výsledek hospodaření	50	303	2 720
S.	Daň z příjmů za běžnou činnost	51	735	2 950
S.1.	- splatná	52	106	2 530
2.	- odložená	53	629	410
**	Výsledek hospodaření za běžnou činnost	54	1 618	11 040
XVII.	Mimořádné výnosy	55	0	0
T.	Mimořádné náklady	56	0	0
U.	Daň z příjmů z mimořádné činnosti	57	0	0
U.1.	- splatná	58	0	0
U.2.	- odložená	59	0	0
*	Mimořádný výsledek hospodaření	60	0	0
W.	Převod podílu na výsledku hospodaření společníkům	61	0	0
***	Výsledek hospodaření za účetní období	62	1 618	11 040
	Výsledek hospodaření před zdaněním	63	2 353	13 990
	Kontrolní číslo	999	384 882	519 700

Sestaveno dne:

14.3.2007

č. listu

Podpisový záznam statutárního orgánu účetní jednotky nebo
podpisový záznam fyzické osoby, která je účetní jednotkou

Právní forma účetní jednotky

akciová společnost

Předmět podnikání

Realizace výstav
a jejich organiz. zabezpečení

Pozn.

11.3.2007
Husova 929/21 České Budějovice
IČ: 253 175, DIČ: CZ6782475
t.č.: 356119670306

21

Příloha k účetní závěrce k 31. 12. 2006

Účetní závěrka k 31. 12. 2006

Sestavení účetní závěrky: 14. 3. 2007

Pokud není v této příloze výslovně uvedeno jinak, jsou údaje uváděné v Kč.

Článek I.

Obecné údaje o účetní jednotce

Název: Výstaviště České Budějovice a.s.

IČO: 60827475

Sídlo: České Budějovice, Husova 523, PSČ 370 21

Právní forma: **akciová společnost** zapsaná do obchodního rejstříku vedeného Krajským soudem v Českých Budějovicích, oddíl B, vložka 626

Rozhodující předmět činnosti:
realizace výstav a jejich organizační zajištění

Datum vzniku: 1. 1. 1994

Osoby s více než 20 % podílem na základním kapitálu:

Podpůrný a garanční rolnický a lesnický fond a.s.,
Za Poříčskou branou 6/č.p.256, Praha 8 - Karlín, PSČ 186 00, IČO 49241494
218 240 ks akcií 87,84 %

Konsolidační celek v roce 2006 tvoří:

Podpůrný a garanční rolnický a lesnický fond, a.s.
mateřská společnost

Výstaviště České Budějovice a.s. IČO 60827475
dceřiná společnost – rozhodující vliv

ZZN Nový Jičín a.s. IČO 47675781
dceřiná společnost – rozhodující vliv

Českomoravská společnost chovatelů a.s.
Praha, IČO 26162539
přidružená společnost - podstatný vliv

Výzkumný ústav pivovarský a sladařský, a.s.
Praha 2, IČO 60193697
přidružená společnost - podstatný vliv

Statutární a dozorčí orgány:

Představenstvo: Ing. Marcela Payerová – předsedkyně představenstva
Ing. Petr Buchal – místopředseda představenstva
Ing. Pavel Dlouhý – člen představenstva do 16. 1. 2006, od 24. 11. 2006

Ing. Stanislav Kázecký – člen představenstva od 17. 1. 2006 do 23. 11. 2006

Ing. Hana Hricová – člen představenstva do 16. 1. 2006

Mgr. Jaroslav Janáček – člen představenstva od 17. 1. 2006

Ing. Kateřina Kosobudová – člen představenstva

Dozorčí rada:

Dr. Alexander Keviczky – předseda dozorčí rady do 23. 11. 2006

RNDr. Jan Zahradník – předseda dozorčí rady od 24. 11. 2006

Ing. Terezie Vondroušová – místopředsedkyně dozorčí rady do 23. 11. 2006

Ing. Miroslav Dvořák – místopředseda dozorčí rady od 24. 11. 2006

Ing. Michaela Křišťůfková – člen dozorčí rady do 23. 4. 2006

Ing. Lenka Chrástová – člen dozorčí rady od 24. 4. 2006

Účetní jednotka nemá v jiné účetní jednotce podíl na základním kapitálu.

Organizační struktura společnosti:

Společnost se skládá z 11 hospodářských středisek

11 - závodní kuchyně

12 - závodní kantýna

14 - správa firmy

15 - zásobování

17 - informační systémy

24 - doprava

30 - výroba

31 - útvar výstav

32 - technický útvar

33 – útvar propagace, marketingu a reklamních služeb

34 - externí realizace

V účetním období 2006 nebyly provedeny žádné významné změny v organizační struktuře společnosti.

Grafický popis struktury společnosti je uveden v příloze č. 5.

Článek II.

Informace o použitých účetních metodách, obecných účetních zásadách a způsobech oceňování

Základní východiska pro sestavení účetní závěrky

Příložená účetní závěrka byla sestavena podle zákona č.563/1991 Sb. o účetnictví, vyhlášky č.500/2002 Sb., Českých účetních standardů a navazujících předpisů pro účetnictví podnikatelů k 31. 12. 2006 v KČ.

1. Způsob oceňování a odepisování:

1. Způsob oceňování a odepisování:
 - a) Nakupované zásoby - skutečnými pořizovacími cenami. Při úbytku zásob ze skladu jsou používány průměrné ceny a oceňovací rozdíly.
 - b) Zásoby pořízené ve vlastní režii - vlastními výrobními náklady.
 - c) Nehmotný a hmotný dlouhodobý majetek - pořizovacími cenami, které zahrnují cenu pořízení, náklady na dopravu a další náklady s pořízením související. Náklady na technické zhodnocení nehmotného a hmotného dlouhodobého majetku zvyšují jeho pořizovací cenu. Opravy a údržba se účtují do nákladů. Na rozsáhlé opravy hmotného dlouhodobého majetku se vytvářejí rezervy. Tyto rezervy jsou zúčtovány snížením nákladů v období, ve kterém dochází k provedení oprav. Nehmotný majetek od 5 tis. Kč do 60 tis. Kč se zúčtovává na účet 518 100 - ostatní služby a vede se dále v podrozvahové evidenci.
Hmotný majetek od 500 Kč do 40 000,-- Kč s dobou použitelnosti delší než 1 rok se zúčtovává jako zásoby a vede se dále v podrozvahové evidenci.
 - d) Peněžní prostředky a ceniny- jmenovitými hodnotami.
 - e) Cenné papíry a deriváty - pořizovacími cenami.
 - f) Pohledávky při vzniku - jmenovitou hodnotou, při nabytí za úplatu - cenou pořízení.
 - g) Závazky při vzniku - jmenovitou hodnotou, při převzetí - pořizovací cenou.

2. Reprodukční pořizovací cena nebyla použita.

3. Náklady související s pořízením zásob jsou nejčastěji:

- a) dopravné
- b) poštovné

Tyto náklady se zúčtovávají na účet 112 300 -- náklady související s pořízením zásob a jsou rozpouštěny ke spotřebovanému materiálu indexem.

4. V průběhu roku nedošlo ke změnám způsobu oceňování a postupů účtování.

5. Rezervy, opravné položky a mimořádné náklady:

- a) Organizace vytváří rezervy na opravy hmotného dlouhodobého majetku dle rozpočtu:

Rok	Tvorba	Čerpání	Zůstatek
1996	10 569 830,-- Kč	0,-- Kč	10 569 830,-- Kč
1997	10 569 830,-- Kč	0,-- Kč	21 139 660,-- Kč
1998	10 569 490,-- Kč	0,-- Kč	31 709 150,-- Kč
1999	2 126 986,50 Kč	15 126 492,80 Kč	18 709 643,70 Kč
2000	2 126 986,50 Kč	16 582 657,20 Kč	4 253 973,-- Kč
2001	1 117 519,50 Kč	4 253 973,-- Kč	1 117 519,50 Kč
2002	1 117 519,50 Kč	0,-- Kč	2 235 039,-- Kč
2003	2 608 212,50 Kč	2 235 039,-- Kč	2 608 212,50 Kč
2004	2 608 212,50 Kč	0,-- Kč	5 216 425,-- Kč
2005	3 993 000,-- Kč	5 216 425,-- Kč	3 993 000,-- Kč
2006	3 993 000,-- Kč	0,-- Kč	7 986 000,-- Kč

b) Odpis pohledávek

V rámci zákona o dani z příjmu byly zúčtovány pohledávky v celkové výši 427 005,-- Kč na účet 546 200 – odpis pohledávek. Jedná se o pohledávky po skončení konkurzního řízení, na které byly vytvořené daňové opravné položky a které byly zrušeny ve prospěch účtu 558 100 - Tvorba zákonných opravných položek.

Na účet 546 100 – Odpis pohledávek nad rámec zákona daně z příjmu byl zúčtován odpis v celkové výši 60 761,-- Kč. Jedná se o pohledávky, které nelze dále vymáhat a části pohledávek, na které nebyly vytvořeny zákonné opravné položky.

c) Tvorba opravných položek

V roce 2006 byla zúčtována tvorba zákonných opravných položek k pohledávkám splatným po 31.12.1994 v celkové výši 144 981,-- Kč na účet 558 100 – Tvorba zákonných opravných položek.

Zrušení opravných položek, u nichž pominuly důvody pro jejich existenci v tomto roce, činí 604 455,90 Kč. Byly zúčtovány ve prospěch účtu 558 100 – tvorba zákonných opravných položek.

U neuhrazených pohledávek byly kromě zákonných opravných položek tvořeny opravné položky nedaňové v celkové výši 105 579,80 Kč, které byly zúčtovány na vrub účtu 559 100 – Tvorba opravných položek nad rámec zákona. Ve prospěch účtu bylo zúčtováno zrušení nedaňových opravných položek ve výši Kč 231 482,80 za minulé účetní období. Při stanovení výše opravných položek se používá individuální způsob.

6. Odpisy

Způsob stanovení odpisových plánů dlouhodobého majetku:

Společnost má zpracovaný odpisový plán, který vychází z doby životnosti. Způsob účetního odepisování dlouhodobého hmotného a nehmotného majetku je časový – měsíční, dle % z pořizovací ceny. Pozemky a nedokončené investice se neodepisují. Daňové odpisy jsou prováděny dle zákona č. 586/92 Sb., § 31.

Daňové odpisy jsou vyšší než účetní o 3 185 245,--Kč.

Hmotný majetek, který má dobu používání delší než 1 rok a jehož cena je nižší než 40 tis. Kč, je dle vnitřní směrnice účtován jako zásoba – přímo do spotřeby na účet 501 200 – Spotřeba drobného majetku. Jeho stav je veden v operativní evidenci podrozvahového účtu 751.

7. Přepočítání údajů v cizí měně:

Pro přepočítání údajů v cizí měně na Kč v účetnictví byl používán v průběhu roku roční pevný kurs. Na konci roku byl proveden přepočítání pohledávek, závazků, bankovních účtů a hotovosti v cizí měně na Kč a to kursem ČNB k 29.12.2006 a kursové rozdíly byly zaúčtovány do hospodářského výsledku roku 2006.

8. Finanční pronájem

V roce 2006 byl pořízen majetek formou leasingu a leasingových smluv (Škoda Fabia Combi 7/90 ,7/92 a čelní nakladač. Z předchozího roku trvají leasingové smlouvy na následující majetek:

- a) osobní automobil Superb Classic 1,8 T
- b) nákladní automobil skříňový – MAŇ
- c) kopírovací stroj MINOLTA

Viz tabulka č. 2

9. Pohledávky

Pohledávky se účtují ve své nominální hodnotě. K datu sestavení účetní závěrky se hodnota pohledávek snižuje pomocí opravných položek účtovaných na vrub nákladů, které jsou v rozvaze vykazovány ve sloupci korekce.

10. Odložená daň z příjmu

Odložená daň se zjišťuje ze všech přechodných rozdílů, které vznikají z rozdílného účetního a daňového pohledu na položky zachycené v účetnictví, tj. nejen mezi účetní a daňovou zůstatkovou hodnotou dlouhodobého nehmotného a hmotného majetku odepisovaného, ale i dalších rozdílů (např. opravné položky k pohledávkám, zásobám a rezervy tvořené nad rámec příslušných zákonů).

Při výpočtu odložené daně se používají daňové sazby platné k rozvahovému dni.

K 31.12.2006 činí odložený daňový závazek 4 931 tis. Kč, z toho za rok 2006 je ve výši 628 654,56 Kč.

Výpočet odložené daně v tabulce č. 4.

Článek III.

Doplnující informace k rozvaze a výkazu zisku a ztrát

Hospodářský výsledek za rok 2006 byl ovlivněn prodejem částí pozemků AUTOPROFI CB s.r.o., který zvýšil výnosy o 336 tis. Kč.

1. Hmotný a nehmotný majetek k 31.12.2006

viz. tabulka č. 1

Drobný majetek pořízený v roce 2006, který byl zaúčtován přímo do spotřeby činí 1 152 563,42 Kč.

Změny v majetku

Za uplynulý rok došlo k následující změně:

- prodej pozemků o celkové výměře 364 m² firmě AUTOPROFI CB s.r.o., Husova 1420 České Budějovice 370 05, IČ: 26083540.

Majetek neuvedený v rozvaze:

Výstavní konstrukce	21 865 082,35 Kč
Nábytek a nádobí	7 929 424,87 Kč
Drobný majetek ostatní	13 412 342,51 Kč
Ceniny	45 886,-- Kč
Cellkem	43 252 735,73 Kč

Hmotný majetek zatížený zástavním právem: **není.**

Struktura krátkodobého finančního majetku:

rok 2006 v tis. Kč

DLUHOPISOVÉ FONDY České spořitelny	24 980
DLUHOPISY České spořitelny	51 094
FONDY PENĚŽNÍHO TRHU České spořitelny	12 469
BĚŽNÝ ÚČET PORTFOLIA České spořitelny	13 181
Česká spořitelna – směnka	15 475
Celkem	117 199

K finančnímu majetku nebyly tvořeny žádné opravné položky. Přecenění na reálnou hodnotu je prováděno na základě kurzu cenného papíru k 31. 12. 2006.

2. Pohledávky	rok 2006	rok 2005
a) Pohledávky po lhůtě splatnosti souhrnná výše	1 154	2 022
b) z toho pohledávky po lhůtě splatnosti(180 dní)	818	735
c) Pohledávky k podnikům ve skupině	nejsou	nejsou
d) Pohledávky kryté podle zástavního práva	nejsou	nejsou
e) Pohledávky v cizí měně	nejsou	nejsou

S pohledávkami neobchodujeme.

3. Vlastní kapitál	rok 2006	rok 2005
Popis změn vlastního kapitálu		
- zvýšení nebo snížení základního kapitálu	0	0
- ostatní kapitálové fondy – zvýšení	0	0
- zvýšení nebo snížení zákonného rezervního fondu	552	3 800
- zvýšení nebo snížení sociálního fondu	+ 40	+ 38
- snížením fondu reprodukce	0	0
- změna nerozděleného zisku z minulých let	10 131	70 165
- změna zisku běžného období	- 9 415	-64 783
Celková změna vlastního kapitálu	1 308	9 220

Tabulka č. 4

Zisk za rok 2005 byl ve výši 11 032 768,57 Kč na základě schválení valnou hromadou akcionářů dne 21. 6. 2006 rozdělen následovně:

- příděl do sociálního fondu	350 000,-- Kč
- příděl do rezervního fondu	552 000,-- Kč
- nerozdělený zisk	10 130 768,57 Kč
celkem	11 032 768,57 Kč

Základní kapitál a.s.

- počet akcií	248 455 ks
- nominální cena 1 akcie	1 000,- Kč

Základní kapitál je splacen v rámci I. vlny kupónové privatizace. Od 20. 11. 2002 přestaly být akcie Výstaviště České Budějovice, a.s. veřejně obchodovatelné na základě ustanovení zákona o cenných papírech § 71 a 72.

4. Závazky	rok 2006	rok 2005
a) závazky po lhůtě splatnosti (180 dnů)	nejsou	nejsou
b) závazky k podnikům ve skupině	nejsou	nejsou
e) závazky kryté podle zástavního práva	nejsou	nejsou
d) další závazky nezaúčtované a neuvedené v rozvaze, případně potencionální ztráty nekryté rezervou	nejsou	nejsou

K datu účetní závěrky nemá společnost žádné závazky po lhůtě splatnosti vůči ČSSZ, Zdravotním pojišťovnám ani správci daně.

5. Rezervy

Jednotlivé rezervy:				v tis. Kč
Druh	Poč. zůstatek	Tvorba	Čerpání	Koneč. stav
Rezerva na opravy HDM zahájena v roce 2003	0	2 608	0	2 608
tvorba v roce 2004	2 608	2 608	0	5 216
tvorba v roce 2005	5 216	3 993	5 216	3 993
tvorba v roce 2006	3 993	3 993	0	7 986

6. Výnosy z běžné činnosti

druh hlavní činnosti	v tis. Kč	
	Tuzemští odběratelé 2006	Zahraniční odběratelé 2006
- služby z výstavní činnosti	69 678	3 220
- trvalé pronájmy	4 622	0
- tržby z prodeje CP a vkladů	12 733	0
- přijaté dotace	1 904	0

Osobní náklady	celkové 2006	z toho řídicí pracovníci 2006
Průměrný počet prac. přepočtený	76	7,3
Vyplacené mzdy:		
- C.1 - mzdové náklady	18 134	3 962
- C.2 - odměny org.společnosti	1 310	336
- C.3 - náklady na SZ	6 053	1 409
- C.4 - sociální náklady	416	14

Společnost přispívá svým zaměstnancům na penzijní pojištění 300,-- Kč měsíčně/na 1zam.. Náklady na penzijní pojištění za rok 2006 činí 204 780,-- Kč, z toho členům představenstva a dozorčí radě 6 900,-- Kč. Stejný příspěvek poskytuje společnost svým zaměstnancům i na životní pojištění. Náklady na životní pojištění činí 189 599,51 Kč. Z toho členům představenstva a dozorčí rady 7 200,-- Kč.

K 31.12.2006 nebyly členům představenstva a dozorčí rady poskytnuty žádné půjčky a úvěry.

Doměrky daně z příjmů za minulá účetní období: nebyly

Bankovní úvěry: nebyly poskytnuty

Poskytnuté dotace na investiční a provozní účely: 1 904 tis. Kč

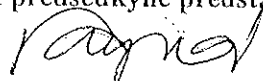
Společnost nevykazuje náklady na výzkum a vývoj.

Události po datu účetní závěrky

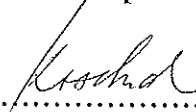
Po sestavení roční účetní závěrky nedošlo k žádným mimořádným dopadům na majetek a hospodářský výsledek akciové společnosti Výstaviště České Budějovice. V roce 2007 bylo zrušeno organizační středisko č. 34 externí realizace. Pro budoucí období je uvažováno s prodejem zbývajících pozemků části areálu Výstaviště - sever.

Za účetní jednotku:

Ing. Marcela PAYEROVÁ
ředitelka a.s. a předsedkyně představenstva



Ing. Kateřina Kosobudová
člen představenstva



V Českých Budějovicích, dne 14.3. 2007
Zpracovala: Ing. Eva Rábková

Přílohy: tabulka č. 1 – Dlouhodobý hmotný a nehmotný majetek
tabulka č. 2 – Majetek najatý formou finančního leasingu
tabulka č. 3 – Přehled o změnách vlastního kapitálu
tabulka č. 4 – Výpočet odložené daně
tabulka č. 5 – Grafický popis struktury společnosti

Dlouhodobý hmotný a nehmotný majetek

	Stav k 31.12.2005		Přírůstky v r. 2006		Úbytky v r. 2006		Odpisy 2006		ZC prod.maj.	Oprávk. při vyř.		Stav k 31.12.2006	
	PC	Oprávk.	Likvid. PC	Prodej PC	Likvid. PC	Prodej PC	2006	PC		Oprávk.	PC	Oprávk.	
1. Hmotný majetek													
budovy a stavby	237 353	71 437	23 363	0	0	0	5 991	0	0	0	0	260 716	77 428
stroje, přístroje a zařiz.	19 427	11 174	259	618	338	1 109	1 109	0	0	956	0	18 730	11 327
dopravní prostředky	5 576	5 535	0	0	1 621	14	14	0	0	1 621	0	3 955	3 928
inventář	2 045	1 342	126	0	0	0	123	0	0	0	0	2 171	1 465
imovité věci celkem	27 048	18 051	385	618	1 959	1 246	1 246	0	0	2 577	0	24 856	16 720
pozemky	54 558	0	0	0	0	39	0	0	39	0	0	54 519	0
	318 959	89 488	23 748	618	1 998	1 998	7 237	39	39	2 577	0	340 091	94 148
2. Nehmotný majetek													
software	3 792	3 777	0	211	0	0	15	0	0	211	0	3 581	3 581
nehmotný majetek celkem	3 792	3 777	0	211	0	0	15	0	0	211	0	3 581	3 581
Dlouhodobý majetek celkem	322 751	93 265	23 748	829	1 998	1 998	7 252	39	39	2 788	0	343 672	97 729

Pořízení dlouhodob. hmot. a nehmot. majetku

	Stav k 31.12.2005	Přírůstky v roce 2006	Úbytky v roce 2006	Stav k 31.12.2006
nedokončené investice	6 675	17 369	23 748	296
Zálohy na investice	0	0	0	0
celkem	6 675	17 369	23 748	296

VÝPOČET ODLOŽENÉ DANĚ Z PŘÍJMŮ ke dni

31. 12 2006

Analýza stavu vybrných položek k datu účetní závěrky

Řádek	Obsah položky	Účetní hodnota	Daňová hodnota	Zjištěný rodíl	Do výpočtu OD zahrn. v částce	Z+ P-
1a	DM: ÚčZC-DZC (bez pozemků)	191 423 661,00	170 190 145,00	21 233 516,00	21 233 516,00	Z+
1b	Nezaplacená daň z přev. nemov.	10 080,00			10 080,00	
1c			x x x x x x x			P-
2a	Bud. odpočitatel. daň ztráty	x x x x x x x				P-
2b	Bud.odp.daň.ztráty z prodeje CP	x x x x x x x				P-
3	Nevyčerpané reinvest. odpočty	x x x x x x x				P-
4a	Opravné položky k pohledávkám	711 793,00	12 416,00		-699 377,00	P-
4b	Opravné položky k zásobám		x x x x x x x			P-
4c	Opravné položky k jiným aktivům		x x x x x x x			P-
5	Rezervy nad rámec zákona o rez.		x x x x x x x			P-
6a	Nezapl.úrok z prodlení nákladové		x x x x x x x			Z+
6b	Neinkas.úroky z prodlení výnosové		x x x x x x x			P-
7	Nezapl.pojistné soc.azdrav.		x x x x x x x			P-
8	Nezapl.poplatky náklad.a výnosové		x x x x x x x			P-
9	Nezpal.úroky věřiteli bez PÚ					P-
10	CELKEM	x x x x x x x	x x x x x x x		20 544 219,00	Z+
11	NOVÝ STAV ODLOŽENÉ DANĚ	Bud.sazba daně	24%	xZahr. do OD	4 930 612,56	Z+
12	POČ.STAV ODLOŽENÉ DANĚ	4 301 958,00	Rozdíl:Nový stav minus PS		628 654,56	
13	ROZDÍL K ZAÚČTOVÁNÍ	K mimoř. HV		K běžnému HV		
14	Rozdíl k mimoř.a běžnému HV	MD 594/D 481		MD 592/D 481		
15	Účtování OD v prvním roce	MD 428/D 481		DM 429/ D 481		

AZIP CZ s.r.o.

Jirěvcova 37
379 01 České Budějovice
Tel.: 387 424 881-3 Fax: 387 424 861

PŘEHLED O ZMĚNÁCH VLASTNÍHO KAPITÁLU

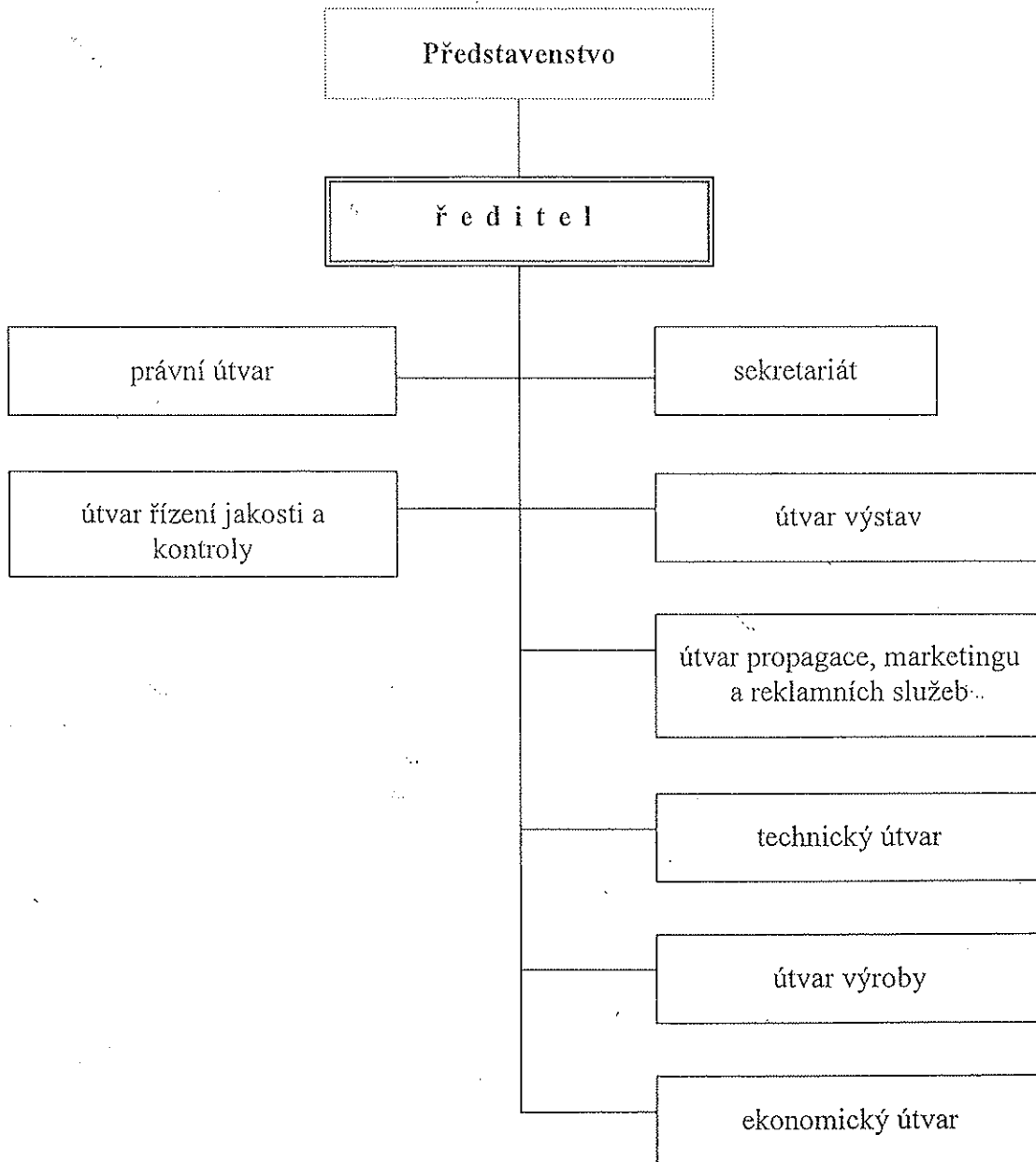
tabulka č. 3

Text	Počáteční stav	Snížení	Zvýšení	Konečný stav	Změna stavu	Poz.
A. Vlastní kapitál	372 689	11 033	9 725	373 997	1 308	
A.I. Základní kapitál	248 455	0	0	248 455	0	
A.I.2. Základní kapitál	248 455	0	0	248 455	0	
A.I.3. Změna zákl. kapitálu	0	0	0	0	0	
A.II. Kapitálové fondy	65	0	0	65	0	
A.II.1. Emisní ážio	0	0	0	0	0	
A.II.2. Ostatní kapitál.fondy	65	0	0	65	0	
A.II.3. Oceň.rozdíly z přecenění	0	0	0	0	0	
A.II.4. Oceň.rozdíly z předměny	0	0	0	0	0	
A.III. Fondy ze zisku	17 794	902	310	18 386	592	
A.III. 1. Zákonný rezervní fond	17 448	552	0	18 000	552	
A.III.2. Nedělitelný fond	0	0	0	0	0	
A.III.3. Statutární a ostat.fondy	346	350	310	386	40	
A.IV. Výsledek hospod.min.let	95 342	10 131	0	105 473	10 131	
A.IV.1. Nerozděl.zisk min. let	95 342	10 131	0	105 473	10 131	
A.IV.2. Neuhr.ztráta z min. let	0	0	0	0	0	
A.V. VÝSLEDEK HOSPODAŘENÍ ZA BĚŽNÉ OBDOBÍ	11 033	0	9 415	1 618	-9 415	

AZP CZ s.r.o.

Jírovcova 37
370 01 České Budějovice
Tel.: 387 424 861-3 Fax: 387 424 861

 VÝSTAVIŠTĚ ČESKÉ BUDĚJOVICE a.s. Odpovědnost, pravomoc a komunikace	<h2 style="text-align: center;">Organizační řád</h2> <p style="text-align: center;"> Výstaviště České Budějovice a.s. <i>Kapitoly 5.5, 5.6 Normy ČSN EN ISO 9001:2001</i> <i>Číslo kapitoly příručky jakosti: 5.5, 5.6</i> </p>	Výtisk číslo	1
		Vydání / Revize	2 / 0
		Strana	11 (celkem 26)
		Nahrazuje	SQ 05-02 z 1.3.2006
Typ dokumentace	RÍZENÝ DOKUMENT / NEŘÍZENÝ DOKUMENT	Index	SQ 05-02



Soubor: I:\Systém jakosti\Směrnice\SQ 05-02 Organizační řád Výstaviště České Budějovice a.s..doc		
Vypracoval / datum	Potvrzení platnosti / datum	Schválil / podpis
Ing. Marcela Payerová / 01.05.06 11:44		
Uložil / datum tisku		
Ing. Marcela Payerová / 14.03.07 11:44		

V Ý R O K A U D I T O R A

(který je nedílnou součástí zprávy auditora)

o přezkoušení řádné účetní závěrky

AZP CZ s.r.o.

(licence č. 343)

předkládá stanovisko k ověření závěrky k 31. 12. 2006

V ý s t a v i š t ě Č e s k é B u d ě j o v i c e a . s .

se sídlem v Českých Budějovicích

Podle našeho názoru přiložená účetní závěrka ve všech významných ohledech věrně a poctivě zobrazuje aktiva, pasiva a finanční situaci společnosti k 31. 12. 2006 a náklady, výnosy a výsledek hospodaření za účetní období od 1. 1. 2006 do 31. 12. 2006 v souladu s platnými předpisy v České republice.

Ing. Libuše Kyselová

jednatelka společnosti-auditor

číslo osvědčení o zápisu do seznamu auditorů 721



V Českých Budějovicích dne 21. 3. 2007

11. ZÁVĚR

VÝHLED V DALŠÍCH DVOU LETECH

Informace o očekávané hospodářské a finanční situaci v roce 2006 a 2007

Ukazatel	Rok 2007	Rok 2008
Tržby za prodej služeb	82 670	79 000
Přidaná hodnota	31 224	35 300
Hospodářský výsledek	2 904	2 500
Čerpání zákonné rezervy na opravy	7 986	0
Investiční činnost	3 232	5 000

12. ZPRÁVA O VZTAZÍCH MEZI OVLÁDANOU A OVLÁDAJÍCÍ OSOBOU
OVĚŘENÁ AUDITOREM

Zpráva o vztazích mezi ovládanou a ovládající osobou

VÝSTAVIŠTĚ ČESKÉ BUDĚJOVICE a. s. za rok 2006

vypracovaná podle § 66a, odst. 9, zákona č. 513/1991 Sb. - obchodní zákoník v platném znění

Ovládaná společnost

Firma: **Výstaviště České Budějovice, a. s. IČO 60827475**
se sídlem v Českých Budějovicích, Husova 523, PSČ 370 21
zapsaná v obchodním rejstříku vedeném Krajským soudem v Českých Budějovicích
v oddílu B, číslo vložky 626
zastoupená předsedkyní představenstva **Ing. Marcelou Payerovou**, r.č. 515129/083
bytem České Budějovice, Šeříková 3, PSČ 370 08
a členem představenstva **Ing. Kateřinou Kosobudovou**, r.č. 685604/2039
bytem Srubec 372, okres České Budějovice , PSČ 370 06

Ovládající společnost

Firma: **Podpůrný a garanční rolnický a lesnický fond, a.s. IČO 49241494**
se sídlem v Praze 8 - Karlín, Za Poříčskou branou 6/č.p.256, PSČ 186 00
zapsaná v obchodním rejstříku vedeném Městským soudem v Praze
v oddílu B, vložce č. 2130, dne 16. září 1993 pod č.j. RgB 2130

Další propojené osoby

ZZN Nový Jičín a.s. IČO 47675781
Jeremenkova 9, Šenov u Nového Jičína, PSČ 742 42
Dceřiná společnost PGRLF s rozhodujícím vlivem

Českomoravská společnost chovatelů a.s. Praha, IČO 26162539
U topíren 2/860, Praha 7, PSČ 170 41
Přidružená společnost PGRLF s podstatným vlivem

Výzkumný ústav pivovarský a sladařský a.s., IČO 60193697
Lípová 15, Praha 2, PSČ 120 44
Přidružená společnost PGRLF s podstatným vlivem

I.

V rámci předmětu podnikání byla poskytnuta ovládající společnosti – Podpůrnému a garančnímu a rolnickému a lesnickému fondu a.s. Praha následující plnění za ceny obvyklé:

faktura č. 9400372 za registrační poplatek v částce	2 975,-- Kč
faktura č. 9401007 za realizaci výst. stánku-Techagro Brno	41 602,-- Kč
faktura č. 9401819 za pronájem plochy v pavilonu B1	48 731,-- Kč
faktura č. 9402545 za realizaci stánku v areálu-Alusett-B1	46 084,-- Kč
faktura č. 9403395 za vstupné z pozvánek	1 209,-- Kč
Celkové plnění	140 601,-- Kč

V obchodním styku bylo jednáno s péčí řádného hospodáře.
S dalšími propojenými osobami nedošlo v roce 2006 k žádnému plnění.

II.

Nebyly uskutečněny žádné jiné právní úkony v zájmu ovládající společnosti.

III.

Nebyly uskutečněny žádné jiné právní úkony v zájmu ovládané společnosti.

IV.

Nebyly uskutečněny žádné jiné právní úkony v zájmu propojených osob, resp. osob jednajících ve shodě.

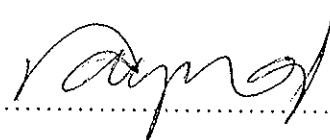
V.

Z důvodu výše uvedených skutečností nevznikla ovládané společnosti žádná újma.

Za zpracování této zprávy je odpovědné představenstvo Výstaviště České Budějovice a.s. zastoupené:

Ing. Marcelou PAYEROVOU:
předsedkyní představenstva

podpis



Ing. Kateřinou KOSOBUDOVOU :
členem představenstva

podpis

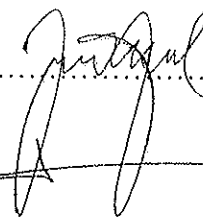


Posouzení dozorčí radou společnosti:

Provedli jsme přezkoumání této zprávy. Údaje v ní uvedené jsou pravdivé a úplné.

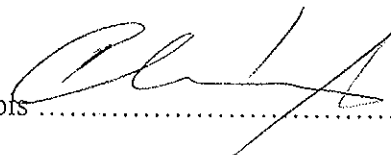
RNDr Jan Zahradník :
předseda dozorčí rady

podpis



Ing. Miroslav Dvořák:
místopředseda dozorčí rady

podpis



Ing. Lenka Chrástová:
členka dozorčí rady

podpis

Zpracováno dne: 7. 3. 2007

Posouzeno dozorčí radou dne: 21. 3. 2007

Ke dni: 31.12.2006

ID odběr	Název	Datum	Doklad Text	Upom. Datum	Kč		Měna		Měn
					Má dáti	Dal	Má dáti	Dal	
49241494	Podpurný a gara	28.2.2006	9220046 PODPURNY A GA			2.975,00	2.975,00		
		28.2.2006	9400372 P: ZZ6v098, F:			2.975,00			
		19.4.2006	9401007 P: 346-008, F:			41.602,00			
		27.4.2006	9220090 PODPURNY A GA				41.602,00		
		18.5.2006	9220105 PGRLF				48.731,00		
		18.5.2006	9401819 P: ZZ6v098, F:			48.731,00			
		4.8.2006	9220164 PODPYRNJ A GA				46.084,00		
		4.8.2006	9402545 P: ZZ6v098, F:			46.084,00			
		31.8.2006	9403395 P: ZZ6v098, F:			1.209,00			
		21.9.2006	9220201 PODPYRNJ A GA				1.209,00		
						140.601,00	140.601,00		

FAKTURA - DAŇOVÝ DOKLAD

Dodavatel: Výstaviště České Budějovice a.s. Husova 523 370 21 České Budějovice Česká republika		IČO : 60827475 DIČ: CZ60827475	Číslo daňového dokladu: Variabilní symbol: 9400372 9400372	Strana: 1
Tel. :387 714 911 Fax :387 714 263 Banka: ČSOB Účet: 3561196 / 0300		Odběratel: Podpůrný a garanční rolnický a lesnický fond, a.s. Za Poříčskou branou 6/č.p. 256 186 00 Praha 8 - Karlín		
Služby spojené s konáním výstav - SKP 74.87.15		DIČ: CZ49241494	IČO: 49241494	
Akce: Země živitelka 2006 (24.8.2006 - 29.8.2006) Projekt: ZZ6v098 Podpůrný a garanční rolnický a lesnický fond, a	Plat.podmínky: převodní příkaz (14 dní) Datum vystavení: 28.2.2006 Datum uskut.zdaň.plnění/přijetí platby: 28.2.2006		Datum splatnosti: 14.3.2006	
Váš ref: p. Vyšehlid T. Náš ref: Navrátilová Ivana	B1 PP08			

Kód	Položka	Cena	Množství	Částka	Sazba DPH
s-rg-h	registrační poplatek - vystavovatel -	2.500,00	1,00	2.500,00	Kč 19 %

Odečtena zálohová faktura č: 9700340

-2.975,00

Shrnutí:	Součet:	2.500,00 Kč
Sazba DPH: 19 % Základ: 2.500,00 DPH: 475,00 ----- Celkem: 2.975,00	Celkem základ: 2.500,00 Celkem DPH: 475,00 Zaokrouhlení: 0,00	
	Fakturovaná částka: 2.975,00 Kč Odečtená záloha: -2.975,00 ----- K úhradě zbývá: 0,00 Kč	

Podpis: Štálová

Výstaviště České Budějovice a.s. zapsaná v obchodním rejstříku vedeném Krajským soudem v Českých Budějovicích v oddíle B, vložka 626
 Společnost je držitelem certifikátu číslo 0010-2 ITI TÜV - certifikační orgán, český člen skupiny TÜV Süddeutschland pro obory činnosti:
 Poskytování služeb v oboru výstavnictví a reklamy pro zavedený systém managementu jakosti dle ČSN EN ISO 9001:2001.

FAKTURA - DAŇOVÝ DOKLAD

Dodavatel: Výstaviště České Budějovice a.s. Husova 523 370 21 České Budějovice Česká republika		IČO : 60827475 DIČ: CZ60827475	Číslo daňového dokladu: Variabilní symbol: 9401007 9401007	Strana: 1
Tel. :387 714 911 Fax :387 714 263 Baňka: ČSOB Účet: 3561196 / 0300		Odběratel: Podpůrný a garanční rolnický a lesnický fond, a.s. Za Poříčskou branou 6/č.p. 256 186 00 Praha 8 - Karlín		
		DIČ: CZ49241494	IČO: 49241494	
Akce: Externí realizace Projekt: 346-008 Techagro - PGRLF Váš ref: Ing. Helanová Náš ref: Kůzlová Iveta	Plat.podmínky: převodní příkaz (14 dní)		Datum vystavení: 19.4.2006 Datum usk.zdaň.plnění/přij.platby: 19.4.2006 Datum splatnosti: 3.5.2006	

Kód	Položka	Jednotka	Cena	Množství	Částka	Sazba DPH
v-rea	realizace					
	Realizace výst. stánku - Techagro Brno		34.960,00		34.960,00	Kč 19 %

Shrnutí:		Součet:	34.960,00 Kč
Sazba DPH:	19 %	Celkem základ:	34.960,00
Základ:	34.960,00	Celkem DPH:	6.642,40
DPH:	6.642,40	Zaokrouhlení:	-0,40
Celkem:	41.602,40	Fakturovaná částka:	41.602,00 Kč

Podpis: Kůzlová

Výstaviště České Budějovice a.s. zapsaná v obchodním rejstříku vedeném Krajským soudem v Českých Budějovicích v oddíle B, vložka 626
 Společnost je držitelem certifikátu číslo 0010-2 ITI TÜV - certifikační orgán, český člen skupiny TÜV Süddeutschland pro obory činnosti:
 Poskytování služeb v oboru výstavnictví a reklamy pro zavedený systém managementu jakosti dle ČSN EN ISO 9001:2001.

FAKTURA - DAŇOVÝ DOKLAD

Dodavatel: Výstaviště České Budějovice a.s. Husova 523 370 21 České Budějovice Česká republika Tel. :387 714 911 Fax :387 714 263 Banka: ČSOB Účet: 3561196 / 0300	IČO : 60827475 DIČ: CZ60827475	Číslo daňového dokladu: Variabilní symbol: 9401819 9401819	Strana: 1
Odběratel: Podpůrný a garanční rolnický a lesnický fond, a.s. Za Poříčskou branou 6/č.p. 256 186 00 Praha 8 - Karlín			
Služby spojené s konáním výstav - SKP 74.87.15		DIČ: CZ49241494	IČO: 49241494
Akce: Země živitelka 2006 (24.8.2006 - 29.8.2006) Projekt: ZZ6v098 Podpůrný a garanční rolnický a lesnický fond, a	Plat.podmínky: převodní příkaz (14 dní) Datum vystavení: 18.5.2006 Datum uskut.zdaň.plnění/přijetí platby: 18.5.2006	B1 PP08 Datum splatnosti: 1.6.2006	
Váš ref: p. Vyšehlid T. Náš ref: Navrátilová Ivana			

Kód	Položka	Cena	Množství	Částka	Sazba DPH
s-pk-p	krytá plocha - pavilon - B1	1.950,00	21,00	40.950,00	Kč 19 %

Odečtena zálohová faktura č: 9701289

-48.731,00

Shrnutí:	Součet: 40.950,00 Kč
Sazba DPH: 19 % Základ: 40.950,00 DPH: 7.780,50 <hr style="width: 50%; margin-left: 0;"/> Celkem: 48.730,50	Celkem základ: 40.950,00 Celkem DPH: 7.780,50 Zaokrouhlení: 0,50 Fakturovaná částka: 48.731,00 Kč Odečtená záloha: -48.731,00 <hr style="width: 50%; margin-left: 0;"/> K úhradě zbývá: 0,00 Kč

Podpis: Čekalová

Výstaviště České Budějovice a.s. zapsaná v obchodním rejstříku vedeném Krajským soudem v Českých Budějovicích v oddíle B, vložka 626
 Společnost je držitelem certifikátu číslo 0010-2 ITI TÜV - certifikační orgán, český člen skupiny TÜV Süddeutschland pro obory činnosti:
 Poskytování služeb v oboru výstavnictví a reklamy pro zavedený systém managementu jakosti dle ČSN EN ISO 9001:2001.

FAKTURA - DAŇOVÝ DOKLAD

Dodavatel: Výstaviště České Budějovice a.s. Husova 523 370 21 České Budějovice Česká republika	IČO: 60827475 DIČ: CZ60827475	Číslo daňového dokladu: Variabilní symbol:	9402545 9402545 Strana: 1
Tel.: 387 714 911 Fax: 387 714 263 Banka: ČSOB Účet: 3561196 / 0300	Odběratel: Podpůrný a garanční rolnický a lesnický fond, a.s. Za Poříčskou branou 6/č.p. 256 186 00 Praha 8 - Karlín		
Služby spojené s konáním výstav - SKP 74.87.15	DIČ: CZ49241494		IČO: 49241494
Akce: Země živitelka 2006 (24.8.2006 - 29.8.2006) Projekt: ZZ6v098 Podpůrný a garanční rolnický a lesnický fond, a	Plat.podmínky: převodní příkaz (14 dní) Datum vystavení: 4.8.2006 Datum uskut.zdaň.plnění/přijetí platby: 4.8.2006 Datum splatnosti: 18.8.2006		
Váš ref: p. Vyšehlid T. Náš ref: Navrátilová Ivana	B1 PP08		

Kód	Položka	Cena	Množství	Částka	Sazba DPH
s-nn-v	nábytek, nádobí - půjčovně - Židle IMPERIA plast + če	150,00	8,00	1.200,00	Kč 19 %
s-nn-v	nábytek, nádobí - půjčovně - Stůl ARES - půlkruh pr.	300,00	2,00	600,00	Kč 19 %
s-nn-v	nábytek, nádobí - půjčovně - Věšák stojanový chrom	96,00	1,00	96,00	Kč 19 %
s-nn-v	nábytek, nádobí - půjčovně - lednice 150l	810,00	1,00	810,00	Kč 19 %
s-nn-v	nábytek, nádobí - půjčovně - skříňka bílá velká 65x55	180,00	1,00	180,00	Kč 19 %
s-nn-v	nábytek, nádobí - půjčovně - kodreta barová stolička	210,00	2,00	420,00	Kč 19 %
s-nn-v	nábytek, nádobí - půjčovně - koš odpadkový BIO	60,00	1,00	60,00	Kč 19 %
s-uk	služby spojené s úklidem stánku - B1	60,00	21,00	1.260,00	Kč 19 %
s-vo-ḃo	služby spojené s odběrem vody-běžný odb. - B1	800,00	1,00	800,00	Kč 19 %
s-vo-ḃr	služby spojené s odběrem vody - přípojka - B1	2.500,00	1,00	2.500,00	Kč 19 %
s-ra-a	realizace stánku v areálu - Aluset - B1	1.400,00	22,00	30.800,00	Kč 19 %

Odečtena zálohová faktura č: 9701753

-46.084,00

Shrnutí:

Součet: 38.726,00 Kč

Sazba DPH: 19 % Základ: 38.726,00 DPH: 7.358,00 <hr style="width: 100px; margin-left: 0;"/> Celkem: 46.084,00	Celkem základ: 38.726,00 Celkem DPH: 7.358,00 Zaokrouhlení: 0,00 Fakturovaná částka: 46.084,00 Kč Odečtená záloha: -46.084,00 <hr style="width: 100px; margin-left: 0;"/> K úhradě zbývá: 0,00 Kč
--	--

Podpis: Hazuková

Výstaviště České Budějovice a.s. zapsaná v obchodním rejstříku vedeném Krajským soudem v Českých Budějovicích v oddíle B, vložka 626. Společnost je držitelem certifikátu číslo 0010-2 ITI TÜV - certifikační orgán, český člen skupiny TÜV SÜD Deutschland pro obory činnosti: Poskytování služeb v oboru výstavnictví a reklamy pro zavedený systém managementu jakosti dle ČSN EN ISO 9001:2001.

FAKTURA - DAŇOVÝ DOKLAD

Dodavatel: Výstaviště České Budějovice a.s. Husova 523 370 21 České Budějovice Česká republika		IČO: 60827475 DIČ: CZ60827475	Číslo daňového dokladu: 9403395 Variabilní symbol: 9403395 Strana: 1
Tel.: 387 714 911 Fax: 387 714 263 Banka: ČSOB Účet: 3561196 / 0300		Odběratel: Podpůrný a garanční rolnický a lesnický fond, a.s. Za Poříčskou branou 6/č.p. 256 186 00 Praha 8 - Karlín	
Služby spojené s konáním výstav - SKP 74.87.15		DIČ: CZ49241494	IČO: 49241494
Akce: Země živelka 2006 (24.8.2006 - 29.8.2006) Projekt: ZZ6v098 Podpůrný a garanční rolnický a lesnický fond, a	Plat.podmínky: převodní příkaz (14 dní) Datum vystavení: 6.9.2006 Datum uskut.zdaň.plnění/přijetí platby: 31.8.2006 Datum splatnosti: 20.9.2006		
Váš ref: p. Vyšehlid T. Náš ref: Navrátilová Ivana	B1 PP08		

Kód	Položka	Cena	Množství	Částka	Sazba DPH
s-vs-po	vstupné z pozvánek -	32,77	31,00	1.015,87	Kč 19 %

Shrnutí:

Součet:

1.015,87 Kč

Sazba DPH:	19 %	Celkem základ:	1.015,87
Základ:	1.015,87	Celkem DPH:	193,10
DPH:	193,10	Zaokrouhlení:	0,03
Celkem:	1.208,97	Fakturovaná částka:	1.209,00 Kč

Podpis: Šítalová

Zpráva nezávislého auditora

o ověření údajů obsažených ve Zprávě o vztazích mezi ovládající a ovládanou osobou

Příjemce zprávy: statutární orgán společnosti Výstaviště České Budějovice a.s.
sídlo: České Budějovice, Husova 523, IČ: 60827475
zapsaná v OR u Krajského soudu v Českých Budějovicích v odd. B, vložce 626

Období ke kterému se Zpráva o vztazích mezi ovládající a ovládanou osobou vztahuje: Od 1. 1. 2006 do 31. 12. 2006

Ověřovatel: AZP CZ s.r.o.
(auditor) Jírovцова 37, České Budějovice
IČ: 25198751 ; Zapsaná v OR u Kraj. soudu v Č. Budějovicích, pod: oddíl C, vložka 892/03

Jména ověřovatelů: Ing. Libuše Kyselová

Účel ověření: V účetní jednotce bylo provedeno ověření údajů obsažených v příložené Zprávě o vztazích mezi ovládající a ovládanou osobou (dále jen zpráva) za rok 2006. Za sestavení uvedené zprávy odpovídá statutární orgán společnosti. Úlohou ověření nezávislým auditorem je výrok o této zprávě.

Rozsah ověření: Při ověřování zprávy bylo postupováno v souladu se Zákonem o auditorech a Komoře auditorů České republiky, Mezinárodními auditorskými standardy a souvisejícími aplikačními doložkami Komory auditorů České republiky.

Při ověřování zprávy bylo postupováno tak, aby auditor získal přiměřené ujištění o tom, že zpráva neobsahuje významné nesprávnosti, že je objektivní a úplná. Audit zahrnuje výběrovým způsobem provedené ověření úplnosti a průkaznosti částek a informací uvedených ve zprávě. Provedené ověření poskytuje přiměřený podklad pro vyjádření výroku auditora o Zprávě o vztazích mezi ovládající a ovládanou osobou.

AZP CZ s.r.o.

(licence č. 343)

předkládá stanovisko k ověření Zprávy o vztazích mezi ovládající a ovládanou osobou společnosti

Výstaviště České Budějovice a. s.

se sídlem v Českých Budějovicích

Dle našeho názoru příložená Zpráva o vztazích mezi ovládající a ovládanou osobou společnosti ve všech významných ohledech věrně zobrazuje vztahy mezi ovládající a ovládanou osobou v roce 2006 a je zpracována v souladu s platnými zákony a účetními předpisy platnými v České republice.

Ověření bylo provedeno v souladu s platnými právními předpisy a obecně uznávanými normami ověření platnými v České republice. Zahrnovalo takové testy a postupy ověření, které byly za daných okolností považovány za nutné.

Ing. Libuše Kyselová
jednatelka společnosti-auditor
číslo osvědčení o zápisu do seznamu auditorů 721

V Českých Budějovicích dne 21. 3. 2007



13. ÚDAJE O OSOBÁCH ODPOVĚDNÝCH ZA OVĚŘENÍ ÚČETNÍ ZÁVĚRKY

2000-2002	2003	2004-2006
AZP, auditoři, znalci, poradci, s.r.o. Jírovcova 1335/ 37 370 01 České Budějovice číslo licence 17	AZP CZ s.r.o. Jírovcova 1335/37 370 01 České Budějovice číslo osvědčení o zápisu do seznamu auditorů 343	AZP CZ s.r.o. Jírovcova 1335/37 370 01 České Budějovice číslo licence 343

ÚDAJE O OSOBÁCH ODPOVĚDNÝCH ZA VÝROČNÍ ZPRÁVU

Ing. Marcela PAYEROVÁ, předsedkyně představenstva a ředitelka a.s.
rodné číslo: 515129/083
bydliště: Šeříková 3
370 08 České Budějovice

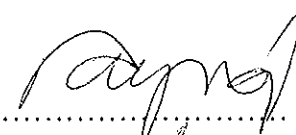
Ing. Ludmila MLYNÁŘOVÁ, vedoucí ekonomického útvaru
rodné číslo: 525704/290
bydliště: Otavská 25
370 11 České Budějovice

Ing. Eva RÁBKOVÁ, hlavní účetní
rodné číslo: 596011/0156
bydliště: Husova 106
370 05 České Budějovice


ČESTNÉ PROHLÁŠENÍ

Prohlašujeme, že všechny údaje uvedené v této výroční zprávě jsou pravdivé a odpovídají skutečnosti.

Ing. Marcela PAYEROVÁ : podpis

.....


Ing. Ludmila MLYNÁŘOVÁ: podpis

.....


Ing. Eva RÁBKOVÁ: podpis

.....


V Českých Budějovicích, dne 17. 4. 2007

14. ZPRÁVA NEZÁVISLÉHO AUDITORA O OVĚŘENÍ VÝROČNÍ ZPRÁVY

Zpráva nezávislého auditora

o ověření Výroční zprávy společnosti

Výstaviště České Budějovice a.s.

se sídlem Husova 523, České Budějovice IČ: 60827475
zapsané v OR u Krajského soudu v Českých Budějovicích, oddíl B, vložka 626

Příjemce zprávy: statutární orgán společnosti,
dozorčí rada

**Období ke kterému se
Výroční zpráva vztahuje:** Od 1. 1. 2006 do 31. 12. 2006

Ověřovatel: **AZP CZ s.r.o.**
(auditor) Jírovcova 37, České Budějovice
IČ: 25198751 ; Zapsaná v OR u Kraj. soudu v Č. Budějovicích; pod: oddíl C, vložka 8900

Jména ověřovatelů: Ing. Libuše Kyselová

Účel ověřování: V účetní jednotce bylo provedeno ověření souladu údajů účetní závěrky a údajů prezentovaných v příložené Výroční zprávě společnosti za rok 2006. Účetní závěrka je obsažena v této Výroční zprávě. Zpráva o vztazích mezi propojenými osobami za rok 2006 je součástí této Výroční zprávy. Za sestavení uvedené Výroční zprávy odpovídá statutární orgán společnosti. Úlohou ověření nezávislým auditorem je vydat na základě provedeného ověření výrok o souladu příložené Výroční zprávy s účetní závěrkou.

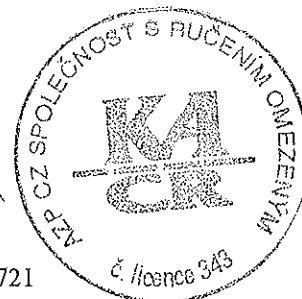
Rozsah auditu: Při ověřování zprávy bylo postupováno v souladu s Mezinárodními auditorskými standardy a souvisejícími aplikačními doložkami Komory auditorů České republiky a se Zákonem o auditorech a Komoře auditorů České republiky.

Ověřování zprávy bylo naplánováno a provedeno tak, aby auditor získal přiměřenou jistotu o tom, že informace obsažené ve Výroční zprávě, které popisují skutečnosti, jež jsou též předmětem zobrazení v účetní závěrce, jsou ve všech ohledech v souladu s příslušnou účetní závěrkou. Jsme přesvědčeni, že provedené ověření poskytuje přiměřený podklad pro vyjádření výroku auditora o Výroční zprávě společnosti za rok 2006.

V Ý R O K A U D I T O R A :

Dle našeho názoru jsou informace uvedené ve Výroční zprávě za rok 2006 společnosti Výstaviště České Budějovice a. s. ve všech významných ohledech v souladu s výše uvedenou účetní závěrkou.

Ing. Libuše Kyselová
jednatelka společnosti-auditor
číslo osvědčení o zápisu do seznamu auditorů 721



V Českých Budějovicích dne 4. 5. 2007