

33

VÝROČNÍ ZPRÁVA

VÝSTAVIŠTĚ České Budějovice a.s. za rok 2005

OBSAH VÝROČNÍ ZPRÁVY ZA ROK 2005

1. Základní údaje o akciové společnosti
2. Profil společnosti
3. Historie společnosti (významné události)
4. Úvodní slovo předsedkyně představenstva
5. Statutární a dozorčí orgány společnosti
6. Schéma řízení a management společnosti
7. Údaje o základním kapitálu
 - vlastnická struktura
 - údaje o cenných papírech
8. Zpráva vedení společnosti o činnosti a hospodaření
 - Základní činnosti
 - Výstavní akce v areálu výstaviště
 - Externí realizace
 - Reklamní služby
 - Ostatní produkty a.s.
 - Investice a údržba
 - Pracovníci a mzdy
 - Finanční část
 - Přehled vybraných ukazatelů v časové řadě 2001 – 2005
 - Komentář k ekonomickým výsledkům
 - Rozvaha
 - Výkaz zisků a ztrát
 - Návrh na vypořádání hospodářského výsledku
9. Vyjádření dozorčí rady
10. Zpráva a výrok nezávislého auditora
11. Závěr
12. Zpráva o vztazích mezi ovládanou a ovládající osobou ověřená auditorem
13. Údaje o osobách odpovědných za ověření účetní závěrky
14. Zpráva nezávislého auditora o ověření výroční zprávy

1. ZÁKLADNÍ ÚDAJE O AKCIOVÉ SPOLEČNOSTI

Datum vzniku:	1. 1. 1994
Obchodní jméno:	VÝSTAVIŠTĚ České Budějovice a.s.
Sídlo:	České Budějovice, Husova 523, PSČ 370 21
IČ:	60 82 74 75
Právní forma:	akciová společnost
Právní řád:	Česká republika

Akciová společnost byla založena na dobu neurčitou podle § 172 obchodního zákoníku a jediným jejím zakladatelem je Pozemkový fond ČR se sídlem v Praze. O založení společnosti bylo rozhodnuto v zakladatelské listině ve formě notářského zápisu ze dne 17. 11. 1993. **Akciová společnost je zapsána dnem 1. 4. 1994 v obchodním rejstříku vedeném Krajským soudem v Českých Budějovicích, oddíl B, vložka 626.** Dle výpisu z obchodního rejstříku a dle čl. 3 platných stanov je předmět podnikání definován takto:

- realizace výstav a jejich organizační zajištění
- aranžérské práce
- hostinská činnost
- zámečnictví
- truhlářství
- koupě zboží za účelem jeho dalšího prodeje a prodej
- pronajímání ploch
- pronájem průmyslového zboží
- zprostředkovatelská činnost v oblasti propagace a reklamy
- provozování parkovišť
- polygrafická výroba
- montáž a opravy vyhrazených elektrických zařízení
- silniční motorová doprava nákladní

Místo, na kterém jsou k nahlédnutí veškeré dokumenty a materiály uváděné ve výroční zprávě: v sídle společnosti.

2. PROFIL SPOLEČNOSTI

Akciová společnost VÝSTAVIŠTĚ České Budějovice patří již po řadu let mezi přední organizátory výstav a veletrhů v České republice. Organizátorská a realizační činnost v oblasti výstavnictví a poskytování reklamních služeb tvoří hlavní náplň práce společnosti.

Největší devizou je vlastnictví výstavního areálu o rozloze 29 ha situovaného v blízkosti centra Českých Budějovic při mezinárodní komunikaci E 55.

Součástí lesoparkového výstavního areálu je 20 výstavních pavilonů, z toho 11 vytápěných o celkové výstavní ploše cca 4 000 m² a 9 nevytápěných pavilonů s výstavní plochou cca 2 000 m². Velká část volných výstavních ploch o rozloze 19 800 m² je upravena zatravnovacími tvárnicemi, šterkovými plochami a zámkovou dlažbou. Zbývající volné plochy jsou zatravněné, zčásti odvodněné.

Organizování veletrhů a výstav, realizace externích zakázek, nabídka komplexních reklamních služeb klientům v jihočeském regionu, v České republice i dalších zemích Evropy jsou základní nosné programy akciové společnosti, jejímž posláním je jednak tyto aktivity nadále rozšiřovat a zkvalitňovat a zároveň svojí činností napomáhat rozvoji výstavnictví v České republice a upevňovat si v něm své přední postavení.

Zcela nově se rozvíjející činností je využívání zrekonstruovaného víceúčelového pavilonu Z pro konference, semináře, kulturní a společenské akce a firemní prezentace.

3. HISTORIE SPOLEČNOSTI

Výstavnictví má v jihočeském regionu bohatou tradici, jejíž kořeny sahají až do poloviny minulého století. Již v roce 1848 probíhaly v Českých Budějovicích výroční trhy organizované čtyřikrát ročně.

Současná činnost akciové společnosti navazuje na akce pořádané od roku 1960 jako regionální zemědělské výstavy. V té době byl areál spravován Parkem kultury a oddechu České Budějovice. Od roku 1972 byl znám pod názvem „Zemědělské výstaviště – Park kultury a oddechu České Budějovice“ a následně byl název změněn na „Celostátní zemědělská výstava Země živitelka České Budějovice“. V roce 1981 přešel výstavní areál pod správu Ministerstva zemědělství a výživy ČR s názvem „Výstavnictví zemědělství a výživy České Budějovice“ – příspěvková organizace, jejíž název byl 1. 3. 1991 změněn na „Park Centrum – propagační a tisková služba MZe ČR“.

K 1. 1. 1994 došlo v souladu s privatizačním projektem ke vzniku Park Centra, a.s.. V roce 1997 byl přijat nový název společnosti – „Výstaviště České Budějovice a.s.“ a nové logo.

V roce 1999 akciová společnost výrazně posílila svoji image získáním certifikátu ČSN EN ISO 9001.

Z pohledu krátkodobé historie došlo k nejvýraznějšímu nárůstu výstavních aktivit po roce 1990. Díky promyšlené strategii se podařilo v průběhu uplynulých let vytvořit solidní základy prosperity celé řady výstavních akcí a upevnit tak pozici českobudějovického výstaviště mezi veletržními správami a výstavišti a zaujmout přední pozici v celé České republice.

Jestliže počátkem devadesátých let organizovala naše společnost jednu výstavní akci, dokázala v průběhu desetiletí uvést na trh celou řadu nových výstavních akcí.

Kromě toho byl areál využíván k dalším aktivitám v rámci pronájmu a aktivní obchodní spolupráci.

Poskytování služeb v oblasti reklamní činnosti přispělo k intenzivnějšímu využití stávajících výrobních kapacit i lidských zdrojů.

V roce 2002 byla ekonomika firmy silně poznamenána srpnovými povodněmi, které zasáhly celý, tenkrát 35 ha výstavní areál se všemi objekty. Výše vody dosahovala v době kulminace 1,5 až 3,1 m.

Se vzniklou škodou na majetku se akciová společnost vypořádala díky dobrému pojištění bez velkých problémů, ztrátu z výstavy ZEMĚ ŽIVITELKA bude nahrazovat řadu let.

V roce 2004 bylo zčásti zrealizováno rozhodnutí řádné valné hromady a bylo prodáno 6 ha severní části areálu. Naplnil se tak záměr efektivně zhodnocovat aktiva a. s. a dosahovat příznivý poměr hodnoty hmotného majetku a zisku z provozní činnosti. Pro Výstaviště České Budějovice a.s. je stále na prvním místě zlepšování ekonomické bilance, investování do areálu směřující ke stále širšímu využívání vlastního výstavního areálu, k prodloužení výstavní sezóny a zkvalitňování poskytovaných služeb.

4. ÚVODNÍ SLOVO PŘEDSEDKYNĚ PŘEDSTAVENSTVA

Předkládaná výroční zpráva Výstaviště České Budějovice a.s. je komplexním hodnocením výsledků dosažených v uplynulém roce, a to jak z věcného, tak i z ekonomického hlediska. Je současně informací o nejvýznamnějších událostech, které v roce 2005 zasáhly do života akciové společnosti a ovlivnily její hospodářské výsledky.

Hodnocený rok 2005 patřil opět mezi náročná období. Silné konkurenční prostředí a pokračování stagnace veletržního průmyslu byly pro toto období charakteristické. Akciová společnost uskutečnila všechny naplánované výstavní akce. Jednalo se o tyto výstavy:

Mobil salon, Hobby, Slavnosti piva – Antonínský jarmark, Země živitelka, Vzdělání a řemeslo, Hobby podzim, Gastro, Prezentační výstava středních škol, Móda show a Adventní trhy.

Intenzivní obchodní činnost byla zaměřena na získání co největšího počtu vystavovatelů, potlačení silné konkurence a vnějších vlivů, které a.s. může jen těžko ovlivnit. Díky tomu bylo dosaženo u všech výstav dobré úrovně, a to i ve srovnání s ostatními konkurenčními agenturami.

Činnost útvaru externích realizací pokračovala v rozsahu předchozího roku, včetně dosažení plánované úrovně ziskovosti jednotlivých zakázek.

Útvar propagace, marketingu a reklamních služeb připravil některé zcela nové způsoby propagace činnosti Výstaviště České Budějovice a.s., současně dosáhl překročení plánovaných tržeb za reklamní služby.

Technický útvar zabezpečil plánované investiční akce v celkové hodnotě 11 425 tis. Kč související především s prodejem severní části areálu. Byla vybudována hospodářská komunikace pro návoz exponátů za pavilonem Z a parkoviště do Husovy ulice. V závěru roku se započalo s výstavbou severní brány a parkoviště sever, jejichž termín dokončení je stanoven na duben roku 2006. Na opravy a údržbu běžného charakteru bylo vynaloženo 3 226 tis. Kč. Oprava komunikace v prodejním centru K1, oprava komunikace a veřejného osvětlení před hlavní bránou, oprava fasády staré administrativní budovy, oprava fasády WC u pavilonu E5 a oprava komunikace u pavilonu S byly financovány z vytvořené zákonné rezervy na opravy v rozsahu 5 216 tis. Kč.

Ve srovnání s předchozími lety bylo v roce 2005 dosaženo velmi příznivých výsledků především u ukazatelů výkony, přidaná hodnota a produktivita práce. Oproti roku 2004 poklesl počet pracovníků o 6 osob. V souladu s plánem bylo zrušeno 1 místo v závodní kuchyni a v ekonomickém útvaru odešly v průběhu roku 3 pracovnice do starobního důchodu. Rovněž díky organizačním opatřením na úseku výroby bylo dosaženo snížení přesčasových hodin o téměř 8 %. Výsledky auditu za rok 2005, prováděného firmou AMASIA EXPO Praha, opět potvrdily přední pozici naší a.s. na českém výstavnickém trhu. Výstaviště České Budějovice a.s. se umístila na 3. místě v počtu návštěvníků, v počtu vystavovatelů a v ukazateli celková výstavní plocha.

Rok 2005 byl pro společnost úspěšný i z hlediska dodržování systému řízení jakosti ČSN EN ISO 9001. Byl ve znamení příprav na recertifikační řízení, které bylo naplánováno na 1. čtvrtletí 2006.

Hospodářské výsledky dosažené akciovou společností Výstaviště České Budějovice potvrzují ekonomickou stabilitu firmy a jsou dobrým odrazovým můstkem pro rozvoj společnosti a udržení jejího dobrého jména na trhu. Kvalitní technické a personální zázemí jsou předpokladem prosperity v následujících letech.

Ing. Marcela PAYEROVÁ
předsedkyně představenstva

5. STATUTÁRNÍ A DOZORČÍ ORGÁNY SPOLEČNOSTI

PŘEDSTAVENSTVO SPOLEČNOSTI

Ing. Marcela PAYEROVÁ, předsedkyně představenstva
rodné číslo: 515129/083
bydliště: Šeříková 3, 370 08 České Budějovice

Ing. Dagmar VOLKOVÁ, CSc., místopředsedkyně představenstva
rodné číslo: 505825/231
bydliště: Kosatcová 48, 106 00 Praha 10

Ing. Kateřina KOSOBUDOVÁ, členka představenstva
rodné číslo: 685604/2039
bydliště: Srubec 372, 370 06 České Budějovice

Ing. Pavel DLOUHÝ, člen představenstva
rodné číslo: 530705/349
bydliště: Na vyhlídce 724, 373 41 Hluboká nad Vltavou

Ing. Hana HRICOVÁ, členka představenstva
rodné číslo: 695614/1357
bydliště: Janáčkova 998, 373 41 Hluboká nad Vltavou

DOZORČÍ RADA

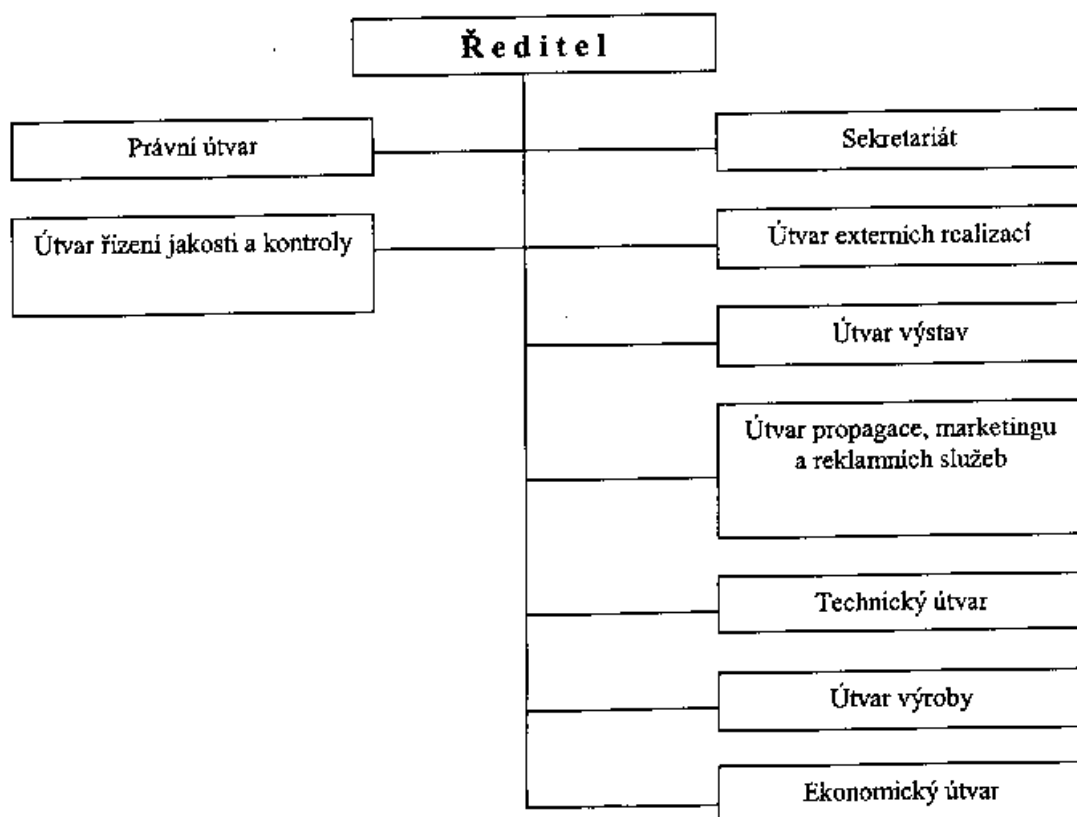
Ing. Robert PLAVEC, předseda dozorčí rady
rodné číslo: 670219/1056
bydliště: Klatovská 314, 260 01 Příbram V

RNDr. Lubomír NETOLICKÝ, místopředseda dozorčí rady
rodné číslo: 570504/0803
bydliště: Sýkovecká 147/19, 118 00 Praha 9

Ing. Michaela KRIŠTŮFKOVÁ, členka dozorčí rady
rodné číslo: 555218/1283
bydliště: Vodňanská 15, 370 11 České Budějovice

Odměny vyplacené statutárním orgánům v roce 2005: 1 310 tis. Kč.
Kromě této odměny vyplatila ve sledovaném roce a. s. členům statutárních orgánů
tantiémy v objemu 1 500 tis. Kč a uhradila jim pojištění z odpovědnosti ve výši
118 tis. Kč. Dividendy nebyly vypláceny, rovněž nebylo poskytnuto žádné ručení
majetkem a.s. , ani žádné úvěry a půjčky.

6. SCHÉMA ŘÍZENÍ A MANAGEMENT SPOLEČNOSTI



MANAGEMENT SPOLEČNOSTI

Ing. Marcela PAYEROVÁ
Ing. Michaela KRIŠTŮFKOVÁ
Ing. Lenka CHRÁSTOVÁ

Ing. Pavel TVRDÍK
Bohuslav HOTÁREK
Ing. Pavla PÍCHOVÁ
Ing. Vladimír BULDRA
Ing. Ludmila MLYNÁŘOVÁ

ředitelka společnosti
vedoucí útvaru výstav
vedoucí útvaru propagace, marketingu
a reklamních služeb
vedoucí technického útvaru
vedoucí útvaru výroby
vedoucí útvaru externích realizací
vedoucí útvaru řízení jakosti
vedoucí ekonomického útvaru

7. ÚDAJE O ZÁKLADNÍM KAPITÁLU

Výše upsaného základního kapitálu činí 248 455 000,- Kč a je zcela splacen. Základní kapitál je rozložen na 248 455 ks akcií o jmenovité hodnotě po 1 000,- Kč. Všechny akcie znějí na majitele, jsou v zaknihované podobě a jsou registrované.

Společnost nevydala žádné cenné papíry, které opravňují k uplatnění práva na výměnu za jiné účastnické cenné papíry nebo na přednostní úpis jiných účastnických cenných papírů.

Vlastnická struktura

Společnost ve smyslu ustanovení § 66a obchodního zákoníku je společností s většinovým společníkem a je osobou ovládanou. Ovládající osobou je Podpůrný a garanční rolnický a lesnický fond a.s., Za Poříčskou branou 256/6, 186 00 Praha 8, IČO 49241494, který vlastní celkem 218 240 ks akcií, tj. 87,84 %.

Počet vlastních akcií:	0
Počet akcií v majetku členů představenstva:	0
Počet akcií v majetku členů dozorčí rady:	1
Počet akcií ve vlastnictví zaměstnanců:	14

Fyzické osoby vlastní 29 988 ks akcií, na které připadá 29 988 000 Kč základního kapitálu, to je 12,07 % z celkového základního kapitálu společnosti. Ostatní právnické osoby vlastní 227 akcií (0,09 % ze základního kapitálu). Celkem má akciová společnost 2 965 akcionářů. Jedná se o údaje z výpisu z registru emitenta ze Střediska cenných papírů k 30.12. 2005, které má emitent k dispozici.

Rozsah hlasovacích práv je spojen s vlastnictvím akcií. Jedna akcie představuje 1 hlas. Práva a povinnosti akcionáře se řídí obecně závaznými právními předpisy a stanovami společnosti. Svá práva uplatňují akcionáři především prostřednictvím valné hromady.

Informace o majetkových účastech společnosti:

Akciová společnost nemá žádné podíly v jiných společnostech.

Údaje o cenných papírech

Základní kapitál	248 455 tis. Kč
Vlastní kapitál k 31.12.2005	372 689 tis. Kč
Od doby založení akciové společnosti nedošlo ke změnám základního kapitálu.	
Druh cenného papíru	kmenové
Forma	akcie na majitele
Podoba	zaknihovaná
Počet kusů	248 455 ks
Přípojené kupóny	ne
ISIN	CZ 000 907 2658
Jmenovitá hodnota 1 akcie	1 000,- Kč
Celkový objem emise	248 455 tis. Kč
Hodnota vlastního kapitálu na 1 akcii	1 500,03 Kč

Na základě rozhodnutí Komise pro cenné papíry byly naše akcie vyloučeny z obchodování na veřejném trhu ke dni 20. 11. 2002.

Dividendy nebyly za posledních 5 let vypláceny. V roce 2005 byly vyplaceny členům statutárních orgánů tantiémy v objemu 1 500 tis. Kč.

Členům představenstva a dozorčí rady nebyly během existence a.s. poskytnuty žádné úvěry, půjčky, ani ručení majetkem. Další činnost statutárních orgánů nemá význam pro posouzení emitenta.

Skutečnosti důležité pro uplatňování akcionářských práv společností dle stanov uveřejňujeme v celostátně distribuovaném deníku a v Obchodním věstníku.

V roce 2005 ani v účetním roce předcházejícím nebyla učiněna veřejná nabídka převzetí akcií emitenta činěná třetími osobami, ani veřejná nabídka převzetí akcií jiných společností činěná emitentem.

Údaje o soudních, správních nebo rozhodčích řízeních

Soudní, správní nebo rozhodčí řízení zahájena během posledních dvou účetních období nemají významný vliv na finanční situaci společnosti.

Způsob převodu cenných papírů

K převodu akcií dochází registrací převodu v zákonem stanovené evidenci na základě příkazu k registraci převodu. Převoditelnost akcií není omezena.

Přehled o změnách vlastního kapitálu:

	(tis. Kč)			
	rok 2002	rok 2003	rok 2004	rok 2005
Vlastní kapitál – stav k 1. 1.	282 421	258 173	287 958	363 468
Hospodářský výsledek	-24 135	29 946	75 816	11 033
Čerpání sociálního fondu	154	161	306	301
Vlastní kapitál - stav k 31.12.	258 173	287 958	363 468	372 689

Hospodářský výsledek na 1 akcii:

- 2002 -97,14 Kč
- 2003 120,53 Kč
- 2004 305,15 Kč
- 2005 44,41 Kč

8. ZPRÁVA VEDENÍ SPOLEČNOSTI O ČINNOSTI A HOSPODAŘENÍ

Výsledky plnění věcného i finančního plánu dosažené v roce 2005 lze souhrnně hodnotit kladně. Podařilo se zrealizovat všechny naplánované výstavní akce v areálu Výstaviště České Budějovice a.s. a splnit rozhodující ukazatele finančního plánu. Rovněž byl splněn plán investiční výstavby a oprav. Nadále byl prohlubován systém řízení jakosti završený dozorovým auditem, kterým byla potvrzena naší společnosti platnost certifikátu systému managementu jakosti. Řada úsporných opatření měla reálný výstup v podobě snížení 3 pracovních míst v ekonomickém útvaru a 1 místa v závodní kuchyni.

Akciová společnost opět obhájila přední místo mezi výstavními organizacemi v ČR. Podrobnou specifikaci a hodnocení jednotlivých součástí věcného a finančního plánu obsahuje další část výroční zprávy.

ZÁKLADNÍ ČINNOSTI

VÝSTAVNÍ AKCE V AREÁLU VÝSTAVIŠTĚ

MOBIL SALON
13. ročník

14. 4. – 17. 4. 2005

Výstava Mobil salon měla v roce 2005 vysokou úroveň. Podařilo se navýšit počet prezentovaných značek osobních automobilů, naopak pokles byl zaznamenán v účasti nákladních aut. Celkový objem pronajaté výstavní plochy byl na této výstavě ve srovnání s rokem 2004 překročen. Tržby za tuto výstavu byly ve sledovaném roce nejvyšší za posledních 7 let.

Úroveň výstavy byla jednoznačně podpořena tradiční prezentací Integrovaného záchranného systému a velmi aktivní účastí Armády ČR.

HOBBY
14. ročník

18. 5. – 22. 5. 2005

Výstava zůstává druhou nejvýznamnější akcí společnosti, i když se nepodařilo naplnit všechny plánované hodnoty, např. tržby ze vstupného. Objem obsázených výstavních ploch vzrostl, byl však zaznamenán markantní přesun vystavovatelů na volné výstavní plochy. Připraven byl zajímavý doprovodný program včetně zahrádkářských a chovatelských poraden. Poprvé byly s úspěchem do programu zařazeny i odborné přednášky a poradna na téma „Úspory energie ve stavebnictví“. I v roce 2005 pokračovala spolupráce s televizí PRIMA, časopisem Recepty prima nápadů a Dr. Přemkem Podlahou.

SLAVNOSTI PIVA – ANTONÍNSKÝ JARMARK
9. ročník

10. 6. – 11. 6. 2005

Průběh akce měl konstantní úroveň. Podařilo se částečně rozšířit počet pivovarů, které se přímo prezentovaly, a to díky společné expozici firmy HAMECO Evropa s.r.o., kde návštěvníci měli možnost ochutnat širokou škálu druhů pív.

Plánované hodnoty tržeb nebyly splněny. Negativní dopad na hospodaření celé a.s. je ale zanedbatelný, neboť podíl tržeb z této akce na tržbách společnosti je pouhých 0,3 %. Největší význam má neustále se rozvíjející doprovodná degustační soutěž „Pivo České republiky“, nad kterou přijal záštitu ministr zemědělství ČR a hejtman Jihočeského kraje. Počet zúčastněných pivovarů vzrostl na 42 a 177 druhů piv, čímž se soutěž svou velikostí a významem řadí mezi dvě nejvýznamnější soutěže tohoto druhu v celé České republice. Její prestiž byla v roce 2005 podtržena i účastí dozorového orgánu TÜV CZ, spol. s r.o..

ZEMĚ ŽIVITELKA 32. ročník

25. 8. – 31. 8. 2005

V roce 2005 se uskutečnila silnější verze výstavy Země živitelka v závislosti na dvouletém cyklu výstavy Techagro v Brně. Velmi reprezentativně byly obsazeny volné výstavní plochy zemědělskou technikou všech významných firem působících na trhu v ČR v této branži. Opakovala se neúčast velkých firem působících v zemědělství a v potravinářském průmyslu, což se projevilo poklesem pronájmu krytých výstavních ploch. Aktivně bylo naplňováno motto výstavy „Budoucnost českého zemědělství a českého venkova“ také v rámci odborného doprovodného programu. Na jeho vysoké úrovni se podílelo MZe ČR, MMR, MŽP ČR a Agrární komora ČR. Prestižní akcí bylo i předávání značek KLASa kvalitním českým potravinám za přítomnosti ministra zemědělství ČR. Konání národních dožinek, pořádaných AK ČR, bylo v roce 2005 podpořeno osobní účastí prezidenta ČR Václava Klause.

Výstava Země živitelka je stále největší výstavní akcí naší společnosti, proto je třeba do budoucnosti posílit některé z jejích oborů v zájmu dosažení lepších ekonomických výsledků.

VZDĚLÁNÍ A ŘEMESLO 11. ročník

20. 9. – 22. 9. 2005

11. ročník výstavy Vzdělání a řemeslo splnil naše očekávání. Akce potvrdila svoji výjimečnost mezi výstavami svého druhu v celé České republice. Významný podíl na jejím rozvoji má MŠMT ČR a Krajský úřad Jihočeského kraje, které i v roce 2005 účast škol finančně podpořily. Akce se zúčastnilo celkem 168 subjektů na ploše více než 3 000 m² výstavní plochy.

Zajímavý odborný doprovodný program podpořil celostátní význam výstavy, kromě jiných akcí byl uspořádán Mezinárodní kongres soukromých škol. Inspirativní a motivující byla i soutěž o nejlepší prezentaci školy a nejlepší exponát, které byly podpořeny sponzory.

HOBBY PODZIM 7. ročník

20. 10. – 23. 10. 2005

Nábor na tuto výstavu neprobíhal bez problémů. Hlavní příčinou tohoto stavu jsou konkurenční akce podobného charakteru pořádané na ostatních výstavištích. Nomenklatura této akce byla rozšířena o téma „Senioři“, ovšem naplnění tohoto tématu se podařilo jen částečně.

Výstavu můžeme hodnotit jako úspěšnou, neboť se ve srovnání s rokem 2004 podařilo navýšit počet vystavovatelů i objem výstavních ploch. Rovněž plánované tržby byly splněny.

Velký význam pro výstavu má spolupráce s televizí PRIMA a s Receptářem Dr. Přemka Podlahy.

GASTRO ČESKÉ BUDĚJOVICE

10. 11. – 12. 11. 2005

4. ročník

Tuto výstavu pořádala na českobudějovickém výstavišti agentura GASTKOM již počtvrté. Výstaviště České Budějovice a.s. pronajímá agentuře výstavní plochy a zabezpečuje objednané výstavní služby. Tržby z této akce jsou pro naši společnost významné. Budeme směřovat k zintenzivnění a zkvalitnění cílené nabídky našich služeb.

PREZentační výSTAVA STŘEDNÍCH ŠKOL

5. 11. 2005

8. ročník

Prezentační výstava zůstává posledních 5 let přibližně na stejné úrovni, tj. v rozsahu pronájmu jednoho pavilonu. Školská veřejnost považuje akci za prospěšnou.

Z pohledu naší a.s. vhodně doplňuje na regionální úrovni výstavu Vzdělání a řemeslo. Z ekonomického hlediska ji lze zařadit mezi akce vysoce ziskové.

MÓDA SHOW

24. 11. – 27. 11. 2005

9. ročník

ADVENTNÍ TRHY

24. 11. – 27. 11. 2005

8. ročník

Obě akce se uskutečnily opět jako první v řadě předvánočních prodejních akcí v regionu i v celé republice. Přestože je situace na textilním trhu v ČR velmi složitá, podařilo se plánované tržby u výstavy Móda show překročit. Opačná situace byla u výstavy Adventní trhy.

Opět se osvědčila koncentrace firem do centrální části výstaviště a zařazení akce Adventní trhy do pavilonu Z. Oživením byl i doprovodný program.

VÝSTAVY PSŮ

Všechny tyto akce lze hodnotit pozitivně.

Ekonomicky nejzajímavější jsou jarní a podzimní mezinárodní výstavy, kde jsou tržby za pronájem ploch ještě výrazně navýšeny prodejem ploch pro obchodníky a provozováním parkoviště.

EXTERNÍ REALIZACE

Z pohledu externích realizací lze výstavní sezónu 2005 hodnotit jako slabší. Vliv má dvouletý cyklus některých velkých výstav v Brně (Salima, Techagro, Autotec) a nasycenost trhu u tohoto produktu, kdy navíc řada firem omezuje z finančních důvodů své výstavní aktivity. Z těchto příčin byl plán výnosů na rok 2005 splněn na 93 %. Důsledně byla sledována míra ziskovosti zakázek externích realizací, jejíž průměrná výše za rok 2005 činila cca 10 %.

REKLAMNÍ SLUŽBY

Plán výnosů byl za rok 2005 překročen o 11 %. Přestože se jedná o velké množství drobných akcí, je dosahována nadprůměrná ziskovost.

OSTATNÍ PRODUKTY A.S.

Tržby za pronájmy ploch, které nejsou využity pro výstavy a tržby za ostatní akce v době mimo hlavní výstavy v areálu dosáhly ve sledovaném roce objemu 5 109 tis. Kč.

Novým produktem společnosti je pořádání společenských akcí v nově zrekonstruovaném pavilonu Z1. Ve sledovaném roce zde proběhlo 18 akcí (maturitní plesy, semináře, koncerty, firemní akce, kongres a módní přehlídka), které přinesly tržby v objemu 512 tis. Kč. Tento produkt je charakterizován vysokou ziskovostí.

INVESTICE A ÚDRŽBA

Čerpání investic celkem v r. 2005 11 425 tis. Kč
Umístění investic: tuzemsko
Způsob financování: vlastní zdroje

Rekapitulace investic

- stavební investice (parkoviště Husova ul., hospodářská komunikace za pav. Z, severní brána – 1. etapa, parkoviště - sever) 11 425 tis. Kč
- strojní investice 0 tis. Kč
- nehmotné investice 0 tis. Kč
- jiné investice 0 tis. Kč

ČERPÁNÍ INVESTIC CELKEM

11 425 tis. Kč

Investice provedené v posledních 5 letech

	2001	2002	2003	2004	2005
Nehmotné investice	386 tis. Kč	237 tis. Kč	0 tis. Kč	0 tis. Kč	0 tis. Kč
Stavební investice	5 412 tis. Kč	3 911 tis. Kč	15 025 tis. Kč	28 209 tis. Kč	11 425 tis. Kč
Strojní investice	1 504 tis. Kč	2 891 tis. Kč	7 548 tis. Kč	862 tis. Kč	0 tis. Kč
Jiné investice	-	10 000 tis. Kč	378 tis. Kč	2 631 tis. Kč	0 tis. Kč
Projektová dokumentace	-	853 tis. Kč	0 tis. Kč	0 tis. Kč	0 tis. Kč
CELKEM	7 302 tis. Kč	17 892 tis. Kč	22 951 tis. Kč	31 702 tis. Kč	11 425 tis. Kč

OPRAVY A ÚDRŽBA

Opravy a údržba 8 542 tis. Kč
z toho: **běžné opravy** 3 326 tis. Kč
čerpání zákonné rezervy na opravy 5 216 tis. Kč

Největší opravy realizované v roce 2005:

- oprava střechy a terasy restaurace Kláš
- opravy a revize hasicích přístrojů a hydrantů
- opravy zpevněných ploch u předvadiště zvířat
- opravy přípojných míst elektrické energie
- opravy vodovodních přípojek
- demontáž, přestěhování a montáž ocelové skladové haly
- oprava přívodních kabelů a rozvaděče
- údržba zeleně

Čerpání zákonné rezervy na opravy:

- oprava komunikace a veřejného osvětlení u hlavní brány
- oprava komunikace v prodejním centru K1, u pavilonu S, B4 a u trafostanice
- oprava fasády staré administrativní budovy a WC u pavilonu E5.

PRACOVNÍCI A MZDY

Pracovníci

K 31. 12. 2005 bylo u VÝSTAVIŠTĚ České Budějovice a.s. zaměstnáno 72 fyzických pracovníků v následujícím složení:

Kategorie	Počet	z toho v produkt. věku
THP	44	43
D	28	25
CELKEM	72	68

Přehled vývoje počtu pracovníků za léta 2001 – 2005

prům. evid. počet prac.	2001	2002	2003	2004	2005	2005/2004 v %
fyzické osoby	100	94	86	85	79	93
přepočt. osoby	98	92	84	84	78	93

Mzdy

Vývoj mzdových prostředků v letech 2001 – 2005

Ukazatel	2001	2002	2003	2004	2005	(tis. Kč) 2005/2004 v %
Mzdy celkem	18 077	16 779	18 094	17 878	17 719	99,1
Mzdy bez OON	16 775	15 936	16 910	16 871	16 743	99,2
Přepočtení pracovníci	98	92	84	84	78	92,9

FINANČNÍ ČÁST

Úplná účetní závěrka je ve výroční zprávě obsažena v rozsahu rozvahy a výkazu zisku a ztrát za poslední 3 účetní období, včetně přílohy k roční závěrce.

• Přehled vybraných ukazatelů v časové řadě 2001 - 2005

(tis. Kč)

Ukazatel	2001	2002	2003	2004	2005	2005/2004 v %
Přidaná hodnota	33 715	-12 204	16 671	26 431	33 076	125,1
Výkonová spotřeba	59 195	61 716	74 849	52 797	52 885	100,2
Výkony	92 853	49 479	91 486	79 190	85 924	108,5
Mzdové náklady	18 077	16 779	18 094	17 878	17 719	99,1
Produktivita práce (výkony/ 1 prac.)	947	538	1 089	943	1 102	116,9
Průměrná měsíční mzda v Kč	14 264	14 435	16 776	16 737	17 888	106,9
Hospodářský výsledek	- 977	-24 135	29 946	75 816	11 033	14,5
Počet přepočt.pracovník	98	92	84	84	78	92,9

KOMENTÁŘ K EKONOMICKÝM VÝSLEDKŮM

- V roce 2005 bylo dosaženo velmi příznivých výsledků v porovnání s předchozími lety, a to především u ukazatelů přidaná hodnota, produktivita práce a výkony.
- Výkony jsou v porovnání s rokem 2004 vyšší o 6,7 mil. Kč. Především díky nepříznivému vývoji v tržbách u výstavy Země živitelka se však nepodařilo dosáhnout úrovně roku 2003, kdy proběhl silný ročník ZŽ.
- Průměrná měsíční mzda se zvýšila o 6,9% a to výhradně úsporou pracovníků. Toto zvýšení je plně pokryto nárůstem produktivity práce. Celkový objem mzdových prostředků zůstal zhruba v úrovni předchozího roku.
- Činnost obchodních útvarů byla i ve sledovaném roce stále zaměřena na intenzivní nábor zákazníků pro všechny produkty naší akciové společnosti.
- Mimořádné úsilí bylo v průběhu roku vynaloženo na zvyšování ekonomické efektivnosti veškerých zakázek. Důraz byl kladen na úroveň rozpočtů z hlediska konkurenceschopnosti a na jejich následné vyhodnocování.
- Byly vytvořeny příznivé podmínky pro podnikání a. s. v dalším období realizaci investičních akcí, rozsáhlých údržbářských prací, včetně čerpání zákonné rezervy na opravy.

ROZVAHA (v tis. Kč)	31.12.2005	31.12.2004	31.12.2003
AKTIVA CELKEM	389 694	407 626	382 521
Dlouhodobý majetek	236 160	235 795	252 931
Dlouhodobý nehmotný majetek	14	55	181
Software	14	55	181
Dlouhodobý hmotný majetek	236 146	235 740	252 800
Pozemky	54 558	55 837	60 595
Stavby	165 917	169 157	179 855
Samostatné movité věci a soubory movitých věcí	8 996	10 546	11 327
Nedokončený dlouhodobý hmotný majetek	6 675	200	1 023
Poskytnuté zálohy na hmotný dlouhodobý majetek	0	0	0
Oběžná aktiva	153 238	171 245	129 340
Zásoby	1 712	1 871	1 212
Materiál	1 674	1 832	1 178
Zboží	38	39	34
Krátkodobé pohledávky	3 739	6 790	84 144
Pohledávky z obchodních vztahů	1 141	4 902	1 946
Stát – daňové pohledávky	2 436	1 414	698
Ostatní poskytnuté zálohy	162	481	483
Dohadné účty aktivní	0	0	81 000
Jiné pohledávky	0	-7	17
Krátkodobý finanční majetek	147 787	162 534	43 984
Peníze	66	52	42
Účty v bankách	29 143	131 408	23 482
Krátkodobé cenné papíry a podíly	118 578	31 124	20 460
Časové rozlišení	296	536	200
Náklady příštích období	249	441	189
Příjmy příštích období	47	145	11
PASIVA CELKEM	389 694	407 626	382 521
Vlastní kapitál	372 639	363 463	237 953
Základní kapitál	248 455	248 455	248 455
Kapitálové fondy	65	65	65
Ostatní fondy ze zisku	17 794	13 953	9 272
Zákonný rezervní fond	17 448	13 647	8 948
Statutární a ostatní fondy	346	308	324
Výsledek hospodaření z minulých let (nerozdělený zisk)	95 342	25 177	220
Hospodářský výsledek běžného účetního období	11 033	75 816	29 946
Cizí zdroje	16 203	43 621	94 172
Rezervy podle zvláštních právních předpisů	3 993	5 216	2 608
Dlouhodobé závazky	4 302	3 885	4 239
Odložený daňový závazek	4 302	3 885	4 239
Krátkodobé závazky	7 913	34 520	87 325
Závazky z obchodních vztahů	5 257	3 211	82 208
Závazky k zaměstnancům	1 065	1 164	1 114
Závazky ze sociálního zabezpečení a zdravot. pojištění	1 020	1 010	1 265
Stát – daňové závazky a dotace	405	29 019	2 626
Dohadné účty pasivní	166	116	112
Časové rozlišení	797	537	391
Výnosy příštích období	797	537	391

VÝKAZ ZISKŮ A ZTRÁT (v tis. Kč)	31.12. 20005	31.12.2004	31.12.2003
Tržby za prodej zboží	646	704	730
Náklady vynaložené na prodané zboží	609	666	695
Obchodní marže	37	38	35
Výkony	85 924	79 190	91 486
Tržby za prodej vlastních výrobků a služeb	83 200	78 630	91 093
Aktivace	2 724	560	393
Výkonová spotřeba	52 885	52 797	74 849
Přidaná hodnota	33 076	26 431	16 671
Osobní náklady	25 390	25 484	25 608
Daně a poplatky	2 578	6 743	3 122
Odpisy dlouhodobého nehmotného a hmotného majetku	9 148	8 014	8 749
Tržby z prodeje dlouhodobého majetku a materiálu	14 197	140 335	2 242
Zůstatková cena prodaného dlouhod. majetku a materiálu	1 970	40 896	1 353
Zúčtování rezerv a čas. rozlišení provozních výnosů	0	0	0
Tvorba rezerv a časového rozlišení provoz. nákladů	-1 223	2 608	374
Zúčtování oprav. položek do provoz. výnosů	0	0	0
Zúčtování oprav. položek do provoz. nákladů	9	174	-1 240
Ostatní provozní výnosy	2 279	21 231	54 358
Ostatní provozní náklady	412	359	2 179
Provozní hospodářský výsledek	11 268	103 719	33 127
Tržby z prodeje cenných papírů a podílů	31 109	12 800	0
Prodané cenné papíry a podíly	31 100	12 649	0
Výnosy z krátkodobého finančního majetku	4 998	591	498
Výnosové úroky	793	651	441
Nákladové úroky	0	0	0
Ostatní finanční výnosy	309	49	137
Ostatní finanční náklady	3 385	2 303	1 130
Finanční výsledek hospodaření	2 724	-861	-54
Daň z příjmů za běžnou činnost	2 952	29 149	2 927
Daň z příjmů za běžnou činnost splatná	2 535	29 504	2 210
Daň z příjmu za běžnou činnost odložená	417	-355	717
Výsledek hospodaření za běžnou činnost	11 040	73 709	30 146
Mimořádné výnosy	0	2 107	4
Mimořádné náklady	-7	0	204
Mimořádný hospodářský výsledek	-7	2 107	-200
Výsledek hospodaření za účetní období	11 033	75 816	29 946
Výsledek hospodaření před zdaněním	13 985	104 965	32 873

NÁVRH NA VYPOŘÁDÁNÍ HOSPODÁŘSKÉHO VÝSLEDKU

Hospodářský výsledek po zdanění za období 2005	11 032 768,57 Kč
Příděl do rezervního fondu (5 %)	552 000,00 Kč
Příděl do sociálního fondu	350 000,00 Kč
Nerozdělený zisk	10 130 768,57 Kč

9. VYJÁDRĚNÍ DOZORČÍ RADY

Dozorčí rada hodnotila pravidelně během roku 2005 činnost společnosti a podílela se na zásadních rozhodnutích o její činnosti. Sešla se celkem čtyřikrát, vždy po ekonomické uzávěrce každého čtvrtletí. Byly především sledovány ekonomické výsledky hlavního předmětu podnikání, a to pořádání výstav v areálu výstaviště a stavby výstavních expozic v areálu výstaviště i mimo něj.

Dozorčí rada se zabývala i výsledky z dalších aktivit společnosti, kterými jsou především reklamní služby a trvalé nájmy. Pozitivně zhodnotila i rozšíření činnosti o pronajímání nově zrekonstruovaného pavilonu Z k mimovýstavním aktivitám. Tato činnost zaznamenala v uplynulém období velký nárůst.

Dozorčí rada konstatuje, že výstavní sezóna 2005 nebyla jednoduchá, v porovnání se silným rokem zaznamenala nižší tržby především výstava Země živitelka, kde došlo k velkému propadu v tržbách z důvodu neúčasti velkých renomovaných firem na krytých výstavních plochách. Celkový propad v tržbách za výstavu Země živitelka se však podařilo částečně snížit ostatními výstavními aktivitami.

Překročení plánovaných tržeb zaznamenaly reklamní služby.

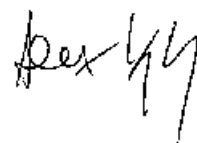
Úkoly útvaru externích realizací se nepodařilo zcela naplnit, výrazně se však zlepšilo sledování ziskovosti zakázek.

Dozorčí rada na svém zasedání v dubnu 2005 přezkoumala roční účetní závěrku společnosti, zprávu auditora o přezkoušení roční účetní závěrky a následně konstatovala, že roční účetní závěrka společnosti Výstaviště České Budějovice a.s. k 31. 12. 2005 byla vypracována řádně a v souladu se zákonnými předpisy České republiky.

Dozorčí rada proto doporučuje valné hromadě akcionářů schválit roční účetní závěrku za rok 2005, včetně návrhu představenstva společnosti na vypořádání hospodářského výsledku za rok 2005.

Dozorčí rada přezkoumala zprávu představenstva společnosti o vztazích mezi ovládající a ovládanou osobou a k této zprávě nemá připomínek.

Při této příležitosti dozorčí rada vyjadřuje poděkování představenstvu společnosti, celému managementu a všem zaměstnancům za aktivní práci pro společnost v roce 2005.



Dr. Alexander Keviczky
předseda dozorčí rady

10. ZPRÁVA A VÝROK NEZÁVISLÉHO AUDITORA

Zpráva nezávislého auditora

(nedílnou součástí této zprávy je výrok auditora)

o ověření řádné účetní závěrky k 31. 12. 2005

Výstaviště České Budějovice a.s.

se sídlem v Českých Budějovicích

Příjemce zprávy: statutární orgán společnosti,
dozorčí rada

Ověřované období: Od 1. 1. 2005 do 31. 12. 2005

Ověřovatel: **AZP CZ s.r.o.**
(auditor) Jírovcova 37, České Budějovice
společnost je zapsána v OR u KS Č.Budějovice v oddílu C, vložec 8900

Jména ověřovatelů: Ing. Libuše Kyselová
Ing. Emanuel Jiroušek
Bc. Pavel Pour
Jarmila Dvořáková

Účel ověřování: V účetní jednotce bylo provedeno ověření přiložené účetní závěrky k 31. 12. 2005. Za sestavení účetní závěrky odpovídá statutární orgán společnosti. Úlohou ověření účetní závěrky nezávislým auditorem je výrok o této účetní závěrce.

Rozsah auditu: Při ověřování účetní závěrky bylo postupováno v souladu se Zákonem o auditorech a Komoře auditorů České republiky, Mezinárodními auditorskými standardy a souvisejícími aplikačními doložkami Komory auditorů České republiky.

Při plánování a provádění auditu bylo postupováno tak, aby auditor získal přiměřené ujištění o tom, že účetní závěrka neobsahuje významné nesprávnosti. Audit zahrnuje výběrovým způsobem provedené ověření úplnosti a průkaznosti částek a informací uvedených v účetní závěrce a posouzení použití účetních metod a významných odhadů provedených vedením a rovněž posouzení vypovídací schopnosti účetní závěrky. Provedený audit poskytuje přiměřený podklad pro vyjádření výroku auditora.

Ing. Libuše Kyselová

jednatelka společnosti-auditor

číslo osvědčení o zápisu do seznamu auditorů 721

V Českých Budějovicích dne 13. 3. 2006

AZP CZ s.r.o.

Jírovcova 37

370 01 České Budějovice

Tel.: 387 424 811-2 Fax: 387 424 861

ROZVAHA

v plném rozsahu

Název a sídlo účetní jednotky

Výstaviště České Budějovice a.s.
Husova 523

ke dni 31.prosinec 2005
(v celých tisících Kč)

370 21 České Budějovice

Rok	Měsíc	IČ
2005	12	60827475

Označení a	AKTIVA b	řád. c	Běžné účetní období			Minulé úč.období
			Brutto 1	Korekce 2	Netto 3	Netto 4
	AKTIVA CELKEM	1	484.257	94.563	389.694	407.626
A.	Přehledávky za upsaný vlastní kapitál	2	0	0	0	0
B.	Dlouhodobý majetek	3	329.426	93.266	236.160	235.795
B.I.	Dlouhodobý nehmotný majetek	4	3.792	3.778	14	55
B.I.1.	Zřizovací výdaje	5	0	0	0	0
2.	Nehmotné výsledky výzkumu a vývoje	6	0	0	0	0
3.	Software	7	3.792	3.778	14	55
4.	Ocenitelná práva	8	0	0	0	0
5.	Goodwill	9	0	0	0	0
6.	Jiný dlouhodobý nehmotný majetek	10	0	0	0	0
7.	Nedokončený dlouhodobý nehmotný majetek	11	0	0	0	0
8.	Poskytnuté zálohy na dlouhodobý nehm. majetek	12	0	0	0	0
B.II	Dlouhodobý hmotný majetek	13	325.634	89.488	236.146	235.740
B.II.1.	Pozemky	14	54.558	0	54.558	55.827
2.	Stavby	15	237.353	71.436	165.917	169.157
3.	Samostatné movité věci a soubory movitých věcí	16	27.048	18.052	8.996	10.546
4.	Pěstičské celky trvalých porostů	17	0	0	0	0
5.	Základní stádo a tažná zvířata	18	0	0	0	0
6.	Jiný dlouhodobý hmotný majetek	19	0	0	0	0
7.	Nedokončený dlouhodobý hmotný majetek	20	6.675	0	6.675	200
8.	Poskytnuté zálohy na dlouhodobý hmotný majetek	21	0	0	0	0
9.	Oceňovací rozdíl k nabytému majetku	22	0	0	0	0
B.II.	Dlouhodobý finanční majetek	23	0	0	0	0
B.III.1.	Podíly v ovládaných a řízených osobách	24	0	0	0	0
2.	Podíly v účetních jednotkách pod podstatným vlivem	25	0	0	0	0
3.	Ostatní dlouhodobé cenné papíry a podíly	26	0	0	0	0
4.	Půjčky a úvěry - ovládající a řídicí osoba, podstatný vliv	27	0	0	0	0
5.	Jiný dlouhodobý finanční majetek	28	0	0	0	0
6.	Pořizovaný dlouhodobý finanční majetek	29	0	0	0	0
7.	Poskytnuté zálohy na dlouhodobý finanční majetek	30	0	0	0	0



0	Oběžná aktiva	31	154.535	1.297	153.238	171.245
C.I.	Zásoby	32	1.712	0	1.712	1.871
C.I.1.	Materiál	33	1.674	0	1.674	1.832
2.	Nedokončená výroba a ocolotovary	34	0	0	0	0
3.	Výrobky	35	0	0	0	0
4.	Zvláštata	36	0	0	0	0
5.	Zboží	37	38	0	38	39
6.	Poskytnuté zálohy na zásoby	38	0	0	0	0
C.II.	Díuhodobé pohledávky	39	0	0	0	0
C.II.1.	Pohledávky z obchodních vztahů	40	0	0	0	0
2.	Pohledávky - ovládající a řídící osoba	41	0	0	0	0
3.	Pohledávky - podstatný vliv	42	0	0	0	0
4.	Pohledávky za společnosti, členy družstva a účastníky sdružení	43	0	0	0	0
5.	Dohadné účty aktivní	44	0	0	0	0
6.	Jiné pohledávky	45	0	0	0	0
7.	Odloužená daňová pohledávka	46	0	0	0	0
C.III.	Krátkodobé pohledávky	47	5.038	1.297	3.739	6.790
C.III.1.	Pohledávky z obchodních vztahů	48	2.438	1.297	1.141	4.902
2.	Pohledávky - ovládající a řídící osoba	49	0	0	0	0
3.	Pohledávky - podstatný vliv	50	0	0	0	0
4.	Pohledávky za společnosti, členy družstva a účastníky sdružení	51	0	0	0	0
5.	Sociální zabezpečení a zdravotní pojištění	52	0	0	0	0
6.	Stát - daňové pohledávky	53	2.436	0	2.436	1.414
7.	Krátkodobé poskytnuté zálohy	54	162	0	162	481
8.	Dohadné účty aktivní	55	0	0	0	0
9.	Jiné pohledávky	56	0	0	0	-7
C.IV.	Krátkodobý finanční majetek	57	147.787	0	147.787	162.584
C.IV.1.	Peníze	58	66	0	66	62
2.	Účty v bankách	59	29.143	0	29.143	131.408
3.	Krátkodobé cenné papíry a podíly	60	118.578	0	118.578	31.124
4.	Porizovaný krátkodobý finanční majetek	61	0	0	0	0
D.I.	Časové rozlišení	62	296	0	296	585
D.I.1.	Naklády příštích období	63	249	0	249	441
2.	Komplexní náklady příštích období	64	0	0	0	0
3.	Příjmy příštích období	65	47	0	47	145
	Kontrolní číslo		1.935.732	379.252	1.556.480	1.629.918



Označení	PASIVA	řád.	Stav v běžném účetním období	Stav v minulém účetním období
a	b	c	5	6
	PASIVA CELKEM	101	388.684	407.626
A.	Vlastní kapitál	102	372.689	363.468
A.I.	Základní kapitál	103	248.455	248.455
A.I.1.	Základní kapitál	104	248.455	248.455
2.	Vlastní akcie a vlastní obchodní podíly	105	0	0
3.	Změny základního kapitálu	106	0	0
A.II.	Kapitálové fondy	107	65	65
A.II.1.	Emisní ážio	108	0	0
2.	Ostatní kapitálové fondy	109	65	65
3.	Oceňovací rozdíly z přecenění majetku a závazků	110	0	0
4.	Oceňovací rozdíly z přecenění při přeměnách	111	0	0
A.III.	Rezervní fondy, nedělitelný fond a ostatní fondy ze zisku	112	17.794	13.955
A.III.1.	Zákonný rezervní fond / Nedělitelný fond	113	17.448	13.647
2.	Statutární a ostatní fondy	114	346	308
A.IV.	Výsledek hospodaření minulých let	115	95.342	25.177
A.IV.1.	Nerozdělený zisk minulých let	116	95.342	25.177
2.	Neuhrazená zřáta minulých let	117	0	0
A.V.	Výsledek hospodaření běžného účetního období	118	11.033	75.816
B.	Cizí zdroje	119	16.208	43.621
B.I.	Rezervy	120	3.993	5.216
B.I.1.	Rezervy podle zvláštních právních předpisů	121	3.993	5.216
2.	Rezerva na důchody a podobné závazky	122	0	0
3.	Rezerva na daň z příjmů	123	0	0
4.	Ostatní rezervy	124	0	0
B.II.	Dlouhodobé závazky	125	4.302	3.885
B.II.1.	Závazky z obchodních vztahů	126	0	0
2.	Závazky - ovládající a řídicí osoba	127	0	0
3.	Závazky - podstatný vliv	128	0	0
4.	Závazky ke společníkům, členům družstva a účastníkům sdružení	129	0	0
5.	Dlouhodobé přijaté zálohy	130	0	0
6.	Vydané dluhopisy	131	0	0
7.	Dlouhodobé směnky k úhradě	132	0	0
8.	Dohadné účty pasivní	133	0	0
9.	Jiné závazky	134	0	0
10.	Osložený daňový závazek	135	4.302	3.885



Cznačení	PASIVA	řad.	Stav v běžném účetním období	Stav v minulém účetním období
a	b	c	5	6
B.III.	Krátkodobé závazky	136	7.913	34.520
B.III.1.	Závazky z obecných vztahů	137	5.257	3.211
2.	Závazky - ovládací a řídicí osoba	138	0	0
3.	Závazky - podstatný vliv	139	0	0
4.	Závazky ke společníkům, členům družstva a účastníkům sdružení	140	0	0
5.	Závazky k zaměstnancům	141	1.065	1.164
6.	Závazky ze sociálního zabezpečení a zdravotního pojištění	142	1.020	1.010
7.	Stát - daňové závazky a dotace	143	405	29.019
8.	Krátkodobé přijaté zálohy	144	0	0
9.	Vydané dluhopisy	145	0	0
10	Dohadné účty pasivní	146	166	118
11	Jiné závazky	147	0	0
B.IV.	Bankovní úvěry a výpomoci	148	0	0
B.IV.1.	Bankovní úvěry dlouhodobé	149	0	0
2.	Krátkodobé bankovní úvěry	150	0	0
3.	Krátkodobé finanční výpomoci	151	0	0
C.I.	Časové rozlišení	152	797	537
C.I.1.	Výdaje příštích období	153	0	0
2.	Výnosy příštích období	154	797	537
	Kontrolní číslo	999	1.546.946	1.554.151



Sestaveno dne

14. 3. 2006

Podpisový záznam statutárního orgánu účetní jednotky nebo
podpisový záznam fyzické osoby, která je účetní jednotkou

Právní forma účetní jednotky

s. s. r. o.

Předmět podnikání

obchodní společnost s ručením omezeným

VYSTAVIŠTĚ
ČESKÉ BUDĚJOVICE s. s. r. o.

21. České Budějovice
IČ: 00627475, DIČ: CZ60937475
č. ú.: 3501195/0303

21

VÝKAZ ZISKŮ A ZTRÁTY

v plném rozsahu

Název a sídlo účetní jednotky

Výstaviště České Budějovice a.s.
Husova 523

ke dni 31. prosinec 2005
(v celých tisících Kč)

370 21 České Budějovice

Rok	Měsíc	IČ
2005	01-12	60827475

Označení	TEXT	Č. ř.	Skutečnost v účetním období:	
			sledovaném 1	minulém 2
a	b	c		
	Tržby za prodej zboží	1	646	70
A.	Náklady vynaložené na prodané zboží	2	609	666
+	Obchodní marže	3	37	38
II.	Výkony	4	85 924	79 190
II. 1.	Tržby za prodej vlastních výrobků a služeb	5	83 200	78 630
2.	Změna stavu zásob vlastní činnosti	6	0	0
3.	Aktivace	7	2 724	560
B.	Výkonové spolřeba	8	52 885	52 797
B.1.	Spolřeba materiálu a energie	9	13 598	14 988
B.2.	Služby	10	39 287	37 809
+	Přidaná hodnota	11	33 076	26 431
C.	Osobní náklady	12	25 390	25 484
C.1.	Mzdové náklady	13	17 719	17 878
C.2.	Odměny členům orgánů společnosti a družstva	14	1 310	1 310
C.3.	Náklady na sociální zabezpečení a zdravotní pojištění	15	5 349	6 276
C.4.	Sociální náklady	16	12	18
D.	Daně a poplatky	17	2 578	6 743
E.	Odpisy dlouhodobého nehmotného a hmotného majetku	18	9 148	8 014
III	Tržby z prodeje dlouhodobého majetku a materiálu	19	14 197	140 335
F	Zůstatková cena prodaného dlouhodobého majetku a materiálu	20	1 970	40 898
IV.	Zúčtování rezerv a časového rozlišení provozních výnosů	21	0	0
G.	Tvorba rezerv a časového rozlišení provozních nákladů	22	-1 223	2 606
V.	Zúčtování opravných položek do provozních výnosů	23	0	0
H.	Zúčtování opravných položek do provozních nákladů	24	9	174
VI.	Ostatní provozní výnosy	25	2 279	21 231
	Ostatní provozní náklady	26	412	359
VII.	Převod provozních výnosů	27	0	0
J.	Převod provozních nákladů	28	0	0
	Provozní výsledek hospodaření	29	11 268	103 719



Označení a	TEXT b	Č. f. c	Skutečnost v účetním období	
			sledovaném 1	minulém 2
III.	Tržby z prodeje cenných papírů a podílů	30	31 108	12 800
K.	Prodané cenné papíry a podíly	31	31 100	12 649
IX.	Výnosy z dlouhodobého finančního majetku	32	0	0
IX. 1.	Výnosy z cenných papírů a podílů v podnicích ve skupině	33	0	0
2.	Výnosy z ostatních dlouhodobých cenných papírů a podílů	34	0	0
3.	Výnosy z ostatního dlouhodobého finančního majetku	35	0	0
X.	Výnosy z krátkodobého finančního majetku	36	4 898	591
L.	Náklady z finančního majetku	37	0	0
XI.	Výnosy z přecenění majetkových cenných papírů	38	0	0
M.	Náklady z přecenění majetkových cenných papírů	39	0	0
XII.	Zúčtování rezerv do finančních výnosů	40	0	0
N.	Tvorba rezerv na finanční náklady	41	0	0
XIII.	Zúčtování opravných položek do finančních výnosů	42	0	0
O.	Zúčtování opravných položek do finančních nákladů	43	0	0
XIV.	Výnosové úroky	44	793	651
P.	Nákladové úroky	45	0	0
XV.	Ostatní finanční výnosy	46	309	49
Q.	Ostatní finanční náklady	47	3 385	2 303
XVI.	Převod finančních výnosů	48	0	0
R.	Převod finančních nákladů	49	0	0
	Finanční výsledek hospodaření	50	2 724	-861
S.	Daň z příjmů za běžnou činnost	51	2 952	29 149
S. 1.	- splatná	52	2 535	29 504
2.	- odložená	53	417	-355
**	Výsledek hospodaření za běžnou činnost	54	11 040	73 709
XVI	Mimořádné výnosy	55	0	2 107
T.	Mimořádné náklady	56	7	0
J.	Daň z příjmů z mimořádné činnosti	57	0	0
U.1.	- splatná	58	0	0
U.2.	- odložená	59	0	0
*	Mimořádný výsledek hospodaření	60	7	2 107
W.	Převod podílu na výsledku hospodaření společníkům	61	0	0
***	Výsledek hospodaření za účetní období	62	11 033	75 816
	Výsledek hospodaření před zdaněním	63	13 985	104 965
	Kontrolní číslo	999	519 784	1 312 044



Sestaveno dne: 14. 3. 2006

Podpisový záznam statutárního orgánu účetní jednotky nebo podpisový záznam fyzické osoby, která je účetní jednotkou

Právní forma účetní jednotky: 9. S.

Předmět podnikání: výroba a obstarávání všech druhů zábrusů

Pozn.: VYSTAVIŠTĚ ČESKÉ BUDĚJOVICE s.s.
 Husova 1033 370 21 České Budějovice
 IČ: 6087475, DIČ: CZ60827475
 tel. úř. 3867146/3309

PŘEHLED O PENĚŽNÍCH TOCÍCH (CASH FLOW)
 Za období: od 1. leden 2005
 do 31. prosinec 2005

IČO: 60827475
 Název účetní jednotky: Vystaviště České Budějovice a.s.
 Husova 523

370 21 České Budějovice

Cznačení	TEXT	Číslo řádku	Skutečnost v účetním období	
			sledovaném 1	minulém 2
a	b	c	1	2
P.	Stav peněžních prostředků na zač. úč. období	1	182.583	43.984
Z	Účetní zisk/ztráta z běžné činnosti před zdaněním	2	13.956	102.858
A.1.	Úpravy o nepeněžní operace	3	-12.003	-9.038
A.1.1.	Účetní odpisy dl. majetku (+) baz ZC st. aktiv,	4		
	odpis pohl. umořování opr. pol. k nabytému majetku	5	9.148	8.014
A.1.2.1.	Změna stavu opravných položek	6	9	174
A.1.2.2.	Změna stavu rezerv (+/-)	7	-1.223	2.608
A.1.2.3.	Náklady příštích období	8	192	-252
A.1.2.4.	Výdaje příštích období	9	0	0
A.1.2.5.	Výnosy příštích období	10	260	146
A.1.2.6.	Příjmy příštích období	11	135	-134
A.1.2.7.	Změna stavu kurzovních rozdílů (+/-)	12	0	0
A.1.2.8.	Změna stavu dohadných položek (+/-)	13	51	81.004
A.1.3.1.	Zisk z prodaných stálých aktiv (+/-)	14	-12.178	-99.356
A.1.3.2.	Poř. cena prodaného dl. finančního majetku	15	0	0
A.1.3.3.	Zúčt. oceňovacích rozdílů z kap. účasti	16	0	0
A.1.4.	Výnosy z dividend a podílů na zisku	17	-7.640	-591
A.1.5.	Vyúčtované nákladové a výnosové úroky	18	-757	-851
A.*	Čistý pen. tok z prov. čin. před zd. změn. prac. kapi	19	1.953	93.820
A.2.	Změna políbehy pracovního kapitálu	20	-25.991	-57.268
A.2.1.	Změna stavu pohledávek z provozní činnosti	21	-28.354	23.403
A.2.2.	Změna stavu krát. závazků z prov. činnosti	22	2.203	-80.032
A.2.3.	Změna stavu zásob	23	160	-659
A.2.4.	Změna stavu krátkodobého fin. majetku	24	0	0
A.**	Čistý pen. tok z prov. čin. před zdaněním a mim. položkami	25	-24.038	36.532
A.3.	Výdaje z plateb úroků s výjimkou kap. úroků	26	0	0
A.4.	Přijaté úroky s výjimkou inv. činnosti	27	757	651
A.5.	Zaplacená daň z příjmů za běž. činnost + doměrky daně	28	0	-29.503
A.6.	Příjmy a výdaje spojené s mimoř. účetními případy tvořící mimořádný hospodářský výsledek	29		
		30	-8	2.107
A***	Čistý peněžní tok z provozní činnosti	31	-23.289	9.787
B.1.	Výdaje spojené s pořízením stálých aktiv	32	-11.425	-31.702
B.2.	Příjmy z prodeje stálých aktiv	33	14.089	140.230
B.3.	Půjčky a úvěry spřízněným osobám	34	0	0
B.***	Čistý peněžní tok vztahující se k inv. činnosti	35	2.664	108.528
C.1.	Změna stavu dlouhodobých, popř. krátkodobých, závazků	36	0	0
C.2.	Dopady změn vlastního jmění na peněžní prostředky	37	-1.812	-613
C.2.1.	Zvýšení pen. prostř. a pen. aktiv z titulu zvýš. zákl. jmění	38	0	0
C.2.2.	Vyplacení podílu na vlastním jmění společníkům	39	0	0
C.2.3.	Peněžní dary a dotace do vlastního jmění a další vklady prostředků společníků a akcionářů	40		
		41	0	0
C.2.4.	Úhrada ztráty společníky	42	0	0
C.2.5.	Přímé platby na vrub lonců	43	-312	-613
C.2.6.	vyplacené dividendy, podíly na zisku včetně srážkové daně z těchto nároků	44	-1.500	0
		45	0	0
C.3.	Přijaté dividendy a podíly s výj. podílků s inv. činnosti	46	7.641	591
C.***	Čistý peněžní tok vztahující se k finanční činnosti	47	5.829	-22
F.	Čisté zvýšení, resp. snížení, peněžních prostředků	48	-14.796	118.293
R.	Stav pen. prostř. a pen. ekv. na konci období - ZE ZMĚN	49	147.787	152.277
R.	Stav pen. prostř. a pen. ekv. na konci období - SKUT. STAV	99	147.787	152.583
ROZDÍL	Rozdíl stavu prostředků - skut. kon. stav	100	0	0

AZP CZ s.r.o.

Jírovcova 97
 370 01 České Budějovice
 Tel: 387 424 861 Fax: 387 424 851

Sestaveno dne:

14. 3. 2006

Podpisový záznam statutárního orgánu účetní jednotky, která je
 podpisový záznam fyzické osoby, která je účetní jednotkou

VYSTAVIŠTĚ
ČESKÉ BUDĚJOVICE a.s.

Husova 523, 370 21 České Budějovice
 IČO: 60827475, DIČ: CZ60827475
 C.Č.: 3561196/0300

Právní forma účetní jednotky

Předmět podnikání

14.3.

a) přímek organ. uspořádání

14.3.

Příloha k závěrce za rok 2005

Článek I.

Obecné údaje o účetní jednotce

Název: **VÝSTAVIŠTĚ České Budějovice a.s.**

Sídlo: **České Budějovice, Husova 523, PSČ 370 21**

Právní forma: **akciová společnost** zapsaná do obchodního rejstříku vedeného Krajským soudem v Českých Budějovicích, oddíl B, vložka 626

Rozhodující předmět činnosti:

realizace výstav, jejich organizační zajištění včetně poskytování komplexních služeb souvisejících s výstavnictvím

Datum vzniku: **1. 1. 1994**

Osoby s více než 20 % podílem na základním kapitálu:

Podpůrný a garanční rolnický a lesnický fond a.s.,

Za Poříčskou branou 6/č.p.256, Praha 8 - Karlín, PSČ 186 00, IČO 49241494

218 240 ks akcií

87,84 %

Konsolidační celek v roce 2005 tvoří:

Podpůrný a garanční rolnický a lesnický fond, a.s.
mateřská společnost

Výstaviště České Budějovice a.s. IČO 60827475
dceřiná společnost – rozhodující vliv

ZZN Nový Jičín a.s. IČO 47675781
dceřiná společnost – rozhodující vliv

Českomoravská společnost chovatelů a.s.
Praha, IČO 26162539
přidružená společnost - podstatný vliv

Výzkumný ústav pivovarský a sladařský, a.s.
Praha 2, IČO 60193697
přidružená společnost - podstatný vliv

Statutární a dozorčí orgány:

Představenstvo:
Ing. Marcela Payerová – předseda představenstva
Ing. Dagmar Volková, CSc. – místopředseda představenstva
Ing. Hana Hricová- člen představenstva
Ing. Pavel Dlouhý – člen představenstva
Ing. Kateřina Kosobudová – člen představenstva

Dozorčí rada: **Ing. Robert Plavec – předseda dozorčí rady**
 RNDr. Lubomír Netolický – místopředseda dozorčí rady
 Ing. Michaela Křišťůfková – člen dozorčí rady

Účetní jednotka nemá v jiné účetní jednotce podíl na základním kapitálu.

Organizační struktura společnosti:

Společnost se skládá z 11 hospodářských středisek

11 - závodní kuchyně

12 - závodní kantýna

14 - správa firmy

15 - zásobování

17 - informační systémy

24 - doprava

30 - výroba

31 - útvar výstav

32 - technický útvar

33 - útvar propagace, marketingu a reklamních služeb

34 - externí realizace

Článek II.

Informace o použitých účetních metodách, obecných účetních zásadách a způsobech oceňování

Základní východiska pro sestavení účetní závěrky

Přiložená účetní závěrka byla sestavena podle zákona č.563/1991 Sb. o účetnictví, vyhlášky č.500/2002 Sb., Českých účetních standardů a navazujících předpisů pro účetnictví podnikatelů.

1. Způsob oceňování a odepisování:

- a) Nakupované zásoby - skutečnými pořizovacími cenami. Při úbytku zásob ze skladu jsou používány průměrné ceny a oceňovací rozdíly.
- b) Zásoby pořízené ve vlastní režii - vlastními výrobními náklady.
- c) Nehmotný a hmotný dlouhodobý majetek - pořizovacími cenami, které zahrnují cenu pořízení, náklady na dopravu a další náklady s pořízením související. Náklady na technické zhodnocení nehmotného a hmotného dlouhodobého majetku zvyšují jeho pořizovací cenu. Opravy a údržba se účtují do nákladů. Na rozsáhlé opravy hmotného dlouhodobého majetku se vytvářejí rezervy. Tyto rezervy jsou zúčtovány snížením nákladů v období, ve kterém dochází k provedení oprav. Nehmotný majetek od 5 tis. Kč do 60 tis. Kč se zúčtovává na účet 518 100 - ostatní služby a vede se dále v podrozvahové evidenci.
Hmotný majetek od 500 Kč do 40 000,-- Kč s dobou použitelnosti delší než 1 rok se zúčtovává jako zásoby a vede se dále v podrozvahové evidenci.
- d) Peněžní prostředky a ceniny- jmenovitými hodnotami.
- e) Cenné papíry a deriváty - pořizovacími cenami.
- f) Pohledávky při vzniku - jmenovitou hodnotou, při nabytí za úplatu - cenou pořízení.
- g) Závazky při vzniku - jmenovitou hodnotou, při převzetí - pořizovací cenou.

2. Reprodukční pořizovací cena nebyla použita.
3. Náklady související s pořízením zásob jsou nejčastěji:
- dopravné
 - poštovné
- Tyto náklady se zúčtovávají na účet 112 300 – náklady související s pořízením zásob a jsou rozpouštěny ke spotřebovanému materiálu indexem.
4. V průběhu roku nedošlo ke změnám způsobu oceňování a postupů účtování.
5. Rezervy, opravné položky a mimořádné náklady:
- Organizace vytváří rezervy na opravy hmotného dlouhodobého majetku dle rozpočtu:

Rok	Tvorba	Čerpání	Zůstatek
1996	10 569 830,-- Kč	0,-- Kč	10 569 830,-- Kč
1997	10 569 830,-- Kč	0,-- Kč	21 139 660,-- Kč
1998	10 569 490,-- Kč	0,-- Kč	31 709 150,-- Kč
1999	2 126 986,50 Kč	15 126 492,80 Kč	18 709 643,70 Kč
2000	2 126 986,50 Kč	16 582 657,20 Kč	4 253 973,-- Kč
2001	1 117 519,50 Kč	4 253 973,-- Kč	1 117 519,50 Kč
2002	1 117 519,50 Kč	0,-- Kč	2 235 039,-- Kč
2003	2 608 212,50 Kč	2 235 039,-- Kč	2 608 212,50 Kč
2004	2 608 212,50 Kč	0,-- Kč	5 216 425,-- Kč
2005	3 993 000,-- Kč	5 216 425,-- Kč	3 993 000,-- Kč

b) Odpis pohledávek

V rámci zákona daně z příjmu byly zúčtovány pohledávky v celkové výši 102 793,38 Kč na účet 546 200 – odpis pohledávek. Jedná se o pohledávky po skončení konkurzního řízení, na které byly vytvořené daňové opravné položky a které byly zrušeny ve prospěch účtu 558 100 Tvorba zákonných opravných položek.

Na účet 546 100 – Odpis pohledávek nad rámec zákona daně z příjmu byl zúčtován odpis v celkové výši 158 103,90 Kč. Jedná se o pohledávky, které nelze dále vymáhat a částí pohledávek, na které nebyly vytvořeny zákonné opravné položky.

c) Tvorba opravných položek

V roce 2005 byla zúčtována tvorba zákonných opravných položek k pohledávkám splatným po 31.12.1994 v celkové výši 170 223,33 Kč na účet 558 100 – Tvorba zákonných opravných položek.

Zrušení opravných položek; u nichž pominuly důvody pro jejich existenci v tomto roce, činí 104 498,02 Kč. Byly zúčtovány ve prospěch účtu 558 100 – tvorba zákonných opravných položek.

U neuhrazených pohledávek byly kromě zákonných opravných položek tvořeny opravné položky nedaňové v celkové výši 138 318,70 Kč, které byly zúčtovány na vrub účtu 559 100 – Tvorba opravných položek nad rámec zákona. Ve prospěch účtu bylo

zúčtováno zrušení nedaňových opravných položek ve výši Kč 194 878,40 za minulý účetní období.

6. Odpisy

Způsob stanovení odpisových plánů dlouhodobého majetku:

Společnost má zpracovaný odpisový plán, který vychází z doby životnosti. Způsob účetního odepisování dlouhodobého hmotného a nehmotného majetku je časový – měsíční, dle % z pořizovací ceny. Pozemky a nedokončené investice se neodepisují. Daňové odpisy jsou prováděny dle zákona č. 586/92 Sb., § 31.

Daňové odpisy jsou vyšší než účetní o 3 260 146,--Kč.

Hmotný majetek, který má dobu používání delší než 1 rok a jehož cena je nižší než 40 000 Kč, je dle vnitřní směrnice účtován jako zásoba – přímo do spotřeby na účet 501 200 – spotřeba drobného majetku. Jeho stav je veden v operativní evidenci podrozvahového účtu 751.

7. Přepočet údajů v cizí měně:

Pro přepočet údajů v cizí měně na Kč v účetnictví byl používán v průběhu roku roční pevný kurs. Na konci roku byl proveden přepočet pohledávek, závazků, bankovních účtů a hotovosti v cizí měně na Kč a to kursem ČNB k 31.12.2005 a kursové rozdíly byly zaúčtovány do hospodářského výsledku roku 2005.

8. Finanční pronájem

V roce 2005 nebyl pořízen žádný majetek formou leasingu a leasingových smluv. Z předchozího roku trvají leasingové smlouvy na následující majetek:

- a) osobní automobil Superb Classic 1,8 T
- b) nákladní automobil skříňový – MAN
- c) kopírovací stroj MINOLTA CF

9. Pohledávky

Pohledávky se účtují ve své nominální hodnotě. K datu sestavení účetní závěrky se hodnota pohledávek snižuje pomocí opravných položek účtovaných na vrub nákladů, které jsou v rozvaze vykazovány ve sloupci korekce.

10. Odložená daň z příjmu

Odložená daň se zjišťuje ze všech přechodných rozdílů, které vznikají z rozdílného účetního a daňového pohledu na položky zachycené v účetnictví, tj. nejen mezi účetní a daňovou zůstatkovou hodnotou dlouhodobého nehmotného a hmotného majetku odepisovaného, ale i dalších rozdílů (např. opravné položky k pohledávkám, zásobám a rezervy tvořené nad rámec příslušných zákonů).

Při výpočtu odložené daně se používají daňové sazby platné k rozvahovému dni.

K 31.12.2005 činí odložený daňový závazek 4 302 tis. Kč, z toho za rok 2005 + 417 tis. Kč.

Článek III.

Doplňující informace k rozvaze a výkazu zisku a ztrát

Hospodářský výsledek za rok 2005 byl ovlivněn prodejem části pozemků a budov společnosti AUTOPROFI CB s.r.o., který zvýšil výnosy o 12 000 tis. Kč. Hospodářský výsledek zvýšil i prodej pozemku do Husovy ulice firmě AZ ASPECT, s.r.o. ve výši 1 946 tis. Kč.

1. Hmotný a nehmotný majetek k 31.12.2005
viz. tabulka č. 1

Drobný majetek pořízený v roce 2005, který byl zaúčtován přímo do spotřeby činí 2 319 526,08 Kč.

Změny v majetku

Za uplynulý rok došlo k následující změně:

- prodej pozemků o celkové výměře 2 957 m² a budov firmě AUTOPROFI CB s.r.o., Husova 1420 České Budějovice 370 05, IČ: 26083540.
- prodej pozemku o celkové výměře 1 081 m² firmě AZ ASPECT, s.r.o. Kostelní 34 České Budějovice 370 04, IČ: 26027844.

Viz tabulka č. 3

Majetek neuvedený v rozvaze:

Výstavní konstrukce	21 297 030,08 Kč
Nábytek a nádobí	7 807 778,81 Kč
Drobný majetek ostatní	13 668 692,55 Kč
Ceniny	4 963,-- Kč
Celkem	42 778 464,44 Kč

Hmotný majetek zatížený zástavním právem: **není**.

Struktura krátkodobého finančního majetku:

	rok 2005 v tis. Kč
-----	-----
CONSEQ Invest konzervativní fond	30 501
CONSEQ Invest dlouhodobý fond	73 077
Česká spořitelna – směnka	15 000
-----	-----
Celkem	118 578
-----	-----

K finančnímu majetku nebyly tvořeny žádné opravné položky.

2. Pohledávky	rok 2005	rok 2004
a) Pohledávky po lhůtě splatnosti souhrnná výše	2 022	1 757
b) z toho pohledávky po lhůtě splatnosti(180 dní)	735	1 407
c) Pohledávky k podnikům ve skupině	nejsou	nejsou
d) Pohledávky kryté podle zástavního práva	nejsou	nejsou
e) Pohledávky v cizí měně	nejsou	nejsou

S pohledávkami neobchodujeme.

3. Vlastní kapitál	rok 2005	rok 2004
Popis změn vlastního kapitálu		
- zvýšení nebo snížení základního kapitálu	0	0
- ostatní kapitálové fondy – zvýšení	0	0
- zvýšení nebo snížení zákonného rezervního fondu	3 800	4 700
- zvýšení nebo snížení sociálního fondu	+ 38	-16
- snížením fondu reprodukce	0	0
- změna nerozděleného zisku z minulých let	70 165	24 956
- změna zisku běžného období	-64 783	45 870
Celková změna vlastního kapitálu	9 220	75 510

Tabulka č. 4

Zisk za rok 2004 byl ve výši 75 816 298,67 Kč na základě schválení valnou hromadou akcionářů dne 15. 6. 2005 rozdělen následovně:

- příděl do sociálního fondu	350 000,-- Kč
- příděl do rezervního fondu	3 800 000,-- Kč
- nerozdělený zisk	71 666 297,67 Kč
celkem	75 816 297,67 Kč

Základní kapitál a.s.

- počet akcií	248 455 ks
- nominální cena 1 akcie	1 000,- Kč

Základní kapitál je splacen v rámci I. vlny kupónové privatizace. Od 20. 11. 2002 přestaly být akcie Výstaviště České Budějovice, a.s. veřejně obchodovatelné na základě ustanovení zákona o cenných papírech § 71 a 72.

4. Závazky	rok 2005	rok 2004
a) závazky po lhůtě splatnosti (180 dnů)	nejsou	nejsou
b) závazky k podnikům ve skupině	nejsou	nejsou
c) závazky kryté podle zástavního práva	nejsou	nejsou
d) další závazky nezaúčtované a neuvedené v rozvaze, případně potencionální ztráty nekryté rezervou	nejsou	nejsou

e) závazky k Finančnímu úřadu, Okresní správě sociálního zabezpečení a zdravotním pojišťovnám nejsou nejsou

5. Rezervy

Jednotlivé rezervy:				v tis. Kč
Druh	Poč. zůstatek	Tvorba	Čerpání	Koneč. stav
Rezerva na opravy HDM zahájena v roce 2003	0	2 608	0	2 608
tvorba v roce 2004	2 608	2 608	0	5 216
tvorba v roce 2005	5 216	3 993	5 216	3 993

6. Výnosy z běžné činnosti

druh hlavní činnosti	Tuzemsko		Zahraničí	
	2005	2004	2005	2004
- služby z výstavní činnosti	70 155	64 832	4 642	3 560
- trvalé pronájmy	5 109	5 410	0	0
- tržby z prodeje CP a vkladů	0	0	0	0

Osobní náklady	celkové		z toho řídící pracovníci	
	2005	2004	2005	2004
Průměrný počet pracovníků	78	84	8	8
Vyplacené odměny:				
- C.1 - mzdové náklady	17 719	17 878	4106	4 101
- C.2 - odměny org.společnosti	1 310	1 310	334	331
- C.3 - náklady na SZ	6 349	6 278	1 437	1 435
- C.4 - sociální náklady	12	18	0	0

Společnost přispívá svým zaměstnancům na penzijní pojištění 300,-- Kč měsíčně/na 1zam.. Náklady na penzijní pojištění za rok 2005 činí 230 580,-- Kč, z toho členům představenstva a dozorčí radě 7 200,-- Kč.

Tantiemy byly vypláceny v celkové výši 1500 tis. Kč. Z toho 2 členům vedení v částce 375 tis. Kč. Členům představenstva a dozorčí radě bylo uhrazeno pojištění z odpovědnosti za způsobené škody ve výši 118 tis. Kč. Jiná další plnění nebyla poskytnuta.

K 31.12.2005 a v roce 2004 nebyly členům představenstva a dozorčí radě poskytnuty žádné půjčky a úvěry.

Doměrky daně z příjmů za minulá účetní období: nebyly

Bankovní úvěry: nebyly poskytnuty
 Poskytnuté dotace na investiční a provozní účely: nebyly
 Společnost nevykazuje náklady na výzkum a vývoj.


Údaje za minulé účetní období

V roce 2004 došlo na základě zákona č. 235/2004 Sb., o dani z přidané hodnoty ke snížení základní sazby daně z 22 % na 19 %. Změnu doznal i celý formulář Přiznání daně z přidané hodnoty.

Události po datu účetní závěrky

Po sestavení roční účetní závěrky nedošlo k žádným mimořádným dopadům na majetek a hospodářský výsledek akciové společnosti Výstaviště České Budějovice.

V Českých Budějovicích, dne 10.3. 2006
 Zpracovala: Ing. Eva Rábková


 Za účetní jednotku:
Ing. Marcela PAYEROVÁ
 ředitelka a.s. a předsedkyně představenstva

 **VÝSTAVIŠTĚ**
ČESKÉ BUDĚJOVICE a.s.
 Husova 540, 370 21, České Budějovice
 IČ: 602 27 473, DIČ: CZ6027473
 B.Ú. 9561120/300 21

Přílohy: tabulka č. 1 - Hmotný a nehmotný majetek
 tabulka č. 2 - Přehled o peněžních tocích
 tabulka č. 3 - Změny v majetku
 tabulka č. 4 - Přehled o změnách vlastního kapitálu

Dlouhodobý hmotný a nehmotný majetek


	Stav k 31.12.2004		Přírůstky v r. 2005	Úbytky v r. 2005		Odpisy 2005	ZC prod.maj.	Oprávk. při vyř.	Stav k 31.12.2005	
	PC	Oprávk.		Likvid. PC	Prodej PC				PC	Oprávk.
1. Hmotný majetek										
budovy a stavby	237 009	67 852	4 950	2 755	1 852	5 803	614	2 034	237 353	71 436
stroje, přístroje a zařiz.	19 741	10 078	0	180	134	1 391	19	295	19 427	11 174
dopravní prostředky	5 576	5 516	0	0	0	19	0	0	5 576	5 535
inventář	2 060	1 237	0	0	15	121	0	15	2 045	1 343
movité věci celkem	27 377	16 831	0	180	149	1 531	19	310	27 048	18 052
pozemky	55 837	0	0	0	1 279	0	1 279	-0	54 558	0
	320 223	84 683	4 950	2 935	3 280	7 334	1 912	2 344	318 959	89 488
2. Nehmotný majetek										
software	3 793	3 738	0	0	0	40	0	0	3 793	3 778
nehmotný majetek celkem	3 793	3 738	0	0	0	40	0	0	3 793	3 778
Dlouhodobý majetek celkem	324 016	88 421	4 950	2 935	3 280	7 374	1 912	2 344	322 752	93 266

Porizení dlouhodob. hmot. a nehmot. majetku

	Stav k 31.12.2004	Přírůstky v roce 2005	Úbytky v roce 2005	Stav k 31.12.2005
nedokončené investice	200	11 425	4 950	6 675
zálohy na investice	0	0	0	0
celkem	200	11 425	4 950	6 675

TABULKA č. 2 Majetek najatý formou finančního leasingu

Popis	Doba pronájmu	Nájem od - do	Zbývající doba pronájmu v měsících splátkách	Akontace záloha na kupní cenu	Hodnota předmětu bez marže	Normální doba životnosti předmětu	Součet splátek nájem. po celou dobu pronájmu	Skutečně uhrazené splátky nájemného k 31.12.2005	Rozpis částky budoucích plateb dle doby splatnosti	
									splatné do 1 roku	splatné po 1 roce
MAN 8.185 LC	36 měsíců	3.6.04-10.6.07	30	104 841	1 497 722	4 roky	1 645 344	822 672	548 448	274 224
Kopír. stroj MINOLTA	48 měsíců	21.5.04-21.4.08	40	24 782	208 250	4 roky	237 312	98 880	59 328	79 104
Superb. Classic	36 měsíců	11.3.04-12.3.07	26	104 650	747 500	4 roky	724 692	437 294	238 524	488 74
CELKEM	x	x	96	234 273	2 453 472	x	2 607 348	1 358 846	846 300	402 202


AZP CZ s.r.o.
 Jiravcova 37
 370 01 České Budějovice
 Tel.: 387 424 661-3 Fax: 387 424 861

ZMĚNY V MAJETKU

prodej části areálu

tabulka č. 3

POZEMKY	m ²
parcela č. 1180	19
1182/4	348
1176/1	672
1176/2	237
1124/42	63
1124/202	663
1182/6	347
1171/1	350
1177/2	108
1175	1 081
1185	150
CELKEM	4 038

budovy	
na parcele	1124/42
	1176/1
	1176/2

PŘEHLED O ZMĚNÁCH VLASTNÍHO KAPITÁLU

tabulka č. 4

Text	Počáteční stav	Zvýšení	Snížení	Konečný stav	Změna stavu	Poz.
A. Vlastní kapitál	363 468	74 616	65 396	372 688	9 220	
A.I. Základní kapitál	248 455	0	0	248 455	0	
A.I.2. Základní kapitál	248 455	0	0	248 455	0	
A.I.3. Změna zákl. kapitálu	0	0	0	0	0	
A.II. Kapitálové fondy	65	0	0	65	0	
A.II.1. Emisní ážio	0	0	0	0	0	
A.II.2. Ostatní kapitál.fondy	65	0	0	65	0	
A.II.3. Oceň.rozdíly z přecenění	0	0	0	0	0	
A.II.4. Oceň.rozdíly z předměny	0	0	0	0	0	
A.III. Fondy ze zisku	13 956	4 451	613	17 794	3 838	
A.III. 1. Zákonný rezervní fond	13 648	3 800		17 448	3 800	
A.III.2. Nedělitelný fond	0	0	0	0	0	
A.III.3. Statutární a ostat.fondy	308	651	613	346	38	
A.IV. Výsledek hospod.min.let	25 177	70 165	0	95 342	70 165	
A.IV.1. Nerozděl.zisk min. let	25 177	70 165	0	95 342	70 165	
A.IV.2. Neuhr.ztráta z min. let	0	0	0	0	0	
A.V. VÝSLEDEK HOSPODAŘENÍ ZA BĚŽNÉ OBDOBÍ	75 816		64 783	11 033	-64 783	
Hospodářský výsledek ve schvalovacím řízení					0	
schvalovacím řízení neuhr.ztráta	0		0	0	0	
Celkem výsledek hospodaření	75 816		64 783	11 033	-64 783	

VÝROK AUDITORA

(který je nedílnou součástí zprávy auditora)

o přezkoušení řádné účetní závěrky

AZP CZ s.r.o.

(licence č. 343)

předkládá stanovisko k ověření závěrky k 31. 12. 2005

Výstaviště České Budějovice a.s.

se sídlem v Českých Budějovicích

Podle našeho názoru přiložená účetní závěrka ve všech významných ohledech věrně a poctivě zobrazuje aktiva, pasiva a finanční situaci společnosti k 31. 12. 2005 a náklady, výnosy a výsledek hospodaření za účetní období od 1. 1. 2005 do 31. 12. 2005 v souladu s účetními předpisy platnými v České republice.



Ing. Libuše Kyselová

jednatelka společnosti-auditor

číslo osvědčení o zápisu do seznamu auditorů 721

V Českých Budějovicích dne 13. 3. 2006

11. ZÁVĚR

VÝHLED V DALŠÍCH DVOU LETECH

Informace o očekávané hospodářské a finanční situaci v roce 2006 a 2007

Ukazatel	Rok 2006	Rok 2007
Tržby za prodej služeb a zboží	77 780	78 000
Přidaná hodnota	35 470	35 700
Hospodářský výsledek	- 1 432	2 500
Investiční činnost	18 750	19 000

12. ZPRÁVA O VZTAZÍCH MEZI OVLÁDANOU A OVLÁDAJÍCÍ OSOBOU
OVĚŘENÁ AUDITOREM

Zpráva nezávislého auditora

(nedílnou součástí této zprávy je výrok auditora)

o ověření Zprávy o vztazích mezi ovládající a ovládanou osobou

Výstaviště České Budějovice a.s.

se sídlem v Českých Budějovicích

Příjemce zprávy:	statutární orgán společnosti, dozorčí rada
Období ke kterému se Zpráva o vztazích mezi ovládající a ovládanou osobou vztahuje:	Od 1. 1. 2005 do 31. 12. 2005
Ověřovatel: (auditor)	AZP CZ s.r.o. Jírovcova 37, České Budějovice <small>IČ: 25198751 , Zapsaná v OR u Kraje, sekcii v Č. Budějovicích pod: oddíl C, vložka 8961</small>
Jména ověřovatelů:	Ing. Libuše Kyselová
Účel ověřování:	V účetní jednotce bylo provedeno ověření přiložené Zprávy o vztazích mezi ovládající a ovládanou osobou (dále jen zpráva). Za sestavení uvedené zprávy odpovídá statutární orgán společnosti. Úlohou ověření nezávislým auditorem je výrok o této zprávě.
Rozsah auditu:	Při ověřování zprávy bylo postupováno v souladu se Zákonem o auditorech a Komore auditorů České republiky, Mezinárodními auditorskými standardy a souvisejícími aplikačními doložkami Komory auditorů České republiky. Při ověřování zprávy bylo postupováno tak, aby auditor získal přiměřené ujištění o tom, že zpráva neobsahuje významné nesprávnosti, že je objektivní a úplná. Audit zahrnuje výběrovým způsobem provedené ověření úplnosti a průkaznosti částek a informací uvedených ve zprávě. Provedené ověření poskytuje přiměřený podklad pro vyjádření výroku auditora o Zprávě o vztazích mezi ovládající a ovládanou osobou, který je vydáván v souvislosti s ověřením výroční zprávy společnosti za rok 2005.

Ing. Libuše Kyselová
jednatelka společnosti-auditor
číslo osvědčení o zápisu do seznamu auditorů 721

V Českých Budějovicích dne 13. 3. 2006

AZP CZ s.r.o.
Jírovcova 37
370 01 České Budějovice
Tel.: 387 424 861-3 Fax: 387 424 861

Zpráva o vztazích mezi ovládanou a ovládající osobou

VÝSTAVIŠTĚ ČESKÉ BUDĚJOVICE a. s. za rok 2005

vypracovaná podle § 66a, odst. 9, zákona č. 513/1991 Sb. - obchodní zákoník v platném znění

Ovládaná společnost

Firma: **Výstaviště České Budějovice, a. s. IČO 60827475**
se sídlem v Českých Budějovicích, Husova 523, PSČ 370 21
zapsaná v obchodním rejstříku vedeným Krajským soudem v Českých Budějovicích
v oddílu B, číslo vložky 626
zastoupená předsedkyní představenstva **Ing. Marcelou Paycrovou**, r.č. 515129/083
bytem České Budějovice, Šeříková 3. PSČ 370 08
a členem představenstva **Ing. Kateřinou Kosobudovou**, r.č. 685604/2039
bytem Srubec 372, okres České Budějovice , PSČ 370 06

Ovládající společnost

Firma: **Podpůrný a garanční rolnický a lesnický fond, a.s. IČO 49241494**
se sídlem v Praze 8 - Karlín, Za Poříčskou branou 6/č.p.256, PSČ 186 00
zapsaná v obchodním rejstříku vedeným Městským soudem v Praze
v oddílu B, vložce č. 2130, dne 16. září 1993 pod č.j. RgB 2130

Další propojené osoby

ZZN Nový Jičín a.s. IČO 47675781
Jeremenkova 9, Šenov u Nového Jičína, PSČ 742 42
Dceřiná společnost PGRLF s rozhodujícím vlivem

Českomoravská společnost chovatelů a.s. Praha, IČO 26162539
U topíren 2/860, Praha 7, PSČ 170 41
Přidružená společnost PGRLF s podstatným vlivem

Výzkumný ústav pivovarský a sladařský a.s., IČO 60193697
Lipová 15, Praha 2, PSČ 120 44
Přidružená společnost PGRLF s podstatným vlivem

I.

V rámci předmětu podnikání byla poskytnuta ovládající společnosti – Podpůrnému a garančnímu a rolnickému a lesnickému fondu a.s. Praha následující plnění za ceny obvyklé:

faktura č. 8400481 za registrační poplatek v částce	2 975,-- Kč
faktura č. 8401972 za výstavní plochu na ZŽ v částce	46 232,-- Kč
faktura č. 8402790 za služby spojené s výstavou ZŽ ve výši	45 336,-- Kč
faktura č. 8403628 za výměnné vstupenky	585,-- Kč
Celkové plnění	95 128,-- Kč

V obchodním styku bylo jednáno s péčí řádného hospodáře.
S dalšími propojenými osobami nedošlo v roce 2005 k žádnému plnění.

II.

Nebyly uskutečněny žádné jiné právní úkony v zájmu ovládající společnosti.

III.

Nebyly uskutečněny žádné jiné právní úkony v zájmu ovládané společnosti.

IV.

Nebyly uskutečněny žádné jiné právní úkony v zájmu propojených osob, resp. osob jednajících ve shodě.

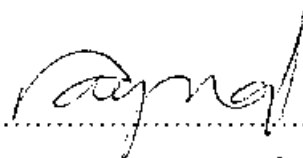
V.

Z důvodu výše uvedených skutečností nevznikla ovládané společnosti žádná újma.

Za zpracování této zprávy je odpovědné představenstvo Výstaviště České Budějovice a.s. zastoupené:

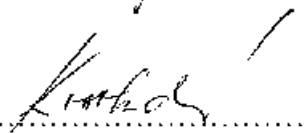
Ing. Marcelou PAYEROVOU:
předsedkyní představenstva

podpis



Ing. Kateřinou KOSOBUDOVOU :
členem představenstva

podpis

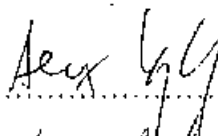


Posouzení dozorčí radou společnosti:

Provedli jsme přezkoumání této zprávy. Údaje v ní uvedené jsou pravdivé a úplné.

Dr. Alexander KEVICZKY :
předseda dozorčí rady

podpis



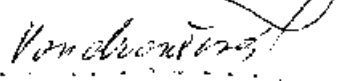
Ing. Michaela KRIŠTŮFKOVÁ:
členka dozorčí rady

podpis



Therapie VOUDROUŠOVÁ:
nezávislý člen DR
Zpracováno dne:

podpis



Posouzeno dozorčí radou dne:

V Ý R O K A U D I T O R A

(který je nedílnou součástí zprávy auditora)

AZP CZ s.r.o.
(licence č. 343)

předkládá stanovisko k ověření Zprávy o vztazích mezi ovládající a ovládanou osobou společnosti

V ý s t a v i š t ě Č e s k é B u d ě j o v i c e a . s .

se sídlem v Českých Budějovicích

Dle našeho názoru přiložená Zpráva o vztazích mezi ovládající a ovládanou osobou společnosti ve všech významných ohledech věrně zobrazuje vztahy mezi ovládající a ovládanou osobou v roce 2005 a je zpracována v souladu s platnými zákony a účetními předpisy platnými v České republice.

Ověření bylo provedeno v souladu s platnými právními předpisy a obecně uznávanými normami ověření platnými v České republice. Zahrnovalo takové testy a postupy ověření, které byly za daných okolností považovány za nutné.



ki

Ing. Libuše Kyselová
jednatelka společnosti-auditor
číslo osvědčení o zápisu do seznamu auditorů 721

V Českých Budějovicích dne 13. 3. 2006

13. ÚDAJE O OSOBÁCH ODPOVĚDNÝCH ZA OVĚŘENÍ ÚČETNÍ ZÁVĚRKY

2000-2002	2003	2004-2005
AZP, auditoři, znalci, poradci, s.r.o. Jírovцова 1335/ 37 370 01 České Budějovice číslo licence 17	AZP CZ s.r.o. Jírovцова 1335/37 370 01 České Budějovice číslo osvědčení o zápisu do seznamu auditorů 343	AZP CZ s.r.o. Jírovцова 1335/37 370 01 České Budějovice číslo licence 343

ÚDAJE O OSOBÁCH ODPOVĚDNÝCH ZA VÝROČNÍ ZPRÁVU

Ing. Marcela PAYEROVÁ, předsedkyně představenstva a ředitelka a.s
rodné číslo: 515129/083
bydliště: Šeříková 3
370 08 České Budějovice

Ing. Ludmila MLYNÁŘOVÁ, vedoucí ekonomického útvaru
rodné číslo: 525704/290
bydliště: Otavská 25
370 11 České Budějovice

Ing. Eva RÁBKOVÁ, hlavní účetní
rodné číslo: 596011/0156
bydliště: Husova 106
370 05 České Budějovice

ČESTNÉ PROHLÁŠENÍ

Prohlašujeme, že všechny údaje uvedené v této výroční zprávě jsou pravdivé a odpovídají skutečnosti.

Ing. Marcela PAYEROVÁ : podpis

Ing. Ludmila MLYNÁŘOVÁ: podpis

Ing. Eva RÁBKOVÁ: podpis

V Českých Budějovicích, dne 9. 5. 2006

14. ZPRÁVA NEZÁVISLÉHO AUDITORA O OVĚŘENÍ VÝROČNÍ ZPRÁVY

Zpráva nezávislého auditora

(nedílnou součástí této zprávy je výrok auditora)

o ověření Výroční zprávy společnosti

Výstaviště České Budějovice a. s.

se sídlem v Českých Budějovicích

Příjemce zprávy:	statutární orgán společnosti, dozorčí rada
Období ke kterému se Zpráva o vztazích mezi ovládající a ovládanou osobou vztahuje:	Od 1. 1. 2005 do 31. 12. 2005
Ověřovatel: (auditor)	AZP CZ s.r.o. Jírovcova 37, České Budějovice <small>IČ 25198751 ; Zapsaná v OR u Krajského soudu v Č. Budějovicích pod: oddíl C, vložka 6900</small>
Jména ověřovatelů:	Ing. Libuše Kyselová
Účel ověřování:	V účetní jednotce bylo provedeno ověření souladu údajů účetní závěrky a údajů prezentovaných ve Výroční zprávě společnosti za rok 2005. Za sestavení uvedené zprávy odpovídá statutární orgán společnosti. Úlohou ověření nezávislým auditorem je vydat na základě provedeného ověření výrok o souladu Výroční zprávy s účetní závěrkou.
Rozsah auditu:	Při ověřování zprávy bylo postupováno v souladu se Zákonem o auditorech a Komoře auditorů České republiky, Mezinárodními auditorskými standardy a souvisejícími aplikačními doložkami Komory auditorů České republiky. Ověřování zprávy bylo naplánováno a provedeno tak, aby auditor získal přiměřenou jistotu o tom, že informace obsažené ve Výroční zprávě, které popisují skutečnosti, jež jsou též předmětem zobrazení v účetní závěrce, jsou ve všech ohledech v souladu s příslušnou účetní závěrkou. Jsme přesvědčeni, že provedené ověření poskytuje přiměřený podklad pro vyjádření výroku auditora o Výroční zprávě společnosti.

Ing. Libuše Kyselová
jednatelka společnosti-auditor
číslo osvědčení o zápisu do seznamu auditorů 721

V Českých Budějovicích dne 5. 6. 2006

AZP CZ s.r.o.
Jírovcova 37
370 01 České Budějovice
Tel.: 387 424 861-3 Fax: 387 424 861

V Ý R O K A U D I T O R A

(který je nedílnou součástí zprávy auditora)

AZP CZ s.r.o.

(licence č. 343)

předkládá stanovisko k Výroční zprávě společnosti

V ý s t a v i š t ě Č e s k é B u d ě j o v i c e a . s .

se sídlem v Českých Budějovicích

Dle našeho názoru jsou informace uvedené ve Výroční zprávě společnosti za rok 2005 ve všech významných ohledech v souladu s výše uvedenou účetní závěrkou.



Ing. Libuše Kyselová
 jednatelka společnosti-auditor
 číslo osvědčení o zápisu do seznamu auditorů 721

V Českých Budějovicích dne 5. 6. 2006